

**ОПИСАНИЕ ОБНОВЛЕНИЯ  
ПО «ПЛАНИРОВАНИЕ ГИА (ЕГЭ)»  
ВЕРСИИ 12.00**

## О РЕЛИЗЕ

Релиз «Планирование ГИА (ЕГЭ)» версии 12.00 содержит следующую новую функциональность для подготовки проведения ГИА (ЕГЭ) 2017:

1. Добавлена возможность ввода «Примечания» для участников на уровне РЦОИ.
2. Добавлена возможность ввода номера ОО для участников, прибывших из другого региона.
3. Добавлена возможность ввода номера телефона и адреса электронной почты для работников ППЭ.
4. Добавлена возможность внесения пометки для ППЭ в тюрьмах и больницах.
5. Доработаны отчетные формы для проведения сочинения/изложения.
6. Доработаны федеральные справочники.

**Внимание:** Для ведения региональной базы в 2016-2017 гг необходимо использовать подсистему «Планирование ГИА (ЕГЭ)» версий 12.xx.

Детальное описание возможностей подсистемы «Планирование ГИА (ЕГЭ)» версии 12.00 приведено ниже.

## Добавлена возможность ввода «Примечания» для участников

В ПО «Планирование ГИА(ЕГЭ)» уровня РЦОИ добавлена возможность ввода примечания для участника. На уровнях МСУ и ОО поле «Примечание» доступно для просмотра и недоступно для редактирования.

Для внесения примечания для участника необходимо:

1. Перейти в раздел «Участники», перейти на карточку участника.
2. Нажать кнопку «Изменить».
3. Выбрать вкладку «Основные».
4. Нажать кнопку «Примечание».
5. Ввести примечание в окно «Комментарий к участнику».
6. Для сохранения введенного примечания нажать кнопку «Сохранить и закрыть».

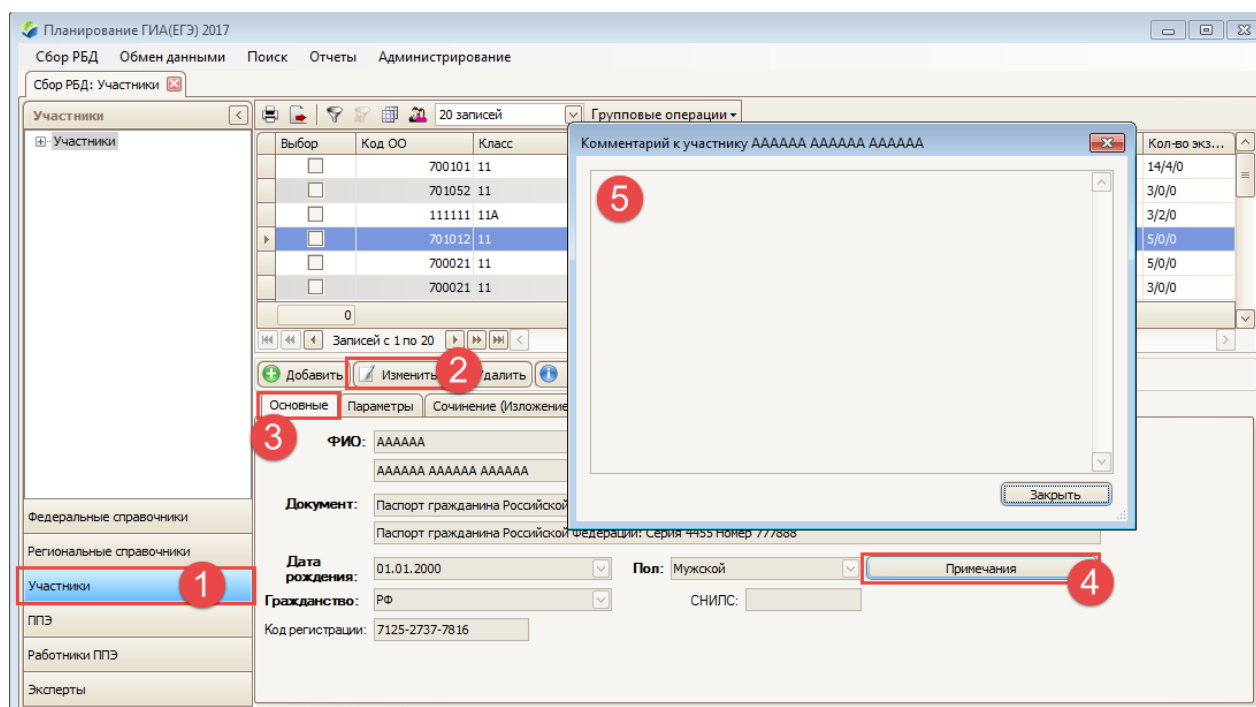


Рисунок 1. Внесение примечания для участника

## Добавлена возможность ввода номера ОО для участников, прибывших из другого региона

В ПО «Планирование ГИА(ЕГЭ)» добавлена возможность ввода номера ОО для участников, прибывших из другого региона. Если в поле «Регион, в котором закончил ОО» выбран регион, отличный от текущего региона, то необходимо ввести номер ОО в другом регионе в поле «ОО другого региона».

Для участников категории «Выпускник общеобразовательной организации текущего года»,

сдававших ГИА-11 и/или сочинение/изложение текущего года в другом регионе, необходимо в поле «Регион, в котором закончил ОО» выбрать регион, в котором участник сдал сочинение/изложение и/или ЕГЭ, а затем ввести номер ОО из РИС другого региона (если номер неизвестен, то необходимо уточнить его в РЦОИ), в которой участник был зарегистрирован для сдачи ГИА-11 и/или сочинения/изложения.

Для участников категорий, отличных от «Выпускник общеобразовательной организации текущего года», в поле «ОО другого региона» необходимо в поле «Регион, в котором закончил ОО» выбрать регион, в котором участник закончил ОО, а затем ввести номер ОО из документа, подтверждающего окончание участником ОО в другом регионе.

Формат заполнения поля «ОО другого региона»: не более 6 арабских цифр.

The screenshot shows the 'Планирование ГИА(ЕГЭ) 2017' application window. The main window title is 'Планирование ГИА(ЕГЭ) 2017'. The menu bar includes 'Сбор РБД', 'Обмен данными', 'Поиск', 'Отчеты', and 'Администрирование'. The main area is titled 'Сбор РБД: Участники' and contains a table of participants. The table has columns: 'Выбор', 'Код ОО', 'Класс', 'ФИО', 'Статус', 'С...', 'Н...', 'Форма ...', and 'Кол-во э...'. Below the table, there are navigation buttons and a summary 'Кол-во участников: 5894'. Below the table is a detailed form for a participant. The form includes fields for 'Образовательная организация', 'Выпускная ОО', 'Класс', 'Форма обучения', 'Категория', 'Форма ГИА', and 'Принцип рассадки'. The 'Регион, в котором закончил ОО' field is set to 'Сахалинская область' and the 'ОО другого региона' field is set to '174'. Both of these fields are highlighted with a red border in the image.

Выбор	Код ОО	Класс	ФИО	Статус	С...	Н...	Форма ...	Кол-во э...
<input type="checkbox"/>	111111	11А	А А А		4568	43...	ЕГЭ, ГВЭ	3/2/0
<input type="checkbox"/>	701012	11	ААААА ААААА ААААА		4455	77...	ЕГЭ	5/0/0
<input type="checkbox"/>	700021	11	ААААААББББББ БББББББ ВВВВВ		1123	33...	ЕГЭ	5/0/0

Рисунок 2. Внесения номера ОО другого региона, из которого прибыл участник

## Добавлена возможность ввода номера телефона и адреса электронной почты для работников ППЭ

Для работников ППЭ добавлена возможность ввода номера телефона и адреса электронной почты.

The screenshot shows the 'Планирование ГИА(ЕГЭ) 2017' application window. The main area displays a table of workers with columns for ID, Code, Full Name, Document Series, Code, Location, Position, and Status. The selected worker is 'Абашин Алексей Владимирович'. Below the table, there are navigation buttons and a detailed form for editing the worker's data. The form includes fields for FIO, Document, Birth Date, Gender, and Code. The 'Телефон(ы)' and 'E-mail' fields are highlighted with a red box, showing the values '+7 916 666 66 66' and '\_ghfkd@ldld.com' respectively.

#	Код	ФИО	Серия № докуме...	Код МСУ	Место...	Долж...	Возмо...
0		Абашин Алексей Владимирович	2222 221133	777	777777...	б/афыв...	Член ГЭК

Кол-во работников ППЭ: 6262

Записей с 1 по 20

Сохранить Отмена Отчет Блокировки Дополнительно

Основные Параметры Предметная специализация

ФИО: Абашин Алексей Владимирович  
Абашин Алексей Владимирович

Документ: Паспорт гражданина Российской Федерации: Серия 2222 Номер 221133

Год рождения: 1925

Пол: Мужской

Код:

Телефон(ы): +7 916 666 66 66

E-mail: \_ghfkd@ldld.com

Рисунок 3. Ввод номера телефона и адреса электронной почты для работников ППЭ

## Добавлена возможность внесения пометки для ППЭ в тюрьмах и больницах

Добавлена возможность внесения специальных пометок для ППЭ, находящихся в учреждениях УФСИН и ППЭ в медицинских учреждениях.

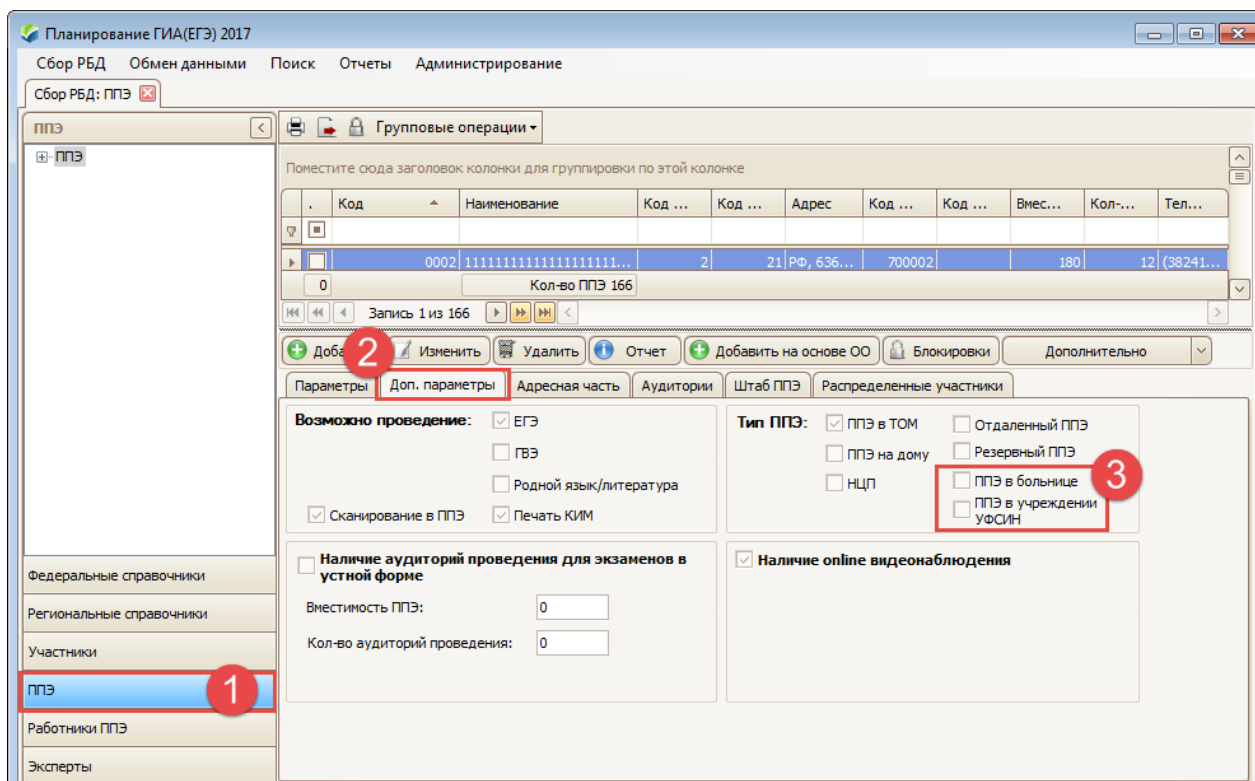


Рисунок 4. Внесение пометок для ППЭ в тюрьмах и больницах

## Доработаны отчетные формы для проведения сочинения/изложения

В комплект отчетных форм для проведения сочинения/изложения добавлена форма ИС-08 «Акт о досрочном завершении написании итогового сочинения/изложения».

В ИС-05 добавлена возможность внесения пометки «Сдавал в устной форме (ОВЗ)».

## Доработаны федеральные справочники

1. Справочник «Гражданства» приведен в соответствие с Общероссийским классификатором:

Код	Наименование
1	Гражданин Российской Федерации
2	Гражданин Российской Федерации и иностранного государства (двойное гражданство)
3	Иностраный гражданин
4	Лицо без гражданства

2. В справочник «Типы документов» добавлено «Свидетельство о предоставлении временного убежища» (код - 16).
3. Из справочника «Уровни профессионального образования» удалены «Высшее образование», «Неоконченное высшее образование». Теперь:

Код	Наименование
2	Среднее профессиональное образование
4	Другое
5	Среднее общее образование
7	Основное общее образование
8	Высшее образование-бакалавриат
9	Высшее образование-специалитет
10	Высшее образование-магистратура

4. В справочнике «Категории участников» изменены формулировки. Теперь:

Код	Наименование
1	Выпускник общеобразовательной организации текущего года
3	Обучающийся образовательной организации среднего профессионального образования
4	Выпускник прошлых лет
8	Выпускник общеобразовательной организации, не завершивший среднее общее образование (не прошедший ГИА)
9	Обучающийся в иностранной образовательной организации
10	Обучающийся общеобразовательной организации, завершивший освоение образовательной программы по учебному предмету

5. В справочнике «Роли работников ППЭ» добавлена роль «On-line общественный наблюдатель» (код -12).