
Государственное бюджетное образовательное учреждение
дополнительного профессионального образования
«Нижегородский институт развития образования»

Кафедра истории и обществоведческих дисциплин

**АНАЛИЗ РЕЗУЛЬТАТОВ ЕГЭ ПО ОБЩЕСТВОЗНАНИЮ В
НИЖЕГОРОДСКОЙ ОБЛАСТИ В 2016 ГОДУ
И РЕКОМЕНДАЦИИ ПО СОВЕРШЕНСТВОВАНИЮ
ПРЕПОДАВАНИЯ ОБЩЕСТВОЗНАНИЯ**

Нижний Новгород, 2016

КРАТКАЯ ХАРАКТЕРИСТИКА КИМ ПО ОБЩЕСТВОЗНАНИЮ-2016

Модель экзаменационной работы ЕГЭ по обществознанию отражает интегральный характер обществоведческого курса: в совокупности задания охватывают основные разделы курса, базовые положения различных областей обществознания. В результате объектами проверки выступают широкий спектр предметных умений, видов познавательной деятельности и знания об обществе в единстве его сфер и базовых институтов, о социальных качествах личности и об условиях их формирования, о важнейших экономических явлениях и процессах, политике и праве, социальных отношениях, духовной жизни общества.

Каждый вариант экзаменационной работы состоит из двух частей и включает в себя 29 заданий, различающихся формой и уровнем сложности.

Часть 1 содержит 20 заданий с кратким ответом. В экзаменационной работе представлена следующие разновидности заданий с кратким ответом:

- задания на выбор и запись нескольких правильных ответов из предложенного перечня ответов;
- задание на выявление структурных элементов понятий с помощью таблиц;
- задание на установление соответствия позиций, представленных в двух множествах;
- задание на дифференциацию в социальной информации фактов, мнений и теоретических положений;
- задание на определение терминов и понятий, соответствующих предлагаемому контексту.

Ответ на задания части 1 дается соответствующей записью в виде слова (словосочетания) или последовательности цифр, записанных без пробелов и разделительных символов.

Часть 2 содержит 9 заданий с развернутым ответом. В этих заданиях ответ формулируется и записывается экзаменуемым самостоятельно в развернутой форме. Задания этой части работы нацелены на выявление выпускников, имеющих наиболее высокий уровень обществоведческой подготовки.

Результаты выполнения заданий части 1 обрабатываются автоматически. Ответы на задания части 2 анализируются и оцениваются экспертами на основе специально разработанных критериев.

Распределение заданий экзаменационной работы по содержательным разделам курса обществознания

Содержательные разделы	Количество заданий		
	Вся работа	Часть 1	Часть 2
Человек и общество	5 (8) ¹	4	1(4) ²
Экономика	6 (9)	5	1(4)

¹ В зависимости от тематики составного задания 21-24

² В зависимости от тематики составного задания 21-24

Социальные отношения	4 (7)	3	1 (4)
Политика	5 (8)	4	1 (4)
Право	5 (8)	4	1 (4)
Итого	28 + задание на выбор из 5 альтернатив	20	9 (29 задание предполагает выбор одной из 5 альтернатив)

Задания КИМ различаются по характеру и уровню сложности, который определяется способом познавательной деятельности, необходимым для выполнения задания. Выполнение заданий КИМ предполагает осуществление таких интеллектуальных действий, как распознавание, воспроизведение, извлечение, классификация, систематизация, сравнение, конкретизация, применение знаний (по образцу или в новом контексте), объяснение, аргументация, оценивание и др. Задания повышенного и высокого уровней сложности, в отличие от базовых, предусматривают, как правило, комплексную по своему характеру познавательную деятельность.

АНАЛИЗ РЕЗУЛЬТАТОВ ВЫПОЛНЕНИЯ ОТДЕЛЬНЫХ ЗАДАНИЙ ИЛИ ГРУПП ЗАДАНИЙ

Анализ выполнения заданий первой части работы

В части 1 представлены 3 группы заданий.

Первая группа представлена тремя понятийными заданиями базового уровня (задания 1–3), которые нацелены на проверку знания и понимания биосоциальной сущности человека, основных этапов и факторов социализации личности, закономерностей и тенденций развития общества, основных социальных институтов и процессов и т.п. В числе заданий первой группы лучше всего выпускники справились с выполнением задания 2 (80,05%), задания 1 (68,09%), хуже – с заданием 3 (46,66%). Средний процент выполнения заданий данной группы составляет 64,93%.

Вторая группа (задания 4–18) включает в себя задания базового и повышенного уровней, направленные на проверку сформированности умений: характеризовать с научных позиций основные социальные объекты (факты, явления, процессы, институты), их место и значение в жизни общества как целостной системы; осуществлять поиск социальной информации, представленной в различных знаковых системах (текст, схема, таблица, диаграмма); применять социально-экономические и гуманитарные знания в процессе решения познавательных задач по актуальным социальным проблемам. Задания этой группы представляют традиционные пять тематических модулей обществоведческого курса: человек и общество, включая познание и духовную культуру (задания 4–6); экономика (задания

7–10), социальные отношения (задания 11, 12); политика (задания 13–15); право (задания 16–18). Во всех вариантах КИМ задания данной части, проверяющие элементы содержания одного и того же блока-модуля, находятся под одинаковыми номерами. Задание 14 во всех вариантах проверяет позиции 4.14 и 4.15 кодификатора элементов содержания, проверяемых на едином государственном экзамене по обществознанию, а задание 16 – знание основ конституционного строя Российской Федерации, прав и свобод человека и гражданина (позиция 5.4 кодификатора элементов содержания, проверяемых на едином государственном экзамене по обществознанию). Среди заданий второй группы лучше всего выпускники справились с выполнением заданий базового уровня 12 и 10 (процент выполнения - 86,71% и 69,19% соответственно). Среди заданий повышенного уровня в данной группе лучше всего выпускники справились с заданием 9 (54,8 тематический модуль – «экономика»), заданием 11 (48,77%, тематический модуль – «социальные отношения»), заданием 6 (47,84%, тематический модуль – «человек и общество»). Хуже всего в данной группе справились с заданиями базового уровня 14 и 17 (25,11% и 23,15% соответственно). Результаты ЕГЭ по обществознанию показывают, что лучше выпускниками выполняются задания части 1 по тематическим блокам-модулям "Социальные отношения" (средний процент справившихся с заданиями, принадлежащими к данному тематическому блоку, составляет 67,74%), «Экономика» (52,18%), "Человек и общество" (49,18%). Обращают на себя внимание более низкие показатели выполнения заданий по разделам "Право" (35,18%) и «Политика» (26,5%).

Задание 16 базового уровня, проверяющее знание основ конституционного строя Российской Федерации, а также прав и свобод человека и гражданина (первой и второй глав Конституции Российской Федерации) успешно выполнили 46,1% выпускников, что почти на 10% лучше результата выполнения подобного задания в 2015 году.

Третья группа состоит из двух контекстных заданий повышенного уровня (19 и 20), которые направлены на проверку умений: анализировать и обобщать неупорядоченную социальную информацию; различать в ней факты и мнения, аргументы и выводы; объяснять внутренние и внешние связи (причинно-следственные и функциональные) изученных социальных объектов (включая взаимодействия человека и общества, общества и природы, общества и культуры, подсистем и структурных элементов социальной системы, социальных качеств человека).

Средний процент выполнения заданий базового уровня первой части выпускниками текущего года составляет 49,17%, повышенного уровня – 44,62%.

На одной и той же позиции в различных вариантах КИМ находятся задания одного уровня сложности, которые позволяют проверять одни и те же умения на различных элементах содержания. С точки зрения выполнения заданий различной разновидности лучше всего выпускники справились с

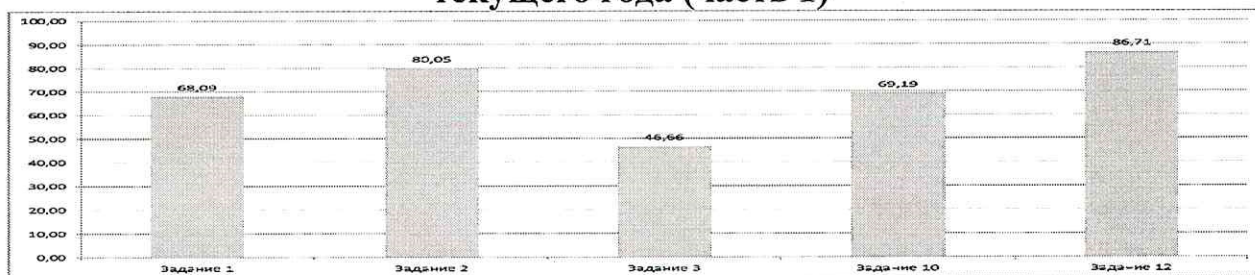
выполнением задания 2 на выбор обобщающего понятия для всех остальных понятий, представленных в перечне (процент выполнения – 80,05%). С 1 заданием на выявление структурных элементов с помощью схем и таблиц успешно справились 68,09% выпускников. Задания базового уровня, нацеленные на установление соответствия позиций, представленных в двух множествах, имеют средний процент выполнения 46,84%, причем анализ позволяет выявить явную корреляцию результатов выполнения с принадлежностью заданий к тематическому блоку: задание 5 (тематический блок – «человек и общество») имеет самый высокий процент выполнения – 67,44%, а не справились с ним всего 6,18% участников ЕГЭ; задание 8 (тематический блок – «экономика») правильно выполнили 55,79% выпускников, а затруднилась с выполнением пятая часть участников ЕГЭ. С заданием 14 справились лишь четверть участников, а более половины не получили результативного балла (тематический блок – «политика», задание проверяет следующий элемент содержания: «Органы государственной власти РФ, федеративное устройство Российской Федерации»); в частности, в анализируемом варианте КИМов задание проверяет знание разграничения предметов ведения Федерации и субъектов РФ, что нередко вызывает содержательные затруднения учащихся); наконец, с заданием 17 верно справились всего 23,15% выпускников (тематический блок – «право»).

С заданиями на выбор и запись нескольких правильных ответов из предложенного перечня ответов выпускники справились в среднем на 47,54%, причем в заданиях базового уровня вновь существенно ниже результат выполнения задания 16, представляющего тематический блок «право», - 46,1%, в то время, как заданиями 12 и 10 - тематические блоки: «социальные отношения» и «экономика» - успешно справились 86,71% и 69,19% выпускников соответственно. Аналогичная ситуация характеризует и задания повышенного уровня данной разновидности: к примеру, с заданием 11 (тематический блок – «социальные отношения») справились 48,77% выпускников, с заданием 14 (тематический блок – «политика») – 28,52%. Обращает на себя внимание стабильность успешного выполнения выпускниками заданий на обращение к социальным реалиям и графической информации, нацеленное на проверку умения осуществлять поиск социальной информации, представленной в различных знаковых системах (текст, схема, таблица, диаграмма), применять социально-экономические и гуманитарные знания в процессе решения познавательных задач по актуальным социальным проблемам, в частности с заданием 12 (тематический блок – «социальные отношения») правильно справились 86,71%, с заданием 10 (тематический блок – «экономика») – 69,19%. С заданиями повышенного уровня, предусматривающими выбор нескольких вариантов ответа из 6 предложенных, в среднем справились 44,43% выпускников, причем лучше всего справились с заданием 9 (тематический блок – «экономика») – 54,8%, с заданием 6 (тематический блок «человек и общество») – 47,84%, с заданием 18 (тематический блок – «право») – 35,19%,

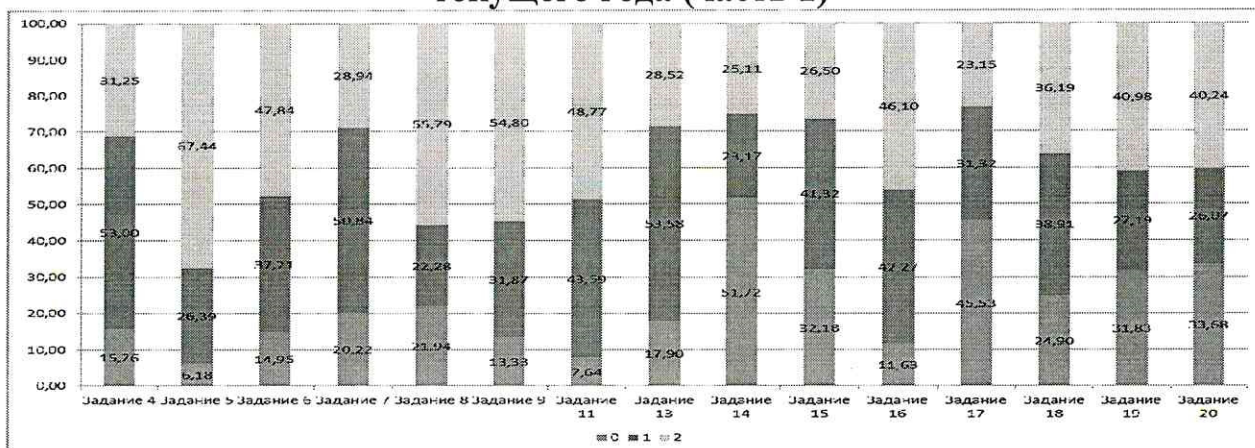
с заданием 15 (тематический блок – «политика») - 26, 5% участников ЕГЭ по обществознанию в регионе.

Важно отметить, что с рядом заданий повышенного уровня выпускники справились значительно лучше, чем с некоторыми обозначенными выше заданиями базового уровня. Так, правильно выполнили задание 19 – 40,98% выпускников текущего года, задание 20 – 40,24%. Таким образом, средний процент выполнения заданий данной группы составляет 40,61%. Для сравнения: в 2015 году с аналогичным заданию 19 заданием на дифференциацию в социальной информации фактов и мнений справились 27,59% выпускников текущего года, с аналогичным заданию 20 - на определение терминов и понятий, соответствующих предлагаемому контексту – 35,37%. Иными словами, результат выполнения данного типа заданий выпускниками в 2016 году значительно лучше по сравнению с 2015 годом.

Результаты выполнения заданий по обществознанию выпускниками текущего года (часть 1)



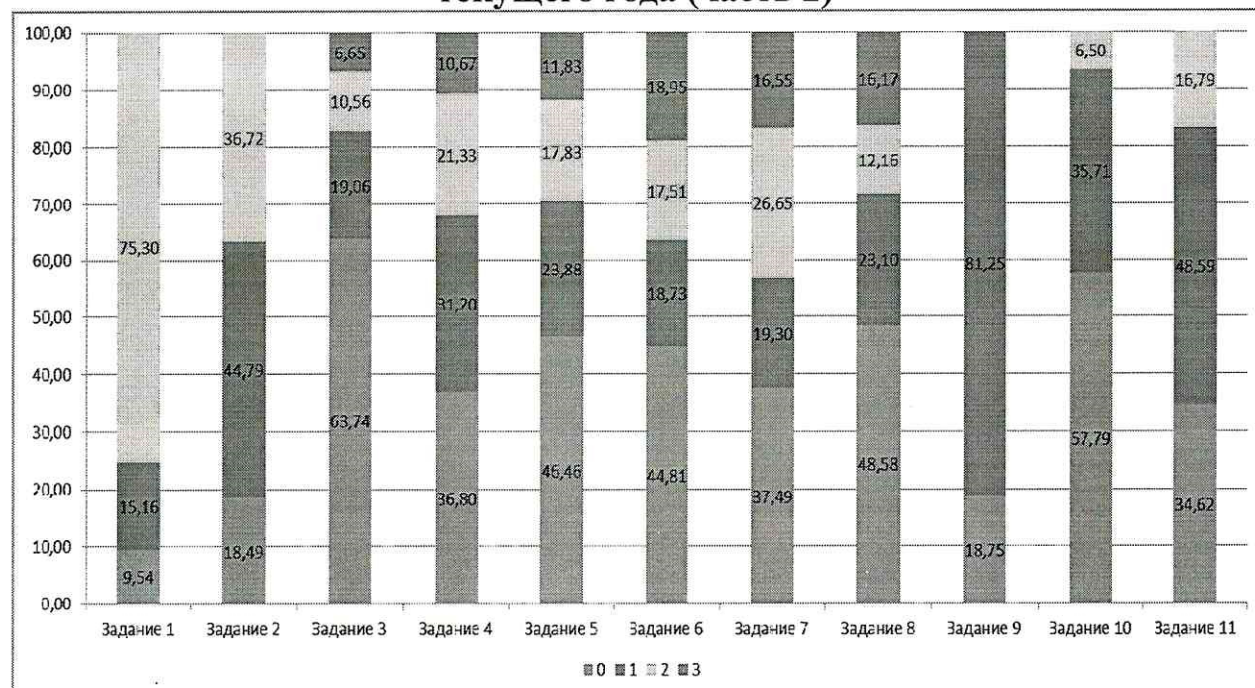
Результаты выполнения заданий по обществознанию выпускниками текущего года (часть 1)



Анализ выполнения заданий второй части работы

Задания части 2 (21–29) в совокупности представляют базовые общественные науки, формирующие обществоведческий курс средней школы (социальную философию, экономику, социологию, политологию, социальную психологию, правоведение).

Результаты выполнения заданий по обществознанию выпускниками текущего года (часть 2)



Задания 21 и 22 базового уровня направлены преимущественно на выявление умения находить, осознанно воспринимать и точно воспроизводить информацию, содержащуюся в тексте в явном виде (с заданием 21 успешно справились 75,3% выпускников текущего года, что на 16,13% лучше, чем в 2015 году), а также применять её в заданном контексте (с заданием 22 успешно справились 36,72%, что на 4,92% больше, чем в прошлом году). Задание 23 – высокого уровня - нацеливает на характеристику (или объяснение, или конкретизацию) текста или его отдельных положений на основе изученного курса, с опорой на контекстные обществоведческие знания (с ним полностью справились 6,65% выпускников текущего года, что на 6,62% хуже, чем в 2015 году), что требует приоритетного внимания в процессе подготовки. Задание 24 предполагает использование информации текста в другой познавательной ситуации, самостоятельное формулирование и аргументацию оценочных, прогностических и иных суждений, связанных с проблематикой текста (с ним полностью 10,67%, что на 1,74% ниже предыдущего года).

Задание 25, которое проверяет умение самостоятельно раскрывать смысл ключевых обществоведческих понятий и применять их в заданном контексте, полностью выполнили 11,83% (это на 3,66% ниже, чем в предыдущем году). Обращает также внимание доля тех, кто не дал результативного ответа на

данное задание – 46,46%. Это актуализирует приоритетную задачу создания условий в процессе преподавания обществознания для контекстного применения учащимися понятий.

Среди заданий второй части одним из наиболее сложных является задание 26, предполагающее конкретизацию примерами изученных теоретических положений и понятий общественных наук, формирующих обществоведческий курс. В 2016 году полностью справились с этим заданием 18,95% выпускников текущего года, что значительно лучше, чем в предыдущем году. Вместе с тем, нельзя не отметить, что 44,81% участников ЕГЭ не справилась с выполнением данного задания. В связи с чем в процессе преподавания обществознания необходимо обратить внимание на формирование умений конкретизировать примерами теоретических положений курса.

С заданием-задачей 27, которое требует анализа представленной информации; объяснения связи социальных объектов, процессов; формулирования и аргументации самостоятельных оценочных, прогностических и иных суждений, объяснений, выводов полностью справилось 16,55% выпускников текущего года, что на 7,39% ниже прошлого года. При выполнении данного задания проверяется умение применять обществоведческие знания в процессе решения познавательных задач по актуальным социальным проблемам.

Задание 28 требует составления плана развернутого ответа по конкретной теме обществоведческого курса. При выполнении задания данного типа выявляются умения систематизировать и обобщать социальную информацию, устанавливать и отражать в структуре плана структурные, функциональные, иерархические и иные связи социальных объектов, явлений, процессов. Получили максимальный балл – "3" за выполнение плана 16,17% выпускников текущего года, что на 2,02% лучше, чем в 2015 году. Важно отметить, что в последние годы наблюдается устойчивая тенденция повышения качества подготовки выпускников к написанию развернутых планов.

Оценивание альтернативного 29 задания работы, предусматривающего написание мини-сочинения по одному из 5 суждений, осуществляется по 3 критериям. С раскрытием смысла высказывания (критерий К1) справились 81,25% выпускников, что на 1,56% выше, чем в прошлом году. Есть позитивная динамика также и результативности критерия К3, отражающего качество фактологической аргументации (с ним успешно справились 16,79% выпускников текущего года, что на 5,1% лучше, чем в 2015 году).

Выводы

Анализ результатов ЕГЭ по обществознанию показывает, что в течение последних двух лет наблюдается относительная стабильность результатов. В частности, в 2016 году при незначительной тенденции к уменьшению

среднего балла (на 0,02 по сравнению с 2015 годом), доля выпускников, не набравших минимального балла, сократилась на 0,32%. С точки зрения уровня подготовки выпускников доля участников, набравших балл ниже минимального среди выпускников прошлых лет более, как и в прошлом году, существенно больше, чем среди выпускников школ текущего года (28,48% и 12,65% соответственно); значительно ниже в лицеях и гимназиях (2,21%), школах с углубленным изучением отдельных предметов (7,69%). Обращает внимание существенная доля не преодолевших порогового значения выпускников ВСОШ (более половины участников – 53,57%) и кадетских классов (40,20%), что в 3,8 и 2,8 раз соответственно выше, чем у выпускников средних школ. С учетом дифференцирующего характера ЕГЭ вполне оправдана разница в доле участников, получивших от 81 до 100 баллов: она наибольшая среди выпускников лицеев и гимназий – 9,20% и школ с углубленным изучением отдельных предметов 4,34% (для сравнения: всех выпускников учреждений СОО – 3,59%, выпускников прошлых лет – 1,21%, кадетских классов - 0,98%). Важно отметить, что данный кластер результатов вообще не представлен у выпускников текущего года, обучающимся по программам СПО, а также выпускников ВСОШ, результаты которых не представлены и в кластере «от 61 до 80 баллов».

Элементы содержания, умения и виды деятельности, усвоение которых школьниками региона в целом можно считать достаточным.

Результаты проведенного анализа свидетельствуют, что в части элементов содержания лучше всего выпускники справляются с заданиями тематического блока-модуля "Социальные отношения", «Экономика»; в части умений и видов деятельности наиболее успешно выполняются задания, нацеленные на анализ социальных реалий, где выпускникам требуется проявить следующие умения: анализировать актуальную информацию о социальных объектах, выявляя их общие черты и различия; устанавливать соответствия между существенными чертами и признаками изученных социальных явлений и обществоведческими терминами и понятиями; осуществлять поиск социальной информации, представленной в различных знаковых системах (текст, схема, таблица, диаграмма); извлекать из неадаптированных оригинальных текстов (правовых, научно-популярных, публицистических и др.) знания по заданным темам; систематизировать, анализировать и обобщать неупорядоченную социальную информацию; различать в ней факты и мнения, аргументы и выводы; подготавливать аннотацию, рецензию, реферат, творческую работу (задание на составление плана доклада по определенной теме); характеризовать с научных позиций основные социальные объекты (факты, явления, процессы, институты), их место и значение в жизни общества как целостной системы; анализировать актуальную информацию о социальных объектах, выявляя их общие черты и различия; устанавливать соответствия между существенными чертами и признаками изученных социальных явлений и обществоведческими терминами и понятиями; объяснять внутренние и внешние связи (причинно-

следственные и функциональные) изученных социальных объектов; раскрывать на примерах изученные теоретические положения и понятия социально-экономических и гуманитарных наук; оценивать действия субъектов социальной жизни, включая личность, группы, организации, с точки зрения социальных норм, экономической рациональности; формулировать на основе приобретенных обществоведческих знаний собственные суждения и аргументы по определенным проблемам.

Элементы содержания, умения и виды деятельности, усвоение которых школьниками региона в целом нельзя считать достаточным.

В части элементов содержания особое внимание необходимо уделить блокам "Политика" и "Право". Наибольшие затруднения у выпускников текущего года в первой части работы вызвали задание 17 базового уровня (процент выполнения – 23,15%, тематический модуль – «право»), задание 14 базового уровня (процент выполнения – 25,11%, тематический модуль – «политика»), задание 15 повышенного уровня (процент выполнения – 32,18%, тематический модуль – «политика»).

В части умений и видов деятельности особое внимание необходимо уделить формированию:

- умений объяснения, или конкретизации текста или его отдельных положений на основе изученного курса, с опорой на контекстные обществоведческие знания;
- навыков использования информации текста в другой познавательной ситуации, самостоятельное формулирование и аргументацию оценочных, прогностических и иных суждений, связанных с проблематикой текста;
- умений контекстного применения учащимися обществоведческих понятий;
- навыков анализа представленной информации, в том числе статистической и графической; объяснения связи социальных объектов, процессов; формулирования и аргументации самостоятельных оценочных, прогностических и иных суждений, объяснений, выводов.

Изменения успешности выполнения заданий разных лет по одной теме / проверяемому умению, виду деятельности

В 2016 году имеется положительная динамика выполнения заданий с развернутым ответом базового уровня (задание 21, 22) и высокого уровня, а именно: в части качества развернутых планов (задание 28), раскрытия смысла высказывания (задание 29, критерий К1) и качества фактической аргументации мини-сочинения (задание 29, критерий К3), а также задания 26, предполагающее конкретизацию теоретических положений примерами. Лучше стали выполняться задания, предполагающие поиск социальной информации, представленной в различных знаковых системах. Наряду с этим, в 2016 году наблюдается снижение процента выполнения заданий 23, 24, 25, 27, что актуализирует приоритетные задачи в процессе подготовки к ЕГЭ, обозначенные выше в п.2 «Элементы содержания, умения и виды деятельности, усвоение которых школьниками региона в целом нельзя считать достаточным».

РЕКОМЕНДАЦИИ ПО СОВЕРШЕНСТВОВАНИЮ ОРГАНИЗАЦИИ И МЕТОДИКИ ПРЕПОДАВАНИЯ ОБЩЕСТВОЗНАНИЯ

На основе выявленных «проблемных» элементов содержания и видов деятельности представляется целесообразным обозначить следующие направления совершенствования подготовки обучающихся.

- Организовать системную работу с обществоведческими понятиями в процессе преподавания курса "Обществознание" на основе кодификатора элементов содержания, особое внимание уделяя созданию условий в процессе обучения для контекстного употребления учащимися понятий, а также конкретизации их сущности с помощью различных примеров.
- Осуществлять структурно-логическое повторение материала по тематическим блокам, особенно по темам "Право" и "Политика", по мере их изучения на уроках и в процессе подготовки к ЕГЭ, предполагающее в том числе и тренировочное выполнение заданий разного типа по конкретной тематической области с использованием открытого сегмента заданий ЕГЭ;
- Обратит внимание на формирование у учащихся умения анализировать состав задания; определять в условии полезную информацию, данную в явном и неявном виде; выявлять область обществоведческих знаний, из которой следует привлечь недостающие знания и установить контекст затронутой проблемы.

Важным условием совершенствования преподавания обществознания выступает повышение уровня профессиональной компетентности учителей обществознания (всех педагогов, преподающих обществознание, а не только экспертов предметной комиссии) в области методики оценки заданий ЕГЭ по обществознанию как предпосылка грамотного оценивания и проведения адекватного анализа качества выполнения учащимися заданий ЕГЭ в процессе преподавания обществознания и подготовки к ЕГЭ, а также, при необходимости, своевременной коррекции результатов обучения.

Анализ результатов ЕГЭ показывает, что кратковременная форсированная подготовка к экзамену не приводит к успешному результату. Системная задача связана с реализацией компетентностного подхода, с использованием современных интерактивных технологий обучения.

Важно отметить, что модели заданий ЕГЭ по обществознанию могут и должны широко использоваться в рамках учебного процесса не только для контроля знаний, но и в процессе закрепления нового материала, отработки практических навыков, систематизации, повторения и обобщения.

В ходе занятий учителю целесообразно рекомендовать учащимся:

- обращать внимание на формулировку заданий, на имеющиеся в них ключевые слова, определяющие характер работы (слова «укажите», «назовите», «раскройте» требуют разного характера деятельности и, как правило, четких кратких ответов);
- рекомендовать проведение первичного чтения текста для получения общего представления о нем;

- организовывать более целесообразный поиск информации в тексте, которая точно соответствует поставленному заданию;
- использовать разнообразные формы работы с понятиями, нацеленные на осмысление, четкое воспроизведение, контекстное применение, а также конкретизацию понятий примерами, фактами и т.п.;
- предлагать такого рода задания (как это предусмотрено в заданиях на экзамене), которые требуют применения контекстных знаний, т.е., тех, которые близки источнику по содержанию и получены при изучении соответствующих разделов курса.

Высокий уровень знаний и умений может быть обеспечен при условии, что в процессе преподавания будут применяться активные формы обучения, на уроках будут созданы условия для развития различных видов познавательной деятельности на продуктивном и творческом уровне, учебный процесс будет ориентирован на развитие самостоятельности ученика.

В целях повышения эффективности подготовки к ЕГЭ рекомендуется обратить внимание на более широкое внедрение т.н. «кластерного» подхода в подготовке к ЕГЭ с учетом уровня мотивации и подготовленности обучающихся, использование ИКТ и возможностей использования ЭОР по предмету, а также современных интерактивных средств, оптимизирующих процесс диагностики достижений учащихся и фиксацию их динамики, обеспечивающих оперативную «обратную связь» и стимулирующих познавательную активность учащихся.

Рекомендации по темам для обсуждения на методических объединениях учителей-предметников

Анализ результатов ЕГЭ в разрезе муниципалитетов показывает зависимость качества результатов выпускников от наличия на муниципальном уровне различных форм мониторинга и работы по обмену опытом по вопросам подготовки к ЕГЭ, а также прохождением всеми педагогами повышения квалификации на базе района, организованного по инициативе МОУО кафедрой истории и обществоведческих дисциплин.

В целях обеспечения системного характера методического сопровождения учителей, преподающих обществознание, рекомендуется предусмотреть разнообразные формы методической поддержки педагогов на муниципальном уровне, в числе которых могут быть представлены: рабочие / «проблемные» группы, мастер-классы, открытые очные и дистанционные занятия, диагностические работы, практикумы по оцениванию заданий с развернутым ответом, круглые столы по обмену опытом и др.

В числе тем, актуальных для рассмотрения на муниципальном уровне, можно назвать следующие: «Анализ результатов ЕГЭ по обществознанию в ОО муниципалитета: тенденции и задачи развития», «Кадровое обеспечение преподавания обществознания на муниципальном уровне: пути совершенствования», «Копилка методических приемов подготовки учащихся

к ЕГЭ и ОГЭ», «Вопросы преемственности в преподавании обществознания в основной и старшей школе», «Возможности использования ИКТ в процессе подготовки к ЕГЭ» и др.

В рамках обучающих семинаров и информационных мероприятий до учителей обществознания важно доводить информацию о том, какую методическую помощь учителю и учащимся при подготовке к ЕГЭ призваны оказать материалы с сайта ФИПИ (www.fipi.ru): документы, определяющие структуру и содержание КИМ ЕГЭ (кодификатор элементов содержания, спецификация и демонстрационный вариант КИМ); открытый сегмент Федерального банка тестовых заданий; учебно-методические материалы для председателей и членов региональных предметных комиссий по проверке выполнения заданий с развернутым ответом экзаменационных работ ЕГЭ; перечень учебных изданий, разработанных специалистами ФИПИ или рекомендуемых для подготовки к ЕГЭ по обществознанию; аналитические отчеты о результатах экзамена и методические письма разных лет.

В ходе подготовки к ЕГЭ рекомендуется обратить внимание на ряд рекомендованных ФИПИ изданий, в числе которых:

- Котова О.А., Лискова Т.Е. Обществознание. Модульный триактив-курс. 9 класс, 10 класс, 11 класс М.: Национальное образование, 2015, 2016
- Я сдам ЕГЭ! Модульный курс. Обществознание. Методика подготовки. М.: Просвещение, 2015
- Я сдам ЕГЭ! Модульный курс. Обществознание. Рабочая тетрадь. М.: Просвещение, 2015
- Котова О.А., Лискова Т.Е. ЕГЭ. Обществознание: типовые экзаменационные варианты. 30 вариантов. М.: Национальное образование, 2015
- Котова О.А., Лискова Т.Е. ЕГЭ-2016. Обществознание: типовые экзаменационные варианты. 10 вариантов. М.: Национальное образование, 2016

**Возможные направления повышения квалификации,
как в системе дополнительного профессионального образования,
так и через самообразование**

В целях восполнения отдельных профессиональных дефицитов педагогических работников, связанных с подготовкой к ЕГЭ по обществознанию, планом-графиком курсовой подготовки ГБОУ ДПО НИРО предусмотрен широкий спектр курсов и модулей по вопросам подготовки к ЕГЭ, в числе которых «Методические аспекты преподавания обществознания в контексте подготовки к ГИА», «Методика подготовки к ЕГЭ и ОГЭ по истории и обществознанию», «Методика оценивания заданий с развернутым ответом ЕГЭ по обществознанию», «Изучение вопросов права, политологии в школьном курсе «Обществознание» в контексте подготовки к ЕГЭ» (вариативные модули по накопительной системе), «Методические аспекты подготовки к ЕГЭ и ОГЭ по обществознанию» (и др. В целях обеспечения непрерывного профессионального развития педагогов осуществляется также дистанционное консультирование, а также методическое сопровождение с использованием регионального Интернет-ресурса сетевого взаимодействия.

**ЗАДАЧИ И НАПРАВЛЕНИЯ ДЕЯТЕЛЬНОСТИ КАФЕДРЫ ПО
СОВЕРШЕНСТВОВАНИЮ ПРЕПОДАВАНИЯ ОБЩЕСТВОЗНАНИЯ
И ПОВЫШЕНИЯ КВАЛИФИКАЦИИ ПЕДАГОГОВ В КОНТЕКСТЕ
АНАЛИЗА РЕЗУЛЬТАТОВ ЕГЭ 2016 ГОДА**

**1. Совершенствование содержания и расширение спектра программ
повышения квалификации по вопросам подготовки к ГИА**

№	Тема программы ДПО (повышения квалификации)	Участники
1	Методические аспекты преподавания обществознания в контексте подготовки к ГИА: эффективные педагогические практики	Руководители РМО, тьюторы, при участии учителей ОО
2	Методические аспекты преподавания обществознания в контексте подготовки к ЕГЭ: дифференцированный подход в подготовке учащихся к ЕГЭ	Учителя обществознания ОО
3	Методика подготовки к ЕГЭ и ОГЭ по истории и обществознанию	Учителя истории и обществознания ОО
4	Методика оценивания заданий с развернутым ответом ЕГЭ по обществознанию	Кандидаты в члены предметной комиссии ЕГЭ по обществознанию
5	Особенности оценивания заданий с развернутым ответом ЕГЭ по обществознанию (проблемно-тематический семинар)	Учителя истории и обществознания, обучающиеся по накопительной системе повышения квалификации
6	Изучение вопросов политологии в школьном курсе «Обществознание» в контексте подготовки к ЕГЭ (проблемно-тематический семинар)	Учителя истории и обществознания, обучающиеся по накопительной системе повышения квалификации
7	Изучение вопросов экономики в школьном курсе «Обществознание» в контексте подготовки к ЕГЭ (проблемно-тематический семинар)	Учителя истории и обществознания, обучающиеся по накопительной системе повышения квалификации
8	Изучение вопросов права в школьном курсе «Обществознание» в контексте подготовки к ЕГЭ (проблемно-тематический семинар)	Учителя истории и обществознания, обучающиеся по накопительной системе повышения квалификации
9	Методические аспекты подготовки к ЕГЭ и ОГЭ по обществознанию (модуль в рамках квалификационных модульных курсов)	Вариативный модуль в рамках квалификационных модульных курсов для учителей истории и обществознания

2. Методическая поддержка изучения учебных предметов в 2016-2017 учебном году на региональном уровне

№	Сроки	Мероприятие
1	Сентябрь 2016 года	Областной семинар-совещание для руководителей РМО «Преподавание истории и обществознания: состояние и тенденции развития в контексте анализа результатов ЕГЭ 2016 года, реализации Концепции УМК по отечественной истории и ИКС» (ГБОУ ДПО НИРО, кафедра истории и обществоведческих дисциплин)
2	Сентябрь-октябрь 2016 года	Вебинар «Анализ результатов ЕГЭ по обществознанию 2016 года и методические аспекты преподавания обществознания» (ГБОУ ДПО НИРО, кафедра истории и обществоведческих дисциплин)
3	Февраль – март 2017 года	Семинар «Учебно-методическое обеспечение и эффективный опыт преподавания обществознания в контексте подготовки к ЕГЭ» (ГБОУ ДПО НИРО, кафедра истории и обществоведческих дисциплин)
4	Апрель 2017 года	Проблемно-тематический семинар «Особенности оценивания заданий с развёрнутым ответом ЕГЭ по обществознанию» (ГБОУ ДПО НИРО, кафедра истории и обществоведческих дисциплин)

3. Трансляция эффективных педагогических практик ОО с наиболее высокими результатами ЕГЭ 2016 г.

№	Сроки	Мероприятие
1	Октябрь 2016 года	Круглый стол в рамках квалификационных модульных курсов «Профессиональная компетентность учителя истории и обществознания в условиях введения ФГОС» (ГБОУ ДПО НИРО, кафедра истории и обществоведческих дисциплин)
2	Ноябрь 2016 года	Межмуниципальный семинар «Методические аспекты преподавания обществознания в контексте подготовки к ЕГЭ: эффективный опыт» (в формате вебинара) (ГБОУ ДПО НИРО, кафедра истории и обществоведческих дисциплин)
3	Декабрь 2016 года – март 2017 года	«Зональные» семинары «Методические аспекты подготовки к ГИА по обществознанию: эффективные педагогические практики» (ММС при поддержке кафедры истории и обществознания ГБОУ ДПО НИРО)
4	Январь 2017 года, апрель 2017 года	Проблемно-тематический семинар для педагогов ОО со стабильно низкими результатами ЕГЭ по обществознанию (ГБОУ ДПО НИРО, кафедра истории и обществоведческих дисциплин)
5	Март-май	Дистанционные консультации педагогов с использованием

2017 года	регионального Интернет-ресурса сетевого взаимодействия (ММС и УМО в системе общего образования)
-----------	---

Мероприятия адресной педагогической поддержки педагогов ОО, имеющих стабильно низкие результаты ЕГЭ по обществознанию

№	Тема программы ДПО (повышения квалификации)	Категория слушателей
1	Методические аспекты преподавания обществознания в контексте подготовки к ЕГЭ: дифференцированный подход в подготовке учащихся к ЕГЭ	Учителя обществознания ОО, имеющих стабильно низкие результаты ЕГЭ по обществознанию
2	Методика подготовки к ЕГЭ и ОГЭ по истории и обществознанию	Учителя обществознания ОО, имеющих стабильно низкие результаты ЕГЭ
3	Индивидуальное дистанционное консультирование	По запросу

Приложение

Перечень ОО, продемонстрировавших наиболее высокие результаты ЕГЭ по обществознанию,

в которых:

- доля участников ЕГЭ, получивших от 81 до 100 баллов имеет **максимальные значения** (по сравнению с другими ОО региона).
- доля участников ЕГЭ, не достигших минимального балла, имеет **минимальные значения** (по сравнению с другими ОО региона)
-

Название ОО	Доля участников, не достигших минимального балла	Доля участников, получивших от 61 до 80 баллов	Доля участников, получивших от 81 до 100 баллов
МБОУ Казаковская средняя общеобразовательная школа	0	0	100
МБОУ "Сергеевская средняя школа"	0	0	100
МОУ Воздвиженская средняя школа	0	0	50
МБОУ Ужовская средняя школа	0	0	50
МБОУ "Школа №55"	0	40	33,33
МОУ Елизаровская средняя школа	0	33,33	33,33

МБОУ Новосельская средняя общеобразовательная школа имени Героя Советского Союза К.И. Ракутина	0	0	33,33
МБОУ "Гимназия №13"	0	45,16	32,26
МОУ "Архангельская средняя школа"	0	25	25
МАОУ средняя школа №2	0	25	25
МБОУ "Гимназия № 2" города Сарова	0	68	24
МОУ "Скоробогатовская средняя школа"	0	40	20
МБОУ "Лицей № 15 имени академика Юлия Борисовича Харитона" города Сарова	0	63,64	18,18
МБОУ "Лицей № 3" города Сарова	0	58,33	16,67
МБОУ "Школа №49"	0	50	16,67
МБОУ "Гимназия №1"	0	47,37	15,79
МАОУ "Средняя школа № 102 с углублённым изучением отдельных предметов"	0	61,54	15,38
МБОУ "Лицей № 165 имени 65-летия "ГАЗ"	0	60	15
ГБОУ "Лицей-интернат "Центр одаренных детей"	0	71,05	14,47
МБОУ "Школа №110"	0	50	14,29
МБОУ "Гимназия №50"	0	42,86	14,29
МБОУ "Средняя школа № 6 им. А.С. Макаренко"	0	60	13,33
МБОУ "Гимназия № 38"	0	69,23	12,82
МБОУ "Советская средняя школа"	0	62,5	12,5
МАОУ "Лицей № 36"	0	50	12,5
МБОУ "Средняя школа № 1 им. М. Горького с углублённым изучением английского языка"	0	60	12
МАОУ № 186 "Авторская академическая школа"	0	44,83	10,34

МАОУ "Лицей № 180"	0	50	10
МБОУ "Средняя школа № 3 с углубленным изучением отдельных предметов".	0	73,91	8,7
МБОУ "Средняя школа № 22 с углубленным изучением французского языка"	0	53,85	7,69
МБОУ "Лицей № 40"	0	78,57	7,14
МАОУ "Лицей № 28 имени академика Б.А.Королёва"	0	63,16	5,26
МБОУ "Гимназия №136"	0	63,16	5,26
МАОУ "Лицей № 82"	0	73,91	4,35
МБОУ "Ивановская средняя общеобразовательная школа"	0	100	0
МБОУ Кечасовская средняя общеобразовательная школа	0	100	0
МОУ "Лесогорская средняя школа"	0	100	0
МБОУ "Черновская средняя школа"	0	100	0
ЧОУРО "Нижегородская Епархия Русской Православной Церкви (Московский Патриархат)" "Православная гимназия имени Серафима Саровского г. Дзержинска"	0	100	0
МБОУ "Богоявленская средняя школа"	0	100	0
МБОУ "Лицей №7"	0	100	0
МБОУ Чистопольская средняя школа	0	100	0
МБОУ Исуповская средняя школа	0	100	0
МАОУ лицей г. Бор	0	83,33	0
МАОУ Гагинская средняя школа	0	77,78	0
МБОУ Берендеевская	0	75	0

средняя школа			
МБОУ "Лицей №1"	0	68,75	0
МБОУ Лукояновская средняя школа №2	0	66,67	0
МБОУ "Средняя школа №3 г.Навашино"	0	66,67	0
МАОУ "Вахтангская средняя школа"	0	57,14	0
МКОУ "Школа - интернат №2"	0	50	0
МБОУ Семеновская средняя общеобразовательная школа им. С.Ф. Абельханова	0	50	0

Перечень ОО, продемонстрировавших низкие результаты ЕГЭ по обществознанию,

в которых:

- доля участников ЕГЭ, не достигших минимального балла, имеет **максимальные значения** (по сравнению с другими ОО региона)
- доля участников ЕГЭ, получивших от 61 до 100 баллов, имеет **минимальные значения** (по сравнению с другими ОО региона).

Название ОО	Доля участников, получивших от 81 до 100 баллов	Доля участников, получивших от 61 до 80 баллов	Доля участников, не достигших минимального балла
МБОУ Вачский центр образования	0	0	100
МОУ "Великовражская средняя школа"	0	0	100
МБОУ "Чернухинская средняя школа"	0	0	80
МБОУ "Работкинская средняя школа"	0	20	80
МБОУ "Вечерняя школа №28"	0	0	70
МБОУ "Вечерняя (сменная) школа №1"	0	0	66,67
МБОУ "Школа №69"	0	5,88	64,71
МБОУ "Школа №167"	0	9,09	63,64
МБОУ "Школа №76"	0	0	61,54

МБОУ "Средняя школа № 5"	0	0	60
МБОУ "Кадетская школа - интернат"	0	3,85	55,77
МБОУ "Школа №64"	0	17,65	52,94
МБОУ "Средняя общеобразовательная школа №3"	0	0	50
МБОУ Фокинская средняя школа	0	0	50
МОУ Глуховская средняя школа	0	0	50
МБОУ Лукояновская вечерняя(сменная) школа №1	0	0	50
МБОУ "Средняя общеобразовательная школа №3"	0	0	50
МБОУ средняя общеобразовательная школа №144	0	12,5	50
МБОУ Наруксовская средняя школа	0	25	50
МБОУ "Тимирязевская средняя школа"	0	25	50
МБОУ "Школа № 156 им. Б.И.Рябцева"	0	12	48
МБОУ "Хмелевицкая средняя общеобразовательная школа"	0	5,26	47,37
МБОУ "Октябрьская средняя школа"	0	5,88	47,06
МБОУ "Школа № 1 с наличием интерната" города Сарова	0	0	45,45
МБОУ "Школа № 120"	0	0	44,44
МБОУ "Школа № 20" города Сарова	0	0	44,44
МБОУ "Вечерняя школа № 30"	0	0	43,75
МБОУ "Стексовская средняя школа"	0	0	40
МБОУ Никольская средняя	0	0	40

школа			
МБОУ "Школа № 141"	0	0	40
МБОУ "Школа № 97"	0	0	38,46
МБОУ средняя общеобразовательная школа № 3	0	9,09	36,36
МБОУ Мирновская средняя школа	0	0	33,33
МБОУ "Бахтызинская средняя общеобразовательная школа"	0	0	33,33
МБОУ "Гимназия г. Навашино"	0	0	33,33
МБОУ "Ближнеборисовская средняя школа"	0	0	33,33
МБОУ "Сар-Майданская средняя общеобразовательная школа"	0	0	33,33
МБОУ "Школа №181"	0	8,33	33,33
МАОУ Перевозского муниципального района Нижегородской области "Средняя школа № 2 г. Перевоза"	0	16,67	33,33
МБОУ "Карпунихинская средняя общеобразовательная школа" Уренского муниципального района Нижегородской области	0	33,33	33,33

Основные результаты ЕГЭ по обществознанию в сравнении по АТЕ

Район	Доля участников, набравших балл ниже минимального	Доля участников, получивших тестовый балл от минимального балла до 60 баллов	Доля участников, получивших от 61 до 80 баллов	Доля участников, получивших от 81 до 100 баллов	Количество выпускников, получивших 100 баллов
Ардатовский	5,45	58,18	36,36	0,00	0
Арзамасский	13,04	65,22	21,74	0,00	0

Большеболдинский	18,18	27,27	22,73	31,82	0
Большемурашкинский	0,00	59,09	36,36	4,55	0
Бутурлинский	12,00	48,00	36,00	4,00	0
Вадский	13,89	52,78	27,78	2,78	1
Варнавинский	28,00	56,00	16,00	0,00	0
Вачский	9,68	64,52	19,35	6,45	0
Ветлужский	11,90	61,90	19,05	7,14	0
Вознесенский	26,92	53,85	19,23	0,00	0
Володарский	7,78	50,00	38,89	3,33	0
Воротынский	2,78	52,78	38,89	5,56	0
Воскресенский	33,33	42,42	18,18	6,06	0
Гагинский	0,00	40,91	59,09	0,00	0
Д.-константиновский	16,67	47,22	36,11	0,00	0
Дивеевский	13,33	57,78	28,89	0,00	0
Княгининский	9,52	47,62	38,10	4,76	0
Ковернинский	13,04	63,04	21,74	2,17	0
Краснобаковский	36,21	56,90	6,90	0,00	0
Краснооктябрьский	9,80	52,94	33,33	3,92	0
Лукояновский	5,41	75,68	18,92	0,00	0
Лысковский	9,52	49,21	39,68	1,59	0
Навашинский	9,38	53,13	37,50	0,00	0
г. Первомайск	2,44	53,66	43,90	0,00	0
Перевозский	23,26	58,14	18,60	0,00	0
Пильнинский	25,76	48,48	25,76	0,00	0
Починковский	8,16	67,35	22,45	2,04	0
г. Семенов	14,29	44,44	41,27	0,00	0
Сергачский	6,67	52,00	41,33	0,00	0
Сеченовский	16,67	54,17	18,75	10,42	0
Сокольский	11,76	70,59	17,65	0,00	0

Сосновский	2,78	61,11	25,00	11,11	0
Спасский	14,29	39,29	46,43	0,00	0
Тонкинский	4,55	59,09	31,82	4,55	0
Тоншаевский	16,67	61,90	21,43	0,00	0
Уренский	11,86	69,49	18,64	0,00	0
Чкаловский	14,29	50,00	35,71	0,00	0
Шарангский	7,69	61,54	30,77	0,00	0
Шатковский	17,95	46,15	28,21	7,69	0
г. Шахунья	19,80	60,40	17,82	1,98	0
г. Арзамас	5,88	44,64	44,98	4,50	0
Балахнинский	16,92	61,69	18,91	2,49	0
Богородский	7,14	54,76	38,10	0,00	0
г. Бор	16,67	53,81	25,71	3,81	0
Выксунский	14,50	54,50	27,00	4,00	0
Городецкий	15,14	53,51	28,65	2,70	0
г. Дзержинск	10,38	56,04	31,32	2,26	0
Кстовский	17,81	51,14	28,77	2,28	0
Кулебакский	12,14	57,86	25,71	4,29	0
Павловский	8,78	58,54	28,29	4,39	0
г. Саров	17,44	36,05	37,21	9,30	0
Автозаводский	14,99	54,55	27,75	2,71	0
Канавинский	12,79	50,78	30,23	6,20	0
Ленинский	21,69	53,65	22,60	2,05	0
Московский	11,94	53,87	30,97	3,23	0
Нижегородский	10,10	43,18	40,40	6,31	0
Приокский	9,63	54,13	32,11	4,13	0
Советский	9,09	51,91	33,97	5,02	0
Сормовский	16,44	45,54	34,06	3,96	0