

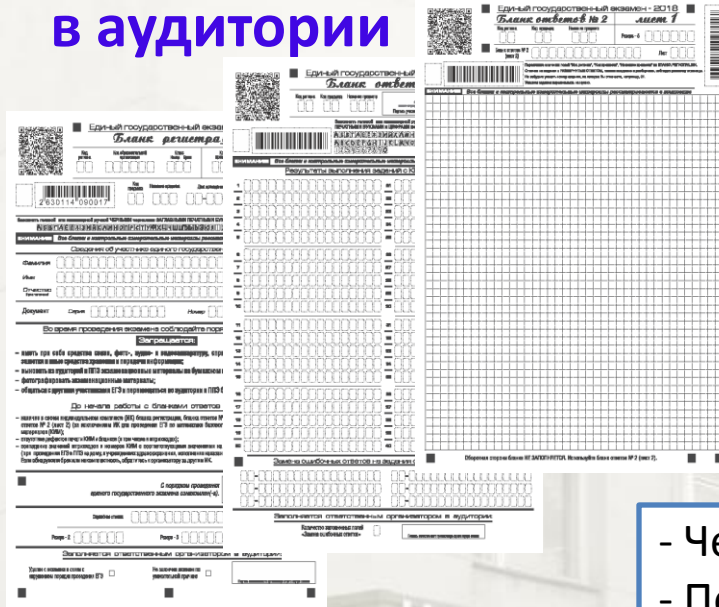
ОРГАНИЗАЦИОННО-ТЕХНОЛОГИЧЕСКОЕ ОБЕСПЕЧЕНИЕ ГОСУДАРСТВЕННОЙ ИТОГОВОЙ АТТЕСТАЦИИ В 2018-2019 УЧЕБНОМ ГОДУ

И.Н. Замыслова

29.11.2018

Технологии ЕГЭ 2018

Технология печати экзаменационных материалов в аудитории



- Черно-белые односторонние бланки
- Печать полного комплекта ЭМ в аудитории

Технология сканирования экзаменационных материалов в штабе ППЭ



Особенности проведения ЕГЭ 2019

Техническая подготовка ППЭ

1. Проверка и подготовка основного и резервного оборудования для проведения ЕГЭ в ППЭ:

- проверка на соответствие минимальным техническим требованиям;
- **присвоение уникального номера всем компьютерам, запланированным для использования в ППЭ**

Станции авторизации



основная



резервная

Станции сканирования в ППЭ



основная



резервная

Станции печати ЭМ



основные



резервные

Станции записи ответов



основные



резервные

2. Подготовка дополнительного оборудования и расходных материалов

Особенности проведения ЕГЭ 2019

1. Контроль технической готовности ППЭ за день до проведения экзамена **до 16:00**
2. На этапе контроля технической готовности **регистрация всех станций, включая резервные**
3. Процедура рассадки в РЦОИ за день до проведения экзамена **до 15:00**
4. Проверка **соответствия актов** станций печати ЭМ результатам автоматизированной рассадки

Получение ключа доступа к экзаменационным материалам

Ключ доступа к ЭМ формируется:

- по данным рассадки;
- на основе сведений о зарегистрированных станциях;
- ключ доступен в 9:30 для использования на основных станциях печати ЭМ.

Использование резервной станции печати:

- запрашивается резервный ключ доступа к ЭМ;
- ключ выдается автоматически.

Бланки ЕГЭ

Дидактические символы

Единый государственный экзамен - 2019

Бланк ответов № 1

Код региона Код предмета Название предмета

00 00 000

С порядком проведения
единого государственного экзамена ознакомлен(-а).
Подпись участника ЕГЭ строго внутри окошка

Резерв - 4

000

Заполнять гелевой или капиллярной ручкой **ЧЕРНЫМИ** чернилами **ЗАГЛАВНЫМИ** ПЕЧАТНЫМИ БУКВАМИ и ЦИФРАМИ по следующим образцам:

А Б В Г Д Е Е Ж З И Й К Л М Н О П Р С Т У Ф Х Ц Ч Ш Щ Ъ Ь Ъ Э Ю Я
A B C D E F G H I J K L M N O P Q R S T U V W X Y Z , -
1 2 3 4 5 6 7 8 9 0 À Á Â Ã Ö Ö È È É É Ê Ê Ì Í Î Ï Û Ü Ý Þ Ç

ВНИМАНИЕ!

Все бланки и контрольные измерительные материалы рассматриваются в комплекте

Результаты выполнения заданий с КРАТКИМ ОТВЕТОМ

À Á Â Ã Ö Ö È È É É Ê Ê Ì Í Î Ï Û Ü Ý Þ Ç

Обработка экзаменационных материалов в ППЭ

- экзаменационные материалы собираются и упаковываются организаторами в аудиториях ППЭ;
- сканируются экзаменационные материалы на станции сканирования в ППЭ;
- экзаменационные материалы передаются в РЦОИ через станцию авторизации.



Нововведения 2019 года

1. Запрет использования незарегистрированных станций
2. Доставка ЭМ по сети «Интернет»
3. Внедрение китайского языка в ГИА
4. АРМ Организатора

203

Нижегородский Институт Развития Образования

Апробации в 2019 году (федеральный уровень)

График проведения апробаций на 2019 год

№	Наименование мероприятия	Дата проведения	Примерное количество ППЭ в субъекте	Примерное количество аудиторий
1.	Апробация технологии печати полного комплекта ЭМ в аудиториях ППЭ по физике с участием обучающихся 11 классов	12.02.2019 вт	2-3 ППЭ	3-5
2.	Апробация технологии печати полного комплекта ЭМ в аудиториях ППЭ и технологии передачи ЭМ по сети «Интернет» в ППЭ по математике профильной с участием обучающихся 11 классов	15.03.2019 пт	ППЭ досрочного периода	10
Начало досрочного периода – 20 марта (ср)				
3.	Апробация технологии печати полного комплекта ЭМ и сканирования в аудиториях ППЭ по обществознанию с участием обучающихся 11 классов	19.04.2019 пт	3-5 ППЭ	7-10
4.	Апробация технологии печати полного комплекта ЭМ в аудиториях ППЭ, технологии печати полного комплекта ЭМ и сканирования в аудиториях ППЭ и технологии передачи ЭМ по сети «Интернет» в ППЭ по русскому языку с участием обучающихся 11 классов	15.05.2019 ср	ППЭ основного периода	10
5.	Апробация технологии проведения ЕГЭ по иностранным языкам (английский язык, раздел «Говорение») с участием обучающихся 11 классов	16.05.2019 чт	ППЭ основного периода для проведения ин. яз (устно)	3
Начало основного периода – 27 мая (пн)				

Пилотное внедрение технологии доставки экзаменационных материалов по сети «Интернет»

Сроки проведения пилотного внедрения технологии

29 октября 2018 г. – 2 ноября 2018 г.

1 ноября 2018 г. – география

Количество ППЭ, участвующих в пилотном внедрении технологии – 10

ППЭ – 0251 (Перевозский район)

ППЭ – 0361 (Уренский район)

ППЭ – 0391 (Шатковский район)

ППЭ – 0412 (г. Арзамас)

ППЭ – 0483 (Кстовский район)

ППЭ – 0531 (Канавинский район г. Н.Новгород)

ППЭ – 0572 (Приокский район г. Н.Новгород)

ППЭ – 0586 (Советский район г. Н.Новгород)

ППЭ – 0592 (Сормовский район г. Н.Новгород)

ППЭ – 1470 (г. Дзержинск)

Количество , задействованных аудиторий – 20, количество условный участников - 150

Основные процедуры пилотного внедрения технологии

- заказ ЭМ по технологии доставки по сети, включая дополнительный заказ;**
- доставка ЭМ в ППЭ с учетом планирования аудиторий и условных участников;**
- формирование ключевой информации, обеспечивающей печать в запланированных аудиториях и на резервных станциях печати;**
- печать доставленных ЭМ в ППЭ;**
- сканирование бланков участников и передача в РЦОИ.**

Основные направления обучения специалистов, привлекаемых к проведению ГИА

- Дистанционное обучение на Учебной платформе ФГБУ ФЦТ

- Семинары для специалистов, привлекаемых к проведению ГИА, организуемые специалистами РЦОИ ГБОУ ДПО НИРО

- Повышение квалификации работников сферы образования по ДПП «Организационно-технологическое обеспечение ГИА»

Дистанционное обучение



Учебная платформа
по подготовке специалистов,
привлекаемых к ГИА
Курсы обучения | Новости | Обратная связь

Вход

Учебная платформа по подготовке специалистов, привлекаемых к ГИА

Календарь

С 7 ноября по 12 декабря 2018 года осуществляется обучение по ДПП (ПК) «Эффективное управление региональным центром обработки информации в период организации и проведения государственной итоговой аттестации по образовательным программам основного и среднего общего образования»



Курсы обучения



Учебные материалы



Обратная связь



Новости

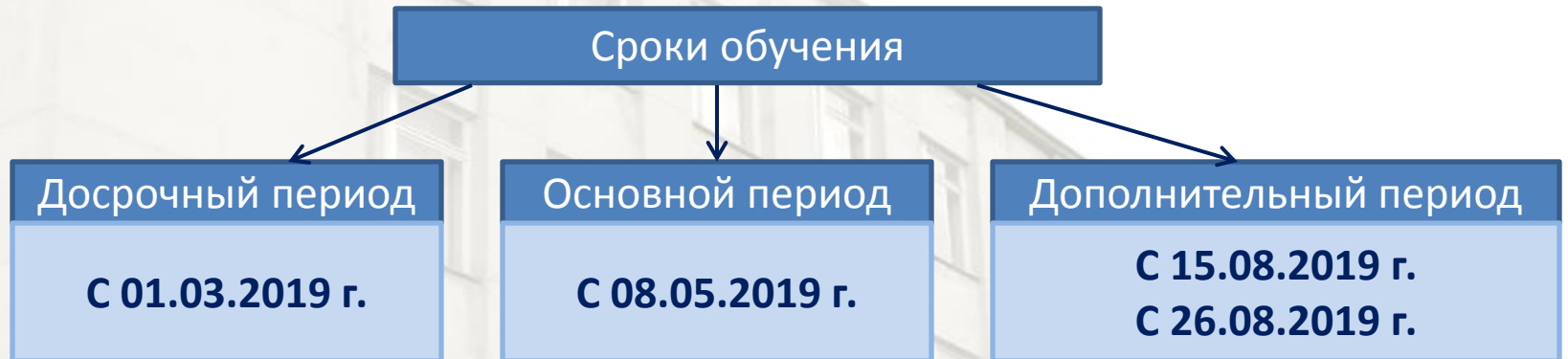
Учебные курсы

- подготовка руководителей ППЭ
- подготовка членов ГЭК
- подготовка организаторов в аудитории ППЭ
- подготовка организаторов вне аудитории ППЭ
- подготовка технических специалистов
- подготовка общественных наблюдателей с присутствием в ППЭ
- подготовка общественных наблюдателей, использующих для наблюдения средства ИКТ

Учебные материалы

- унифицированные учебные материалы
- учебные курсы
- программные симуляторы
- мультимедийные учебные материалы (обучающие видеоролики)
- мультимедийные учебные курсы
- памятки, брошюры

Дистанционное обучение на Учебной платформе ФГБУ ФЦТ в 2019 году



Обучение через личный кабинет пользователя (логин/пароль)

Условие получение доступа:

-Распределение на экзамен;

-- корректный адрес электронной почты в РИС

Виды отчетов

Отчет «Должности. Регионы.»

Отчет «Мониторинг обучения»

Отчет «Специалисты»

Семинары для специалистов, привлекаемых к проведению ГИА

Категории специалистов:
Ответственные за ГИА в ОМС
Операторы РИС
Руководители ППЭ
Члены ГЭК
Технические специалисты
Организаторы в аудитории ППЭ

**Планируемые сроки проведения
семинаров:**
январь – май 2019 г.



Повышение квалификации работников сферы образования по ДПП «Организационно-технологическое обеспечение ГИА»

Курсы повышения квалификации
работников сферы образования по
дополнительной профессиональной
программе
**«Организационно-технологическое
обеспечение ГИА и анализ оценочных
процедур (на муниципальном уровне)»**
(объем – 18 часов)



Ключи шифрования члена ГЭК



- Срок действия ключа шифрования члена ГЭК (файл с информацией ограниченного доступа, используемой для шифрования данных) – 1 год
- Обеспечение технологий печати ЭМ в аудиториях ППЭ, сканирование экзаменационных работ в ППЭ, устная часть ЕГЭ по иностранным языкам

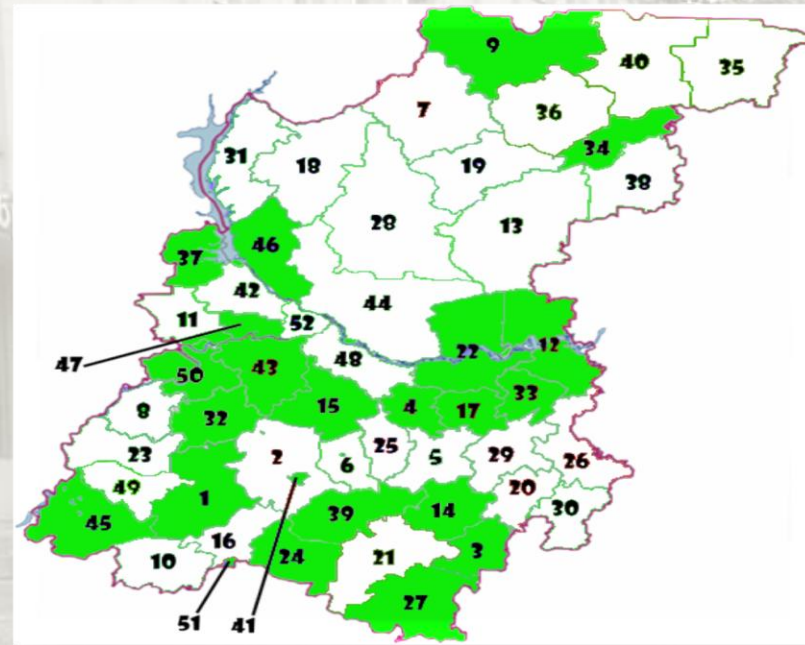
331 член ГЭК на ЕГЭ в 2018 году имел токен

В соответствии с письмом Управления оценки качества образования от 12.10.2018 г. № 10-856 на перезапись в ФГАНУ «Центр информационных технологий и систем органов исполнительной власти» 19.10.2018 г. отправлено **170 токенов**, остальные будут отправлены в течение одной недели после получения первой партии с новыми ключами шифрования



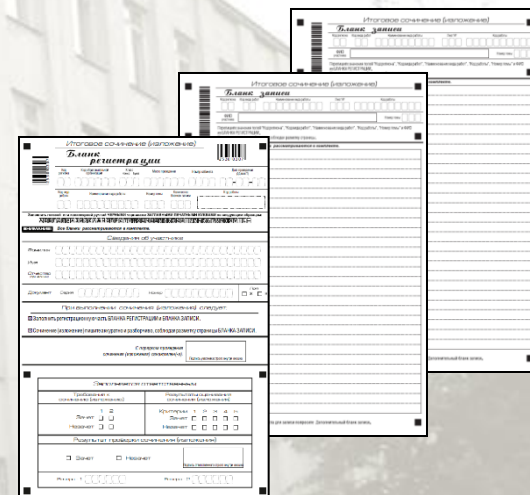
Итоговое сочинение (изложение)

- Темы итоговых сочинений доступны через портал topic.ege.edu.ru за 15 минут до начала проведения итогового сочинения
- В случае, если портал не работает, темы итоговых сочинений дублируются на e-mail ОМС
- Тексты итоговых изложений будут направлены в муниципальные районы/городские округа в день проведения итогового изложения в 9:00



Печать бланков

1. Используется ПО Планирование ГИА (ЕГЭ) - версия 18.01;
2. Индивидуальный комплект – **1** бланк регистрации + **2** бланка записи
3. ОО (место проведения) – односторонняя печать



**Ксерокопирование пустых бланков
запрещено!**

Итоговое сочинение (изложение)

Корректное распределение участников ИС(И) по помещениям, выделенным для проведения ИС(И) в случае, если фактическое место сдачи отличается от места регистрации участника в РИС (сдает на дому, в больнице, в тюрьме).

В данном случае фактическое место сдачи ИС(И) вносится в РИС в справочник образовательных организаций с признаком «специальный пункт сдачи сочинения (изложения)».

В таком случае на бланке регистрации участника ИС(И) поля «код ОО» и «место проведения» будут различаться:

Итоговое сочинение (изложение)

**Бланк
регистрации**

Код региона	Код образовательной организации	Класс Номер	Буква	Место проведения	Номер кабинета
52	101008	11		201008	1

Код вида работы	Наименование вида работы	Номер темы	Количество бланков записи
			501

На конверте из аудитории

необходимо указывать код ОО – фактическое место проведения:

2	0	1	0	0	8
---	---	---	---	---	---

Сопроводительный бланк на упаковке из учебного кабинета

Муниципальный район/ городской округ	
Код и наименование образовательной организации (место сдачи итогового сочинения (изложения))	
Номер учебного кабинета	
Количество участников	
<u>Количество бланков всего (включая дополнительные бланки)</u>	
Дата	
Подпись организатора в учебном кабинете	

Сопроводительный бланк на упаковке из образовательной организации (места проведения)

Муниципальный район/ городской округ	
Наименование образовательной организации	
Количество упаковок из всех учебных кабинетов, задействованных на итоговом сочинении (изложении)	
Количество участников итогового сочинения (изложения)	
Подпись руководителя образовательной организации	

Отчетные формы по проведению итогового сочинения (изложения), предоставляемые в РЦОИ

ИС – 05 Ведомость проведения итогового сочинения (изложения) в учебном кабинете ОО (месте проведения)

ИС – 06 Протокол проверки итогового сочинения (изложения)

ИС – 07 Ведомость коррекции персональных данных участников итогового сочинения (изложения) (при наличии)

ИС – 08 Акт о досрочном завершении написания итогового сочинения (изложения) при уважительных причинах (при наличии)

ИС – 09 Акт об удалении участника итогового сочинения (изложения)

Обратить внимание при проведении итогового сочинения(изложения) в 2018 – 2019 учебном году

- ✓ Запрещено ксерокопирование бланков итогового сочинения (изложения)
- ✓ Ошибки при переносе отметок с копий в оригиналы бланков регистрации
- ✓ "Z " в конце работы
- ✓ Номера темы в бланках ответов
- ✓ Использование только гелевой ручки
- ✓ Бланки записи должны быть пронумерованы
- ✓ Заполненные регистрационные поля пустых бланков записи
- ✓ Персональные данные участника итогового сочинения (изложения) в бланк регистрации должны быть внесены полностью

Спасибо за внимание!

Нижегородский Институт Развития Образования

203

И.Н. Замыслова
8 (831) 417 03 51
zamyslova@niro.nnov.ru