

**ГЛАВА 2.**  
**Методический анализ результатов ЕГЭ<sup>1</sup>**  
**по РУССКОМУ ЯЗЫКУ**

**РАЗДЕЛ 1. ХАРАКТЕРИСТИКА УЧАСТНИКОВ ЕГЭ**  
**ПО УЧЕБНОМУ ПРЕДМЕТУ**

**1.1.Количество<sup>2</sup> участников ЕГЭ по учебному предмету (за 3 года)**

*Таблица 0-1*

| 2022 г. |                              | 2023 г. |                              | 2024 г. |                              |
|---------|------------------------------|---------|------------------------------|---------|------------------------------|
| чел.    | % от общего числа участников | чел.    | % от общего числа участников | чел.    | % от общего числа участников |
| 12432   | 99,25                        | 12046   | 99,27                        | 11797   | 99,17                        |

**1.2.Процентное соотношение юношей и девушек, участвующих в ЕГЭ (за 3 года)**

*Таблица 0-2*

| Пол     | 2022 г. |                              | 2023 г. |                              | 2024 г. |                              |
|---------|---------|------------------------------|---------|------------------------------|---------|------------------------------|
|         | чел.    | % от общего числа участников | чел.    | % от общего числа участников | чел.    | % от общего числа участников |
| Женский | 7076    | 56,92                        | 6715    | 55,74                        | 6466    | 54,86                        |
| Мужской | 5356    | 43,08                        | 5331    | 44,26                        | 5321    | 45,14                        |

<sup>1</sup> При заполнении разделов Главы 2 рекомендуется использовать массив результатов основного дня основного периода ЕГЭ

<sup>2</sup> Количество участников основного периода проведения ЕГЭ

### 1.3. Количество участников экзамена в регионе по категориям (за 3 года)

Таблица 0-3

| Категория участника  | 2022 г. |                              | 2023 г. |                              | 2024 г. |                              |
|--|---------|------------------------------|---------|------------------------------|---------|------------------------------|
|  | чел.    | % от общего числа участников | чел.    | % от общего числа участников | чел.    | % от общего числа участников |
| Всего участников ЕГЭ по предмету   | 12432   | 100                          | 12046   | 100                          | 11797   | 100                          |
| Выпускник общеобразовательной организации текущего года  | 12266   | 98,66                        | 11848   | 98,36                        | 11586   | 98,29                        |
| Обучающийся образовательной организации среднего профессионального образования                                   | 165     | 1,33                         | 192     | 1,59                         | 192     | 1,63                         |
| Выпускник прошлых лет  |         |                              |         |                              | 1       | 0,01                         |
| Выпускник общеобразовательной организации, не завершивший среднее общее образование (не прошедший ГИА)           | 1       | 0,01                         | 1       | 0,01                         | 4       | 0,03                         |
| Обучающийся общеобразовательной организации, завершивший освоение образовательной программы по учебному предмету |         |                              | 5       | 0,04                         | 4       | 0,03                         |
| В том числе участников с ограниченными возможностями здоровья  | 156     | 1,25                         | 139     | 1,15                         | 144     | 1,22                         |

#### 1.4.Количество участников экзамена в регионе по типам<sup>3</sup> ОО

Таблица 0-3

| № п/п | Категория школ  | 2022 г. |                              | 2023 г. |                              | 2024 г. |                              |
|-------|---|---------|------------------------------|---------|------------------------------|---------|------------------------------|
|       |   | чел.    | % от общего числа участников | чел.    | % от общего числа участников | чел.    | % от общего числа участников |
| 1     | Всего ВТГ   | 12266   | 100                          | 11848   | 100                          | 11797   | 100                          |
| 2     | Вечерняя (сменная) общеобразовательная школа                                  | 147     | 1,2                          | 55      | 0,46                         | 50      | 0,43                         |
| 3     | Гимназия  | 882     | 7,19                         | 835     | 7,05                         | 830     | 7,16                         |
| 4     | Иное  |         |                              | 21      | 0,18                         |         |                              |
| 5     | Кадетская школа   |         |                              |         |                              | 11      | 0,09                         |
| 6     | Кадетская школа-интернат  | 127     | 1,04                         | 128     | 1,08                         | 128     | 1,1                          |
| 7     | Лицей   | 1158    | 9,44                         | 1069    | 9,02                         | 1077    | 9,3                          |
| 8     | Лицей-интернат  | 194     | 1,58                         | 170     | 1,43                         | 193     | 1,67                         |
| 9     | Специальная (коррекционная) школа-интернат                                    | 12      | 0,1                          | 3       | 0,03                         | 9       | 0,08                         |
| 10    | Специальная общеобразовательная школа   | 1       | 0,01                         | 3       | 0,03                         |         |                              |
| 11    | Средняя общеобразовательная школа   | 8188    | 66,75                        | 7967    | 67,24                        | 7988    | 68,95                        |
| 12    | Средняя общеобразовательная школа с углубленным изучением отдельных предметов | 1438    | 11,72                        | 1436    | 12,12                        | 1222    | 10,55                        |
| 13    | СПО Техникум  | 29      | 0,24                         | 18      | 0,15                         | 25      | 0,22                         |
| 14    | Центр образования   | 4       | 0,03                         | 37      | 0,31                         | 40      | 0,35                         |

<sup>3</sup> Перечень категорий ОО может быть уточнен / дополнен с учетом специфики региональной системы образования.

### 1.5.Количество участников ЕГЭ по учебному предмету по АТЕ региона

Таблица 0-4

| № п/п | Наименование АТЕ   | Количество участников<br>ЕГЭ по учебному<br>предмету | % от общего числа<br>участников в<br>регионе |
|-------|--|--|--|
| 1     | Автозаводский район города Нижнего Новгорода                 | 1025   | 8,70   |
| 2     | Ардатовский муниципальный округ Нижегородской области        | 47   | 0,40   |
| 3     | Балахнинский муниципальный округ Нижегородской области       | 337  | 2,86   |
| 4     | Богородский муниципальный округ Нижегородской области        | 178  | 1,51   |
| 5     | Большеболдинский муниципальный округ Нижегородской области   | 27   | 0,23   |
| 6     | Большемурашкинский муниципальный округ Нижегородской области | 12   | 0,10   |
| 7     | Бутурлинский муниципальный округ Нижегородской области       | 30   | 0,25   |
| 8     | Вадский муниципальный округ Нижегородской области            | 43   | 0,36   |
| 9     | Варнавинский муниципальный округ Нижегородской области       | 21   | 0,18   |
| 10    | Вачский муниципальный округ Нижегородской области            | 36   | 0,31   |
| 11    | Ветлужский муниципальный округ Нижегородской области         | 36   | 0,31   |
| 12    | Вознесенский муниципальный округ Нижегородской области       | 35   | 0,30   |
| 13    | Володарский муниципальный округ Нижегородской области        | 116  | 0,98   |
| 14    | Воскресенский муниципальный округ Нижегородской области      | 59   | 0,50   |
| 15    | Гагинский муниципальный округ Нижегородской области          | 6  | 0,05   |
| 16    | Городецкий муниципальный округ Нижегородской области         | 244  | 2,07   |
| 17    | городской округ Воротынский Нижегородской области            | 36   | 0,31   |
| 18    | городской округ город Арзамас Нижегородской области          | 499  | 4,23   |
| 19    | городской округ город Бор Нижегородской области              | 385  | 3,27   |
| 20    | городской округ город Выкса Нижегородской области            | 313  | 2,66   |
| 21    | городской округ город Дзержинск Нижегородской области        | 860  | 7,30   |
| 22    | городской округ город Кулебаки Нижегородской области         | 171  | 1,45   |
| 23    | городской округ город Первомайск Нижегородской области       | 49   | 0,42   |
| 24    | городской округ город Саров Нижегородской области            | 414  | 3,51   |
| 25    | городской округ город Чкаловск Нижегородской области         | 43   | 0,36   |
| 26    | городской округ город Шахунья Нижегородской области          | 103  | 0,87   |
| 27    | городской округ Навашинский Нижегородской области            | 64   | 0,54   |
| 28    | городской округ Перевозский Нижегородской области            | 33   | 0,28   |

|    |  |     |      |
|----|--|-----|------|
| 29 | городской округ Семеновский Нижегородской области                | 121 | 1,03 |
| 30 | городской округ Сокольский Нижегородской области                 | 18  | 0,15 |
| 31 | Дальнеконстантиновский муниципальный округ Нижегородской области | 44  | 0,37 |
| 32 | Дивеевский муниципальный округ Нижегородской области             | 59  | 0,50 |
| 33 | Канавинский район города Нижнего Новгорода                       | 566 | 4,80 |
| 34 | Княгининский муниципальный округ Нижегородской области           | 18  | 0,15 |
| 35 | Ковернинский муниципальный округ Нижегородской области           | 44  | 0,37 |
| 36 | Краснобаковский муниципальный округ Нижегородской области        | 51  | 0,43 |
| 37 | Краснооктябрьский муниципальный округ Нижегородской области      | 25  | 0,21 |
| 38 | Кстовский муниципальный округ Нижегородской области              | 375 | 3,18 |
| 39 | Ленинский район города Нижнего Новгорода                         | 672 | 5,70 |
| 40 | Лукояновский муниципальный округ Нижегородской области           | 36  | 0,31 |
| 41 | Лысковский муниципальный округ Нижегородской области             | 82  | 0,70 |
| 42 | Московский район города Нижнего Новгорода                        | 472 | 4,00 |
| 43 | Нижегородский район города Нижнего Новгорода                     | 807 | 6,85 |
| 44 | Павловский муниципальный округ Нижегородской области             | 310 | 2,63 |
| 45 | Пильнинский муниципальный округ Нижегородской области            | 44  | 0,37 |
| 46 | Починковский муниципальный округ Нижегородской области           | 69  | 0,59 |
| 47 | Приокский район города Нижнего Новгорода                         | 519 | 4,40 |
| 48 | Сергачский муниципальный округ Нижегородской области             | 72  | 0,61 |
| 49 | Сеченовский муниципальный округ Нижегородской области            | 44  | 0,37 |
| 50 | Советский район города Нижнего Новгорода                         | 930 | 7,89 |
| 51 | Сормовский район города Нижнего Новгорода                        | 886 | 7,52 |
| 52 | Сосновский муниципальный округ Нижегородской области             | 53  | 0,45 |
| 53 | Спасский муниципальный округ Нижегородской области               | 18  | 0,15 |
| 54 | Тонкинский муниципальный округ Нижегородской области             | 17  | 0,14 |
| 55 | Тоншаевский муниципальный округ Нижегородской области            | 45  | 0,38 |
| 56 | Уренский муниципальный округ Нижегородской области               | 87  | 0,74 |
| 57 | Шарангский муниципальный округ Нижегородской области             | 36  | 0,31 |
| 58 | Шатковский муниципальный округ Нижегородской области             | 45  | 0,38 |

## 1.6. Прочие характеристики участников экзаменационной кампании (при наличии)

В 2024 году экзамен по русскому языку увеличилось количество выпускников с ограниченными возможностями здоровья на 5 человек (144 человека в 2024 год и 139 человек в 2023 году, вместе с тем, по сравнению с 2022 годом, их количество уменьшилось (156 человек в 2022 году).

Практически все участники экзамена стремятся выполнить задание №27 с развернутым ответом, о чём свидетельствует малое количество «пустых» бланков ответов № 2.

## 1.7. ВЫВОДЫ о характере изменения количества участников ЕГЭ по учебному предмету:

Русский язык стабильно является предметом с самой высокой численностью участников. Данные таблицы 0-1 свидетельствуют о незначительном численном снижении количества участников ЕГЭ на 249 человек меньше, чем в 2023 году и на 635 человек меньше, чем в 2022 году. Данное снижение показывает общую тенденцию снижения количества участников ЕГЭ в Нижегородской области.

Данные таблицы 0-2 свидетельствуют о том, что среди участников ЕГЭ по русскому языку на протяжении трех последних лет преобладают девушки: 2022 год – 1720 (на 13,1% больше, чем юношей); 2023 год- 1384 (на 11,4% больше, чем юношей); 2024 год-1145 (на 9,7% больше, чем юношей). В течение 3-х последних лет разрыв гендерного распределения участников ЕГЭ сократился на 3,4%.

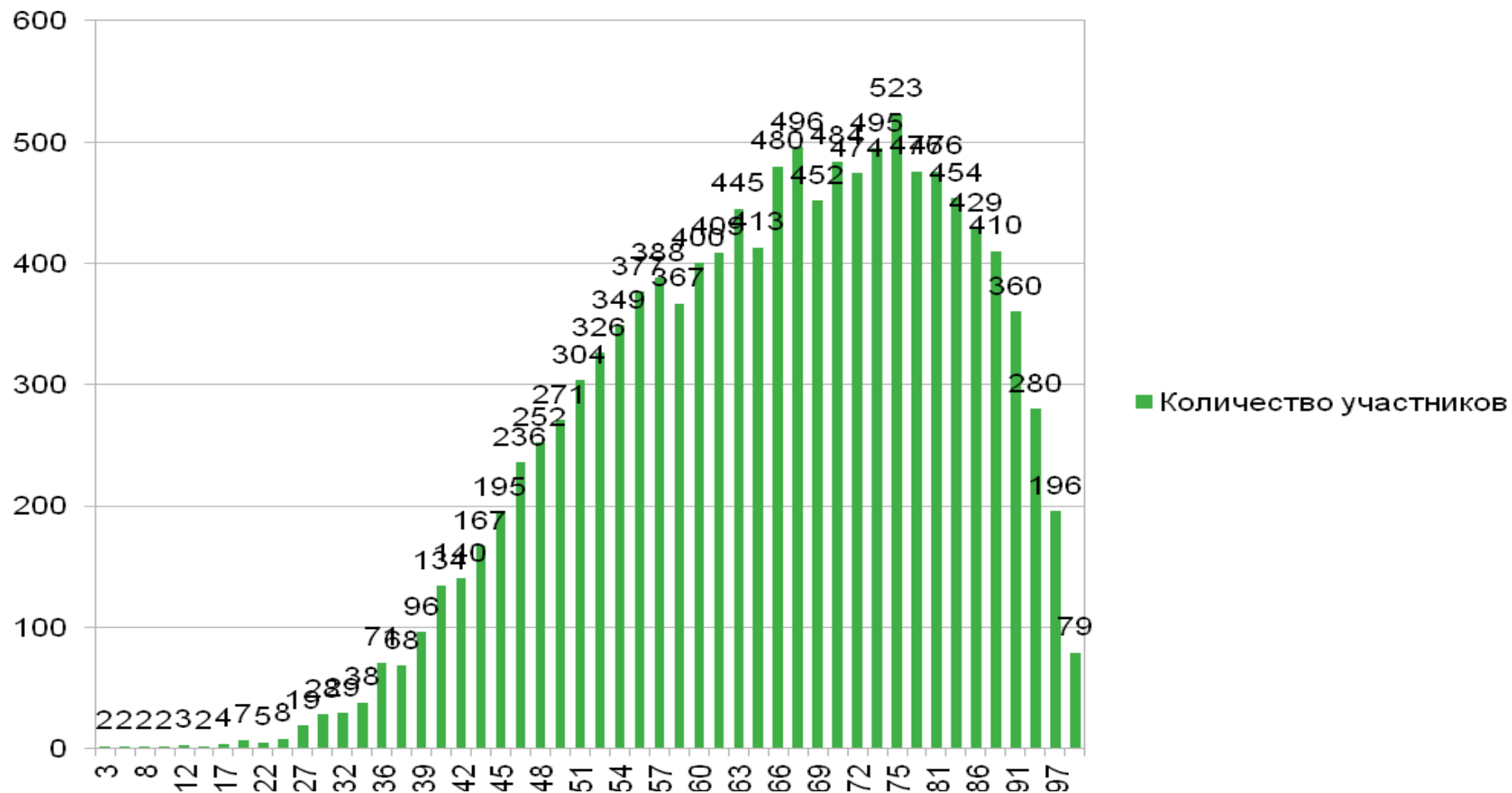
Процентные показатели участников ЕГЭ по отдельным категориям, видам образовательных организаций можно считать достаточно стабильными, однако заметны некоторые изменения. Так, например, отмечено снижение выпускников вечерней (сменной) общеобразовательной школы: 50 чел. (0,43%) в 2024; 55 чел. (0,46%) - в 2023, 147 чел. (1,2%) – в 2022 году. Уменьшилось количество экзаменуемых в школах с УИОП (10,5% (1222 чел.) в 2024 году и 12,12% (1436 чел.) в 2023 году соответственно. Небольшое снижение объясняется общим снижением количества выпускников текущего года.

*Изменения* в пропорции по сравнению с предыдущим годом в сторону *увеличения* обнаруживается в следующих типах образовательных организаций: количество экзаменуемых, сдающих ЕГЭ по русскому языку в СПО (0,22% в 2024 году и 0,15% в 2023); кроме того, увеличилось, хотя и незначительно, количество выпускников и *лицеев* (1069 человек в 2023 году и 1077 человек в 2024, однако по сравнению с 2022 годом можно говорить о снижении (1158 человек). Небольшое увеличение отмечается и *центрах образования* (0,31% 2023 год и 0,35% - 2024).

Наибольшее число участников ЕГЭ по русскому языку отмечалось в районах г. Нижний Новгород: Автозаводском (1025 человек), Советском (930 человек), Сормовском (886 человек). Значительное количество сдают экзамен по русскому языку в городских округах: г.о.г. Дзержинск (860 человек), г.о.г. Арзамас (499 человек), г.о.г. Саров (414 человек) и муниципальных округах Нижегородской области: Кстовском (375 человек), Балахнинском ( 337 человек), Павловском м.о. (310 человек).

## РАЗДЕЛ 2. ОСНОВНЫЕ РЕЗУЛЬТАТЫ ЕГЭ ПО ПРЕДМЕТУ

### 2.1. Диаграмма распределения тестовых баллов участников ЕГЭ по предмету в 2024 г.



## 2.2.Динамика результатов ЕГЭ по предмету за последние 3 года

Таблица 0-6

| № п/п | Участников набравших балл             | 2022 г. | 2023 г. | 2024 г. |
|-------|---------------------------------------|---------|---------|---------|
| 1     | ниже минимального балла, %            | 0,1     | 0,09    | 0,42    |
| 2     | от минимального балла до 60 баллов, % | 20,06   | 21,15   | 35,39   |
| 3     | от 61 до 80 баллов, %                 | 48,29   | 46,28   | 42,34   |
| 4     | от 81 до 100 баллов, %                | 31,55   | 32,48   | 21,85   |
| 5     | Средний тестовый балл                 | 72,88   | 71,97   | 66,41   |

## 2.3.Результаты ЕГЭ по учебному предмету по группам участников экзамена с различным уровнем подготовки

### 2.3.1. в разрезе категорий участников ЕГЭ

Таблица 0-5

| № п/п | Категории участников   | Доля участников, у которых полученный тестовый балл |                                    |                    |                     |
|-------|--|---|------------------------------------|--------------------|---------------------|
|       |  | ниже минимального                                   | от минимального балла до 60 баллов | от 61 до 80 баллов | от 81 до 100 баллов |
| 1.    | ВТГ, обучающиеся по программам СОО   | 0,37  | 35,16                              | 42,48              | 21,98               |
| 2.    | ВТГ, обучающиеся по программам СПО   | 2,6   | 48,96                              | 34,9               | 13,54               |
| 3.    | Выпускники общеобразовательной организации, не завершивший среднее общее образование (не прошедший ГИА)      | 25  | 50                                 | 25                 | 0                   |
| 4.    | Выпускники прошлых лет   | 0   | 0                                  | 100                | 0                   |
| 5.    | Обучающиеся образовательной организации, завершившие освоение образовательной программы по учебному предмету | 0   | 25                                 | 0                  | 75                  |
| 6.    | Участники ЕГЭ с ограниченными возможностями здоровья   | 0   | 34,03                              | 42,36              | 23,61               |



### 2.3.2. разрезе типа ОО<sup>4</sup>

Таблица 0-8

| № п/п | Тип ОО  | Количество участников, чел | ниже минимального | от минимального балла до 60 баллов | от 61 до 80 баллов | от 81 до 100 баллов |
|-------|---|----------------------------|-------------------|------------------------------------|--------------------|---------------------|
| 1     | Академия  | 13                         | 0                 | 46,15                              | 30,77              | 23,08               |
| 2     | Вечерняя (сменная) общеобразовательная школа                                  | 50                         | 18                | 78                                 | 0                  | 4                   |
| 3     | Гимназия  | 830                        | 0                 | 23,25                              | 46,87              | 29,88               |
| 4     | Иное  | 76                         | 2,63              | 47,37                              | 35,53              | 14,47               |
| 5     | Кадетская школа   | 11                         | 0                 | 9,09                               | 54,55              | 36,36               |
| 6     | Кадетская школа-интернат  | 128                        | 0,78              | 66,41                              | 29,69              | 3,13                |
| 7     | Колледж   | 65                         | 3,08              | 44,62                              | 40                 | 12,31               |
| 8     | Лицей   | 1077                       | 0                 | 11,51                              | 45,59              | 42,9                |
| 9     | Лицей-интернат  | 193                        | 0                 | 6,74                               | 36,27              | 56,99               |
| 10    | Специальная (коррекционная) школа-интернат                                    | 9                          | 0                 | 55,56                              | 33,33              | 11,11               |
| 11    | Средняя общеобразовательная школа   | 7996                       | 0,41              | 41,12                              | 41,51              | 16,96               |
| 12    | Средняя общеобразовательная школа с углубленным изучением отдельных предметов | 1224                       | 0                 | 23,61                              | 47,22              | 29,17               |

<sup>4</sup> Перечень категорий ОО дополняется / уточняется в соответствии со спецификой региональной системы образования

|    |  |    |      |       |       |      |
|----|--|----|------|-------|-------|------|
| 13 | Средняя общеобразовательная школа-интернат с углубленным изучением отдельных предметов | 13 | 0    | 84,62 | 15,38 | 0    |
| 14 | Техникум   | 53 | 3,77 | 64,15 | 24,53 | 7,55 |
| 15 | Университет  | 9  | 0    | 55,56 | 44,44 | 0    |
| 16 | Центр образования  | 40 | 0    | 32,5  | 52,5  | 15   |

### 2.3.3. юношей и девушек

Таблица 0-6

| № п/п | Пол     | Количество участников, чел | Доля участников, получивших тестовый балл |                                    |                    |                     |
|-------|---------|----------------------------|---|------------------------------------|--------------------|---------------------|
|       |         |                            | ниже минимального                         | от минимального балла до 60 баллов | от 61 до 80 баллов | от 81 до 100 баллов |
| 1     | женский | 6466                       | 0,23                                      | 29,21                              | 43,3               | 27,25               |
| 2     | мужской | 5321                       | 0,64                                      | 42,89                              | 41,18              | 15,3                |

Таблица 0-6

| № п/п | Наименование АТЕ                                      | Количество участников, чел. | Доля участников, получивших тестовый балл |                              |                    |                     |
|-------|---|-----------------------------|---|------------------------------|--------------------|---------------------|
|       |   |                             | ниже минимального                         | от минимального до 60 баллов | от 61 до 80 баллов | от 81 до 100 баллов |
| 1.    | Автозаводский район города Нижнего Новгорода          | 1025                        | 0,39                                      | 36                           | 41,95              | 21,66               |
| 2     | Ардатовский муниципальный округ Нижегородской области | 47                          | 0   | 29,79                        | 44,68              | 25,53               |

| №<br>п/п | Наименование АТЕ  | Количество<br>участников,<br>чел. | Доля участников, получивших тестовый балл |                                    |                       |                        |
|----------|---|-----------------------------------|---|------------------------------------|-----------------------|------------------------|
|          |   |                                   | ниже<br>минимального                      | от<br>минимального<br>до 60 баллов | от 61 до 80<br>баллов | от 81 до 100<br>баллов |
| 3        | Балахнинский муниципальный округ<br>Нижегородской области       | 337                               | 0,59                                      | 43,92                              | 41,25                 | 14,24                  |
| 4        | Богородский муниципальный округ<br>Нижегородской области        | 178                               | 0,56                                      | 35,39                              | 51,12                 | 12,92                  |
| 5        | Большеболдинский муниципальный округ<br>Нижегородской области   | 27                                | 0   | 25,93                              | 66,67                 | 7,41                   |
| 6        | Большемурашкинский муниципальный округ<br>Нижегородской области | 12                                | 0   | 41,67                              | 41,67                 | 16,67                  |
| 7        | Бутурлинский муниципальный округ<br>Нижегородской области       | 30                                | 0   | 33,33                              | 43,33                 | 23,33                  |
| 8        | Вадский муниципальный округ<br>Нижегородской области            | 43                                | 0   | 34,88                              | 46,51                 | 18,6                   |
| 9        | Варнавинский муниципальный округ<br>Нижегородской области       | 21                                | 0   | 19,05                              | 71,43                 | 9,52                   |
| 10       | Вачский муниципальный округ<br>Нижегородской области            | 36                                | 0   | 47,22                              | 30,56                 | 22,22                  |
| 11       | Ветлужский муниципальный округ<br>Нижегородской области         | 36                                | 0   | 41,67                              | 36,11                 | 22,22                  |
| 12       | Вознесенский муниципальный округ<br>Нижегородской области       | 35                                | 0   | 57,14                              | 31,43                 | 11,43                  |
| 13       | Володарский муниципальный округ<br>Нижегородской области        | 116                               | 0   | 43,1                               | 38,79                 | 18,1                   |
| 14       | Воскресенский муниципальный округ<br>Нижегородской области      | 59                                | 0   | 44,07                              | 38,98                 | 16,95                  |
| 15       | Гагинский муниципальный округ<br>Нижегородской области          | 6                                 | 0   | 50                                 | 50                    | 0                      |
| 16       | Городецкий муниципальный округ<br>Нижегородской области         | 244                               | 0   | 31,56                              | 47,54                 | 20,9                   |

| №<br>п/п | Наименование АТЕ                                       | Количество<br>участников,<br>чел. | Доля участников, получивших тестовый балл |                                    |                       |                        |
|----------|--|-----------------------------------|---|------------------------------------|-----------------------|------------------------|
|          |  |                                   | ниже<br>минимального                      | от<br>минимального<br>до 60 баллов | от 61 до 80<br>баллов | от 81 до 100<br>баллов |
| 17       | городской округ Воротынский Нижегородской области      | 36                                | 0   | 47,22                              | 41,67                 | 11,11                  |
| 18       | городской округ город Арзамас Нижегородской области    | 499                               | 0,4                                       | 27,05                              | 45,29                 | 27,25                  |
| 19       | городской округ город Бор Нижегородской области        | 385                               | 0,26                                      | 38,44                              | 44,16                 | 17,14                  |
| 20       | городской округ город Выкса Нижегородской области      | 313                               | 0   | 33,23                              | 43,13                 | 23,64                  |
| 21       | городской округ город Дзержинск Нижегородской области  | 860                               | 0,58                                      | 39,65                              | 40,7                  | 19,07                  |
| 22       | городской округ город Кулебаки Нижегородской области   | 171                               | 0   | 42,11                              | 43,86                 | 14,04                  |
| 23       | городской округ город Первомайск Нижегородской области | 49                                | 0   | 34,69                              | 46,94                 | 18,37                  |
| 24       | городской округ город Саров Нижегородской области      | 414                               | 0,24                                      | 27,29                              | 44,2                  | 28,26                  |
| 25       | городской округ город Чкаловск Нижегородской области   | 43                                | 0   | 37,21                              | 55,81                 | 6,98                   |
| 26       | городской округ город Шахунья Нижегородской области    | 103                               | 0   | 45,63                              | 39,81                 | 14,56                  |
| 27       | городской округ Навашинский Нижегородской области      | 64                                | 0   | 28,13                              | 43,75                 | 28,13                  |
| 28       | городской округ Перевозский Нижегородской области      | 33                                | 3,03                                      | 36,36                              | 45,45                 | 15,15                  |
| 29       | городской округ Семеновский Нижегородской области      | 121                               | 0   | 28,93                              | 51,24                 | 19,83                  |
| 30       | городской округ Сокольский Нижегородской области       | 18                                | 0   | 44,44                              | 27,78                 | 27,78                  |

| №<br>п/п | Наименование АТЕ  | Количество<br>участников,<br>чел. | Доля участников, получивших тестовый балл |                                    |                       |                        |
|----------|---|-----------------------------------|---|------------------------------------|-----------------------|------------------------|
|          |   |                                   | ниже<br>минимального                      | от<br>минимального<br>до 60 баллов | от 61 до 80<br>баллов | от 81 до 100<br>баллов |
| 31       | Дальнеконстантиновский муниципальный округ<br>Нижегородской области | 44                                | 0   | 27,27                              | 54,55                 | 18,18                  |
| 32       | Дивеевский муниципальный округ<br>Нижегородской области             | 59                                | 0   | 38,98                              | 49,15                 | 11,86                  |
| 33       | Канавинский район города Нижнего Новгорода                          | 566                               | 0,88                                      | 38,52                              | 41,34                 | 19,26                  |
| 34       | Княгининский муниципальный округ<br>Нижегородской области           | 18                                | 0   | 22,22                              | 33,33                 | 44,44                  |
| 35       | Ковернинский муниципальный округ<br>Нижегородской области           | 44                                | 2,27                                      | 25                                 | 50                    | 22,73                  |
| 36       | Краснобаковский муниципальный округ<br>Нижегородской области        | 51                                | 0   | 45,1                               | 31,37                 | 23,53                  |
| 37       | Краснооктябрьский муниципальный округ<br>Нижегородской области      | 25                                | 8   | 40                                 | 36                    | 16                     |
| 38       | Кстовский муниципальный округ<br>Нижегородской области              | 375                               | 0   | 34,93                              | 43,73                 | 21,33                  |
| 39       | Ленинский район города Нижнего Новгорода                            | 672                               | 1,49                                      | 44,64                              | 37,5                  | 16,37                  |
| 40       | Лукояновский муниципальный округ<br>Нижегородской области           | 36                                | 0   | 25                                 | 50                    | 25                     |
| 41       | Лысковский муниципальный округ<br>Нижегородской области             | 82                                | 0   | 17,07                              | 48,78                 | 34,15                  |
| 42       | Московский район города Нижнего Новгорода                           | 472                               | 0   | 33,47                              | 41,95                 | 24,58                  |
| 43       | Нижегородский район города Нижнего<br>Новгорода                     | 807                               | 0,25                                      | 26,52                              | 45,11                 | 28,13                  |
| 44       | Павловский муниципальный округ<br>Нижегородской области             | 310                               | 0,32                                      | 43,87                              | 37,42                 | 18,39                  |
| 45       | Пильнинский муниципальный округ<br>Нижегородской области            | 44                                | 4,55                                      | 54,55                              | 31,82                 | 9,09                   |

| №<br>п/п | Наименование АТЕ  | Количество<br>участников,<br>чел. | Доля участников, получивших тестовый балл |                                    |                       |                        |
|----------|---|-----------------------------------|---|------------------------------------|-----------------------|------------------------|
|          |   |                                   | ниже<br>минимального                      | от<br>минимального<br>до 60 баллов | от 61 до 80<br>баллов | от 81 до 100<br>баллов |
| 46       | Починковский муниципальный округ<br>Нижегородской области | 69                                | 0   | 30,43                              | 42,03                 | 27,54                  |
| 47       | Приокский район города Нижнего Новгорода                  | 519                               | 0   | 37,19                              | 41,62                 | 21,19                  |
| 48       | Сергачский муниципальный округ<br>Нижегородской области   | 72                                | 0   | 38,89                              | 38,89                 | 22,22                  |
| 49       | Сеченовский муниципальный округ<br>Нижегородской области  | 44                                | 0   | 61,36                              | 36,36                 | 2,27                   |
| 50       | Советский район города Нижнего Новгорода                  | 930                               | 0,32                                      | 30,86                              | 42,04                 | 26,77                  |
| 51       | Сормовский район города Нижнего Новгорода                 | 886                               | 0,23                                      | 31,49                              | 40,41                 | 27,88                  |
| 52       | Сосновский муниципальный округ<br>Нижегородской области   | 53                                | 0   | 16,98                              | 50,94                 | 32,08                  |
| 53       | Спаский муниципальный округ Нижегородской<br>области      | 18                                | 0   | 44,44                              | 44,44                 | 11,11                  |
| 54       | Тонкинский муниципальный округ<br>Нижегородской области   | 17                                | 0   | 41,18                              | 41,18                 | 17,65                  |
| 55       | Тоншаевский муниципальный округ<br>Нижегородской области  | 45                                | 8,89                                      | 51,11                              | 28,89                 | 11,11                  |
| 56       | Уренский муниципальный округ Нижегородской<br>области     | 87                                | 0   | 50,57                              | 36,78                 | 12,64                  |
| 57       | Шарангский муниципальный округ<br>Нижегородской области   | 36                                | 0   | 58,33                              | 25                    | 16,67                  |
| 58       | Шатковский муниципальный округ<br>Нижегородской области   | 45                                | 0   | 24,44                              | 55,56                 | 20                     |

## 2.4. Выделение перечня ОО, продемонстрировавших наиболее высокие и низкие результаты ЕГЭ по предмету

### 2.4.1. Перечень ОО, продемонстрировавших наиболее высокие результаты ЕГЭ по предмету

Таблица 0-8

| № п/п | Наименование ОО  | Количество в ВТГ, чел | от 81 до 100 баллов | от 61 до 80 баллов | от минимального до 60 | ниже минимального |
|-------|--|-----------------------|---------------------|--------------------|-----------------------|-------------------|
| 1     | Муниципальное автономное общеобразовательное учреждение "Лицей № 36"   | 50                    | 58                  | 42                 | 0                     | 0                 |
| 2     | Государственное бюджетное общеобразовательное учреждение "Лицей-интернат "Центр одаренных детей"                         | 193                   | 56,99               | 36,27              | 6,74                  | 0                 |
| 3     | Муниципальное автономное общеобразовательное учреждение "Лицей № 82"   | 66                    | 54,55               | 42,42              | 3,03                  | 0                 |
| 4     | Муниципальное автономное общеобразовательное учреждение "Лицей №7"   | 32                    | 53,13               | 34,38              | 12,5                  | 0                 |
| 5     | Муниципальное автономное общеобразовательное учреждение средняя школа №10 г.Павлово                                      | 30                    | 50                  | 40                 | 10                    | 0                 |
| 6     | Муниципальное автономное общеобразовательное учреждение "Лицей № 38"   | 207                   | 47,83               | 43,96              | 8,21                  | 0                 |
| 7     | муниципальное автономное общеобразовательное учреждение "Гимназия № 80"  | 33                    | 45,45               | 39,39              | 15,15                 | 0                 |
| 8     | Муниципальное автономное общеобразовательное учреждение лицей г. Бор   | 32                    | 43,75               | 34,38              | 21,88                 | 0                 |
| 9     | муниципальное автономное общеобразовательное учреждение "Средняя школа №151 с углубленным изучением отдельных предметов" | 30                    | 43,33               | 50                 | 6,67                  | 0                 |
| 10    | Муниципальное автономное общеобразовательное учреждение "Средняя школа № 3 с углубленным изучением отдельных предметов". | 40                    | 42,5                | 47,5               | 10                    | 0                 |

|    |   |    |    |       |       |   |
|----|---|----|----|-------|-------|---|
| 11 | Муниципальное автономное общеобразовательное учреждение "Средняя общеобразовательная школа № 2 р.п. Красные Баки"         | 15 | 40 | 20    | 40    | 0 |
| 12 | Муниципальное автономное общеобразовательное учреждение "Средняя школа № 102 с углубленным изучением отдельных предметов" | 30 | 40 | 46,67 | 13,33 | 0 |
| 13 | муниципальное автономное общеобразовательное учреждение "Школа №187 с углубленным изучением отдельных предметов"          | 55 | 40 | 40    | 20    | 0 |

#### 2.4.2. Перечень ОО, продемонстрировавших низкие результаты ЕГЭ по предмету

Таблица 0-9

| № п/п | Наименование ОО   | Количество ВТГ, чел | ниже минимального | от минимального до 60 | от 61 до 80 баллов | от 81 до 100 баллов |
|-------|---|---------------------|-------------------|-----------------------|--------------------|---------------------|
| 1     | Муниципальное автономное общеобразовательное учреждение средняя школа №10 г.Бор   | 18                  | 5,56              | 50                    | 27,78              | 16,67               |
| 2     | Государственное бюджетное профессиональное образовательное учреждение "Нижегородское областное училище олимпийского резерва имени В.С.Тишина" | 25                  | 4                 | 64                    | 28                 | 4                   |
| 3     | Муниципальное автономное общеобразовательное учреждение "Школа № 81"  | 46                  | 2,17              | 56,52                 | 34,78              | 6,52                |
| 4     | Государственное бюджетное общеобразовательное учреждение "Нижегородская кадетская школа"  | 48                  | 2,08              | 81,25                 | 14,58              | 2,08                |
| 5     | Муниципальное автономное общеобразовательное учреждение "Школа №30 имени Антоновой Лоры Леонидовны"   | 75                  | 1,33              | 44                    | 42,67              | 12                  |

#### 2.5.ВЫВОДЫ о характере изменения результатов ЕГЭ по предмету

По сравнению результатами 2023 можно констатировать снижение среднего балла: 66,41 и 71,97 соответственно (снижение на 5,56). В 2024 году проявилась тенденция снижения как отдельных результатов по русскому языку, так и общего качества знаний, которые продемонстрировали экзаменуемые. Отрицательная динамика состоит в уменьшении среднего балла и снижении количества высокобалльников, ухудшении отдельных результатов участников СПО: уменьшение количества экзаменуемых в группе от 61 до 80 баллов (46,2% и 42,3% соответственно); значительное уменьшение количества экзаменуемых в группе от 81 до 100 – на 10,2% (21,8% и 32,4% соответственно); увеличение количества выпускников, набравших ниже минимального балла (0,42% в 2024 году и 0,09;% в 2023



году соответственно); Для повышения успешности необходимо организовать работу именно над повышением качества экзаменационных работ выпускников. Вместе с тем, анализ динамики результатов по группам учащихся выявил: положительную динамику, которую демонстрирует увеличение количества выпускников, набравших от минимального балла до 60 на 14,2% (21,15% и 35,39% соответственно), поскольку в этой категории экзаменуемых значительная часть получила от 50 до 60 тестовых баллов. В 2024 году в группах участников с различным уровнем подготовки необходимо отметить, что наибольший процент выпускников, не набравших минимальный балл отмечается у ВТГ, обучающихся по программам СПО (2,6%), в то время как у выпускников, обучающихся по программам СОО – 0,37%. В группе участников (от 81 до 100 т.б.) – высокий процент у участников ЕГЭ с ограниченными возможностями здоровья (23,6%). СОШ демонстрируют стабильные показатели выпускников 2 и 3 групп (41,1% и 41,5% соответственно). Статистический анализ выявил, что в группе экзаменуемых, не преодолевших минимальный порог, процент юношей выше, чем процент девушек (0,64% и 0,23% соответственно), в то время как в группе, набравших от 81 до 100 т.б., напротив, процент девушек выше, чем процент юношей (27,2% и 15,3% соответственно).

Среди образовательных организаций в 2024 году хорошие показатели у гимназий во всех группах, (особенно от 61 до 80 тестовых баллов) – 46,9%, лицеев и лицеев-интернатов (42,9% и 56,9% соответственно). В профильных классах средний балл выполнения заданий составляет 67,69%, что составляет 21% от общего количества экзаменуемых. В то же время, средний балл выполнения заданий у экзаменуемых базового уровня несколько ниже (66,3%), что составляет 79% от общего числа экзаменуемых. Статистический анализ показал, что среди экзаменуемых профильных классов только 2 человека набрали ниже минимального балла, в то время как в базовом уровне 35 учащихся не справились с выполнением заданий КИМ. По нашему мнению, это свидетельствует о высокой мотивации самих выпускников и хорошем качестве преподавания русского языка в профильных классах

Анализ основных результатов ЕГЭ по предмету в сравнении по АТЕ даёт информацию о системе подготовки в каждом районе. Информация, касающаяся ситуации в районе, важна прежде всего для учителей и преподавателей данного района, однако выявлены общие тенденции и взаимосвязь результатов и проделанной в районе работы по улучшению качества преподавания литературы. Кроме того, важно учитывать разное количество и разный тип ОО в разных по величине АТЕ. Отличается и количество сдающих экзамен в каждом районе, которое существенно меняется в течение 3-х лет. По сравнению с 2023 годом в 2024 году увеличилось количество районов и городов с экзаменуемыми, набравшими балл ниже минимального: соответственно 16 в 2024 году (Балахнинский, Богородский, Арзамас, Бор, Дзержинск, Саров, Перевоз, Пильнинский, Павловский Ковернинский, Тоншаевский, Дзержинск, Автозаводский, Канавинский, Ленинский, Нижегородский, Советский, Сормовский районы Нижнего Новгорода) и 11 в 2023 (разница - 5). Причем, округа и города, относящиеся к этой группе, в 2023 году изменились (например, Володарский район, который имел высокий процент в этой группе, в 2024 году значительно улучшил свой результат, как и Кстовский, Приокский районы). Самый высокий процент экзаменуемых, не получивших минимальный балл, был выявлен в Тоншаевском районе (8,8 %). К округам и городам, в которых наибольший процент экзаменуемых, получивших от 81 до 100 баллов, относятся следующие районы, округа и города (критерий — более 25 %): Ардамовский (25,5 %), Арзамас (27,2%), Саров (28,2 %), Навашинский (28,1 %), Сокольский (27,7%), Княгининский (44,4 %), Лысковский (34,15 %), Сосновский (32,08%) округа, Нижегородский (28,13%), %, Сормовский (27,8 %) Советский (26,7 %) районы г.Н.Новгорода. Статистический анализ продемонстрировал существенное снижение количества районов.

В текущем году увеличилось количество стобалльников (79 человек) по сравнению с 2023 годом (49 человек). Стобалльники представляют 27 районов и округов (в 2023 году — 20). Наибольшее количество участников экзамена, получивших 100 баллов, отмечено в 2024 году во всех районах г. Н.Новгорода: из Автозаводского (10), Нижегородского (7), Советского (8), Сормовского (6), Канавинского (5), Ленинского (4), Московского (1). В Нижегородской области 100 баллов получили выпускники из Ардатовского, Володарского, Лысковского, Починковского, Семеновского, Сергачского, Шарангского, Шатковского, Балахнинского, Борского, Выкса, Городецкого, Кстовского, Павловского, г. Саров и Дзержинск. В 2024 году процент экзаменуемых из профильных классов, набравших 100 баллов, составляет 26%. Остальные стобалльники являются выпускниками образовательных учреждений, в которых русский язык изучался на базовом уровне.

В целом результаты 2024 года снизились, что обусловлено изменениями в КИМ и системе оценивания заданий, а также уровнем заданий, предложенных для выпускников. Причины в целом достаточного уровня результативности обусловлены, в частности: 1) работой по выполнению дорожной карты (областные консультации, семинары и практикумы для учителей); 2) повышением информированности учащихся, сдающих ЕГЭ (материалы на сайте ФИПИ, видеоконсультации), системной методической поддержкой, осуществляемой в регионе.

## **Раздел 3. АНАЛИЗ РЕЗУЛЬТАТОВ ВЫПОЛНЕНИЯ ЗАДАНИЙ КИМ<sup>5</sup>**

### **3.1. Краткая характеристика КИМ по учебному предмету**

Содержание КИМ ЕГЭ по русскому языку в 2024 году по-прежнему предполагает контроль важнейших предметных и метапредметных результатов обучения русскому языку, сохраняет основополагающие подходы. Модель КИМ 2024 года сохраняет, как и в 2023 году, основополагающие концептуальные подходы (компетентности, интегрированный, коммуникативно-деятельностный, когнитивный и личностный) и принципы.

В КИМ по русскому языку в 2024 года основные характеристики экзаменационной работы сохранены, однако внесены изменения, связанные, с одной стороны, с оцениванием предметных результатов, достижение которых прописано в Федеральной образовательной программе среднего общего образования, с другой – с усилением дифференцирующей способности экзаменационной работы в целом: изменены формулировка задания и система ответов в заданиях 13 и 14 (множественный выбор в виде цифр); одновременно с этим расширен языковой материал (слитные, отдельные и дефисные написания слов); изменена система оценивания ответов на задания 8 (уменьшено максимальное количество первичных баллов с 3 до 2) и 26 (скорректированы требования для получения 1 балла); изменения формулировка задания 27, (предполагается, что при комментировании проблемы исходного текста примеры-иллюстрации являются неотъемлемой частью пояснений к ним; уточнено понятие анализа смысловой связи между примерами-иллюстрациями: «Проанализируйте указанную смысловую связь между примерами-иллюстрациями»; обоснование собственного мнения экзаменуемого требует включения примера-аргумента, опирающегося на жизненный, читательский или историко-культурный опыт экзаменуемого»;

---

<sup>5</sup> При формировании отчетов по иностранным языкам рекомендуется выделять отдельные подразделы по устной и по письменной частям экзамена.

скорректированы критерии оценивания выполнения задания 27 (по К2 «Комментарий к проблеме исходного текста» уменьшено количество первичных баллов с 5 до 3; в критерии К4 внесена рубрика «Указания к оцениванию»; уменьшено количество первичных баллов (с 2 до 1) по переименованному критерию К6 «Богатство речи», при этом критерий К6 стал независимым от К10.; при оценивании развернутого ответа (задание 27) при проверке соблюдения орфографических норм более не предусмотрено понятие «однотипная ошибка». Максимальный первичный балл за выполнение работы изменён с 54 до 50 баллов.

**Часть 1** состоит из 26 заданий с кратким ответом, отличающихся формой и уровнем сложности. Ответы на задания части 1 дается соответствующей записью в виде цифры (числа) или слова (несколько слов), последовательности цифр (чисел), записанных без пробелов, запятых и других дополнительных символов. Задания этой части имеют как базовый, так и повышенный уровень сложности (задания 3, 21 и 26).

Первая часть КИМ ЕГЭ *варианта № 303*, который использовался в Нижегородской области и был предложен для анализа, также содержала задания 1-26, позволяющие проверить знания и умения участников по русскому языку, содержание КИМ включает требования к результатам освоения ФОП СОО.

Для выполнения *задания 1* (базовый уровень) необходимо было прочитать текст, принадлежащий к официально-деловому стилю и подобрать пропущенное определительное местоимение («весь»). Проверяемые элементы содержания / умения: «Логико-смысловые отношения между предложениями в тексте. Выполнение задания требует соблюдения двух условий: правильно установить смысловые отношения между предложениями и знать разряды местоимений, конкретные примеры слов. В открытом варианте предложен текст официально-делового стиля, который представляет собой 4 пункта «Статьи 15» Конституции Российской Федерации, содержание пунктов касается характеристики этого основного закона.

*Задание 2* проверяет знания, полученные при изучении лексикологии и фразеологии как разделов лингвистики. Выпускникам предложено осуществить лексический анализ 5 слов и соотнести записанные в задании лексические значения слов с их контекстным значением. Задание было выполнено примерно на том же уровне, что и в предыдущий год, что свидетельствует о необходимости формировать у некоторых выпускников навыка определения значения слова в зависимости от контекста. Среди предложенных слов есть многозначные слова в переносном значении, абстрактные существительные, термины. Поиск правильных вариантов ответа не должен вызывать трудности, если иметь в виду стилистические особенности «Статьи 15» из Конституции Российской Федерации.

Выполнение *задания 3* повышенного уровня отражает наличие затруднений в освоении темы «Функциональная стилистика. Культура речи», подтверждает статус задание повышенного уровня, свидетельствует о недостаточности знаний по стилистике у более чем у 43% экзаменуемых, однако по сравнению с предыдущим годом (несмотря на минимальное снижение среднего процента выполнения задания), в группах учащихся со средним (57%-62,3%) и высоким уровнем подготовки (78%-81%) процент выполнения увеличился. Задание открытого варианта проверяет знание признаков официально-делового стиля, в формулировках названы самые яркие свойства этой функциональной разновидности языка.

Остановимся подробнее на заданиях, посвящённых лексическим, акцентологическим, морфологическим, синтаксическим нормам, поскольку именно их выполнение демонстрирует неустойчивые результаты на протяжении нескольких лет. *Задание* акцентологической направленности №4, проверяющее владение нормами расстановки ударения в словах, вызвало затруднения, особенно в кратком причастии «снята» и глаголах «наделит», «кровоточить» (слове, состоящем из двух корней, определение лексического значения которого

может затруднять), несмотря на то что в материалах ФИПИ расположен соответствующий словарик, с которым экзаменуемые систематически работают. Это задание показало снижение результата среднего процента выполнения, что, в свою очередь, связано с трудностями выбора нескольких ответов и неуверенностью в анализе языковых единиц в ситуации множественного выбора.

В задании 5 части 1 КИМ расширен предъявляемый языковой материал (был обновлён Словарик паронимов еще в 2023), что повлияло на результаты выполнения задания по сравнению с прошлым годом, хотя несколько снизился средний процент выполнения (с 54 до 49). Поиск лексической ошибки существенно облегчает контекст и лексическая сочетаемость слов, которые входят в активный словарь выпускников (разграничение паронимов «информация - информированность»).

При выполнении задания 6 базового уровня сложности, в котором необходимо было заменить слово «ведущее» на «основное», количество экзаменуемых, справившихся с ним, оказалось гораздо меньше, чем в 2023 году, причем во всех группах: средний процент выполнения в 2023 – 86%, а в 2024 – 69,8% соответственно. Не для всех экзаменуемых очевидным стала подобная замена слов, хотя место ошибки было найдено верно.

При этом результаты выполнения задания 7, в котором проверялось знание основных морфологических нормы современного русского литературного языка практически совпали с предыдущими показателями, а учащиеся без труда нашли ошибку в образовании формы слова «с повидлой». Языковой материал, предложенный в этом задании, объективно проверяет знания грамматических норм, полученные на уроках русского языка

В задании 8 изменена система оценивания (максимальное количество баллов уменьшено с 3 до 2). Задание (синтаксические нормы) выполняется на основе большого количества дидактических единиц (неправильное построение предложения с причастным и деепричастным оборотом, нарушение связи между подлежащим и сказуемым, ошибки в построении предложений с несогласованным приложением и однородными членами и др.). Так как базовое изучение синтаксиса организуется в 8 и 9 классах и этот раздел лингвистики серьёзно повторяется и систематизируется в старших классах, задание 8 в целом не должно вызывать серьёзных затруднений. Однако, анализ результатов выполнения этого задания в 2024 году выявил серьёзное снижение с 77% в 2023 до 59,2% в 2024. Большинство предложений содержали ошибки, очевидные для выпускников школы, проверяющие усвоение доступного материала. Среди заданий, которые предполагали «повышенное внимание» у экзаменуемых оказался выбор предложения, в котором нарушена связь между подлежащим и сказуемым в предложении, где грамматическая основа выражена именами существительными.

Задания по орфографии отличаются разнообразием и не могут быть отнесены к числу простых. При выполнении заданий варианта № 303 среди заданий 10-14 была выявлена разная степень снижения среднего процента выполнения. Исключением можно считать выполнение задания 9, с которым наши выпускники справились лучше, чем в 2023 году, причем во всех группах. Задание включало слова на все орфограммы в корне слова, кроме О-Ё после шипящих. Определение лексического значения всех слов не представляло сложности, поэтому большинство выпускников выполнили это задание без ошибок.

Нужно отметить, что трудности вызвали правописание приставок и гласных после приставок (задание 10) («камень преткновенения», «подынтегральный», «асоциальное»), возможно, лексическое значение этих слов оказалось незнакомым части экзаменуемых. Кроме того, написание иноязычных слов «адъютант», «инъекция», «конъюнктура» не подчиняется правилам, эти слова надо запоминать, следовательно, достаточно часто видеть в источниках и употреблять в письменной речи.

Правописание гласных О, Е, И в суффиксах слов (*задание 11*) традиционно являются трудным написанием, (например, суффиксы -инск- и -енск- в словах «сочинский» и «нищенский»). Глагол «маялся» разговорной стилистической окраски, вероятно, знаком не всем выпускникам, прилагательное «надрывистый» затрудняет, с точки зрения понимания лексического значения, слова в скобках, благодаря которому можно понять его, нет в задании.

Наибольшие затруднения вызвало *задание 12*, посвящённое правописанию безударных личных окончаний глаголов и гласных в суффиксах причастий или перед ними (движимый, брызжущий). Средний процент снизился с 53% в 2023 г. до 38% в 2024 г. Правописание глагола «заклеишь» всегда затрудняет учащихся, как и правильное написание суффикса в его инфинитиве. Безошибочно выполнять подобное задание могут учащиеся, имеющие прочные знания.

Поскольку в 2024 году были изменены формулировки в *заданиях 13 и 14*, остановимся подробнее на их выполнении, проанализируем, как справились выпускники с его усложнением. Слитное и раздельное написание НЕ с разными частями речи — целый комплекс правил, знание которых помогает справиться с выполнением. Изменение в формулировке задания привело к заметному снижению среднего балла его выполнения (с 80% до 58, 9%) во всех группах (35% - 24%; 49% - 29%; 83% - 60%; 98% - 90%). Такая статистика заставляет серьезно задуматься о системе и целенаправленном отборе заданий, которые развивали умение и навыки в выполнении этого задания, поскольку был предложен привычный учащимся языковой материал, он был вполне по силам (задача — указать слова, которые с «НЕ» пишутся раздельно). Изучению и отработке самого правила в программе уделяется достаточное внимание.

Формулировка *задания № 14* также претерпела изменения. Заметное снижение во всех группах связано с затруднением учащихся в правописании предлогов, наречий, союзов (снижение очевидно даже в группе учащихся с хорошей подготовкой (70%-60%; 93%-90%). Языковой материал типичный, проверяющий знание программного материала 6 и 7 классов.

А *задание 15* не вызвало затруднений у выпускников этого года, процент его выполнения повысился, причем во всех группах. Необходимо было указать слова, в которых пишутся «НН», выбирая из трёх прилагательных, образованных от существительных и одного причастия. Следует отметить, что охарактеризованные задания охватывают большую часть орфографических норм.

*Задания 16 – 21* проверяют освоение программы в части знания пунктуационных норм. *Задание 16* варианта № 303 не вызвало трудности в его выполнении, напротив, экзаменуемые 2024 года успешно справились с ним, что подтверждает статистика, причем во всех группах, особенно это заметно в группе от 60 до 80 тестовых баллов и от 80 до 100 тестовых баллов. Выпускники показали хорошие результаты при работе со сложносочинёнными предложениями и предложениями, осложнёнными однородными членами. Нужно отметить, что предложенные варианты заданий полностью соответствовали требованиям кодификатора.

Формулировки и содержание *задания 17* (знаки препинания в предложениях с обособленными определениями и обстоятельствами), варианта № 303 не вызвали затруднений у группы учащихся с хорошей подготовкой. Рассматривались предложения с двумя обособленными причастными оборотами.

*Задание 18*, проверяющее знание правил постановки запятой в предложениях с вводными конструкциями и обращениями, было выполнить труднее: в предложении слово «однако» выступало в роли противительного союза «но», следовательно, перед ним нужна запятая, а после него – нет. Выделение запятыми вводного слова «к сожалению» не представляет сложности.

Анализируя результаты выполнения *заданий 19 и 20* в предыдущие годы, нужно отметить повышение уровня их выполнения в 2024 году. Учащиеся на достаточном уровне справились с проверяемыми элементами содержания (знаки препинания в сложном предложении и в сложном предложении с разными видами связи). Языковой материал, представленный в заданиях, доступный.

С заданием *повышенного уровня 21* экзаменуемые справились примерно на том же уровне, что и в предыдущий год (43%-42, 6%). В варианте №303 ЕГЭ для задания 21 были даны тексты, пунктуационный анализ которых предполагает поиск конструкций с запятой. В предложенном тексте необходимо осуществить определенную аналитико-синтетическую работу, связанную с пунктуационным анализом каждого предложения, где есть запятая: 1) выделить эти предложения; 2) проанализировать структуру и смысловое содержание выделенных предложений; 3) классифицировать расстановку запятой(-ых)/тире/двоеточия по пунктуационному правилу в каждом предложении; 4) указать только те предложения, в которых запятая(-ые)/тире/двоеточие расставлена(-ы) в соответствии с одним и тем же правилом пунктуации. Таким образом, осознание структуры синтаксической конструкции осуществляется с опорой на синтаксические знания и отражает способность экзаменуемых соотносить конкретный языковой материал с отвлеченной схемой. Реализация данного аспекта в обучении требует повышенного внимания к семантической стороне языка и выяснению внутренней сути языкового явления, знакомства с разными типами языковых значений и формирования способности опираться на него при решении разнообразных языковых задач. Отсутствием такого подхода обусловлены стабильно низкие результаты усвоения участниками экзамена пунктуационных норм, проверяемых заданием 21. Кроме того, низкий процент выполнения этого задания объясняется еще и чрезвычайной сложностью пунктуационного умения, которое основывается не только на знании синтаксиса и умении достаточно быстро структуру и представлять схему записываемого предложения, но и на умении выражать разные смыслы в коммуникативных единицах – предложении и тексте. Вариант 303 содержит далеко не простой для восприятия на экзамене текст о погоде и проблемах метеорологии.

*Задание 22* предполагает вычленение высказываний, соответствующих содержанию текста, процент его выполнения приблизительно сохранился на том же уровне, что и в 2023 году. Чтение и понимание художественного текста (фрагмент из повести В. Распутина «Пожар»), требует от учащихся определённых усилий и хорошего уровня общей подготовленности. Высказывания, с которыми работают выпускники, содержат как текстуальную, так и подтекстовую информацию. Сложность заданий текстоведческой направленности заключается в том, что каждый из них допускает несколько верных ответов.

Из этой группы заданий наибольшие затруднения вызывает *задание 23* (по результатам статистики средний процент его выполнения снизился). При выполнении этого задания необходимо провести правильный анализ типов текста (рассуждения и повествования) и смысловых отношений между предложениями в тексте (противопоставление, причинно-следственная связь). Сказывается сложность работы с художественным текстом.

*Задание 24* в целом не вызвало затруднений, хотя заметно снижение среднего процента выполнения, в открытом варианте выпускники из двух предложений должны выписать синонимическую пару (растёрли 9границу) – перемешались), что требует вдумчивого чтения.

Средний процент выполнения *задания 25*, напротив, вырос, причем значительно (46%-63% в группе от 60 до 80 т.б. и 70% -89% в группе от 80 до 100 т.б.). Выпускникам предоставилась возможность показать знания разрядов местоимений (притяжательное местоимение – в открытом варианте) и понимание того, что является формой слова.

*Задание* повышенного уровня 26 посвящено языковым средствам речевой выразительности, оценивается 3 баллами. Причём экзаменуемые должны из 9 средств выбрать только 4 (вариант 303: развёрнутая метафора, вопросительные предложения, антитеза, сравнение). Самым сложным в опознавании тропом явилась «развёрнутая метафора». Качество выполнения этого задания в 2024 году несколько снизилось, и получение максимального количества баллов за это задание для большинства экзаменуемых оказалось недоступным, так как предполагало свободное владение лингвистической терминологией (несколько десятков терминов). Подобный анализ, являющийся основой формирования лингвистической компетентности выпускников в области синтаксиса и пунктуации, развивает способности не только опознавать и анализировать языковые явления, но и правильно, стилистически уместно, выразительно употреблять их в собственной речи. Повышенный уровень этого задания предполагал включение новых терминов и понятий в тему «Основные изобразительно-выразительные средства русского языка»: аллитерация, ассонанс, слова с суффиксами определённого значения и т. д. Закономерное снижение среднего балла за это задание связано также с нацеленностью измерителя на дифференциацию результатов участников ЕГЭ.

**Часть 2** состоит из одного задания открытого типа с развёрнутым ответом (сочинением) базового уровня сложности (27 задание) и проверяет уровень сформированности разнообразных речевых умений и навыков, составляющих основу коммуникативной компетенции обучающихся. Она нацеливает экзаменуемых на написание сочинения-рассуждения на основе исходного текста. Вариант №303 включает фрагмент из повести В. Распутина «Пожар», который оказался непростым для экзаменуемых (подтверждением является наибольшее количество работ, вызвавших затруднение при оценивании). Предложенный фрагмент из художественного произведения вызвал разные варианты формулировки проблемы, в которых ключевыми стали такие понятия, как «достаток», «работа», «смысл жизни», «ценности», «дом» и др., что в определенной мере перекликалось с примерным кругом проблем. В работах участников ЕГЭ можно было встретить рассуждение о том, что нужно человеку, чтобы чувствовать себя счастливым. Гораздо меньшая часть экзаменуемых сконцентрировала свое внимание на понятиях «добра и зла». В той или иной форме верно сформулировали проблему 99,4 %. Комментирование проблемы вызвало затруднения, что заметно в снижении среднего процента выполнения (84% в 2023 году – 79% в 2024 году). Нередко экзаменуемые формулировали несколько проблемных вопросов, а затем, путаясь в них, пытались комментировать сразу все. Сложности не вызывали формулирование авторской позиции и собственное отношение к позиции автора. В целом ученики неплохо справляются с построением рассуждения, фактографией, с речевым оформлением собственного текста. Особое внимание мы обратили на выполнение учащимися требований к К6 «Богатство речи»: средний процент выполнения значительно повысился с 75% до 96%, что, безусловно, свидетельствует о целесообразности введения такого критерия в оценивание работы. Следует отметить, что и в выполнении экзаменуемыми тестовых заданий, и творческой работы обнаруживается невысокий уровень орфографической и пунктуационной грамотности. Выполнение задания 27 требует не только написания развёрнутого рассуждения, но и оформление собственного высказывания с учётом соблюдения орфографических, пунктуационных, грамматических и речевых норм русского литературного языка.

Включенные в КИМ №303 задания выявляют достижения предметных и метапредметных результатов освоения ФОП СОО и соответствует ФГОС. При выполнении заданий, помимо предметных знаний, умений, навыков и способов познавательной деятельности, востребованы также универсальные учебные познавательные, коммуникативные и регулятивные действия.

## 3.2. Анализ выполнения заданий КИМ

### 3.2.1. Статистический анализ выполнения заданий КИМ в 2024 году Основные статистические характеристики выполнения заданий КИМ в 2024 году

Таблица 0-10

Для анализа основных статистических характеристик заданий используется обобщенный план варианта КИМ по предмету (см. Спецификацию КИМ для проведения ЕГЭ по учебному предмету в 2024 году) с указанием средних по региону процентов выполнения заданий каждой линии, каждого критерия оценивания многокритериальных заданий (Таб. 2-13).

| Номер задания внутри типа | Проверяемые элементы содержания / умения  | Уровень сложности задания | Процент выполнения задания в субъекте Российской Федерации <sup>6</sup> в группах участников экзамена с разными уровнями подготовки |  |                                     |                           |                            |
|---------------------------|---|---------------------------|---|--|-------------------------------------|---------------------------|----------------------------|
|                           |   |                           | средний %   | в группе не преодолевших минимальный балл, % | в группе от минимального до 60 т.б. | в группе от 61 до 80 т.б. | в группе от 81 до 100 т.б. |
| 1                         | Логико-смысловые отношения между предложениями в тексте.  | Б                         | 65,97   | 24,49  | 46,90                               | 70,01                     | 89,83                      |
| 2                         | Лексикология и фразеология как разделы лингвистики. Лексический анализ слова.   | Б                         | 81,29   | 40,82  | 70,85                               | 84,47                     | 92,82                      |
| 3                         | Функциональная стилистика. Культура речи.   | П                         | 57,05   | 8,16   | 35,99                               | 62,33                     | 81,83                      |
| 4                         | Нормы ударения в современном русском литературном языке.  | Б                         |   | 4,08   | 24,53                               | 52,80                     | 82,45                      |
| 5                         | Основные лексические нормы современного русского литературного языка. Паронимы и их употребление.                     | Б                         | 72,00   | 36,73  | 53,92                               | 76,68                     | 92,90                      |
| 6                         | Основные лексические нормы современного русского литературного языка. Лексическая сочетаемость. Тавтология. Плеоназм. | Б                         | 69,89   | 22,45  | 49,34                               | 76,04                     | 92,16                      |

<sup>6</sup> Вычисляется по формуле  $p = \frac{N}{nm} \cdot 100\%$ , где N – сумма первичных баллов, полученных всеми участниками группы за выполнение задания, n – количество участников в группе, m – максимальный первичный балл за задание.



|    |  |   |       |       |       |       |       |
|----|--|---|-------|-------|-------|-------|-------|
| 7  | Основные морфологические нормы современного русского литературного языка.                          | Б | 85,67 | 40,82 | 73,08 | 90,18 | 98,18 |
| 8  | Основные синтаксические нормы современного русского литературного языка.                           | Б | 59,26 | 0,00  | 22,98 | 72,07 | 94,29 |
| 9  | Правописание гласных и согласных в корне слова   | Б | 75,97 | 32,65 | 57,92 | 82,31 | 93,71 |
| 10 | Употребление Ъ и Ь (в том числе разделительных. Правописание приставок. Буквы И-Ы после приставок. | Б | 54,57 | 12,24 | 28,46 | 59,57 | 87,97 |
| 11 | Правописание суффиксов (кроме суффиксов причастий, деепричастий)                                   | Б | 55,61 | 10,20 | 32,25 | 59,89 | 86,02 |
| 12 | Правописание личных окончаний глаголов и суффиксов причастий, деепричастий                         | Б | 38,12 | 6,12  | 15,44 | 36,99 | 77,64 |
| 13 | Правописание НЕ и НИ со  | Б | 58,97 | 20,41 | 34,62 | 64,72 | 88,00 |
| 14 | Слитное, дефисное и раздельное написание слов разных частей речи                                   | Б | 56,06 | 24,49 | 29,63 | 60,55 | 90,76 |
| 15 | Н и НН в словах различных частей речи  | Б | 62,91 | 14,29 | 39,42 | 69,36 | 89,36 |
| 16 | Знаки препинания в предложениях с однородными членами. Знаки препинания в сложном предложении.     | Б | 45,99 | 2,04  | 17,81 | 50,11 | 84,47 |
| 17 | Знаки препинания при с обособлении.  | Б | 65,85 | 26,53 | 40,73 | 73,67 | 92,12 |
| 18 | Знаки препинания в предложении с вводными конструкциями, обращениями, междометиями.                | Б | 67,96 | 8,16  | 39,82 | 78,16 | 94,91 |
| 19 | Знаки препинания в сложном предложении   | Б | 79,12 | 32,65 | 57,95 | 87,80 | 97,48 |
| 20 | Знаки препинания в сложном предложении с разными видами связи                                      | Б | 53,36 | 4,08  | 22,80 | 59,83 | 91,27 |
| 21 | Пунктуационный анализ предложения  | П | 42,69 | 0,00  | 12,47 | 47,29 | 83,54 |
| 22 | Информационно-смысловая переработка прочитанного текста.   | Б | 64,27 | 14,29 | 46,06 | 68,44 | 86,65 |
| 23 | Информативность текста. Виды информации в тексте.  | Б | 46,07 | 16,33 | 29,71 | 46,34 | 72,59 |
| 24 | Лексикология и фразеология как разделы   | Б | 73,57 | 14,29 | 55,00 | 80,75 | 90,88 |

|        |  |   |       |       |       |       |        |
|--------|--|---|-------|-------|-------|-------|--------|
|        | лингвистики. Лексический анализ слова.   |   |       |       |       |       |        |
| 25     | Логико-смысловые отношения между предложениями в тексте                        | Б | 56,33 | 8,16  | 27,98 | 63,61 | 89,05  |
| 26     | Основные изобразительно-выразительные средства русского языка                  | П | 67,74 | 7,48  | 40,62 | 77,23 | 94,41  |
| 27 К1  | Информационно-смысловая переработка текста. Сочинение<br>Формулировка проблемы | Б | 99,38 | 22,45 | 99,18 | 99,98 | 100,00 |
| 27 К2  | Комментарий к проблеме   | Б | 78,75 | 4,76  | 65,16 | 83,26 | 93,44  |
| 27 К3  | Формулировка позиции автора текста (рассказчика) по проблеме                   | Б | 97,90 | 10,20 | 95,68 | 99,58 | 99,88  |
| 27 К4  | Отношение экзаменуемого к позиции автора текста (рассказчика) по проблеме      | Б | 91,41 | 0,00  | 83,63 | 95,15 | 98,52  |
| 27 К5  | Смысловая целостность и связность текста. Наличие логических ошибок            | Б | 88,37 | 11,22 | 80,05 | 91,45 | 97,32  |
| 27 К6  | Богатство речи   | Б | 96,37 | 16,33 | 93,57 | 97,98 | 99,30  |
| 27 К7  | Соответствие работы орфографическим нормам                                     | Б | 73,78 | 2,04  | 53,97 | 80,59 | 94,03  |
| 27 К8  | Соответствие работы пунктуационным нормам                                      | Б | 53,21 | 0,00  | 24,72 | 60,32 | 86,59  |
| 27 К9  | Соответствие работы грамматическим нормам                                      | Б | 68,02 | 3,06  | 51,28 | 72,36 | 87,93  |
| 27 К10 | Соответствие работы речевым нормам   | Б | 71,87 | 9,18  | 58,63 | 74,74 | 88,94  |
| 27 К11 | Соответствие работы этическим нормам   | Б | 99,31 | 22,45 | 98,99 | 99,98 | 100,00 |
| 27 К12 | Фактическая точность   | Б | 95,48 | 18,37 | 93,17 | 96,63 | 98,45  |

### Выявление сложных для участников ЕГЭ заданий

*В рамках выполнения анализа, по меньшей мере, необходимо указать линии заданий с наименьшими процентами выполнения среди них отдельно выделить:*

- Задания базового уровня (с процентом выполнения ниже 50)
- Задания повышенного и высокого уровня (с процентом выполнения ниже 15)

|  | Средний процент<br>(номера заданий)   | Процент в группе не<br>преодолевших<br>минимальный балл<br>(номера заданий) | Процент в группе от<br>минимального<br>до 60 баллов<br>(номера заданий) | Процент в группе от<br>61 до 80 баллов<br>(номера заданий) | Процент в группе от<br>81 до 100 баллов<br>(номера<br>заданий) |
|--|---|---|---|--|--|
| <b><i>Меньше 50% заданий базового уровня</i></b> |   |   |   |  |  |
| Меньше 50 % (Б)                                  | Задание №4 Нормы<br>ударения в современном<br>русском литературном<br>языке.<br>49,07%  | 4,08  | 24,53   | 52,8   | 82,45  |
| Меньше 50 % (Б)                                  | Задание №12<br>Правописание личных<br>окончаний глаголов и<br>суффиксов причастий,<br>деепричастий<br>38,12%                          | 6,12  | 15,44   | 36,99  | 77,64  |
| Меньше 50 % (Б)                                  | Задание № 16. Знаки<br>препинания в<br>предложениях с<br>однородными<br>членами. Знаки<br>препинания в сложном<br>предложении 45,99 % | 2,04  | 17,81   | 50,11  | 84,47  |
| Меньше 50 % (Б)                                  | Задание №23:<br>Информативность<br>текста. Виды<br>информации в тексте.<br>46,07%   | 16,33   | 29,71   | 46,34  | 72,59  |
| <i>Кроме задания 4,<br/>12, 16, 23</i>           |   | При выполнении<br>всех заданий у всех<br>меньше 50 %<br>0 %: задания №8,    | Задания, в которых<br>менее 50%:<br>1 (46,9 %)<br>6 (49,34%)            |  | 0  |

|  |  |   |  |  |  |
|--|--|---|--|--|--|
|  |  | №21, № 27К8<br>Есть положительные изменения в этой группе учащихся: по сравнению с 2023 годом повысилось выполнение с 0% по заданиям №3, №4, №№»27К5, 27К7, 27К10, 27К12. | 8 (22,98%)<br>10 (28.46%)<br>11 (32,25%)<br>13 (34,62%)<br>14 (29,63 %)<br>15 (39,42 %)<br>17 (40,73 %)<br>18 (39,82 %)<br>20 (22,80 %)<br>22 (46,08%)<br>25 (27,98 %),<br>26 (40,62%)<br>27К8 (24,72 %)<br><i>Значительно повысился процент выполнения в задании №27 в этой группе.</i> |  |  |
|--|--|---|--|--|--|

Вывод: в 2024 году задания базового уровня, в которых процент выполнения менее 50%, оказались сложными для учащихся группы, не преодолевших порог, и группы учащихся, набравших до 60 баллов. Однако несколько заданий сохраняют мене 50 % и в группе от 60 до 80 (задания №4, 12 и 23).

Отдельно стоит отметить, что у экзаменуемых из группы, не преодолевших порог, тем не менее повысилось выполнение с 0% по заданиям №3, №4, №№»27К5, 27К7, 27К10, 27К12.

Кроме того, в группе экзаменуемых, получивших от 60 до 80, значительно повысился процент выполнения задания №27. Во всех заданиях (кроме названных выше) в 2024 нет процента выполнения менее 50%, а в 2023 году – в группе от 60 до 80 такие задания были.

| <i>Менее 15% от выполнения заданий повышенного уровня</i>                  |        |      |       |  |  |
|--|--------|------|-------|--|--|
| Задание №3 Функциональная стилистика. Культура речи                        | 57,05% | 8,16 |       |  |  |
| Задание № 21. Пунктуационный анализ предложения                            | 42,69% | 0    | 12,47 |  |  |
| Задание №26. Основные изобразительно-выразительные средства русского языка | 67,74% | 7,48 |       |  |  |

В заданиях повышенного уровня можно наблюдать следующую картину: не справляются с заданиями №3 и №26 экзаменуемые из группы, не набравших минимального балла (8,1% и 7,4% соответственно).

С заданием №21, напротив, не справляются те, кто попал в группу, набравших от минимального балла до 60. С заданием *повышенного уровня №21* экзаменуемые справились примерно на том же уровне, что и в предыдущий год, с незначительным понижением среднего процента (42,6 - 43%). В предложенном тексте необходимо осуществить определенную аналитико-синтетическую работу, связанную с пунктуационным анализом каждого предложения, где есть запятая: 1) выделить эти предложения; 2) проанализировать структуру и смысловое содержание выделенных предложений; 3) классифицировать расстановку запятой(-ых)/тире/двоеточия по пунктуационному правилу в каждом предложении; 4) указать только те предложения, в которых запятая(-ые)/тире/двоеточие расставлена(-ы) в соответствии с одним и тем же правилом пунктуации. Таким образом, осознание структуры синтаксической конструкции осуществляется с опорой на синтаксические знания и отражает способность экзаменуемых соотносить конкретный языковой материал с отвлеченной схемой, что предусмотрено ФОП СОО. Реализация данного аспекта в обучении требует повышенного внимания к семантической стороне языка и выяснению внутренней сути языкового явления, знакомства с разными типами языковых значений и формирования способности опираться на него при решении разнообразных языковых задач. Отсутствием такого подхода обусловлены стабильно низкие результаты усвоения участниками экзамена пунктуационных норм, проверяемых заданием 21. Кроме того, низкий процент выполнения этого задания объясняется еще и чрезвычайной сложностью пунктуационного умения, которое основывается не только на знании синтаксиса и умении достаточно быстро схематизировать структуру записываемого предложения, но и на умении выражать разные смыслы в коммуникативных единицах – предложении и тексте. Заметное повышение можно отметить только в группе от 60 до 80 (37,8% и 47,29%) и от 80 до 100 (64,3% и 83,54%). При этом учащиеся двух других групп справились с этим заданием хуже, чем в предыдущем году.

Задание повышенного уровня №26 проверяет знание языковых средств речевой выразительности, оценивается 3 баллами. Причём, экзаменуемые должны из 9 средств выбрать только 4. Качество выполнения этого задания с в 2024 году несколько снизилось (средний процент выполнения в 2024 году – 67% , а в 2023 году – 78%), и получение максимального количества баллов за это задание для большинства экзаменуемых оказывается недоступным (хотя элементы содержания «Основные изобразительно-выразительные средства русского языка» включены в ФООП ООО и в ФООП СОО,) так как предполагает свободное владение лингвостилистической терминологией (а это несколько десятков терминов). Подобный анализ, являющийся основой формирования лингвистической компетентности выпускников в области синтаксиса и пунктуации, развивает способности не только опознавать и анализировать языковые явления, но и правильно, стилистически уместно, выразительно употреблять их в собственной речи. Повышенный уровень этого задания предполагал включение новых терминов и понятий в тему «Основные изобразительно - выразительные средства русского языка»: аллитерация, ассонанс, слова с суффиксами определённого значения и т. д. Закономерное снижение среднего балла за это задание связано также с нацеленностью измерителя на дифференциацию результатов участников ЕГЭ. Вместе с тем необходимо отметить, что в группе экзаменуемых (от 60 до 80 баллов) процент выполнения увеличился на 7%). Анализ ответов показал, что затруднение вызвал термин «развернутая метафора», (между тем, этот термин включен в ФОП СОО).

### 3.2.2. Содержательный анализ выполнения заданий КИМ

Остановимся подробнее на выполнении заданий, которые вызвали трудности у учащихся 2024 году, проанализируем процент их выполнения в сравнении с 2023 годом. Кроме того, особый интерес вызывает анализ выполнения заданий, в формулировки которых были внесены изменения.

| № задания<br>Проверяемый<br>элемент<br>содержания  | Затруднения при выполнении<br>задания (во всех группах<br>экзаменуемых)   | В чем причины ошибок   | Способы устранения затруднений   |
|--|---|--|--|
| Задание №1<br>Проверяемый<br>элемент<br>содержания:<br>логико-<br>смысловые<br>отношения<br>между<br>предложениями в<br>тексте,<br>информативность<br>текста | Чтение текста официально-делового<br>стиля, подбор пропущенного<br>определяющего местоимения.<br>Задание, несмотря на очевидную<br>принадлежность текста к указанному<br>стилю и систему заданий, в которых<br>четко сформулированы особенности<br>данного стиля, вызвало затруднение.<br>«Веера» ответов выполнения<br>показали, что экзаменуемые<br>смешивали определяющее<br>местоимение «всей» с<br>относительными «который»,<br>определяющими «каждый»,<br>«любой», указательным «этой»,<br>притяжательным «нашей». Отмечено<br>снижение процента выполнения<br>данного задания во всех группах. | На успешное выполнение задания<br>повлияло не только недостаточная<br>сформированность у части<br>выпускников умения определять<br>логико-смысловые отношения<br>между предложениями, умение<br>учитывать лексическую<br>сочетаемость стоящих рядом слов,<br>но и недостаточно<br>сформированное знание разрядов<br>местоимений, а также умения<br>определять разряд конкретного,<br>подобранного в соответствии со<br>смысловыми отношениями слова. | При изучении в 6 классе основной школы темы<br>«Разряды местоимений» важно заучивать списки<br>местоимений каждого разряда.<br>При повторении и обобщении изученного<br>языкового материала в средней школе важно<br>систематизировать знания при помощи таблицы,<br>в которой указаны разряды местоимений и все<br>местоимения распределены по разрядам. Также<br>развивать умение определять разряд конкретного<br>местоимения в контексте (в пределах небольшого<br>текста), что также обусловит тренировку навыка<br>устанавливать смысловые отношения между<br>предложениями в соответствии с содержанием<br>(информативностью) текста. |
| <i>Орфоэпические нормы</i>   |   |  |  |
| Задание №4<br>Проверяемый<br>элемент<br>содержания:<br>нормы ударения<br>в современном<br>литературном   | Затруднения в постановке ударения в<br>кратком причастии женского рода<br>«снята», в личной форме глагола<br>«наделит» и инфинитиве<br>«кровоточить», имеющего в своём<br>составе два корня, несмотря на то<br>что в материалах ФИПИ расположен   | Не работает система изучения<br>орфоэпических правил<br>В устной и письменной речи<br>данные слова и формы<br>используются современными<br>учащимися нечасто. Механическое<br>заучивание слов из   | Необходимо более детализированное изучение<br>общих закономерностей постановки ударения в<br>определённых формах (например, в форме<br>женского рода), а также организация не только<br>письменных практикумов, но и устных<br>тренингов, связанных с употреблением слов,<br>традиционно вызывающих затруднения у  |

|  |  |   |   |
|--|--|---|---|
| русском языке  | соответствующий словарь, с которым экзаменуемые систематически работают. В данном задании требуется применение знаний не только акцентологических норм, но знаний из раздела «Морфология», «Словообразование», «Лексикология». Это задание показало снижение результата выполнения на 19% всеми участниками в связи с трудностями выбора нескольких ответов и неуверенностью в анализе языкового материала в ситуации множественного выбора.   | орфоэпического словаря недостаточно эффективно, о чём свидетельствуют результаты экзамена.  | учащихся.   |
| <i>Лексические нормы</i>   |  |   |   |
| Задание №6<br>Проверяемый элемент содержания: основные лексические нормы современного русского литературного языка.<br>Лексическая сочетаемость.<br>Тавтология.<br>Плеоназм. | Затруднения в поиске неверного словоупотребления и исправления лексической ошибки с учётом значения слова, границ его лексической сочетаемости, неразложимости устойчивых оборотов и словосочетаний, речевой избыточности и т. д., показал существенное снижение, причем во всех группах: 39%-22,4%; 73%-49,3%; 87%-76% .В предложении «Благодаря деятельности организаций по защите природы экологические проблемы привлекают <i>ведущее</i> внимание общественности экзаменуемые не смогли подобрать нужное слово «особое». Анализ | В задании был предложен сложный языковой материал. Затруднение вызвал не собственно поиск неверно употреблённого слова, а именно подбор нужного синонима к многозначному слову «ведущее» (имеет переносное лексическое значение) в зависимости от его лексической сочетаемости со словом «внимание». Предложенный экзаменуемым языковой материал рассчитан на высокий уровень сформированности языковой и коммуникативной компетентности. | В период всего обучения предлагать систему заданий, которая содержит разнообразный языковой материал, предполагающий применение знаний лексических норм. Активно внедрять в школьную практику системную словарную работу на уроке, предполагающую знакомство с лексическим значением слов, запоминанием их правописания и лексической сочетаемости. |

|  |   |  |  |
|--|---|--|--|
|  | вееров ответов показал, что выпускники включали в свой ответ слова «основное», «главное», «большое».  |  |  |
| <i>Грамматические нормы</i>  |   |  |  |
| Задание №8<br>Проверяемый элемент содержания: основные синтаксические нормы современного русского литературного языка. | Так как базовое изучение синтаксиса организуется в 8 и 9 классах и этот раздел лингвистики серьёзно повторяется и систематизируется в старших классах, задание 8 в целом не должно вызывать серьёзных затруднений. Однако, анализ результатов выполнения этого задания в 2024 году выявил снижение с 77% в 2023 до 59,2% в 2024. Среди заданий, которые вызвали затруднения у экзаменуемых, оказался выбор предложения, в котором нарушена связь между подлежащим и сказуемым, и ошибка в построении предложений с однородными членами. Как показывает «веер ответов», выбор предложения «Многие россияне одобряют не только проведение акции «Георгиевская ленточка», но и активно принимают в ней участие» оказался очевидным далеко не для всех выпускников. | Затруднение при выполнении поиска предложения, в котором нарушена связь между подлежащим и сказуемым, связано с тем, что главные члены предложения выражены именами существительными. При анализе предложения с однородными членами непостоянная для понимания школьниками грамматическая норма построения предложения дополнительно осложнена тем, что около второго однородного сказуемого стоит обстоятельство образа действия «активно», а первая часть составного сочинительного союза изначально расположена перед отглагольным существительным. | Предлагать практикумы для выявления грамматической основы предложения. При изучении темы «Главные члены предложения» в 8 классе основной школы особое внимание обращать на способы выражения подлежащего и сказуемого. При изучении темы «Сочинительные союзы» в 7 классе основной школы особое внимание акцентировать на грамматически правильном употреблении составных союзов. При изучении в 8 классе основной школы темы «Однородные члены предложения» организовывать практикумы, связанные с правильным конструированием предложений, в которых однородные члены связаны составными союзами. При обобщении знаний в 10-11 классах изучать грамматические нормы построения предложений, осложнённых однородными членами. |
| <i>Орфографические нормы</i>   |   |  |  |
| Задание №10<br>Проверяемый элемент   | Трудности в выполнении этого задания вызвали: правописание приставок и гласных после  | Причины неверного написания фразеологического сочетания книжной стилистической окраски   | При изучении орфографических правил актуализировать знания материала разделов «Лексикология», «Морфемика».   |



|   |  |   |   |
|---|--|---|---|
| <p>содержания: употребление Ъ и Ь знаков (в том числе разделительных). Правописание приставок. Буквы И-Ы после приставок.</p> | <p>приставок и ъ и ь («камень преткновения», «подынтегральный», «асоциальное», «инъекция»).</p>  | <p>является незнание его лексического значения. Непонимание лексического значения слова «подынтегральный» связано с неумением анализировать морфемную модель слова, чтобы применить правило мены «и» на «ы» после приставок, заканчивающихся на согласный. Выделение приставки а-, исходя из её значения («отрицание») затруднило выпускников в связи с нечастым использованием слова и специфической (ограниченной) сферой его употребления. Правописание иноязычных слов «инъекция», «адъютант», «конъюнктура» не подчиняется правилам русской орфографии. Таким образом, задание оказалось нацеленным на проверку не основных закономерностей, изучаемых в школе орфограмм, а на знание отдельных языковых фактов.</p> | <p>Акцентировать внимание на отдельные языковые единицы, являющиеся исключениями из правил, словами на запоминание. Включать предложенные в задании слова в различные дидактические материалы урока.</p>  |
| <p>Задание №11 Проверяемый элемент содержания: правописание суффиксов (кроме суффиксов</p>                                    | <p>Веера ответов показывают сложность выбора суффиксов прилагательных («сочинский», «нищенский») и глагольный суффикс -я- в словах («маялся», «отчаялся»).</p> | <p>Правописание глагольных суффиксов традиционно вызывает затруднение у учащихся (именно слова с суффиксом -я-). Кроме того, слово «маялся» имеет разговорную стилистическую окраску, лексическое значение которого, возможно, не всем</p>  | <p>Предлагать орфографические задания, при выполнении которых актуализируются знания таких разделов лингвистики, как морфемика, словообразование, лексикология, морфология. Систему работы проводить в основной школе, систематически обобщать и повторять изученное в старших классах.</p> |

|  |   |  |   |
|--|---|--|---|
| причастий, деепричастий)   |   | выпускникам известно.  |   |
| Задание №12<br>Проверяемый элемент<br>содержания:<br>Правописание личных окончаний глаголов и суффиксов причастий, деепричастий                        | Задание по-прежнему остается одним из сложнейших.: Трудными случаями можно считать неразличение выпускниками правописание причастий (движимый, брызжущий.), глагола (клеить).   | 1) учащиеся забывают об особенностях спряжений некоторых глаголов, смешивают правила правописаний личных окончаний глаголов настоящего и прошедшего времени.<br>2) множественный выбор правильных ответов усложняет выполнение задания. Низкий уровень выполнения данного задания показывает не только             | Системное повторение, так как эти темы изучаются традиционно в 6-7 классах и затем не отрабатываются в достаточной мере во время подготовки к экзамену.<br>Составлять списки слов трудных для написания, в системе предлагать данные слова в качестве дидактического материала к уроку.   |
| Задания №13, №14<br>Проверяемый элемент<br>содержания:<br>- правописание НЕ и НИ<br>- слитное, дефисное, раздельное написание слов разных частей речи. | Усложнение задание (выбор нескольких вариантов ответа) отразилось на снижении результатов его выполнения. Изменение в формулировке задания привело к заметному снижению среднего балла его выполнения (с 80% до 58,9%) во всех группах (35% - 24%; 49% - 29%; 83% - 60%; 98% - 90%).<br>Правописание НЕ с краткими причастиями, отсутствие противопоставления, не с наречиями (незадолго).<br>Заметное снижение во всех группах связано с затруднением учащихся в правописании предлогов, наречий, союзов (снижение очевидно даже в группе учащихся с хорошей подготовкой (70%-60%; 93%-90%). (вовремя, вследствие, сначала, наперекор) | Слитное и раздельное написание НЕ с разными частями речи – целый комплекс правил, знание которых помогает справиться с выполнением.<br>Выпускникам предложен языковой материал на сложные случаи применения каждого из правил.<br>Недостаточно изучен лингвистический материал, являющийся основой для 14 задания. | Формирование навыка выполнения, начиная с основной школы. Практикумы по изученным темам.<br>Актуализировать знания из области «Морфология», различение кратких причастий, кратких прилагательных, наречий<br>Систематизация и обобщение материала на каждом этапе изучения, включение методик изучения данных орфограмм на образной основе. |

|  |   |   |   |
|--|---|---|---|
| <p>Задание № 21<br/>Проверяемый элемент содержания: пунктуационный анализ предложения</p>                            | <p>В варианте №303 для задания 21 были даны тексты, пунктуационный анализ которых предполагает поиск конструкций с запятой. Несмотря на снижение среднего процента выполнения, заметное повышение можно отметить только в группе от 60 до 80. (37,8% и 47.29%) и от 80 до 100 (64,3% и 83,54%). При этом учащиеся двух других группа справились с этим заданием хуже, чем в предыдущем году. Ошибались в бессоюзном сложном предложении, имеющем грамматические основы («прогнозы реальны ... , служит мощь»)</p> | <p>При пунктуационном анализе текста ученики с низким уровнем подготовки испытывают затруднения по следующим причинам: 1) слабое знание пунктуационных правил; 2) невнимательность, приводящая к тому, что экзаменуемый указывает номера предложений с одним и тем же знаком препинания, но не учитывает, что его постановка в одном из указанных им предложений подчиняется другому пунктуационному правилу.</p> | <p>Для устранения ошибок, связанных с орфографией и пунктуацией, необходимо систематически давать школьникам дидактический материал, включающий в себя целый комплекс однотипных норм. Например, предлагать тексты, где у того или иного знака препинания разные функции (двоеточие при обобщающем слове, между частями бессоюзного сложного предложения, в предложениях с прямой речью и т. п.). Обучать видеть структуру синтаксических единиц, выделять грамматическую основу, составлять схемы предложений.</p> |
| <p>Задание №23<br/>Проверяемый элемент содержания: информативность текста. Виды информации в тексте.</p>             | <p>Сложность определения типов текста (рассуждения и повествования) и смысловых отношений между предложениями в тексте (противопоставление, причинно-следственная связь)</p>  | <p>Сложность работы с художественным произведением, в котором сочетаются все типы текста. Смысловые отношения между предложениями выявляются через осмысление и текстовой, и концептуальной информации.</p>   | <p>При изучении типов речи акцентировать внимание на характерных языковых средствах. Определять тип речи текстов, приводя в качестве подтверждения конкретный языковой материал. Пересказывать содержание, осмысливая отношения между абзацами и предложениями.</p>   |
| <p>Задание №26<br/>Проверяемый элемент содержания: основные изобразительно-выразительные средства русского языка</p> | <p>В задании предложены такие термины, как гипербола, сравнение, лексический повтор, фразеологизм, синонимы, вопросительные предложения, антитеза, парцелляция, развёрнутая метафора. Трудность представляют развёрнутая метафора и парцелляция.</p>  | <p>Освоение материала повышенного уровня сложности требует особого внимания и отработки знаний. Объём изучаемого материала большой, функционирование терминов в текстах разных стилей имеет различия. Сложность функционирования изобразительно-выразительных</p>   | <p>Систематизировать изобразительно-выразительные средства на следующие группы: тропы, приёмы, синтаксические средства, лексические средства. Распределить предложенные термины по группам, внимательно читать текст задания, соотносить языковые средства текста с наименованием термина.</p>  |

|  |   |  |   |
|--|---|--|---|
|  |   | средств в художественном тексте (индивидуально-авторское употребление).  |   |
| Задание 27 К2<br>Проверяемый элемент содержания: комментарий к проблеме. | Вариант №303 включает фрагмент из повести В. Распутина «Пожар», который оказался непростым для экзаменуемых (подтверждением является наибольшее количество работ, вызвавших затруднение при оценивании). Предложенный фрагмент из художественного произведения вызвал разные варианты формулировки проблемы, в которых ключевыми стали такие понятия, как «достаток», «работа», «смысл жизни», «ценности», «дом» и др., что в определенной мере перекликалось с примерным кругом проблем. В работах можно было встретить рассуждение о том, что нужно человеку, чтобы чувствовать себя счастливым. Гораздо меньшая часть экзаменуемых сконцентрировала свое внимание на понятиях «добра и зла». В той или иной форме верно сформулировали проблему 99,4%. Комментирование проблемы вызвало затруднения, что заметно в снижении среднего процента выполнения (84% в 2023 году – 78,5% в 2024). Нередко экзаменуемые формулировали несколько проблемных вопросов, а | слабое владение приемом пояснения проблемы, нередко принимая за пояснение приведение самого примера, сопровождаемого несколькими словами. Трудности вызывают и определение смысловой связи между примерами (нередко встречается фраза: «Второй пример дополняет первый») и аргументация своей позиции. | Развитие умения читать и анализировать художественный текст, понимать авторский замысел и выявлять роль языковых средств, способствующих его раскрытию. Написание комментария по алгоритму. Организовать систему работы с текстами разных стилей. |

|  |   |  |  |
|--|---|--|--|
|  | затем, путаясь в них, пытались комментировать их сразу все. |  |  |
|--|---|--|--|

○ *Успешно усвоенные элементы содержания в сравнении с в разных группа:*

Статистический анализ выполнения КИМ 2024 позволил выявить успешно освоенные элементы содержания в разных группах. В предыдущие годы традиционно отмечался невысокий процент выполнения задания №9, которое проверяет правописание гласных и согласных в корне слова. Необходимо отметить, что в 2024 году можно наблюдать небольшое повышение среднего процента выполнения, однако, очень важно, что оно есть в разных группах экзаменуемых. Это, безусловно, позитивное явление, поскольку задание проверяет сформированность базовых умений, связанных с освоением орфографических норм. Отрадно, что тенденцию к повышению можно отметить как в группе не преодолевших минимальный порог (21.5 % в 2023 г. – до 32,6% в 2024 г.), так в других категориях выпускников. Например, в группе от минимального балла до 60 процент выполнения увеличился с 47% до 57%, в группе от 60 до 80 т.б. - вырос с 74% до 82. %, только в последней группе практически остался без изменений - 93%.

Позитивная тенденция в выполнении заданий, которые традиционно вызывают трудности, отмечена в 2024 году в №15. Средний процент выполнения увеличился с 58% до 62%, особенно заметно повышение в группе учащихся от 61 до 80 баллов (от 53% до 69%). Методические рекомендации, курсы, семинары для учителей – словесников, с нашей точки зрения, оказали положительное влияние на подготовку учеников в заданиях на знание орфографических норм.

На протяжении нескольких лет было выявлено, что задание №16 (проверяемый элемент содержания «Знаки препинания в предложениях с однородными членами. Знаки препинания в сложном предложении.» вызывает трудности у экзаменуемых. И в этом году это задание было отмечено среди тех, выполнение которых менее 50%. Однако для региона важна тенденция к повышению качества выполнения, которая была выявлена в ходе сравнительного анализа результатов с предыдущими годами. Так, средний процент увеличился на 8%, причем мы отмечаем, что в 3 группах эти позитивные изменения также существенны: 10%-17% (в группе от мин. до 60), 30%-50% (в группе от 60 до 80 на 20%!), 66%-84% (в группе от 80 до 100 на 18%).

Анализ результатов выявил и повышение в качестве выполнения заданий №18 и №19, причем, что важно для региона, также во всех группах. (4%-8%, 31%-39%, 64%-78 % 88%-94%) и (37%-57%, 59%-87%, 86%-97%). Особое внимание стоит обратить внимание на качественную методическую деятельность учителей-словесников, которые работают с учениками с низким уровнем подготовки. Именно в этой группе процент выполнения задания увеличился более, чем в 3 раза (с 9% в 2023 до 32%, 6 в 2024). -

К успешному можно отнести и выполнение задания № 25, средний процент выполнения которого увеличился с 49% до 56%. Однако повышение наблюдается не во всех группах: в 1 группе процент выполнения немного снизился, а в трех остальных, напротив, заметно увеличился (22%-27%, 46%-63%, 70%-89%).

*Изменения в формулировках задания 27, с нашей точки зрения, повлекли за собой повышение процента его выполнения по некоторым критериям. Речь идет об уменьшении количества первичных баллов (с 2 до 1) по переименованному критерию К6 «Богатство речи» и его независимости от К10. Анализ результатов показал значительный рост с 75% до 96%, что, безусловно, свидетельствует о целесообразности введения такого критерия в оценивание работы.*

### 3.2.3. Анализ метапредметных результатов обучения, повлиявших на выполнение заданий КИМ

Важными метапредметными умениями, которые формируются при изучении русского языка и проверяются на ГИА по этому предмету, можно считать следующие коммуникативные умения: умение продуктивно общаться и взаимодействовать в процессе совместной деятельности, умение ясно, логично и точно излагать свою точку зрения, используя адекватные языковые средства. К познавательным умениям, формируемым на уроках русского языка, относят готовность и способность к самостоятельной информационно-познавательной деятельности, владение навыками получения необходимой информации из словарей и других источников информации, умение критически оценивать информацию, получаемую из различных источников и др.

Опираясь на содержательный анализ и статистические данные, можно сделать вывод, что при выполнении заданий выявляется и определяется уровень сформированности не только предметных, но и метапредметных умений. Например, метапредметным умением понимать формулировку любого вопроса или задания, смысл формулировки темы сочинения, умением создавать письменное высказывание, неумение самостоятельно определить основания для сопоставления и аргументацию позиций сопоставления и др. Выделим группы заданий, на успешность выполнения которых, безусловно, влияет степень сформированности метапредметных умений.

| №№ | Метапредметный результат   | УУД  | № задания в КИМ   | Типичные ошибки   |
|----|--|--|---|---|
| 1  | Выявлять закономерности и противоречия в рассматриваемых явлениях (1.1.2)<br>Устанавливать существенный признак или основания для сравнения, классификации и обобщения (1.1.1)<br>Давать оценку новым ситуациям, вносить коррективы в деятельность, оценивать соответствие результатов целям (3.2.2) | Познавательные УУД<br><br>Регулятивные УУД<br>Самоконтроль | Группа заданий №2, №5 №7<br>Думается, что это ситуация касается не только Нижегородского региона.<br>Средний процент выполнения задания №2 снизился с 86,7 до 82 2023 г Методические рекомендации для учителей...М., 2023г.) В 2024 году – 81%.           | Неумение употреблять слова в собственном им значении, определять лексическое значение слова в контексте; незнание; неумение классифицировать паронимы и их употребление, незнание морфологических норм. |
| 2  | Формирование научного типа мышления, владение научной терминологией, ключевыми понятиями и методами (1.2.3)<br>Выявлять причинно-следственные связи и актуализировать задачу (1.2.4)   | Познавательные УУД   | В группу заданий (№1, №3, № 24, №25. №26) в формулировке включены термины, понимание которых обязательно для выполнения заданий.<br>Например, необходимо подобрать определительное местоимение, (зад. №1), указать правильный ответ, который скрывается в | Несформированность терминологической культуры не позволяет выполнить задания базового и повышенного уровня  |

|   |   |  |   |   |
|---|---|--|---|---|
|   |   |  | характеристиках текста («отвлеченные существительные», «научный стиль» и др.) (зад.№3), выписать «синонимическую пару» (зад.№24).   |   |
| 3 | <p>Анализировать полученные в ходе решения задачи результаты, критически оценивать их достоверность, прогнозировать изменение в новых условиях (1.2.5)</p> <p>Владеть различными способами обобщения (2.1.1)</p> <p>Давать оценку новым ситуациям, вносить коррективы, оценивать соответствие результатов целям (3.2.1)</p> | <p>Познавательные УУД</p> <p>Коммуникативные УУД</p> <p>Регулятивные УУД</p> | <p>Группа заданий на знание орфографических норм (зад. №9, №10, №11, №12, №13, №14, №15), формулировки которых «Укажите варианты верных ответов» нацелены на развитие познавательных, регулятивных действий. для достижения метапредметного результата.</p> <p>Группа заданий на знание пунктуационных норм (задания №16, №17, №18, №19, №20).</p> <p>Низкий уровень выполнения пунктуационных заданий свидетельствует о недостаточном освоении экзаменуемыми тем не только 8 класса, но и 5, 7, 9 классах, когда пропедевтически изучаются некоторые нормы русского языка.</p> | <p>Неумение применять правила орфографии и пунктуации в практике письма, затруднения в алгоритме применения правил, изученных в основной школе. Трудности в анализе, обобщении при работе с новой информацией, например, в задании №11. Чтобы правильно выполнить задание, необходимо не только определить, какой частью речи является то или иное слово, но и четко представлять структуру данного слова, что требует в том числе применения метапредметного умения.</p> |
| 4 | <p>Выявлять закономерности и противоречия в рассматриваемых явлениях (1.1.2)</p> <p>Владеть навыками получения информации из источников разных типов, самостоятельно осуществлять поиск, анализ, систематизацию и интерпретацию информации различных видов и форм представления (1.3.1.)</p>                                | <p>Познавательные УУД</p>  | <p>Задание повышенного уровня сложности №21. требует осознания структуры синтаксической конструкции, и отражает способность экзаменуемых соотносить конкретный языковой материал с отвлеченной схемой.</p>  | <p>Незнание правил пунктуации, неумение отличить один случай постановки знака препинания от другого..</p>   |

|   |   |  |   |   |
|---|---|--|---|---|
|   | Выявлять причинно-следственные связи и актуализировать задачу (1.2.4)   |  |   |   |
| 5 | Владеть навыками получения информации из источников разных типов, самостоятельно осуществлять поиск, анализ, систематизацию и интерпретацию информации различных видов и форм представления (1.3.1.)<br>Самостоятельно осуществлять познавательную деятельность, анализировать, давать оценку новым ситуациям (3.1.1).  | Работа с информацией<br><br>Регулятивные УУД   | Задания № 22, №23<br>Информационная обработка текста. Виды информации в тексте.<br>Совершенствование умений понимать, анализировать разные виды информации в тексте. анализировать текст. | Не сформированы умения работы со словарями и справочниками, плохо развито умения самостоятельно добывать информацию и анализировать ее, умения извлекать необходимую информацию из предложенного микротекста, использовать основные приемы информационной переработки письменного текста, разновидности языка |
| 6 | Самостоятельно формулировать и актуализировать проблему, определять цели деятельности (1.1.3).<br>Выявлять причинно-следственные связи и актуализировать задачу (1.2.4)<br>Владеть навыками получения информации из источников разных типов, самостоятельно осуществлять поиск, анализ, систематизацию и интерпретацию информации различных видов и форм представления (1.3.1.) | Познавательные УУД<br><br>Работа с информацией | Задание №27. Информационно-смысловая переработка текста. Сочинение.   | Трудности в анализе текста: неумение сформулировать проблему, выстроить комментарий, вычленить авторскую позицию, создать текст, редактировать, оценивать.  |

Представленная таблица подтверждает, что разные виды метапредметных УУД развиваются и формируются на всём протяжении обучения. Повышению уровня метапредметных результатов способствует глубина осознания обучающимися значимости данных действий и степень самостоятельности их применения при выполнении заданий ЕГЭ. На наш взгляд, качество сформированности метапредметных результатов также влияет на результаты написания сочинений всех типов и форматов, в том числе итогового декабрьского сочинения. Типы ошибок, которые выявляют эксперты при проверке декабрьского сочинения, во многом совпадают с типичными ошибками, допущенными экзаменуемыми в задании №27. Кроме того, анализ работ выпускников, которые выбирают ЕГЭ по



русскому языку демонстрируют общие проблемы, связанные с такими метапредметными действиями, как смысловое чтение, владение основными приемами информационной переработки письменного текста, осознанного использования речевых средств в соответствии с нормами литературного языка анализ, создание и редактирование текста и др. Методические рекомендации для учителей – словесников по результатам итогового сочинения коррелируют с методическими рекомендациями по результатам ЕГЭ.

### **3.2.4. Выводы об итогах анализа выполнения заданий, групп заданий:**

*Перечень элементов содержания / умений и видов деятельности, усвоение которых всеми школьниками региона в целом можно считать достаточным*

Для участников экзамена **всех четырёх групп**, продемонстрировавших разные уровни подготовки, можно считать **достаточным** следующие элементы содержания, умения, виды деятельности:

- логико-смысловые отношения между предложениями в тексте;
- лексикология и фразеология как разделы лингвистики. Лексический анализ слова;
- функциональная стилистика. Культура речи;
- основные лексические нормы современного русского литературного языка. Паронимы и их употребление;
- основные лексические нормы современного русского литературного языка, Лексическая сочетаемость. Тавтология, Плеоназм;
- основные морфологические нормы современного русского литературного языка;
- основные синтаксические нормы современного русского литературного языка;
- правописание гласных и согласных в корне слова;
- употребление Ъ и Ь (в том числе разделительных. Правописание приставок. Буквы И-Ы после приставок;
- правописание суффиксов (кроме суффиксов причастий, деепричастий);
- правописание НЕ и НИ со словами;
- слитное, дефисное и раздельное написание слов разных частей речи;
- Н и НН в словах различных частей речи;
- знаки препинания при обособлении;
- знаки препинания в предложении с вводными конструкциями, обращениями, междометиями;
- знаки препинания в сложном предложении;
- знаки препинания в сложном предложении с разными видами связи;
- информационно-смысловая переработка прочитанного текста;
- информативность текста. Виды информации в тексте;
- логико-смысловые отношения между предложениями в тексте;
- основные изобразительно-выразительные средства русского языка;
  - информационно-смысловая переработка текста. Сочинение;
- формулировка проблемы;

- формулировка позиции автора текста (рассказчика) по проблеме;
- отношение экзаменуемого к позиции автора текста (рассказчика) по проблеме;
- смысловая целостность и связность текста. Наличие логических ошибок;
- богатство речи;
- соответствие работы речевым нормам;
- соответствие работы этическим нормам;
- фактическая точность.

— *Перечень элементов содержания / умений и видов деятельности, усвоение которых всеми школьниками региона в целом, школьниками с разным уровнем подготовки нельзя считать достаточным*

Для группы экзаменуемых, **не преодолевших минимальный балл**, усвоение *всех элементов* содержания, умений, видов деятельности *нельзя* считать достаточным.

Для группы экзаменуемых, **от минимального балла до 60 т.б.**, нельзя считать достаточным следующие элементы содержания, умения, виды деятельности:

- логико-смысловые отношения между предложениями в тексте;
- нормы ударения в современном литературном русском языке;
- основные лексические нормы современного русского литературного языка, Лексическая сочетаемость. Тавтология, Плеоназм;
- основные синтаксические нормы современного русского литературного языка;
- употребление Ъ и Ь (в том числе разделительных. Правописание приставок. Буквы И-Ы после приставок);
- правописание суффиксов (кроме суффиксов причастий, деепричастий);
- правописание личных окончаний глаголов и суффиксов причастий, деепричастий;
- правописание НЕ и НИ со словами;
- слитное, дефисное и раздельное написание слов разных частей речи;
- Н и НН в словах различных частей речи;
- знаки препинания при обособлении;
- знаки препинания в предложении с вводными конструкциями, обращениями, междометиями;
- знаки препинания в сложном предложении с разными видами связи;
- пунктуационный анализ предложения;
- информационно-смысловая переработка прочитанного текста;
- логико-смысловые отношения между предложениями в тексте;
- соответствие работы пунктуационным нормам.

Для группы экзаменуемых, *от 61 т.б. до 80 т.б.*, нельзя считать достаточным следующие элементы содержания, умения, виды деятельности:

- правописание личных окончаний глаголов и суффиксов причастий, деепричастий;
- пунктуационный анализ предложения;
- информативность текста, виды информации в тексте.

- *Выводы об изменении успешности выполнения заданий разных лет по одной теме / проверяемому умению, виду деятельности (если это возможно сделать)*

Повышение результатов (по сравнению с 2023 годом) наблюдается при выполнении заданий №7, №15, №16, №18, №19, №25, №27К6. Благодаря системной работе учителей, преподающих русский язык в старших классах, больше уделяется внимания учащимся с низким и средним уровнем подготовки (группы не набравших минимальный т.б. и от минимального т.б. до 60 т.б.). Снижение результатов отмечено при выполнении заданий №1—4, №6, №11—14, №26, №27К2. Результаты по выполнению остальных заданий находятся примерно на уровне предыдущего года. Сложность выполнения заданий учащимися, возможно, связана с изменением формата заданий (несколько ответов с множественным выбором (№13 и №14), обновлением предложенного в заданиях языкового материала, включением заданий, которые традиционно вызывают затруднения (например, №4, №12).

Важно отметить задания, сложность выполнения которых определялась тем, что обучающиеся не знают правила, а, следовательно, не могут его применить. Например, задание №20 (Знаки препинания в сложном предложении с разными видами связи между частями) в течение нескольких лет имеет невысокий уровень выполнения, и, одна из причин - неумение применить знания, полученные в основной школе, в новой речевой ситуации. К этой группе, требующей постоянного повторения, обобщения и систематизации можно отнести задания №10, №12 и др.

Повысилось качество выполнения задания №16 (Знаки препинания в сложносочиненном предложении и простом предложении с однородными членами) благодаря соблюдению учителями рекомендаций, связанных с дополнительным вниманием к изучению таких тем школьного курса русского языка, как «Общий второстепенный член в сложносочиненном предложении», «Однородные и неоднородные определения» и др.

- *Выводы о связи динамики результатов проведения ЕГЭ с использованием рекомендаций для системы образования субъекта Российской Федерации и системы мероприятий, включенных с статистико-аналитические отчеты о результатах ЕГЭ по учебному предмету в предыдущие 2-3 года.*

Рекомендации для системы образования Нижегородской области касались совершенствования организации и методики преподавания русского языка в образовательных организациях разного типа. Реализация дорожной карты оказала положительное воздействие на подготовку выпускников к итоговой аттестации по русскому языку. Были предложены рекомендации по темам для обсуждения на методических объединениях для учителей-предметников: «Методика дифференцированного обучения школьников с разным уровнем

предметной подготовки по русскому языку в 10-11 классах», «Формирование читательской грамотности школьников на уроках русского языка». Наряду с семинарами и практикумами для учителей-словесников реализовывались следующие темы программ ДПО в рамках курсов повышения квалификации: «Коммуникативные свойства речи: лингвистический и коммуникативный аспекты», «Выполнение заданий с большим количеством дидактических единиц», «Повышение уровня грамотности учащихся», «Комментирование проблемы в экзаменационном сочинении».

Положительная динамика результатов по отдельным заданиям проведения ЕГЭ связана с организацией внутришкольного контроля за уроками систематизации и обобщения учебного материала, мастер-классы педагогов на базе ОО, показавших в 2023 году высокие результаты, вебинары по актуальным вопросам проведения итоговой аттестации по русскому языку (по запросу РМО).

В течение нескольких лет эффективно работает единая информационная среда при подготовке к экзамену по русскому языку: областная конференция, совещания, трансляция эффективных педагогических практик (мастер-классы, семинары), консультации по различной проблематике, обмен эффективным опытом. Это способствовало, например, тому, что среди образовательных организаций, продемонстрировавших высокие результаты есть школы, как традиционно находящиеся в этом перечне, так и вновь вошедшие в этом году.

Организация системы областных консультаций для учителей, выпускающих 11 классы, обеспечила индивидуальный подход при подготовке учащихся к ЕГЭ по русскому языку.

Материалы, включенные в статистико-аналитический отчет результатов ЕГЭ в 2023 году, анализировались на совещаниях руководителей районных методических объединений, на семинарах и практикумах для учителей-словесников, что способствовало повышению качества выполнения отдельных заданий с кратким ответом в 2024 году

Отмечена эффективность подхода к подготовке к экзамену по русскому языку как системе мероприятий, на качество подготовки существенно влияет процесс консультирования и организация наставничества.

## Раздел 4. РЕКОМЕНДАЦИИ<sup>7</sup> ДЛЯ СИСТЕМЫ ОБРАЗОВАНИЯ СУБЪЕКТА РОССИЙСКОЙ ФЕДЕРАЦИИ

### 4.1. Рекомендации по совершенствованию организации и методики преподавания предмета в субъекте Российской Федерации на основе выявленных типичных затруднений и ошибок

#### 4.1.1. по совершенствованию преподавания учебного предмета всем обучающимся

##### ○ Учителям

Анализ выполнения заданий КИМ и выявленных типичных затруднений и ошибок учащихся показал, что в системе подготовки к итоговой аттестации учащихся по русскому языку в 2024-2025 учебном году необходимо сконцентрировать внимание учителей – словесников на следующих актуальных проблемах:

1. Усилить контроль за изучением основных элементов содержания предмета «Русский язык» в *основной* школе при помощи организации системы диагностических работ по итогам изучения темы/раздела; проанализировать результаты на заседании РМО и внести коррективы в планирование системы уроков изучения предмета в 10-11 классах.
2. Включить в работу результаты ВПР по русскому языку в *основной* школе, соотнося их с содержанием заданий КИМ по русскому языку в 10-11 классах.
3. Акцентировать внимание на практикоориентированных заданиях как на ступени ООО, так и на ступени СОО, в том числе используя задания открытого банка ФИПИ.
4. Включить в планирование в процессе изучения предмета «Русский язык» в школе уроки обобщения и систематизации изученного материала; содействовать развитию метапредметных умений и навыков (самостоятельному поиску информации разного типа, например, в работе с разными видами словарей).
5. Усилить внимание к метапредметным результатам преподавания русского языка, непосредственно соприкасающимся с предметной результативностью (речевое развитие, коммуникативные умения и навыки, информационная обработка текста) и сигнализирующих о развитых навыках самостоятельного поиска решения практических задач на основе большого количества дидактических единиц.
6. Акцентировать внимание на формировании компетенций учащихся, обеспечивающих читательскую грамотность, на функциональном подходе к изучению языка и коммуникативным свойствам речи (правильность, точность, логичность, выразительность, богатство, уместность, чистота).
7. Отрабатывать алгоритм выполнения задания с развернутым ответом в соответствии с критериями оценивания, включая групповые формы работы и работу в парах.

---

<sup>7</sup> Составление рекомендаций проводится на основе проведенного анализа результатов ЕГЭ и анализа выполнения заданий

8. Усилить внимание к разнообразию форм комментирования проблемы исходного текста при написании сочинения-рассуждения, к разграничению приемов подачи примера и пояснения к нему, с учетом видов смысловой связи частей текста, предлагая систему заданий для учащихся 10-11 классов (создание микротекстов, тезисных планов).
  9. Предусмотреть в планировании систему практикумов, связанных с отработкой орфографических и пунктуационных норм, использовать обобщающие таблицы, схемы, в том числе разработанные обучающимися, закреплять изученный материал с помощью тренингов по сложным темам, связанным с изучением синтаксиса.
  10. Предлагать задания по редактированию собственного письменного высказывания с целью мотивировать осознанную деятельность в освоении разных видов норм русского языка.
  11. Осуществлять мониторинг качества освоения элементов содержания и своевременно вносить коррективы в систему работы по подготовке к итоговой аттестации.
  12. Учитывать результаты мониторинга и диагностических работ для организации процесса дифференцированного обучения школьников с разным уровнем подготовки по русскому языку.
  13. При подготовке к экзамену в 2024-2025 году опираться на открытый банк заданий ЕГЭ по русскому языку, обращаться к практическим заданиям, содержащимся в различных аналитических, методических материалах, опубликованных на сайте ФИПИ.
- *ИПК / ИРО, иным организациям, реализующим программы профессионального развития учителей*
1. Организовать проведение единых диагностических работ по русскому языку по выполнению сложных заданий (входной, промежуточной, итоговой («репетиционной»). При планировании форм контроля максимально использовать структуру, содержание, критерии ЕГЭ, а также исходные материалы из открытого банка заданий ФИПИ и пр.
  2. Выявить профессиональные дефициты педагогов, связанные с методикой преподавания русского языка и подготовкой обучающихся к ГИА по русскому языку для создания целостной картины уровня преподавания предмета «Русский язык» в Нижегородской области. С учетом выявленных профессиональных дефицитов разработать программы, модули, спецкурсы для учителей различных категорий (типы ОО, стаж работы, категории учащихся и др.)
  3. Оказать адресную помощь учителям и преподавателям, спланировать систему мероприятий, разработать индивидуальный маршрут повышения квалификации, рассмотреть возможность организации консультаций, на которых возможно затрагивать как предметные вопросы, так и особенности выполнения экзаменационных заданий (для мотивированных учащихся и учителей).
  4. Организовать проведение обмена опытом подготовки к экзамену между образовательными организациями, дающими хорошие результаты и организациями, испытывающими затруднения (семинары, мастер-классы и др.).
  5. Выстраивать в регионе целостную систему подготовки к ГИА по русскому языку, организовать и координировать более широкое и системное взаимодействие между участниками процесса подготовки и проведения итоговой аттестации по русскому языку.
  6. Обеспечить методическую поддержку РМО в части подготовки к ГИА-11 по русскому языку в образовательных организациях (наличие программ подготовки, дидактического и методического обеспечения).

#### **4.1.2. по организации дифференцированного обучения школьников с разными уровнями предметной подготовки**

○ *Учителям*

1. Разграничивать содержание образования *по объему и сложности* для учащихся с разным уровнем развития: для учащихся, имеющих *низкий уровень* подготовки, предлагать теоретические сведения, опираясь на разные приемы структурирования информации: опорные схемы, таблицы, алгоритм действий, интеллект-карты и др.; для учащихся *со средним уровнем* подготовки – организовать самостоятельную работу с информацией базового и повышенного уровня сложности; для учащихся *с хорошим и высоким уровнем* - самостоятельную работу с дополнительной литературой при изучении материала.
2. При организации *практических заданий* группе с *невысоким уровнем* необходимо предлагать многократное выполнение заданий одного и того же типа задания, во *второй группе* – выполнение заданий усложненного типа, требующие выбора от изменяющихся условий, для учащихся *последней группы* - задания, развивающие умение самостоятельно «создавать» вопросы разного уровня.
3. Активнее применять на уроках русского языка разные *виды дифференцированной помощи*: расчленение сложного задания на элементарные составляющие, использовать при опросе систему наводящих вопросов, увеличивать время на выполнение задания, устанавливать систему ассоциативной связи между частями изучаемого материала, включать разные виды дифференцированной помощи *слабым учащимся* в форме индивидуальных домашних заданий, а обучающимся *с хорошей и отличной* подготовкой предлагать задания опережающего, поискового и проблемного характера.
4. Учитывать *темп изучения* материала и объем предложенного содержания в разных группах учащихся: создание атмосферы успешности при выполнении учебных задач у учащихся *слабой группы* и разнообразные виды деятельности, достаточный объем самостоятельной работы у обучающихся *с хорошими и высокими предметными результатами*.
5. После проведения диагностики продумывать индивидуальные образовательные маршруты и творческие проекты, выводящие учеников за рамки учебных занятий. В процессе реализации индивидуальных образовательных маршрутов формировать у школьников метапредметные компетенции.
6. При выполнении задания №27 учащимся разных групп должны быть предложены *тексты разного уровня*: с *низким уровнем* работу нужно начинать с текста – повествования, постепенно усложняя тип текста, вводя элементы описания и рассуждения; в группах обучающихся *с хорошей и отличной* подготовкой могут быть предложены варианты текстов разных типов и стилей.

*Администрациям образовательных организаций:*

1. в образовательной организации обеспечить проведение диагностических мероприятий по определению уровня подготовки учащихся по предмету;
2. проанализировать результаты диагностического тестирования; дифференцировать содержание образования по объёму и сложности для учащихся с разным уровнем развития; в рамках внеурочной деятельности создать группы школьников с разными уровнями предметной подготовки по русскому языку; использовать электронные ресурсы в организации дифференцированного обучения.
3. выстроить индивидуальные образовательные маршруты для учащихся с любым уровнем подготовки;
4. отслеживать динамику результатов промежуточной диагностики учащихся с целью корректировки объёма и качества заданий для подготовки к экзамену;

5. усилить разъяснительную работу среди учащихся и родителей, направляя и поощряя их сознательный выбор требуемого и необходимого уровня образования и уровня итоговой аттестации.
6. организовать проведение родительских собраний для ознакомления с результатами диагностик и мониторинга;
7. провести индивидуальные встречи с родителями выпускников, обсудить учебные задачи и способы их выполнения.

*ИПК / ИРО, иным организациям, реализующим программы профессионального развития учителей.*

- Систематизация и обобщение педагогического опыта практик дифференцированного обучения в Нижегородской области.
- Организация и проведение педагогических мастерских, мастер-классов, предполагающих обмен опытом по дифференцированному обучению школьников на уроках русского языка.
- Разработка модуля в курсах повышения квалификации «Методика дифференцированного обучения на уроках русского языка на разных ступенях».

#### **4.2. Рекомендации по темам для обсуждения /обмена опытом на методических объединениях учителей-предметников для включения в региональную дорожную карту по развитию региональной системы образования**

В методических объединениях учителей русского языка и литературы (по школам, районам) продолжить изучение документов по ЕГЭ (демонстрационные версии, кодификатор, спецификацию, аналитические материалы федерального и регионального уровней, методические рекомендации, размещённые на сайте ФИПИ, критериальные требования и разъяснения по их практическому применению). После изучения содержания и структуры контрольно-измерительных материалов 2025 года по русскому языку (демоверсия) провести семинары по выполнению требований к заданиям текстовой части и согласованию критериев оценивания и подходов к оцениванию работ с развёрнутым ответом.

Для включения в дорожную карту по развитию региональной системы образования могут быть предложены следующие темы для обсуждения:

1. «Итоги ЕГЭ по русскому языку в Нижегородской области в 2024 году. Проблемы и перспективы».
2. «Затруднения обучающихся в освоении орфоэпических, лексических, орфографических, пунктуационных, грамматических, речевых, стилистических норм и способы их преодоления»,
3. «Формирование читательской грамотности как требование ФГОС для создания успешности обучения в образовательном пространстве на уроках русского языка»,
4. «Актуальные методические подходы к изучению орфографии в современной школе»,
5. «Функциональный подход к освоению пунктуации в процессе обучения в условиях ФГОС СОО»,
6. «Стилистический анализ текстов различных функциональных разновидностей языка»,
7. Функционирование изобразительно-выразительных средств языка в публицистическом и художественном тексте»,



8. Читательская компетенция как метапредметный образовательный результат (чтение и понимание текстов разных стилей на уроках русского языка»,
9. «Конструирование и редактирование текста-рассуждения на уроках русского языка»,
10. «Виды оценивания на уроках русского языка. Критериальный подход к оцениванию работ учащихся».
11. «Методика дифференцированного обучения школьников обучения русскому языку в 10-11 классах»,
12. «Преемственность преподавания русского языка в условиях освоения федеральной образовательной программ ООО и СОО»
13. «Взаимосвязь предметных и метапредметных результатов выполнения заданий разного уровня сложности».

На методических объединениях учителей литературы обсудить проблемы планирования курса русского языка в 10-11 классах, особое внимание обратить внимание на систему уроков обобщающего типа, уроки-практикумы, уроки обучения разным видам анализу текста. Подготовить обзор пособий для старшеклассников, проанализировать их с учетом дифференцированного подхода к уровню подготовки учащихся, провести семинары и практикумы по обмену опытом применения приёмов дифференцированного обучения школьников с разным уровнем подготовки по русскому языку. Выработать систему мер по повышению уровня речевой грамотности учащихся. Особое внимание уделить системе работы по развитию письменной речи на уроках русского языка и литературы, соблюдению норм русского литературного языка и написанию сочинений разных жанров. Обсудить разнообразие форм и жанров развития письменной речи учащихся 5-9 классов и 10-11 классов

### **4.3. Рекомендации по возможным направлениям повышения квалификации работников образования для включения в региональную дорожную карту по развитию региональной системы образования**

Возможные направления повышения квалификации:

1. «Государственная итоговая аттестация (ГИА) как элемент системы обучения в контексте ФГОС».
2. «Теория и методика преподавания русского языка в современной школе в условиях ФГОС: развитие и совершенствование профессиональных компетенций учителя»
3. «Функциональный подход к преподаванию русского языка в ООО и СОО в условиях реализации ФГОС».
4. «Методика написания сочинения-рассуждения по русскому языку: структура, содержание, этапы работы по созданию и редактированию текста».
5. «Уровень развития метапредметных умений как условие успешного освоения элементов содержания предмета».
6. «Развитие орфографических и пунктуационных навыков, обучающихся в процессе изучения всех разделов лингвистики».
7. «Система наставничества в сообществе учителей-словесников в Нижегородской области»
8. «Система уроков по развитию речи в процессе изучения всех разделов лингвистики».
9. «Дифференцированное обучение русскому языку: методы, методики, формы».
10. «Аспекты подготовки к ГИА старшеклассников с неродным русским языком».

## Раздел 5. Мероприятия, запланированные для включения в ДОРОЖНУЮ КАРТУ по развитию региональной системы образования

### 5.1. Планируемые меры методической поддержки изучения учебных предметов в 2024-2025 уч.г. на региональном уровне.

5.1.1. Планируемые мероприятия методической поддержки изучения учебных предметов в 2024-2025 уч.г. на региональном уровне, в том числе в ОО с аномально низкими результатами ЕГЭ 2024 г.

Таблица 0-74

| №<br>п/п | Мероприятие<br><i>(указать тему и организацию, которая планирует проведение мероприятия)</i>  | Категория участников   |
|----------|---|--|
| 1        | Актуальные методические подходы к изучению орфографии в современной школе (ГБОУ ДПО НИРО и МАОУ лицей г. Бор)   | Учителя русского языка и литературы МАОУ средняя школа №10 г.Бор.  |
| 2        | «Конструирование и редактирование текста-рассуждения на уроках русского языка» (ГБОУ ДПО НИРО и МАОУ «Лицей №38» г. Н.Новгород).  | Учителя русского языка и литературы ГБПОУ «Нижегородское областное училище олимпийского резерва имени В.С. Тишина» |
| 3        | «Функциональный подход к освоению пунктуации в процессе обучения» ГБОУ ДПО НИРО и МАОУ «Гимназия №80» г. Н.Новгород).   | учителя русского языка и литературы МАОУ «Школа №81» г. Н.Новгород   |
| 4        | «Затруднения обучающихся в освоении орфоэпических, лексических, орфографических, пунктуационных, грамматических, речевых, стилистических норм и способы их преодоления» (ГБОУ ДПО НИРО и МАОУ «Лицей №82» г. Н.Новгород). | Учителя русского языка и литературы ГБОУ «Нижегородская кадетская школа»   |
| 5        | «Методика дифференцированного обучения школьников обучения русскому языку в 10-11 классах» (ГБОУ ДПО НИРО и ГБОУ «Лицей-интернат «Центр одаренных детей»)   | Учителя русского языка и литературы МАОУ «Школа №30 имени Антоновой Лоры Леонидовны»                               |

5.1.2. Трансляция эффективных педагогических практик ОО с наиболее высокими результатами ЕГЭ 2024 г.

Таблица 0-85

| №<br>п/п | Мероприятие<br><i>(указать формат, тему и организацию, которая планирует проведение мероприятия)</i>  |
|----------|---|
| 1        | Мастер –класс «Изучение орфоэпических норм современного русского литературного языка на уроках и во внеурочной деятельности» (МАОУ «Школа №187 с УИОП» г.Н.Новгород). |

|   |   |
|---|---|
| 2 | Вебинар «Смысловое чтение. Чтение и понимание текстов разных стилей на уроках русского языка» (МАОУ «Лицей №82» г.Н.Новгород).  |
| 3 | Педагогическая мастерская «Совершенствование устной и письменной речи старшеклассников в контексте освоения ими функциональной грамотности» (МАОУ «Средняя школа №102 с УИОП» г.Н.Новгород) |
| 4 | Открытый урок «Изобразительно-выразительные средства языка в публицистическом и художественном текстах» ( МАОУ средняя школа №10 г.Павлово)   |
| 5 | Семинар «Критериальное оценивание письменной работы учащихся по русскому языку». (МАОУ «Лицей №7» г. Кстово )   |
| 6 | Круглый стол «Дифференцированное обучение школьников на уроках русского языка в 10-11 классах»( МАОУ «Лицей №38» г.Н.Новгород)  |

### 5.1.3. Планируемые корректирующие диагностические работы с учетом результатов ЕГЭ 2024 года

1. Диагностическая работа в 10 классе с включением всех типов орфографических заданий КИМ по русскому языку.
2. Диагностическая работа в 11 классе в формате 27 задания ЕГЭ по русскому языку.

### 5.1.4. Работа по другим направлениям

1. Консультации и мастер-классы для преподавателей СПО (по запросу).
2. Консультации для учителей ОО различного типа, в которых получают образование учащиеся-билингвы.
3. Вебинар для учащихся (выполнение сложных тестовых заданий и заданий с развернутым ответом по русскому языку в формате ЕГЭ) (по запросу)

СОСТАВИТЕЛИ ОТЧЕТА по учебному предмету:

*Специалисты, привлекаемые к анализу результатов ЕГЭ по учебному предмету*

| <i>Фамилия, имя, отчество</i>         | <i>Место работы, должность, ученая степень, ученое звание, принадлежность специалиста (к региональным организациям развития образования, к региональным организациям повышения квалификации работников образования, к региональной ПК по учебному предмету, пр.)</i> |
|---------------------------------------|--|
| <i>Дербенцева Лариса Вениаминовна</i> | <i>ГБОУ ДПО «Нижегородский институт развития образования», доцент кафедры гуманитарного образования, к.п.н., председатель предметной комиссии по русскому языку</i>  |
| <i>Елясина Елена Александровна</i>    | <i>ГБОУ ДПО «Нижегородский институт развития образования», доцент кафедры гуманитарного образования, к.п.н., доцент, зам.председателя предметной комиссии по русскому языку</i>  |

*Специалисты, привлекаемые к подготовке методических рекомендаций на основе результатов ЕГЭ по учебному предмету*

|                                       |  |
|---------------------------------------|--|
| <i>Фамилия, имя, отчество</i>         | <i>Место работы, должность, ученая степень, ученое звание, принадлежность специалиста (к региональным организациям развития образования, к региональным организациям повышения квалификации работников образования, к региональной ПК по учебному предмету, пр.)</i> |
| <i>Дербенцева Лариса Вениаминовна</i> | <i>ГБОУ ДПО «Нижегородский институт развития образования», доцент кафедры гуманитарного образования, к.п.н., председатель предметной комиссии по русскому языку</i>  |
| <i>Елясина Елена Александровна</i>    | <i>ГБОУ ДПО «Нижегородский институт развития образования», доцент кафедры гуманитарного образования, к.п.н., доцент, зам.председателя предметной комиссии по русскому языку</i>  |

*Ответственный специалист в субъекте Российской Федерации по вопросам организации проведения анализа результатов ЕГЭ по учебным предметам*

|                                      |  |
|--------------------------------------|--|
| <i>Фамилия, имя, отчество</i>        | <i>Место работы, должность, ученая степень, ученое звание</i>                              |
| <i>Окунькова Елена Александровна</i> | <i>ГБОУ ДПО «Нижегородский институт развития образования», ректор, доктор наук, доцент</i> |