

ГЛАВА 2.
Методический анализ результатов ЕГЭ¹
по __литературе__

РАЗДЕЛ 1. ХАРАКТЕРИСТИКА УЧАСТНИКОВ ЕГЭ
ПО УЧЕБНОМУ ПРЕДМЕТУ

1.1. Количество² участников ЕГЭ по учебному предмету (за 3 года)

Таблица 0-1

| 2022 г. | | 2023 г. | | 2024 г. | |
|---------|------------------------------|---------|------------------------------|---------|------------------------------|
| чел. | % от общего числа участников | чел. | % от общего числа участников | чел. | % от общего числа участников |
| 992 | 7,92 | 1000 | 8,24 | 991 | 8,34 |

1.2. Процентное соотношение юношей и девушек, участвующих в ЕГЭ (за 3 года)

Таблица 0-2

| Пол | 2022 г. | | 2023 г. | | 2024 г. | |
|---------|---------|------------------------------|---------|------------------------------|---------|------------------------------|
| | чел. | % от общего числа участников | чел. | % от общего числа участников | чел. | % от общего числа участников |
| Женский | 862 | 86,90 | 877 | 87,70 | 887 | 89,51 |
| Мужской | 130 | 13,10 | 123 | 12,30 | 104 | 10,49 |

1.3. Количество участников экзамена в регионе по категориям (за 3 года)

Таблица 0-3

| Категория участника | 2022 г. | 2023 г. | 2024 г. |
|---------------------|---------|---------|---------|
|---------------------|---------|---------|---------|

¹ При заполнении разделов Главы 2 рекомендуется использовать массив результатов основного дня основного периода ЕГЭ

² Количество участников основного периода проведения ЕГЭ

| | чел. | % от общего числа участников | чел. | % от общего числа участников | чел. | % от общего числа участников |
|------------------------------------|------|------------------------------------|------|------------------------------------|------|------------------------------------|
| ВТГ, обучающихся по программам СОО | 955 | 96,27 | 947 | 94,7 | 941 | 94,95 |
| ВТГ, обучающихся по программам СПО | 37 | 3,73 | 52 | 5,2 | 49 | 4,94 |
| ВПЛ | - | - | - | - | 1 | 0,1 |

1.4.Количество участников экзамена в регионе по типам³ ОО

Таблица 0-3

| № п/п | Категория участника | 2022 г. | | 2023 г. | | 2024 г. | |
|----------|---|---------|------------------------------------|---------|------------------------------------|---------|------------------------------------|
| | | чел. | % от общего числа участников | чел. | % от общего числа участников | чел. | % от общего числа участников |
| 1. | выпускники СОШ | 604 | 63,25 | 623 | 65,79 | 665 | 70,67 |
| 2. | выпускники СОШ с УИОП | 139 | 14,55 | 131 | 13,83 | 120 | 12,75 |
| 3. | выпускники гимназий | 123 | 12,88 | 118 | 12,46 | 97 | 10,31 |
| 4. | выпускники лицеев | 54 | 5,65 | 48 | 5,07 | 43 | 4,57 |
| 5. | выпускники Лицея-интерната | 22 | 2,3 | 19 | 2,01 | 12 | 1,28 |
| 6. | Выпускники специальных (коррекционных) общеобразовательных школ | 12 | 1,23 | 8 | 0,75 | 2 | 0,21 |
| 7. | Выпускники кадетской школы | 1 | 0,1 | - | - | 2 | 0,21 |

1.5.Количество участников ЕГЭ по учебному предмету по АТЕ региона

Таблица 0-4

| № п/п | Наименование АТЕ | Количество участников ЕГЭ по учебному предмету | % от общего числа участников в регионе |
|----------|---|--|---|
| 1. | Автозаводский район города Нижнего Новгорода | 77 | 7,77 |
| 2. | Ардатовский муниципальный округ Нижегородской области | 3 | 0,30 |

³ Перечень категорий ОО может быть уточнен / дополнен с учетом специфики региональной системы образования

| | | | |
|-----|---|----|------|
| 3. | Балахнинский муниципальный округ Нижегородской области | 20 | 2,02 |
| 4. | Богородский муниципальный округ Нижегородской области | 18 | 1,82 |
| 5. | Большеболдинский муниципальный округ Нижегородской области | 3 | 0,30 |
| 6. | Бутурлинский муниципальный округ Нижегородской области | 2 | 0,20 |
| 7. | Вадский муниципальный округ Нижегородской области | 5 | 0,50 |
| 8. | Варнавинский муниципальный округ Нижегородской области | 1 | 0,10 |
| 9. | Вачский муниципальный округ Нижегородской области | 4 | 0,40 |
| 10. | Володарский муниципальный округ Нижегородской области | 6 | 0,61 |
| 11. | Воскресенский муниципальный округ Нижегородской области | 9 | 0,91 |
| 12. | Городецкий муниципальный округ Нижегородской области | 22 | 2,22 |
| 13. | городской округ Воротынский Нижегородской области | 1 | 0,10 |
| 14. | городской округ город Арзамас Нижегородской области | 38 | 3,83 |
| 15. | городской округ город Бор Нижегородской области | 48 | 4,84 |
| 16. | городской округ город Выкса Нижегородской области | 33 | 3,33 |
| 17. | городской округ город Дзержинск Нижегородской области | 86 | 8,68 |
| 18. | городской округ город Кулебаки Нижегородской области | 16 | 1,61 |
| 19. | городской округ город Первомайск Нижегородской области | 2 | 0,20 |
| 20. | городской округ город Саров Нижегородской области | 29 | 2,93 |
| 21. | городской округ город Чкаловск Нижегородской области | 2 | 0,20 |
| 22. | городской округ город Шахунья Нижегородской области | 6 | 0,61 |
| 23. | городской округ Навашинский Нижегородской области | 5 | 0,50 |
| 24. | городской округ Перевозский Нижегородской области | 4 | 0,40 |
| 25. | городской округ Семеновский Нижегородской области | 4 | 0,40 |
| 26. | Дивеевский муниципальный округ Нижегородской области | 6 | 0,61 |
| 27. | Канавинский район города Нижнего Новгорода | 43 | 4,34 |
| 28. | Княгининский муниципальный округ Нижегородской области | 3 | 0,30 |
| 29. | Ковернинский муниципальный округ Нижегородской области | 2 | 0,20 |
| 30. | Краснооктябрьский муниципальный округ Нижегородской области | 1 | 0,10 |
| 31. | Кстовский муниципальный округ Нижегородской области | 36 | 3,63 |
| 32. | Ленинский район города Нижнего Новгорода | 50 | 5,05 |
| 33. | Лукояновский муниципальный округ Нижегородской области | 7 | 0,71 |
| 34. | Лысковский муниципальный округ Нижегородской области | 7 | 0,71 |
| 35. | Московский район города Нижнего Новгорода | 34 | 3,43 |

| | | | |
|-----|--|----|------|
| 36. | Нижегородский район города Нижнего Новгорода | 96 | 9,69 |
| 37. | Павловский муниципальный округ Нижегородской области | 20 | 2,02 |
| 38. | Пильнинский муниципальный округ Нижегородской области | 2 | 0,20 |
| 39. | Починковский муниципальный округ Нижегородской области | 6 | 0,61 |
| 40. | Приокский район города Нижнего Новгорода | 40 | 4,04 |
| 41. | Сергачский муниципальный округ Нижегородской области | 7 | 0,71 |
| 42. | Сеченовский муниципальный округ Нижегородской области | 8 | 0,81 |
| 43. | Советский район города Нижнего Новгорода | 88 | 8,88 |
| 44. | Сормовский район города Нижнего Новгорода | 77 | 7,77 |
| 45. | Сосновский муниципальный округ Нижегородской области | 5 | 0,50 |
| 46. | Спасский муниципальный округ Нижегородской области | 2 | 0,20 |
| 47. | Тоншаевский муниципальный округ Нижегородской области | 3 | 0,30 |
| 48. | Уренский муниципальный округ Нижегородской области | 3 | 0,30 |
| 49. | Шатковский муниципальный округ Нижегородской области | 1 | 0,10 |

1.6. Прочие характеристики участников экзаменационной кампании

В 2024 году экзамен по литературе сдавали 19 участников с ОВЗ, что составляет 1,92%, такое же количество участников (19 человек) данной категории отмечено в 2022 году, в 2023 году таких экзаменуемых было всего 9 (0,9%).

Практически все участники экзамена стремятся выполнить все предложенные в КИМ задания, о чём свидетельствует малое количество «пустых» бланков ответов № 2.

1.7. ВЫВОДЫ о характере изменения количества участников ЕГЭ по учебному предмету

В 2024 году количество участников ЕГЭ по литературе в Нижегородской области по сравнению с двумя предыдущими годами осталось примерно на том же уровне и составило в основной день основного периода 991 человек. В 2023 году 1000 участников, в 2022 г. – 992. Показатель является стабильным и свидетельствует о том, что у более, чем 8% старшеклассников сохраняется интерес к литературе как к учебной дисциплине.

В течение последних трёх лет процентное соотношение юношей и девушек, участвующих в ЕГЭ по литературе, постепенно меняется в сторону сокращения количества юношей-участников ЕГЭ по литературе с 13,10% до 10,49%, количество девушек увеличивается, но незначительно.

Анализ количества участников по категориям выявил, что показатели количества и ВТГ, обучающихся по программам СОО, постепенно снижаются вследствие общего снижения участников ЕГЭ. А ВТГ, обучающихся по программам СПО, стало меньше, чем в 2023 г. (52 чел.), но больше показателя 2022 (37 чел.) года и составило 49 человек. В целом в течение 3-х лет цифры являются относительно стабильными.

В течение периода с 2022 года по 2024 год постепенно уменьшается число сдающих экзамен по литературе выпускников лицеев и гимназий. Например, динамика количества выпускников гимназий выглядит следующим образом: 123 – 118 – 97 человек. Та же тенденция сохраняется относительно выпускников лицеев и специализированного Лицея-интерната, а также выпускников СОШ с УИОП (139 чел. в 2022 году, 131 чел. в 2023 году, 120 чел в 2024 году).

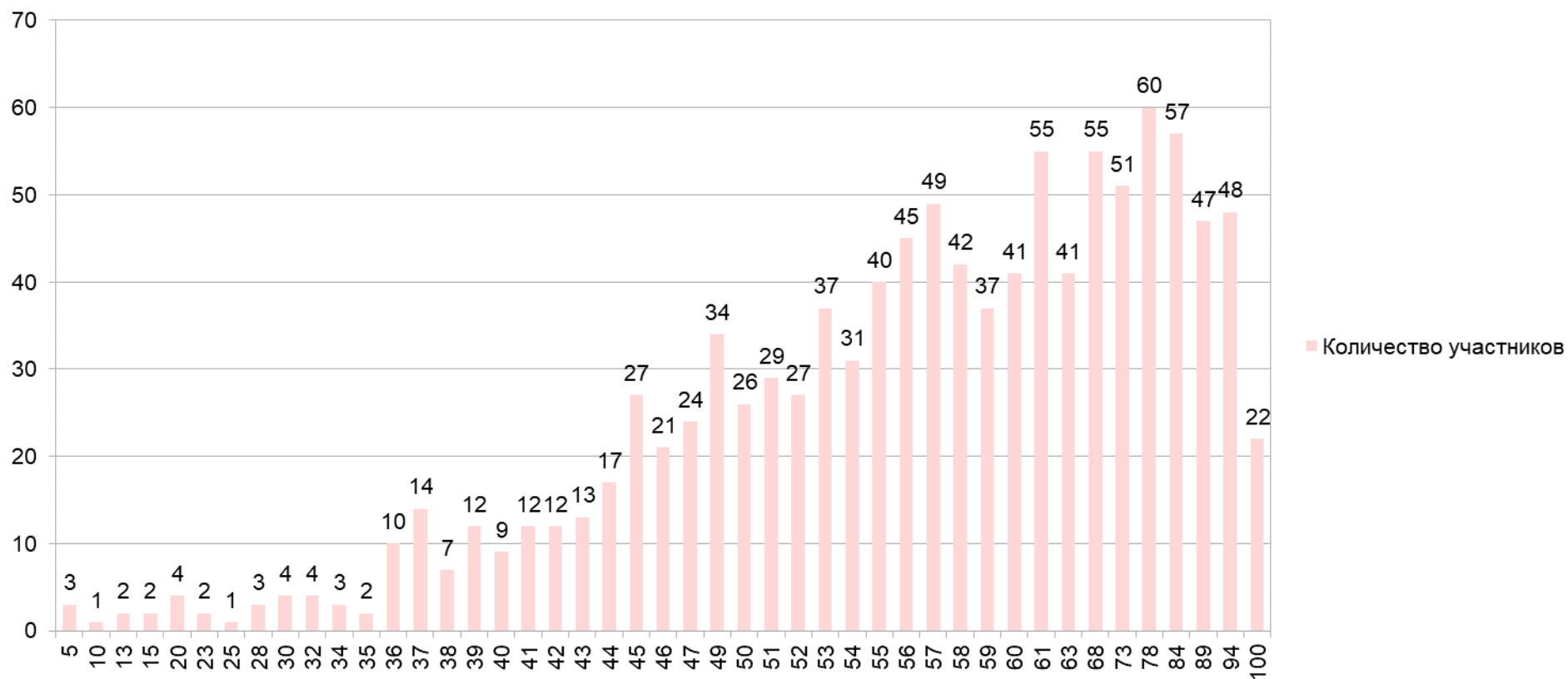
Однако выявлен неуклонный рост количества участников-выпускников СОШ: 604 чел. в 2022 году, 623 чел. в 2023 году, 665 чел. в 2024 году. Это свидетельствует об усилении значимости преподавания литературы в средней школе.

В 2024 году выпускники 49 из 59 АТЕ региона выбрали экзамен о литературе, в 2023 и 2022 годах – из 55 АТЕ. Сокращается не только общее количество сдающих ЕГЭ по литературе, но и количество АТЕ, в которых учителя литературы в своём преподавании учитывают, что необходимо осуществлять целенаправленную подготовку выпускников к экзамену по выбору. Наибольшее число участников ЕГЭ по литературе отмечалось в районах г.о.г. Нижний Новгород: Нижегородском (96 человек), Советском (88 человек), Автозаводском (77 человек), Сормовском (77 человек), Ленинском 50 (человек). Значительное количество выбравших экзамен по литературе наблюдается в городских округах: г.о.г. Дзержинск – 86 человек, г.о.г. Бор – 48 человек, г.о.г. Арзамас – 38 человек, , г.о.г. Выкса – 33, г.о.г. Саров – 29 человек и муниципальных округах Нижегородской области: Кстовском м.о. – 36 человек, Городецком – 22 человека, Балахнинском – 20 человек, Павловском м.о. – 20 человек.

Таким образом, количество сдающих ЕГЭ по литературе в течение последних трёх лет примерно одинаково. Категории же участников экзамена незначительно, но меняются, количество выпускников с профильной подготовкой по литературе постепенно снижается, всё больший интерес к предмету проявляют выпускники СОШ.

РАЗДЕЛ 2. ОСНОВНЫЕ РЕЗУЛЬТАТЫ ЕГЭ ПО ПРЕДМЕТУ

2.1. Диаграмма распределения тестовых баллов участников ЕГЭ по предмету в 2024 г. (количество участников, получивших тот или иной тестовый балл)

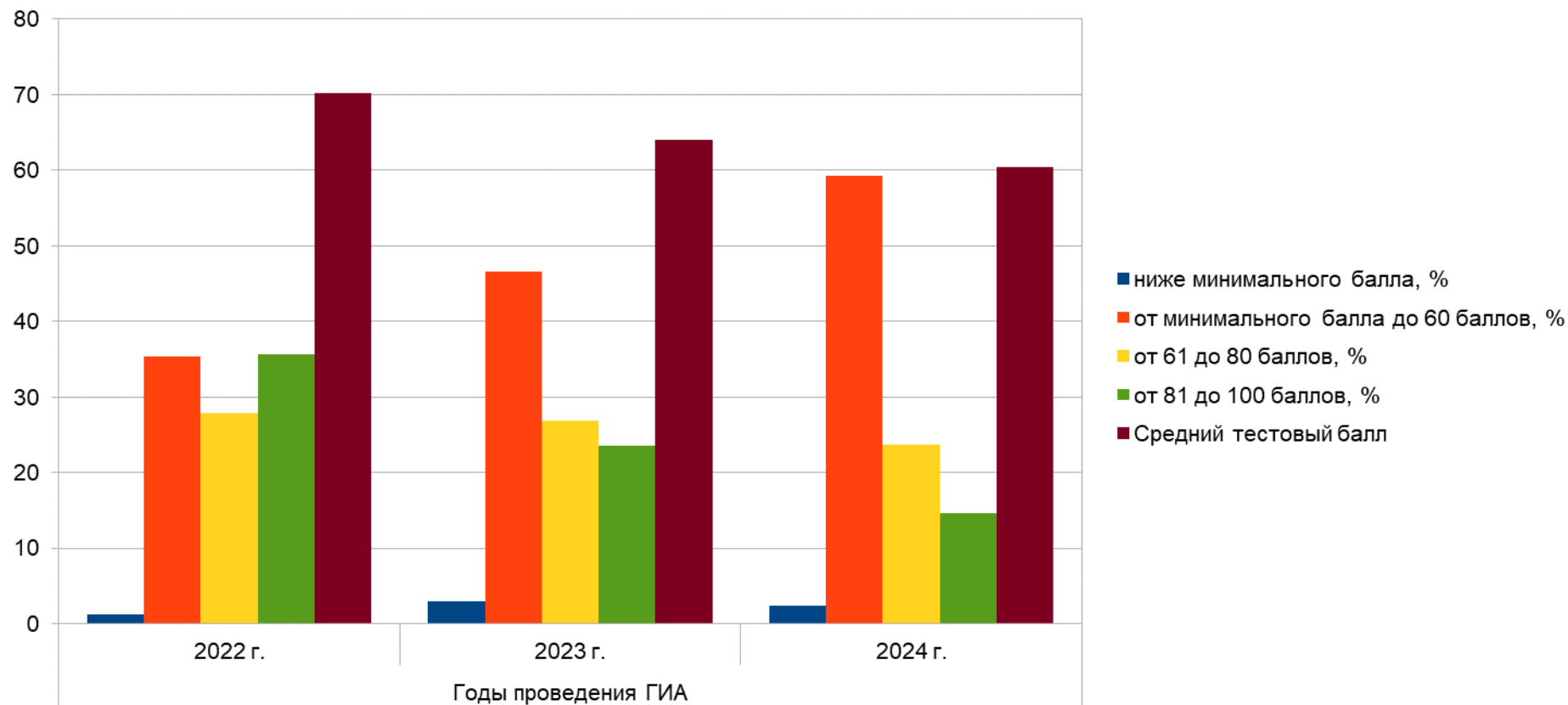


2.2. Динамика результатов ЕГЭ по предмету за последние 3 года

Таблица 0-6

| № п/п | Участников, набравших балл | Год проведения ГИА | | |
|----------|--|--------------------|---------|---------|
| | | 2022 г. | 2023 г. | 2024 г. |
| 1. | ниже минимального балла ⁴ , % | 1,21 | 3 | 2,42 |
| 2. | от минимального балла до 60 баллов, % | 35,38 | 46,6 | 59,23 |
| 3. | от 61 до 80 баллов, % | 27,82 | 26,9 | 23,71 |
| 4. | от 81 до 100 баллов, % | 35,58 | 23,5 | 14,63 |
| 5. | Средний тестовый балл | 70,15 | 64,04 | 60,35 |

⁴ Здесь и далее: минимальный балл – установленное Рособнадзором минимальное количество баллов ЕГЭ, подтверждающее освоение образовательной программы среднего общего образования (по учебному предмету «русский язык» для анализа берется минимальный балл 24).



2.3. Результаты ЕГЭ по учебному предмету по группам участников экзамена с различным уровнем подготовки

2.3.1. в разрезе категорий участников ЕГЭ

Таблица 0-5

| № п/п | Категории участников | Доля участников, у которых полученный тестовый балл | | | |
|-------|------------------------------------|---|------------------------------------|--------------------|---------------------|
| | | ниже минимального | от минимального балла до 60 баллов | от 61 до 80 баллов | от 81 до 100 баллов |
| 1. | ВТГ, обучающиеся по программам СОО | 1,81 | 58,87 | 24,23 | 15,09 |

| № п/п | Категории участников | Доля участников, у которых полученный тестовый балл | | | |
|-------|------------------------------------|---|------------------------------------|--------------------|---------------------|
| | | ниже минимального | от минимального балла до 60 баллов | от 61 до 80 баллов | от 81 до 100 баллов |
| 2. | ВТГ, обучающиеся по программам СПО | 14,29 | 65,31 | 14,29 | 6,12 |
| 3. | ВПЛ | 0 | 100 | 0 | 0 |
| 4. | Участники экзамена с ОВЗ | 0 | 47,37 | 36,84 | 15,79 |

2.3.2. в разрезе типа ОО⁵

Таблица 0-8

| № п/п | Тип ОО | Количество участников, чел. | Доля участников, получивших тестовый балл | | | |
|-------|--|-----------------------------|---|------------------------------|--------------------|---------------------|
| | | | ниже минимального | от минимального до 60 баллов | от 61 до 80 баллов | от 81 до 100 баллов |
| 1. | Академия | 1 | 100 | 0 | 0 | 0 |
| 2. | Гимназия | 97 | 1,03 | 54,64 | 28,87 | 15,46 |
| 3. | Иное | 25 | 12 | 56 | 20 | 12 |
| 4. | Кадетская школа | 2 | 0 | 50 | 0 | 50 |
| 5. | Колледж | 14 | 7,14 | 85,71 | 7,14 | 0 |
| 6. | Лицей | 43 | 0 | 48,84 | 18,6 | 32,56 |
| 7. | Лицей-интернат | 12 | 0 | 16,67 | 25 | 58,33 |
| 8. | Специальная (коррекционная) школа-интернат | 2 | 0 | 0 | 100 | 0 |
| 9. | Средняя общеобразовательная школа | 665 | 2,41 | 63,16 | 23,01 | 11,43 |

⁵ Перечень категорий ОО дополняется / уточняется в соответствии со спецификой региональной системы образования

| | | | | | | |
|-----|---|-----|----|------|-------|-------|
| 10. | Средняя общеобразовательная школа с углубленным изучением отдельных предметов | 120 | 0 | 47,5 | 28,33 | 24,17 |
| 11. | Техникум | 8 | 25 | 62,5 | 12,5 | 0 |
| 12. | Университет | 2 | 0 | 100 | 0 | 0 |

2.3.3. юношей и девушек

Таблица 0-6

| № п/п | Пол | Количество участников, чел. | Доля участников, получивших тестовый балл | | | |
|-------|---------|-----------------------------|---|------------------------------|--------------------|---------------------|
| | | | ниже минимального | от минимального до 60 баллов | от 61 до 80 баллов | от 81 до 100 баллов |
| 1. | женский | 822 | 1,7 | 56,2 | 25,43 | 16,67 |
| 2. | мужской | 95 | 1,05 | 71,58 | 18,95 | 8,42 |

2.3.4. в сравнении по АТЕ

Таблица 0-7

| № п/п | Наименование АТЕ | Количество участников, чел. | Доля участников, получивших тестовый балл | | | |
|-------|--|-----------------------------|---|------------------------------|--------------------|---------------------|
| | | | ниже минимального | от минимального до 60 баллов | от 61 до 80 баллов | от 81 до 100 баллов |
| 1. | Автозаводский район города Нижнего Новгорода | 77 | 3,9 | 59,74 | 18,18 | 18,18 |

| № п/п | Наименование АТЕ | Количество участников, чел. | Доля участников, получивших тестовый балл | | | |
|----------|--|-----------------------------------|---|---------------------------------|--------------------|---------------------|
| | | | ниже минимального | от минимального до 60 баллов | от 61 до 80 баллов | от 81 до 100 баллов |
| 2. | Ардатовский муниципальный округ Нижегородской области | 3 | 0 | 33,33 | 33,33 | 33,33 |
| 3. | Балахнинский муниципальный округ Нижегородской области | 20 | 0 | 65 | 25 | 10 |
| 4. | Богородский муниципальный округ Нижегородской области | 18 | 0 | 50 | 33,33 | 16,67 |
| 5. | Большеболдинский муниципальный округ Нижегородской области | 3 | 0 | 100 | 0 | 0 |
| 6. | Бутурлинский муниципальный округ Нижегородской области | 2 | 0 | 50 | 50 | 0 |

| № п/п | Наименование АТЕ | Количество участников, чел. | Доля участников, получивших тестовый балл | | | |
|----------|---|-----------------------------------|---|---------------------------------|--------------------|---------------------|
| | | | ниже минимального | от минимального до 60 баллов | от 61 до 80 баллов | от 81 до 100 баллов |
| 7. | Вадский муниципальный округ Нижегородской области | 5 | 0 | 80 | 20 | 0 |
| 8. | Варнавинский муниципальный округ Нижегородской области | 1 | 0 | 0 | 100 | 0 |
| 9. | Вачский муниципальный округ Нижегородской области | 4 | 0 | 75 | 25 | 0 |
| 10. | Володарский муниципальный округ Нижегородской области | 6 | 0 | 66,67 | 0 | 33,33 |
| 11. | Воскресенский муниципальный округ Нижегородской области | 9 | 0 | 66,67 | 22,22 | 11,11 |

| № п/п | Наименование АТЕ | Количество участников, чел. | Доля участников, получивших тестовый балл | | | |
|----------|--|-----------------------------------|---|---------------------------------|--------------------|---------------------|
| | | | ниже минимального | от минимального до 60 баллов | от 61 до 80 баллов | от 81 до 100 баллов |
| 12. | Городецкий муниципальный округ Нижегородской области | 22 | 0 | 54,55 | 36,36 | 9,09 |
| 13. | городской округ Воротынский Нижегородской области | 1 | 0 | 0 | 100 | 0 |
| 14. | городской округ город Арзамас Нижегородской области | 38 | 2,63 | 55,26 | 26,32 | 15,79 |
| 15. | городской округ город Бор Нижегородской области | 48 | 0 | 70,83 | 20,83 | 8,33 |
| 16. | городской округ город Выкса Нижегородской области | 33 | 0 | 60,61 | 27,27 | 12,12 |
| 17. | городской округ город Дзержинск Нижегородской области | 86 | 3,49 | 46,51 | 36,05 | 13,95 |
| 18. | городской округ город Кулебаки Нижегородской области | 16 | 0 | 56,25 | 31,25 | 12,5 |

| № п/п | Наименование АТЕ | Количество участников, чел. | Доля участников, получивших тестовый балл | | | |
|----------|---|-----------------------------------|---|---------------------------------|--------------------|---------------------|
| | | | ниже минимального | от минимального до 60 баллов | от 61 до 80 баллов | от 81 до 100 баллов |
| 19. | городской округ город Первомайск Нижегородской области | 2 | 0 | 100 | 0 | 0 |
| 20. | городской округ город Саров Нижегородской области | 29 | 0 | 48,28 | 20,69 | 31,03 |
| 21. | городской округ город Чкаловск Нижегородской области | 2 | 0 | 50 | 0 | 50 |
| 22. | городской округ город Шахунья Нижегородской области | 6 | 0 | 50 | 50 | 0 |
| 23. | городской округ Навашинский Нижегородской области | 5 | 0 | 40 | 40 | 20 |
| 24. | городской округ Перевозский Нижегородской области | 4 | 0 | 50 | 25 | 25 |
| 25. | городской округ Семеновский Нижегородской области | 4 | 0 | 75 | 0 | 25 |

| № п/п | Наименование АТЕ | Количество участников, чел. | Доля участников, получивших тестовый балл | | | |
|-------|---|-----------------------------|---|------------------------------|--------------------|---------------------|
| | | | ниже минимального | от минимального до 60 баллов | от 61 до 80 баллов | от 81 до 100 баллов |
| 26. | Дивеевский муниципальный округ Нижегородской области | 6 | 16,67 | 50 | 33,33 | 0 |
| 27. | Канавинский район города Нижнего Новгорода | 43 | 2,33 | 53,49 | 32,56 | 11,63 |
| 28. | Княгининский муниципальный округ Нижегородской области | 3 | 0 | 66,67 | 33,33 | 0 |
| 29. | Ковернинский муниципальный округ Нижегородской области | 2 | 0 | 50 | 0 | 50 |
| 30. | Краснооктябрьский муниципальный округ Нижегородской области | 1 | 0 | 100 | 0 | 0 |
| 31. | Кстовский муниципальный округ Нижегородской области | 36 | 5,56 | 63,89 | 19,44 | 11,11 |

| № п/п | Наименование АТЕ | Количество участников, чел. | Доля участников, получивших тестовый балл | | | |
|-------|--|-----------------------------|---|------------------------------|--------------------|---------------------|
| | | | ниже минимального | от минимального до 60 баллов | от 61 до 80 баллов | от 81 до 100 баллов |
| 32. | Ленинский район города Нижнего Новгорода | 50 | 0 | 64 | 20 | 16 |
| 33. | Лукояновский муниципальный округ Нижегородской области | 7 | 0 | 71,43 | 28,57 | 0 |
| 34. | Лысковский муниципальный округ Нижегородской области | 7 | 0 | 57,14 | 14,29 | 28,57 |
| 35. | Московский район города Нижнего Новгорода | 34 | 0 | 50 | 23,53 | 26,47 |
| 36. | Нижегородский район города Нижнего Новгорода | 96 | 6,25 | 64,58 | 18,75 | 10,42 |
| 37. | Павловский муниципальный округ Нижегородской области | 20 | 0 | 55 | 30 | 15 |
| 38. | Пильнинский муниципальный округ Нижегородской области | 2 | 0 | 50 | 50 | 0 |

| № п/п | Наименование АТЕ | Количество участников, чел. | Доля участников, получивших тестовый балл | | | |
|----------|--|-----------------------------------|---|---------------------------------|--------------------|---------------------|
| | | | ниже минимального | от минимального до 60 баллов | от 61 до 80 баллов | от 81 до 100 баллов |
| 39. | Починковский муниципальный округ Нижегородской области | 6 | 0 | 50 | 50 | 0 |
| 40. | Приокский район города Нижнего Новгорода | 40 | 0 | 70 | 15 | 15 |
| 41. | Сергачский муниципальный округ Нижегородской области | 7 | 0 | 57,14 | 42,86 | 0 |
| 42. | Сеченовский муниципальный округ Нижегородской области | 8 | 0 | 100 | 0 | 0 |
| 43. | Советский район города Нижнего Новгорода | 88 | 5,68 | 63,64 | 15,91 | 14,77 |
| 44. | Сормовский район города Нижнего Новгорода | 77 | 1,3 | 54,55 | 22,08 | 22,08 |
| 45. | Сосновский муниципальный округ Нижегородской области | 5 | 0 | 60 | 20 | 20 |

| № п/п | Наименование АТЕ | Количество участников, чел. | Доля участников, получивших тестовый балл | | | |
|-------|---|-----------------------------|---|------------------------------|--------------------|---------------------|
| | | | ниже минимального | от минимального до 60 баллов | от 61 до 80 баллов | от 81 до 100 баллов |
| 46. | Спасский муниципальный округ Нижегородской области | 2 | 0 | 0 | 100 | 0 |
| 47. | Тоншаевский муниципальный округ Нижегородской области | 3 | 0 | 66,67 | 33,33 | 0 |
| 48. | Уренский муниципальный округ Нижегородской области | 3 | 33,33 | 66,67 | 0 | 0 |
| 49. | Шатковский муниципальный округ Нижегородской области | 1 | 0 | 100 | 0 | 0 |

2.4. Выделение перечня ОО, продемонстрировавших наиболее высокие и низкие результаты ЕГЭ по предмету

2.4.1. Перечень ОО, продемонстрировавших наиболее высокие результаты ЕГЭ по предмету

Таблица 0-8

| № | Наименование ОО | Количество | Доля ВТГ, получивших тестовый балл |
|---|-----------------|------------|------------------------------------|
|---|-----------------|------------|------------------------------------|

| п/п | | ВТГ, чел. | от 81 до 100 баллов | от 61 до 80 баллов | от минимального балла до 60 баллов | ниже минимального |
|-----|---|-----------|---------------------|--------------------|------------------------------------|-------------------|
| 1. | Государственное бюджетное общеобразовательное учреждение "Лицей-интернат "Центр одаренных детей" г. Нижнего Новгорода | 12 | 58,33 | 25 | 16,67 | 0 |
| 2. | Муниципальное бюджетное общеобразовательное учреждение "Средняя школа № 23 с углубленным изучением отдельных предметов" г.о.г.Дзержинск | 11 | 0 | 72,73 | 27,27 | 0 |

2.4.2. Перечень ОО, продемонстрировавших низкие результаты ЕГЭ по предмету

Таблица 0-9

| № п/п | Наименование ОО | Количество ВТГ, чел. | Доля ВТГ, получивших тестовый балл | | | |
|-------|-----------------|----------------------|------------------------------------|------------------------------------|--------------------|---------------------|
| | | | ниже минимального | от минимального балла до 60 баллов | от 61 до 80 баллов | от 81 до 100 баллов |

| № п/п | Наименование ОО | Количество ВТГ, чел. | Доля ВТГ, получивших тестовый балл | | | |
|-------|---|----------------------|------------------------------------|------------------------------------|--------------------|---------------------|
| | | | ниже минимального | от минимального балла до 60 баллов | от 61 до 80 баллов | от 81 до 100 баллов |
| 1. | Муниципальное бюджетное общеобразовательное учреждение "Гимназия №25 имени А.С. Пушкина" Советского района г. Нижнего Новгорода | 12 | 8,33 | 58,33 | 33,33 | 0 |

2.5.ВЫВОДЫ о характере изменения результатов ЕГЭ по предмету

В 2024 году средний тестовый балл по Нижегородской области составил 60,35, данный показатель близок к среднему баллу по РФ (60,9), но ниже показателей 2023 года (64,04) и 2022 года (70,15), что указывает на снижение качества знаний выпускников, сдающих экзамен по выбору.

Доля выпускников, не набравших в 2024 году минимального количества баллов – 2,42%. Этот показатель снизился по сравнению с предыдущим годом (3%), но возрос по сравнению с показателем 2022 года (1,21%). Среди участников, набравших балл ниже минимального, преобладают ВТГ, обучающиеся по программам СПО (14,29% от всего количества участников данной категории). Результат указывает на сложность в организации подготовки к профильному экзамену выпускников СПО.

100 баллов за ЕГЭ по литературе получили 22 участника экзамена, в 2023 году – 39 человек, в 2022 году – 97 человек. Показатель снижается, что указывает на недостаточно качественную подготовку сдающих ЕГЭ.

В 2024 году отмечено снижение таких показателей, как процент участников, набравших от 81 до 100 баллов: 2022 год – 35, 58%, 2023 год – 23,5 %, 2024 – 14, 63%. Не такая резкая, но тенденция к снижению качества отмечается и в группе участников, набравших от 61 до 80 баллов: 2022 год – 27,82%, 2023 год – 26,9 %, 2024 – 23,71%. Данные изменения особенно значимы и свидетельствуют о том, что подготовка выпускников, сдающих литературу в 2024 году, оказалась более низкого качества, чем в предыдущие годы.

Средний уровень подготовки подтверждает цифра 59,23% участников, набравших от минимального до 60 баллов. Показатель выше, чем в предыдущие два года, выпускники с меньшим успехом справляются с предложенными на экзамене заданиями. 100% выпускников прошлых лет оказались именно в этой группе участников ЕГЭ по литературе, процесс подготовки которых крайне трудно организовать, а также не представляется возможным проводить мониторинг предварительных результатов.

40% ВТГ, обучающихся по программам СОО, и более 20% ВТГ, обучающихся по программам СПО, продемонстрировали высокие результаты (от 61 до 100 баллов). Достойно продемонстрировали свои знания участники экзамена с ОВЗ: от 61 до 100 баллов получили более 52%, выпускников, а получивших ниже минимального балла, нет. Результаты объективны и отражают дифференцирующую функцию заданий, включённых в КИМ ЕГЭ по литературе.

Как и предыдущие годы, достаточно высокие результаты дают выпускники гимназий и лицеев: более одной трети от количества участников из подобного типа ОО являются высокобалльниками, а процент не достигших минимального балла – 1,03. Экзаменуемые из СОШ с УИОП также продемонстрировали очень хорошие результаты: четвёртая часть высокобалльников, а не достигших минимального балла среди выпускников школ с углублённым изучением нет. В экзамене принимали участие 96 выпускников профильных классов, что составляет 9,7% от общего количества сдающих. Среди выпускников, изучавших литературу на профильном уровне, не достиг минимального тестового балла только 1 человек. Этот показатель существенно отличается от результатов выпускников, изучавших литературу на базовом уровне (22 человека не достигли минимального балла). Средний тестовый балл выпускников профильных классов – 63,65%, тогда как у выпускников базовых классов он составляет 60,78%. В целом качество подготовки выпускников профильных классов выше, чем остальных участников ЕГЭ по литературе (большое количество учащихся получили тестовые баллы выше 70). Это свидетельствует о высокой мотивации самих выпускников и хорошем качестве преподавания литературы в образовательных организациях названных типов.

Хорошее качество подготовки показали самая многочисленная группа – выпускники СОШ. Третья часть из них получили выше 61 балла, однако есть и не перешагнувшие «порог» выпускники – 2,41%. Существенный процент участников, получивших низкие и средние баллы (от минимального до 60 баллов – 63,16%), может говорить о недостаточно серьёзном подходе к подготовке к экзамену самой многочисленной группы участников и о необходимости проведения дальнейшей методической работы с учителями русского языка и литературы СОШ.

Анализ основных результатов ЕГЭ по предмету в сравнении по АТЕ даёт информацию о системе подготовки в каждом районе. Информация, касающаяся ситуации в районе, важна прежде всего для учителей и преподавателей данного района, однако выявлены общие тенденции и взаимосвязь результатов и проделанной в районе работы по улучшению качества преподавания литературы. Кроме того, важно учитывать разное количество и разный тип ОО в разных по величине АТЕ. Отличается и количество сдающих экзамен в каждом районе, которое существенно меняется в течение 3-х лет.

Среди образовательных организаций Нижегородской области, в которых количество участников экзамена по литературе составляет не менее 10 человек, можно выделить как ОО, продемонстрировавшие наиболее высокие результаты ЕГЭ по литературе в 2024 году, следующие: Государственное бюджетное общеобразовательное учреждение «Лицей-интернат «Центр одаренных детей» г. Нижнего Новгорода, Муниципальное бюджетное общеобразовательное учреждение "Средняя школа № 23 с углубленным изучением отдельных предметов" г.о.г. Дзержинск. В течение нескольких лет названные ОО показывают стабильно высокие результаты.

В 2024 году к образовательным организациям, продемонстрировавшим низкие результаты, было отнесено Муниципальное бюджетное общеобразовательное учреждение «Гимназия №25 имени А.С. Пушкина» Советского района г. Нижнего Новгорода: из 12 выпускников, сдававших ЕГЭ, 8,33% не набрали минимального балла. Образовательные организации, попавшие в число ОО с низким

результатом, в 2024 году показали результаты значительно выше, чем в предыдущие годы, то есть методическую работу, проведённую с учителями и преподавателями в соответствии с дорожной картой, планами адресной поддержки, можно считать эффективной.

В 2024 году проявилась тенденция снижения как отдельных результатов по литературе, так и общего качества знаний, которые продемонстрировали экзаменуемые. Отрицательная динамика состоит в уменьшении среднего балла, снижении количества стобалльников и высокобалльников, ухудшении отдельных результатов участников СПО, ВПЛ, что обусловлено сложностью организации системной работы с указанными категориями участников ЕГЭ по литературе. Для повышения успешности необходимо организовать работу именно над повышением качества экзаменационных работ выпускников.

Среди положительных результатов можно назвать стабильность результатов выпускников гимназий, лицеев и СОШ с УИОП, уменьшение количества участников экзамена, не набравших минимального количества баллов. Данные изменения связаны с эффективностью мер по оказанию методической поддержки районным методическим объединениям учителей русского языка и литературы, а также адресная поддержка учителей и преподавателей литературы, осуществляющих обучение литературе и работающих с наиболее мотивированными группами обучающихся и нацеленных на качественную подготовку к ЕГЭ. Системная методическая работа проводилась преподавателями кафедры гуманитарного образования ГБОУ ДПО «Нижегородский институт развития образования» в форме консультаций, очных семинаров, презентаций мастер-классов учителей, вебинаров по актуальным для Нижегородской области проблемам преподавания литературы, выявленным в ходе анализа результатов предыдущей экзаменационной кампании.

Раздел 3. АНАЛИЗ РЕЗУЛЬТАТОВ ВЫПОЛНЕНИЯ ЗАДАНИЙ КИМ⁶

3.1. Краткая характеристика КИМ по учебному предмету

По сравнению с КИМ 2023 года в КИМ ЕГЭ 2024 года внесены следующие изменения: сокращено количество задания базового уровня сложности с кратким ответом с 7 до 6, в формулировку темы сочинения 11.4 включены имена трёх писателей-классиков, из которых требуется выбрать одного. В остальном структура КИМ по литературе совпадает со структурой экзаменационных материалов 2023 года.

Содержательные особенности использованных в Нижегородской области КИМ по литературе в 2024 году можно охарактеризовать следующим образом. При выполнении заданий **1 – 3** и с кратким ответом **базового** уровня сложности части 1 необходимо продемонстрировать знания теории литературы (например, антитеза, роман-эпопея, реализм) и содержания эпического, лироэпического или драматического произведения (например, романа-эпопеи Л.Н. Толстого «Война и мир»), Задания **6 – 8 базового** уровня сложности также проверяют умение определить верные теоретико-литературные понятия, связанные со спецификой лирического текста, а также знание художественных средств и приёмов, (например, лирика, строфа, сравнение, эпитет, метафора, анафора). Содержание КИМ учитывает содержание ФОП СОО. Заданий базового уровня сложности в 2024 году стало на одно меньше, но комплекс из 5 заданий с

⁶ При формировании отчетов по иностранным языкам рекомендуется выделять отдельные подразделы по устной и по письменной частям экзамена.

кратким ответом также даёт возможность проверить знание основных литературоведческих терминов и понятий, изученных в процессе освоения федеральной программы основного общего и среднего общего образования. Задание 2 в 2024 году было подобно аналогичному заданию 3, предложенному в 2023 году. В 2024 году при выполнении этого задания экзаменуемым предлагается установить соответствие между персонажами «Войны и мира» и деталями их портретов, в 2023 году устанавливали соответствие между персонажами повести Н.В. Гоголя «Шинель» и их высказываниями. Задание предполагают знание содержания одного произведения, объём произведений Л.Н. Толстого и Н.В. Гоголя различается существенно.

В 2024 году для выполнения аналитического альтернативного задания 4 (4.1 и 4.2) повышенного уровня сложности предложены фрагменты эпического произведения второй половины XIX века (разные отрывки романа-эпопеи Л.Н. Толстого «Война и мир»). В 2023 году участники экзамена анализировали фрагменты эпического произведения первой половины XIX века («Шинель» Н.В. Гоголя) и драматического произведения начала XX века («Вишневый сад» А.П. Чехова). Произведения входят в кодификатор, составленный на основе ФГОС, но относятся к разным периодам изучения литературы в соответствии с ФОП СОО. Особенность задания 4 состоит в том, что выпускник должен показать осознание своеобразия эпического (или драматического, или лироэпического) текста и умение с ним работать: внимательно вычитывать, анализировать речь персонажей, умение толковать написанное и, исходя из высказываний персонажей, авторских описаний, делать выводы о мотивах поведения и поступков героев, давать им характеристику, определять свойственные им черты, делать выводы о взаимоотношениях, видеть скрытые смыслы, выявлять авторский замысел. Как и в 2023 году, задание является альтернативным, что даёт возможность выбора участниками ЕГЭ по литературе подхода к ответу на вопрос. Предложенные на экзамене 2024 года аналитические вопросы (4.1 и 4.2) по фрагментам романа-эпопеи Л.Н. Толстого «Война и мир» направлены на выявление особенностей взаимоотношений героев (князя Андрея и его отца), интерпретацию проявления черт характера литературного героя (суровость старого князя Болконского), анализ влияния одного персонажа на другого (пение Наташи на состояние Николая), выявление авторской позиции (автор восторгается голосом Наташи). Если в рамках уроков литературы есть возможность текстуального изучения повести «Шинель», то при предлагаемом программой количестве часов на изучение романа-эпопеи чтение и анализ на уроках полного текста романа «Война и мир» не представляется возможным. В предложенных для сдающих ЕГЭ в Нижегородской области вариантах даны ключевые эпизоды, которые традиционно многие учителя анализируют на уроках. Но глубина понимания эпизода зависит от осознания места эпизода в композиции текста, целостное представление о литературном герое, который фигурирует в предложенном для анализа фрагменте, поэтому прямой и аргументированный ответ, который свидетельствует о понимании текста, возможно дать, только хорошо зная и понимая роман. Предложенный в 2023 году для анализа текст изучается в основной школе и необходимо повторение при подготовке к экзамену этого материала, изучение романа Л.Н. Толстого запланировано программой в 10 классе, что с временной точки зрения, ближе к моменту сдачи экзамена. Качественное выполнение задания и по тексту 2023 года, и по тексту 2024 года в одинаковой степени представляет трудность для учащихся.

Задание 5 (также **повышенного** уровня сложности) предполагает проблемное или тематическое сопоставление. В 2024 году задание предполагало обращение к другим текстам отечественной литературы первой половины XIX века (либо к произведениям отечественной или зарубежной литературы), в которых важную роль играет изображение взаимоотношений отцов и детей, в других вариантах – к произведениям отечественной или зарубежной литературы, в котором важное место занимает музыка. Успешное выполнение контекстных заданий опирается на детальное изучение произведений как русской классической литературы, так и литературы XX века

(например, произведений И.А. Бунина, А.П. Платонова, В.М. Шукшина, Ю.П. Казакова, изучение которых предполагает ФОРМ СОО), возможности выбора широки: проблема взаимоотношения отцов и детей рассматривается в разных произведениях и в разнообразных аспектах. Выпускники чаще обращались к следующим из них: Д.И. Фонвизин «Недоросль», А.С. Пушкин «Капитанская дочка», «Станционный смотритель», Барышня-крестьянка», «Дубровский», Н.В. Гоголь «Тарас Бульба», «Мёртвые души», А.Н. Островский «Гроза», И.С. Тургенев «Отцы и дети», Л.Н. Толстой «Война и мир»,

Среди текстов, содержащих музыкальные эпизоды были названы такие художественные тексты: И.А. Гончаров «Обломов», А.П. Чехов «Ионыч», А.И. Куприн «Гранитовый браслет», «Гамбринус», реже обращались к произведениям Н.А. Некрасова «Кому на Руси жить хорошо», М. Горького «Старуха Изергиль», «На дне», М.А. Шолохова «Тихий Дон», К.Г. Паустовского «Старый повар», А.Т. Твардовского «Василий Тёркин». Задание предполагает привлечение только одного своего примара для сопоставления, что является достаточным для выявления умения сопоставлять, то есть найти сходство или различие выбранного произведения с предложенным текстом в заданном направлении анализа. Если сравнивать задания для сопоставления 2023 г. и 2024 г., то можно сделать вывод, что по уровню сложности они примерно равнозначны, возможно, задание 2024 года, требующее обращения к читательскому опыту учащихся по теме, связанной с изображением отцов и детей даёт более широкие возможности для привлечения сопоставления, чем более специфическая «литературная тема» «маленького человека». А выбор «музыкальных» эпизодов (2024 г.) и обращение к образу предпринимателя (2023 г.) представляют для экзаменуемых трудность в равной степени. Кроме того, в некоторых вариантах 2024 года выбор был ограничен определённым периодом (первая половина XIX века).

Задания 9 (9.1 и 9.2) повышенного уровня сложности (анализ стихотворения, баллады, басни) как и в предыдущий год предполагали, ответ на вопрос, соответствующий специфике и подчёркивающие своеобразие лирических произведений. Примеры формулировок заданий к стихотворению Э.А. Асадова «Задумчиво она идёт по улице...»: «Каково отношение автора к своей героине?» либо «В чём особенности лирического сюжета стихотворения Э.А. Асадова?» Экзаменуемые должны уметь определять эмоции автора, а также оттолкнуться от литературоведческого термина (лирический сюжет) и уметь сформулировать его своеобразие в предложенном для анализа тексте. С учётом вопросов к стихотворению Б.Ш. Окуджавы «Вот комната эта – храни её Бог...» («Как соотносятся в стихотворении Б.Ш. Окуджавы мир «за окошком» и «комната-крепость» поэта?» или «В чём состоит, по мнению автора, истинное призвание поэта?») в центре внимания отвечающих должны оказаться хромотопы и проблематика, связанная с назначением поэта и поэзии. Задачи не менее сложные, чем те, что были поставлены в 2023 году: определение эмоциональной доминанты стихотворения, своеобразия композиции, философской проблематики. Альтернативное задание 9 предполагает развитое умение анализировать лирический текст. В 2023 году экзаменуемым также был предложен текст поэта XX века, умение анализировать который учащиеся должны были продемонстрировать непосредственно во время экзамена.

Задание 10 (сопоставление с другими произведениями отечественной или зарубежной поэзии) **повышенного** уровня сложности обращено к читательскому опыту экзаменуемого, содержащему примеры текстов, в которых «раскрывается внутренний мир поэта» либо в которых «звучит тема любовного переживания». Общим темам достаточно много уделено внимания при изучении программных поэтических произведений. Первая формулировка шире, чем традиционная «тема поэта и поэзии», а вторую формулировку выпускники восприняли как более узкую, чем «тема любви», сосредоточив своё внимание на слове «переживания». Для учащихся с хорошей подготовкой темы не были неожиданными, как и в 2023 году (тема Родины и образ весны). Чаще всего экзаменуемые прибегали к

контекстному сопоставлению с разными произведениями А.С. Пушкина, М.Ю. Лермонтова, Ф.И. Тютчева, А.А. Фета, А.А. Блока, А.А. Ахматовой, С.А. Есенина, В.В. Маяковского, М.И. Цветаевой, И. Бродского и др. Круг поэтов, к стихотворениям которых обращались выпускники как в 2023, так и в 2024 годах одинаков. Произведения зарубежных поэтов не были названы.

Задание 11 (высокого уровня сложности) – развёрнутое сочинение на литературную тему. Спектр тем сочинений широк, четыре из них (одна пожеланию экзаменуемого) предполагают обращение к произведениям русской литературы XX века, при написании сочинений на две темы (одна пожеланию экзаменуемого) предоставляют возможность обращения к произведениям русской литературы XIX века. Например, комплект открытого варианта:

11.1 Семья Мармеладовых в романе Ф.М. Достоевского «Преступление и наказание».

11.2 Четыре «долой!» в поэме В.В. Маяковского «Облако в штанах».

11.3 Каков смысл названия рассказа А.И. Солженицына «Один день Ивана Денисовича»?

11.4 Поединок добра и зла в отечественной литературе. (На примере произведения одного из писателей: А.С. Пушкина, Ф.М. Достоевского, М.А. Булгакова)

11.5 Какие эпизоды из романа М.А. Шолохова «Тихий Дон» Вы бы выбрали для иллюстрирования? (С опорой на текст произведения).

Часть формулировок сохраняют тематические традиции (описание семьи Мармеладовых, поединок добра и зла), есть тема, сформулированная как проблемный вопрос («Каков смысл названия...»), тема, предоставляющая свободный выбор литературного материала (любые эпизоды романа). Это даёт возможность продемонстрировать свои знания, умения, которые позволяют формулировать обоснованную позицию, доказывать собственную точку зрения. В 2023 году литературный материал был также широк, однако предлагалось больше произведений, относящихся к литературе первой половины XIX века. – произведения А.С. Грибоедова и А.С. Пушкина, в 2024 году – только произведения А.С. Пушкина. В 2023 году одна из тем касалась лирики XIX века (А.А. Фет), в 2024 году предложено обращение к творчеству поэта XIX века Н.А. Некрасова, поэта XX века В.В. Маяковского (лироэпос). В отличие от 2023 года, когда было предложена тема сочинения по комедии А.С. Грибоедова «Горе от ума» (первая половина XIX века) возможность написать сочинение по драматическому тексту в 2024 году выпускникам предоставлено было по пьесе М. Горького «На дне» (из других вариантов для Нижегородской области). Содержательно темы связаны с анализом образов литературных героев (например, образы представителей семьи Мармеладовых, образ дельца) предполагают рассмотрение концептов «добро» и «зло», философских проблем, анализ и интерпретацию эпизодов. В центре некоторых тем – термины литературоведения (роль монологов, мотивы поэзии). Предусмотрено обращение к текстам произведений по выбору экзаменуемого, следовательно, предоставлены широкие возможности показать уровень своего литературного развития, подготовленности к экзамену и качества освоения образовательной программы.

Продемонстрировать умение устанавливать межпредметные связи позволяет тема 11.5 опираться на обращение к «диалогу искусств» по произведениям Ф.М. Достоевского и М.А. Шолохова предполагающую взаимосвязь литературы и изобразительного искусства, что позволят продемонстрировать уровень развития творческого воображения и показать в процессе анализа художественного произведения метапредметные умения. Имена авторов не повторяются, в 2023 году – по произведениям А.С. Пушкина и М.Е. Салтыкова-Щедрина (задание касалось не только изобразительного, но и киноискусства. В отличие от комплекта тем 2023 года нет возможности

написать полноформатное сочинение по произведению зарубежной литературы. Включенные в КИМ задания выявляют уровень достижения как предметных, так и метапредметных результатов освоения ФОО СОО и соответствует ФГОС.

Таким образом, содержание КИМ по литературе 2024 года отличается от содержания экзаменационных материалов 2023 года существенно. Модель экзамена по литературе в 2024 году в целом сохранена, получение каждого первичного балла является значимым, задания дают возможность участникам экзамена в наиболее удобной для них форме проявить аналитические и интерпретационные умения, что предусмотрено ФОО СОО.

3.2. Анализ выполнения заданий КИМ

3.2.1. Статистический анализ выполнения заданий КИМ в 2024 году

Основные статистические характеристики выполнения заданий КИМ в 2024 году

Таблица 0-10

В данной части таблицы представлены результаты выполнения заданий базового уровня сложности (1 – 3, 6 – 8).

| Номер задания в КИМ | Проверяемые элементы содержания / умения | Уровень сложности задания | Процент выполнения задания в субъекте Российской Федерации ⁷ в группах участников экзамена с разными уровнями подготовки | | | | |
|---------------------|---|---------------------------|---|--|-------------------------------------|---------------------------|----------------------------|
| | | | средний, % | в группе не преодолевших минимальный балл, % | в группе от минимального до 60 т.б. | в группе от 61 до 80 т.б. | в группе от 81 до 100 т.б. |
| 1 | Теоретико-литературные понятия (художественные приёмы) | Б | 93 | 46 | 90 | 100 | 100 |
| 2 | Знание содержания художественного произведения (соответствие между персонажами и деталями их портретов) | Б | 46 | 17 | 35 | 57 | 77 |

⁷ Вычисляется по формуле $p = \frac{N}{nm} \cdot 100\%$, где N – сумма первичных баллов, полученных всеми участниками группы за выполнение задания, n – количество участников в группе, m – максимальный первичный балл за задание.

| Номер задания в КИМ | Проверяемые элементы содержания / умения | Уровень сложности задания | Процент выполнения задания в субъекте Российской Федерации ⁷ в группах участников экзамена с разными уровнями подготовки | | | | |
|---------------------|---|---------------------------|---|--|-------------------------------------|---------------------------|----------------------------|
| | | | средний, % | в группе не преодолевших минимальный балл, % | в группе от минимального до 60 т.б. | в группе от 61 до 80 т.б. | в группе от 81 до 100 т.б. |
| 3 | Литературоведческие термины (жанры, литературные направления) | Б | 81 | 29 | 73 | 92 | 99 |
| 6 | Теория литературы (термины, относящиеся к лирике) | Б | 85 | 38 | 79 | 97 | 97 |
| 7 | Теория литературы (приёмы выразительности речи) | Б | 91 | 71 | 88 | 96 | 100 |
| 8 | Изобразительно-выразительные средства | Б | 59 | 38 | 52 | 68 | 79 |

В данной части таблицы представлены результаты выполнения заданий повышенного уровня сложности (4.1/4.2 и 9.1/9.2).

| Номер задания в КИМ | Проверяемые элементы содержания / умения | Уровень сложности задания | Процент выполнения задания в субъекте Российской Федерации ⁸ в группах участников экзамена с разными уровнями подготовки | | | | |
|---------------------|---|---------------------------|---|--|-------------------------------------|---------------------------|----------------------------|
| | | | средний, % | в группе не преодолевших минимальный балл, % | в группе от минимального до 60 т.б. | в группе от 61 до 80 т.б. | в группе от 81 до 100 т.б. |
| 4.1/4.2 К1 | Понимание предложенного текста и привлечение его для аргументации | П | 95 | 79 | 94 | 98 | 99 |
| 4.1/4. К2 | Логичность, соблюдение речевых и грамматических норм | П | 84 | 62 | 80 | 90 | 97 |

⁸ Вычисляется по формуле $p = \frac{N}{nm} \cdot 100\%$, где N – сумма первичных баллов, полученных всеми участниками группы за выполнение задания, n – количество участников в группе, m – максимальный первичный балл за задание.

| Номер задания в КИМ | Проверяемые элементы содержания / умения | Уровень сложности задания | Процент выполнения задания в субъекте Российской Федерации ⁸ в группах участников экзамена с разными уровнями подготовки | | | | |
|---------------------|---|---------------------------|---|--|-------------------------------------|---------------------------|----------------------------|
| | | | средний, % | в группе не преодолевших минимальный балл, % | в группе от минимального до 60 т.б. | в группе от 61 до 80 т.б. | в группе от 81 до 100 т.б. |
| 9.1/9.2 К1 | Понимание предложенного текста и привлечение его для аргументации | П | 92 | 60 | 90 | 97 | 100 |
| 9.1/9.2 К2 | Логичность, соблюдение речевых и грамматических норм | П | 82 | 48 | 75 | 92 | 99 |

В данной части таблицы представлены результаты выполнения заданий повышенного уровня сложности (5 и 10).

| Номер задания в КИМ | Проверяемые элементы содержания / умения | Уровень сложности задания | Процент выполнения задания в субъекте Российской Федерации ⁹ в группах участников экзамена с разными уровнями подготовки | | | | |
|---------------------|--|---------------------------|---|--|-------------------------------------|---------------------------|----------------------------|
| | | | средний, % | в группе не преодолевших минимальный балл, % | в группе от минимального до 60 т.б. | в группе от 61 до 80 т.б. | в группе от 81 до 100 т.б. |
| 5К1 | Сопоставление выбранного произведения с предложенным текстом | П | 75 | 4 | 62 | 97 | 100 |

⁹ Вычисляется по формуле $p = \frac{N}{nm} \cdot 100\%$, где N – сумма первичных баллов, полученных всеми участниками группы за выполнение задания, n – количество участников в группе, m – максимальный первичный балл за задание.

| Номер задания в КИМ | Проверяемые элементы содержания / умения | Уровень сложности задания | Процент выполнения задания в субъекте Российской Федерации ⁹ в группах участников экзамена с разными уровнями подготовки | | | | |
|---------------------|--|---------------------------|---|--|-------------------------------------|---------------------------|----------------------------|
| | | | средний, % | в группе не преодолевших минимальный балл, % | в группе от минимального до 60 т.б. | в группе от 61 до 80 т.б. | в группе от 81 до 100 т.б. |
| 5К2 | Привлечение текста произведения при сопоставлении для аргументации | П | 57 | 2 | 42 | 77 | 93 |
| 5К3 | Логичность, соблюдение речевых и грамматических норм | П | 64 | 2 | 50 | 86 | 95 |
| 10К1 | Сопоставление выбранного произведения с предложенным текстом | П | 79 | 12 | 69 | 99 | 100 |
| 10К2 | Привлечение текста произведения при сопоставлении для аргументации | П | 62 | 7 | 48 | 81 | 94 |
| 10К3 | Логичность, соблюдение речевых и грамматических норм | П | 68 | 12 | 55 | 90 | 98 |

В данной части таблицы представлены результаты выполнения заданий высокого уровня сложности (11.1 – 11.5).

| Номер задания в КИМ | Проверяемые элементы содержания / умения | Уровень сложности задания | Процент выполнения задания в субъекте Российской Федерации ¹⁰ в группах участников экзамена с разными уровнями подготовки | | | | |
|---------------------|--|---------------------------|--|--|-------------------------------------|---------------------------|----------------------------|
| | | | средний, % | в группе не преодолевших минимальный балл, % | в группе от минимального до 60 т.б. | в группе от 61 до 80 т.б. | в группе от 81 до 100 т.б. |

¹⁰ Вычисляется по формуле $p = \frac{N}{nm} \cdot 100\%$, где N – сумма первичных баллов, полученных всеми участниками группы за выполнение задания, n – количество участников в группе, m – максимальный первичный балл за задание.

| | | | средний, % | в группе не преодолевших минимальный балл, % | в группе от минимального до 60 т.б. | в группе от 61 до 80 т.б. | в группе от 81 до 100 т.б. |
|------|--|---|------------|--|-------------------------------------|---------------------------|----------------------------|
| 11К1 | Соответствие сочинения теме и её раскрытие | В | 72 | 4 | 61 | 89 | 99 |
| 11К2 | Привлечение текста произведения для аргументации | В | 70 | 3 | 59 | 86 | 98 |
| 11К3 | Опора на теоретико-литературные понятия | В | 63 | 3 | 51 | 78 | 96 |
| 11К4 | Композиционная цельность и логичность | В | 86 | 7 | 82 | 97 | 99 |
| 11К5 | Соблюдение речевых норм | В | 66 | 3 | 56 | 82 | 93 |
| 11К6 | Соблюдение орфографических норм | В | 77 | 4 | 69 | 91 | 97 |
| 11К7 | Соблюдение пунктуационных норм | В | 63 | 0 | 51 | 81 | 91 |
| 11К8 | Соблюдение грамматических норм | В | 82 | 8 | 75 | 95 | 99 |

Выявление сложных для участников ЕГЭ заданий

- Задания базового уровня (с процентом выполнения ниже 50)

В 2024 году блок заданий с кратким ответом (1-3, 6-8) у достаточно большого количества участников экзамена не вызвал затруднений: было продемонстрировано знание содержательных элементов текста и теории литературы, проявлено умение определять виды и функции изобразительно-выразительных средств, элементов художественной формы, что соответствует требованиям ФГОС. Задания данного типа требуют от экзаменуемых прочных знаний, сформированных умений, точно сформулированных ответов.

Среди заданий **базового** уровня сложности выделяется только **задание 2** как задание с наименьшим процентом выполнения (46% - средний процент выполнения заданий). Задание осуществляет проверку знания содержания художественного произведения, что предусмотрено ФООП СОО. Однако трудность вызвало нахождение соответствия между персонажами и деталями их портретов в двух группах: в группе не преодолевших минимальный балл (17%) и в группе от минимального до 60 т.б. (35%). Даже группа от 61 до 80 т.б. показала весьма средний результат

– всего 57%, в группе от 81 до 100 т.б. процент выполнения именно этого задания в сравнении с результатами по другим заданиям этой группы) самый минимальный (77%). Более того – даже в сравнении с заданиями повышенного и высокого уровня сложности.

В группе не преодолевших минимальный балл выявлены 5 из 6 заданий базового уровня с процентом выполнения ниже 50 – 1, 2, 3, 6, 8, следовательно, 22 человека, на экзамене ответы давали без опоры на прочные знания. В остальных группах процент выполнения в пределах допустимого.

Средний процент выполнения задания 8 базового уровня сложности – 59%, что превышает допустимый минимум (50 %), но является вторым после задания 2 заданием с наименьшим процентом выполнения в этой линейке.

- Задания повышенного и высокого уровня (с процентом выполнения ниже 15)

Наличие заданий повышенного и высокого уровня с процентом выполнения ниже 15 можно отметить только в группе не преодолевших минимальный балл. Причем среди заданий повышенного уровня сложности столь низкие проценты выполнения касаются только заданий сопоставительного характера (5 и 10), причем по всем трём критериям оценивания каждого задания.

Задние высокого уровня сложности (сочинение) также по всем восьми критериям именно у не преодолевших минимальный балл группы экзаменуемых не превышает 7 % выполнения. Это значит, что написание полноформатного сочинения по литературе требует серьезной подготовки, а по критерию «Соблюдение пунктуационных норм» составляет 0%, что отражает общую тенденцию: особая сложность для учащихся пунктуационного оформления своего высказывания.

Средний процент выполнения ни одного из заданий повышенного и высокого уровня сложности не находится в диапазоне ниже 15%

Прочие результаты статистического анализа

Средний процент выполнения отражает достаточно успешные результаты выполнения заданий ЕГЭ по литературе.

Следует обратить внимание на результаты самой многочисленной и показательной группы участников экзамена по литературе в 2024 году – экзаменуемых, набравших от минимального до 60 тестовых баллов; среди базовых заданий – ниже допустимого процента выполнения – выявлено только задание 2 (содержание литературного произведения), традиционно представляющее трудность для участников ЕГЭ по литературе

Средний процент выполнения аналитических заданий повышенного уровня сложности (4.1, 4.2, 9.1, 9.2) достаточно высок и находится в диапазоне от 82 до 95% по разным критериям оценивания.

Из заданий повышенного уровня сложности самыми сложными в 2024 году стали задания сопоставительного характера, в частности по критерию привлечения текста произведения при сопоставлении для аргументации (5К2 – 42%, 10К2 – 48%), также невысокий процент по критерию «Логичность, соблюдение речевых и грамматических норм»: 5К3 – 50 %, 10К3 – 55%).

Из восьми критериев, по которым оценивается задание высокого уровня сложности, самый низкий средний процент выполнения (63%) отмечен по двум критериям – 11К3 («Опора на теоретико-литературные понятия») и 11К7 («Соблюдение пунктуационных норм»). По-прежнему постановка верных знаков препинания серьезно затрудняет выпускников, среди группы от 81 до 100 тестовых баллов именно по критерию 11К7 процент выполнения задания самый низкий – 91%.

3.2.2. Содержательный анализ выполнения заданий КИМ

Задание № 2

Характеристика задания: **задание 2** базового уровня сложности направлено на проверку знания содержания художественного произведения (соответствие между персонажами и деталями их портретов). Исходя их открытого варианта в 2024 году экзаменуемым предлагалось установить соответствие между персонажами романа-эпопеи Л.Н. Толстого «Война и мир» и деталями их портретов. Герои фрагмента: князь Николай Андреевич Болконский, князь Андрей Болконский, княжна Марья Болконская. Детали портретов были представлены четырьмя цитатами. Кроме деталей портретов названных героев, предложена цитата с деталями портрета Пьера Безухова. Цитаты содержат характерную для каждого персонажа деталь: для князя Николая Андреевича – «строгая фигура», князя Андрея – «скучающий взгляд», княжны Марьи – «глаза...привлекательнее красоты», Пьер – «в очках, светлых панталонах по...моде».

Выпускники, хорошо знакомые с текстом романа, выполнили задание верно. Однако веер ответов свидетельствует том, что большинство экзаменуемых меньше всего сделали ошибки при определении портрета княжны Марьи. Логика выбора выпускниками комбинации цифр в неверных ответах, приводит к выводу, что типичной ошибкой можно назвать незнание текста романа, поскольку выбирались в равной степени все цифры. очень часто ошибочно включалось описание Пьера. В целом, если учащиеся не знакомы с текстом романа, то они давали ошибочный ответ, выбирали цифры ответов в произвольной форме.

Поскольку в цитатах представлены яркие, характерные черты героев, можно предположить, что на уроках не делается акцент на ведущих, определяющих чертах главных героев романа, анализ на уроках не был проведён в той степени, чтобы учащиеся поняли и запомнили характерные черты литературных героев. Контекстный анализ также не был проведён в полном объёме. Детали «очки», «панталоны», «халат» не осмыслены теми, кто дал ошибочные ответы. Именно в этом состоят причины получения ошибочных ответов.

Пути устранения в ходе обучения: организация контроля за чтением текста произведения при помощи заданий, подобных заданию 2, текстуальный разбор ключевых фрагментов на уроке, подробный анализ характерных деталей портретов и речевых характеристик, проведение письменных работ (описание образов героев), предполагающих обращение к тексту романа, выписывание цитат. Качественное чтение – путь устранения сложностей при выполнении задания, ориентированного, прежде всего, на знание экзаменуемым текстов художественных произведений, являющегося показателем начитанности учащихся и глубокого освоения школьником содержания произведений, входящих в ФОП СОО. Следовательно, по-прежнему важно уделять внимание организации работы на уроке по качественному усвоению содержания произведений, входящих в кодификатор и подлежащих контролю на экзамене.

Задание № 8

Ещё одно задание базового уровня сложности выявлено как сложное для участников ЕГЭ по литературе – задание 8, хотя средний процент его выполнения составляет 59%.

Характеристика задания: для большого количества сдававших экзамен по литературе особое затруднение представляло задание 8 базового уровня сложности (38% и 52% выполнения в группах не преодолевших минимальный балл и от минимального балла до 60 тестовых баллов соответственно), требующего записи последовательности цифр, экзаменуемым необходимо выбрать из приведённого перечня все названия художественных средств, использованных в тексте стихотворения, записать в бланк ответов №1 цифры, под которыми они указаны. Но средний процент выполнения задания 2 открытого варианта составил 46%, что ниже допустимых 50%. Ещё в 2023 году этого задания коснулось обновление: изменена формулировка, количество верных ответов заранее не установлено и может варьироваться от 2 до 4 из 5 предложенных. Средний процент выполнения задания в 2024 году находится в допустимых пределах в отличие от результата 2023 что свидетельствует о том, что в течение года проводилась работа над отработкой умения распознавать художественных средства и приёмы, которые могут быть использованы в художественных текстах, в частности – в текстах стихотворений. Экзаменуемые, давшие неверный ответ на этот вопрос, предлагали комбинацию из трёх цифр, одна из которых являлась неверной, но также были даны ответы, состоявшие из 2 и реже из 4 цифр. В открытом варианте КИМ (302) ошибочный вариант ответа «сарказм» свидетельствует о нечётком представлении о значении и функции в художественном тексте этого литературоведческого термина, такой выбор сделали 20 человек. 3 человека выбрали термин «риторический вопрос», хотя в тексте стихотворения нет ни одного вопросительного предложения. Участники экзамена, выполнявшие 302 вариант, хорошо выполнили это задание – 80%. Но общий результат освоения этого элемента содержания ФОП и отдельные примеры из 302 варианта подтверждают, что по-прежнему серьёзное внимание в обучении важно уделять теории литературы, однако необходимо сосредоточить усилия на функционировании изобразительно-выразительных средств в художественном тексте, разбирать как можно больше конкретных примеров, нацеленных на самостоятельный поиск и идентификацию художественных средств и приёмов в лирическом тексте, анализировать поэтические произведения в единстве формы и содержания.

Положительная динамика при выполнении 8 задания (46% в 2023 году – 59% в 2024 году) – результат того, что была проведена целенаправленная работа (вебинары, мастер-классы, обмен методическим опытом на тематических семинарах) по овладению старшеклассниками терминологической культурой, что дало свой результат. Подобный опыт как путь устранения ошибок при выполнении данного задания будет продолжен в 2024 - 2025 учебном году.

Задание № 5

В 2024 году, исходя из статистического анализа результатов, критически низких показателей при выполнении задания повышенного уровня сложности нет, однако экзаменуемых всех категорий больше затрудняют задания, предполагающие выход в широкий литературный контекст. В частности – задание 5, связанное с контекстным сопоставлением эпических, лироэпических, или драматических произведений. Чем меньше общий балл за всю экзаменационную работу, тем реже участники ЕГЭ выполняют это задание. В 2024 году при выполнении задания 5 учащиеся выполняют сопоставление, называя только одно произведение. Привлечение текста при сопоставлении требуется и по выбранному, и по предложенному произведениям. В открытом варианте экзаменуемые должны были выбрать для сопоставления произведение отечественной литературы первой половины XIX века, в котором важную роль играет изображение взаимоотношений отцов и детей и указанием того, в чём эти взаимоотношения можно сопоставить с отношениями Андрея и

Николая Болконских (по приведённому фрагменту). Средние проценты выполнения этого задания открытого варианта (302) по трём критериям являются самыми низкими в линейке заданий и повышенного, и высокого уровня сложности. Хуже всего проявилось умение сопоставлять два текста на уровне анализа, его необходимо развивать далее. Усложнена задача необходимостью анализировать текст романа Л.Н. Толстого «Война и мир», методическая сложность изучения которого очевидна в современной школе. Формулировка задания имеет ряд ограничений, соблюдать которые многим экзаменуемым было непросто. Ракурсы сопоставления были выбраны разные: от общей проблематики взаимоотношений отцов и детей до узкого – наставление отца сыну с привлечением эпизода из романа А.С. Пушкина «Капитанская дочка» (наставление отца Петру Гринёву). Именно привлечение текста более всего затрудняло учащихся, поэтому недостаточную сформированность данного навыка можно рассматривать как системную недоработку. Причина заключается в незнании текстов художественных произведений. Пути преодоления – повышение читательской культуры учащихся, которая зависит от уровня начитанности. Необходимо расширять круг чтения, предлагать задания для сопоставления в качестве письменных заданий на уроках литературы.

Задание № 10

Результаты выполнения сопоставительного задания 10 чуть лучше, чем задания 5, несмотря на сложность изучения лирики в школе. Все же выполнить задание по лирике оказалось легче. Текст поэта XX века легче воспринимается старшеклассниками, варианты привлечения текста благодаря формулировке задания было предложено много.

О том, что на ситуацию в целом можно влиять свидетельствует последовательное улучшение результатов в 2024 и в 2023 годах у группы учащихся, не преодолевших минимальный балл. Если в 2022 году процент выполнения сопоставительного задания по лирике по многим критериям был 0, в 2023 году наблюдается улучшение показателей – от 2 до 8 % по разным критериям, то в 2024 году мы видим результаты выполнения задания на сопоставление с лирическим текстом уже от 7 до 12 %. Некоторые учащиеся этой группы смогли провести сопоставление стихотворения Б.Ш. Окуджавы. Формулировка максимально широкая, допускает привлечение широкого круга текстов, в которых изображён внутренний мир поэта. Анализ ситуации показывает важность актуализации в работе учителей литературы обращения к заданиям на создание литературно-художественного контекста, а также сопоставительный анализ текста. Причём работу эту необходимо проводить с учащимися разного уровня подготовки, дифференцируя степень сложности вопросов. Для развития умения и закрепления навыка сопоставлять, устанавливая ассоциативные связи необходимо на уроках как можно чаще предлагать такого рода задания.

Наибольшие затруднения вызвало задание 11 – полноформатное сочинение. Сдающим экзамен по литературе при выполнении этого задания высокого уровня сложности важно продемонстрировать умение строить письменные монологические высказывания на литературную тему, обладающие композиционной стройностью и внутренней логикой, отвечающие речевым и грамматическим нормам. Одним из условий, необходимым для полноценного раскрытия темы сочинения, является опора на авторскую позицию, но не всем выпускникам удалось выстроить логически связанное высказывание, для которого было бы характерно знание содержания произведения, понимание авторского замысла, владение навыками анализа художественного текста.

Для группы экзаменуемых, не преодолевших минимальный балл, характерно недостаточное знание текста художественных произведений и неумение аргументировать свои суждения, привлекая для этого теоретико-литературные знания и текст художественного произведения. Учащиеся оказались не готовы писать сочинения даже по произведениям, изучению которых в школе уделяется достаточно

много внимания: роман «Преступление и наказание» Ф.М. Достоевского (тема 11.1 – описание семьи Мармеладовых и рассказ «Один день Ивана Денисовича» А.И. Солженицына (тема 11.3 – проблемное рассуждение о смысле названия рассказа). В группе от минимального балла до 60 уже более половины участников справились с заданием высокого уровня сложности: самое трудное – использовать теоретико-литературные понятия для анализа текста, соблюдать речевые нормы, для аргументации собственных рассуждений привлекать текст произведения на уровне анализа. Экзаменуемые этой группы не обращались к теме 11.2 по поэме В.В. Маяковского «Облако в штанах», роману М.А. Шолохова «Тихий Дон» (тема 11.5) и крайне редко писали сочинения по произведениям М.А. Булгакова (такая возможность предоставлялась в рамках темы 11.4).

В группе от 61 до 80 баллов качество выполнения альтернативного задания 11 значительно выше среднего: работ, которые совсем не связаны с темой, немного, в большинстве случаев уместно привлекается текст художественного произведения на уровне анализа, наблюдается композиционная целостность большинства работ, улучшились результаты по К3 («Опора на теоретико-литературные понятия») и К5 («Соблюдение речевых норм»). Почти во всех работах есть обращение к литературоведческим терминам, менее половины участников ЕГЭ используют их формально или только воспроизводят из формулировки темы сочинения. Однако наличие фактических и логических и речевых ошибок, слабое владение необходимой терминологией снижают процент выполнения задания высокого уровня сложности данной категорией выпускников. Традиционно более затрудняет учеников соблюдение пунктуационных норм.

Причинами затруднений являются поверхностное знание текстов, незнание информации о писателе, истории создания произведения, что приводит к большому количеству фактических ошибок, отсутствие системы повторения ранее изученного материала, подмена анализа художественного произведения его пересказом, недостаточная сформированность умения устанавливать причинно-следственные связи событий и их последствий, а также взаимосвязи авторской позиции с идеей произведения.

Пути устранения: нарабатывать читательский опыт старшеклассников, усилить контекстный подход к анализу произведений на уроках литературы, обучение составлению плана перед написанием сочинения, развивать умение аргументировать свою точку зрения, осуществлять подготовительную работу по включению литературоведческих терминов в сочинение.

Качество представленных на экзамене сочинений на литературную тему позволяет сделать вывод о необходимости усилить работу по обучению написанию сочинения по литературе, увеличить количество подобных заданий, систематически предлагать этот вид работы на заключительном этапе изучения художественного произведения не только в старших классах, но и в среднем звене, обеспечивая таким образом творческую реализацию школьников в различных видах учебной деятельности как требование ФГОС СОО.

3.2.3. Анализ метапредметных результатов обучения, повлиявших на выполнение заданий КИМ

Статистические данные и содержательный анализ выполнения заданий КИМ позволяют сделать вывод, что при выполнении заданий можно определить уровень сформированности как предметных, так и метапредметных умений, ведущими из которых для получения успешного результата по литературе являются умение понимать формулировку любого вопроса или задания, смысл формулировки темы сочинения, умение создавать письменное высказывание, умение аргументировать собственную позицию и др.

Задания № 1, 3, 6, 7 (литературоведческие термины)

| Метапредметные умения | Группы УУД | Типичные ошибки |
|---|--------------------|---|
| Устанавливать существенный признак или основания для сравнения, классификации и обобщения | Познавательные УУД | Определение термина заучивается формально, без акцента на важные, характерные признаки, |
| Выявлять закономерности и противоречия в рассматриваемых явлениях | | Участникам экзамена особенно трудно сделать выбор между терминами, называющими относительно близкие понятия. |
| Формирование научного типа мышления, владение научной терминологией, ключевыми понятиями | | При обучении обращение к терминологии происходит фрагментарно, несистемно. Знания формальные, разрозненные, нет систематизации изученного. |
| Выявлять причинно-следственные связи | | При выборе ответа не опираются на логику, указанную в формулировках (существенные признаки понятий не являются причиной для указания термина), следствием этого становится ошибочный ответ. |
| Делать осознанный выбор, аргументировать его | Регулятивные УУД | Случайный выбор термина, без опоры на контекст задания и собственные знания. |
| Владеть навыками познавательной рефлексии как осознания совершаемых действий и мыслительных процессов, их результатов и оснований | | «Случайное» появление цифр в ответе свидетельствует об отсутствии навыка самопроверки. |
| Сформированность саморегулирования, самоконтроль | | Незаконченный ответ, пропуск ответа. |

Задание № 2 (содержание художественного произведения)

| | | |
|---|--------------------|--|
| Устанавливать существенный признак или основания для сравнения, классификации и обобщения | Познавательные УУД | При установлении соответствия экзаменуемые не выделяют существенные признаки в предлагаемых цитатах. |
| Выявлять закономерности и противоречия в рассматриваемых явлениях | | Связь между героем и относящимся к нему фрагментом текста не учитывает характерных особенностей образа, игнорируются очевидные противоречия. |
| Оценивать соответствие результатов целям | | В связи со слабым знанием текста отсутствует возможность оценить правильность ответа. |
| Выявлять причинно-следственные связи | | Ответ дан без опоры на выявление причин выбора и следствие, которое логично «вытекает» из содержания цитаты. |
| Анализировать полученные в ходе решения задачи результаты | | Перепроверка и самоконтроль выполненного задания не осуществляется. |
| Делать осознанный выбор, аргументировать его | Регулятивные УУД | Очевидно незнание или поверхностное знание содержания произведений, случайный или нелогичный выбор ответа |
| Использовать приёмы рефлексии для оценки ситуации, выбора верного решения | | Перепроверка и самоконтроль выполненного задания не осуществляется. |
| Сформированность саморегулирования, самоконтроль | | Незаконченный ответ, пропуск ответа. |

Задание 8 (изобразительно-выразительные средства языка)

| Метапредметные умения | Группы УУД | Типичные ошибки |
|---|--------------------|--|
| Устанавливать существенный признак или основания для сравнения, классификации и обобщения | Познавательные УУД | Выбор художественных средств и приёмов осуществляется формально, без опоры на конкретные примеры из предложенного стихотворения. |
| Выявлять закономерности и противоречия в рассматриваемых явлениях | | Участникам экзамена особенно трудно сделать выбор между относительно близкими понятиями. |
| Владение научной терминологией, ключевыми понятиями | | При обучении обращение к терминологии происходит фрагментарно, несистемно |

| | | |
|---|------------------|---|
| | | формальные разрозненные знания, нет систематизации изученного. |
| Оценивать соответствие результатов целям | | При выполнении задания ошибочно указываются термины без учёта жанрово-родовой специфики, ярких и характерных признаков. |
| Выявлять причинно-следственные связи | | При выборе ответа не опираются на логику, указанную в формулировках (существенные признаки понятий не являются причиной для указания термина), следствием этого становится ошибочный ответ. |
| Делать осознанный выбор, аргументировать его | Регулятивные УУД | Случайный выбор термина, без опоры на контекст задания и собственные знания. |
| Владеть навыками познавательной рефлексии как осознания совершаемых действий и мыслительных процессов, их результатов и оснований | | При выполнении задания ошибочно указываются термины без учёта жанрово-родовой специфики, ярких и характерных признаков. |
| Сформированность саморегулирования, самоконтроль | | Незаконченный ответ, пропуск ответа. |

Задания 4.1/4.2 и 9.1/9.2 (анализ предложенного текста)

| Метапредметные умения | Группы УУД | Типичные ошибки |
|---|--------------------|---|
| Выявлять закономерности и противоречия в рассматриваемых явлениях | Познавательные УУД | Экзаменуемые не всегда точно вычитывают содержание предложенного текста, неточно понимают смысл написанного и авторский замысел. |
| Рассматривать проблему, определять цели деятельности | | Участникам экзамена при создании собственного письменного высказывания не всегда точно дают ответ на поставленный вопрос. |
| Оценивать соответствие результатов целям | | Выпускники не всегда используют возможности редактирования созданного ими письменного высказывания. Ответ не соотнесён с поставленной задачей. |

| | | |
|--|---------------------|---|
| Владеть навыками разрешения проблем | | Недостаточная сформированность умения внимательно читать текст, понимать суть поставленного проблемного вопроса. |
| Овладение умениями по интерпретации, преобразованию и применению знаний | | Не соотносят свой ответ с формулировкой задания. Текст привлекается на уровне пересказа или общих рассуждений. |
| Выявлять причинно-следственные связи | | При выборе ответа не опираются на логику, указанную в формулировках, следствием этого становится ошибочный ответ. |
| Анализировать полученные результаты, критически оценивать их | | Неумение редактировать созданный письменный текст, соотнести ответ с вопросом |
| Владеть навыками получения информации, самостоятельно осуществлять её поиск, анализ, интерпретацию | | Поверхностная работа с исходным текстом. Не всегда применяют алгоритм: тезис – аргументы – пояснение аргументов. |
| Создавать тексты в различных форматах с учётом назначения, выбирая оптимальную форму | | Сложность написания текста, соответствующего заданию, несоблюдение норм письменной речи. |
| Развёрнуто и логично излагать свою точку зрения с использованием языковых средств | Коммуникативные УУД | Учащиеся затрудняются в построении логического рассуждения, отвечая на проблемный вопрос. |
| Самостоятельно составлять план решения проблемы, делать осознанный выбор, аргументировать его | Регулятивные УУД | Испытывают затруднение с выбором варианта в указанных альтернативных заданиях. Чаще проявляется у групп с низкими и невысокими тестовыми баллами. Неумение аргументировать свой тезис-ответ. |
| Оценивать соответствие результатов целям | | Сложно выделить ключевые слова, составить тезисы ответа, выбрать аргументы из предложенного текста. |
| Владеть навыками познавательной рефлексии | | Неумение проанализировать предложенную |

| | | |
|---|--|--|
| как осознания совершаемых действий и мыслительных процессов, их результатов и оснований | | формулировку в ответе свидетельствует о неумении понимать суть текста, об отсутствии навыка восприятия и переработки информации, а также самопроверки собственного письменного высказывания. |
| Сформированность саморегулирования, самоконтроль | | Незаконченный ответ, пропуск ответа, неумение аргументировать ответ, опираясь на конкретный художественный текст и авторскую позицию, нарушение языковых норм. |

Задания 5, 10 (задания сопоставительного характера)

| Метапредметные умения | Группы УУД | Типичные ошибки |
|---|--------------------|--|
| Устанавливать существенный признак или основания для сравнения, классификации и обобщения | Познавательные УУД | Неумение чётко сформулировать сходства или различия, связывать их со своеобразием художественного мышления разных писателей и поэтов. Поверхностное сопоставление, сопоставление не в заданном направлении. |
| Выявлять закономерности и противоречия в рассматриваемых явлениях | | Экзаменуемые не всегда точно вычитывают содержание предложенного текста, неточно понимают смысл написанного неверно подбирают аналогии. |
| Рассматривать проблему, определять цели деятельности | | Участники экзамена при создании собственного письменного высказывания не всегда точно дают ответ на поставленный вопрос. Не проведено сопоставление в заданном направлении анализа. |
| Оценивать соответствие результатов целям | | Выпускники не всегда используют возможности редактирования созданного ими письменного высказывания. |
| Развивать креативное мышление при решении жизненных проблем | | Приведение прямых аналогий, стандартных примеров. |

| | | |
|---|---------------------|--|
| Владеть навыками разрешения проблем | | Недостаточная сформированность умения внимательно читать текст, понимать суть поставленного вопроса, привлечение текста на уровне пересказа или общих рассуждений. Искажение понимания задачи. |
| Овладение умениями по интерпретации, преобразованию и применению знаний | | Не соотносят свой ответ с формулировкой задания, используют формальное сопоставление, допускают фактические ошибки. |
| Выявлять причинно-следственные связи и актуализировать задачу, выдвигать гипотезу её решения, находить аргументы для доказательства своих утверждений | | При выборе ответа не опираются на логику, указанную в формулировках, следствием этого становится неточный ответ. |
| Анализировать полученные результаты, критически оценивать их | | Неумение редактировать созданный письменный текст, соотнести ответ с вопросом. |
| Выдвигать новые идеи, предлагать оригинальные подходы и решения | | Поверхностная работа с исходным текстом. Не всегда применяют алгоритм: тезис – аргументы – пояснение аргументов. |
| Разрабатывать план решения проблемы с учетом анализа имеющихся ресурсов | | Выбор текста для сопоставления основывается на формальных признаках, искажение авторского замысла, фрагментарное представление о смыслах, воплощённых в художественных произведениях. |
| Создавать тексты в различных форматах с учётом назначения, выбирая оптимальную форму | | Сложность написания текста, соответствующего заданию, несоблюдение норм письменной речи. |
| Развёрнуто и логично излагать свою точку зрения с использованием языковых средств | Коммуникативные УУД | Учащиеся затрудняются в построении логического рассуждения в предложенном направлении анализа. |

| | | |
|---|------------------|---|
| Ставить и формулировать собственные задачи | Регулятивные УУД | Поверхностное, формальное сопоставление в заданном направлении анализа |
| Самостоятельно составлять план решения проблемы, делать осознанный выбор, аргументировать его | | Неумение аргументировать свой тезис-ответ, привлечение фрагментов текста, не соотносящихся с заданием, обращение к текстам на уровне общих рассуждений. |
| Оценивать соответствие результатов целям | | Сложно выделить ключевые слова, составить тезисы ответа, выбрать аргументы из предложенного текста. |
| Владеть навыками познавательной рефлексии как осознания совершаемых действий и мыслительных процессов, их результатов и оснований | | Неумение проанализировать предложенную формулировку в ответе свидетельствует о неумении понимать сущность текста, об отсутствии навыка восприятия и переработки информации, а также самопроверки собственного письменного высказывания. |
| Сформированность саморегулирования, самоконтроль | | Незаконченный ответ, пропуск ответа, неумение аргументировать ответ, опираясь на конкретный художественный текст и авторскую позицию, нарушение языковых норм. |

Задания 11.1 – 11.5 (полноформатное сочинение)

| Метапредметные умения | Группы УУД | Типичные ошибки |
|-----------------------|------------|-----------------|
|-----------------------|------------|-----------------|

| | | |
|---|--------------------|--|
| Устанавливать существенный признак или основания для сравнения, классификации и обобщения | Познавательные УУД | Затрудняет выбор одной темы из пяти предложенных, а также подбор литературного материала для раскрытия темы. Неумение анализировать предложенную формулировку. |
| Выявлять закономерности и противоречия в рассматриваемых явлениях | | Экзаменуемые не всегда точно вычитывают формулировку сочинения, делают неверный выбор эпизодов, образов, микротем, деталей, на материале которых будет раскрыта тема. |
| Рассматривать проблему, определять цели деятельности | | Неумение читать текст, понимать сущность поставленного вопроса. Участниками экзамена при создании собственного письменного высказывания тема сочинения может быть раскрыта неглубоко, односторонне. Также это проявляется в «подмене» темы сочинения. |
| Оценивать соответствие результатов целям | | Выпускники не всегда используют возможности редактирования созданного ими письменного высказывания. |
| Развивать креативное мышление при решении жизненных проблем | | Тема понята упрощённо, раскрыта поверхностно, обращение к тексту недостаточно для её раскрытия. |
| Владеть навыками разрешения проблем | | Недостаточная сформированность умения внимательно читать текст, понимать сущность поставленного вопроса, привлечение текста на уровне пересказа или общих рассуждений. |
| Овладение умениями по интерпретации, преобразованию и применению знаний | | Не соотносят свой объёмный развёрнутый ответ с формулировкой задания, используют формальное обращение к тексту, допускают фактические ошибки. |
| Выявлять причинно-следственные связи и актуализировать задачу, выдвигать гипотезу её решения, находить аргументы для доказательства своих утверждений | | При выборе ответа не опираются на логику развития мысли, указанную в формулировках, следствием этого становятся логические нарушения в тексте. |

| | | |
|--|---------------------|--|
| Анализировать полученные результаты, критически оценивать их | | Неумение редактировать созданный письменный текст, соотнести ответ с выбранной самостоятельно темой сочинения. |
| Выдвигать новые идеи, предлагать оригинальные подходы и решения | | Поверхностное знание содержания художественных текстов. Не всегда применяют алгоритм: тезис – аргументы – вывод. |
| Разрабатывать план решения проблемы с учетом анализа имеющихся ресурсов | | Искажение авторского замысла, неверное понимание смысла художественного произведения, фактические ошибки. |
| Формирование научного типа мышления, владение научной терминологией, ключевыми понятиями | | Обращение к терминологии происходит формально, несистемно, не соотнесено с содержанием написанного. Термины не использованы для анализа. Неумение ввести термин в собственное аналитическое рассуждение. |
| Создавать тексты в различных форматах с учётом назначения, выбирая оптимальную форму | | Сложность написания текста, соответствующего заданию, несоблюдение норм письменной речи. |
| Уметь интегрировать знания из разных предметных областей. | | При написании сочинения (11.5) не учитывается подход, сформулированный как диалог искусств. |
| Развёрнуто и логично излагать свою точку зрения с использованием языковых средств | Коммуникативные УУД | Не всегда использованы речевые средства в соответствии с задачей коммуникации для выражения своих чувств, мыслей. Учащиеся затрудняются в построении логического рассуждения, примеры из текста не связаны логикой рассуждения экзаменуемого. |
| Ставить и формулировать собственные задачи | Регулятивные УУД | Одностороннее или поверхностное раскрытие темы сочинения. Неумение аргументировать свою мысль примерами из художественного произведения. |

| | | |
|---|--|---|
| Самостоятельно составлять план решения проблемы, делать осознанный выбор, аргументировать его | | Неумение аргументировать свой тезис-ответ, привлечение лишь фрагментов текста, известных экзаменуемому, отсутствие целостного представления о смысле произведения. |
| Оценивать соответствие результатов целям | | Сложно выделить ключевые слова в формулировке темы сочинения, составить тезисы ответа, выбрать аргументы. Выбор фрагментов текста, не связанных между собой. |
| Владеть навыками познавательной рефлексии как осознания совершаемых действий и мыслительных процессов, их результатов и оснований | | Неумение проанализировать предложенную формулировку в ответе свидетельствует о неумении понимать сущность текста, об отсутствии навыка восприятия и переработки информации, а также самопроверки собственного письменного высказывания. |
| Сформированность саморегулирования, самоконтроль | | Незаконченный ответ, пропуск ответа, неумение аргументировать ответ, опираясь на конкретный художественный текст и авторскую позицию, нарушение языковых норм. |

Разные виды метапредметных УУД формируются и развиваются в течение всего процесса обучения. Повышению уровня метапредметных результатов способствует осознание учащимися значимости данных действий и их применение при выполнении заданий ЕГЭ по литературе. Особенно следует обратить внимание на уровень сформированности следующих базовых логических действий:

- умение всесторонне рассматривать проблему (проявляется при выполнении задания 11) – уровень сформированности этого умения низок у групп учащихся со слабой подготовкой, недостаточно сформирован у групп учащихся от минимального балла до 60 т.б. и от 61 до 80 баллов;

- умение устанавливать существенный признак или основания для сравнения востребовано при выполнении заданий на сопоставление (5 и 10) – сравнивая два текста, экзаменуемые затрудняются в написании развернутого убедительного сопоставления, недостаточная сформированность умения четко сформулировать сходства или различия, связывать их со своеобразием художественного

мышления разных писателей и поэтов проявляется у всех групп участников экзамена, кроме группы от 81 до 100 т.б. Выполняя задания сопоставительного характера экзаменуемый должен иметь достаточно высокий уровень развития таких метапредметных умений, как самостоятельный выбор оснований и доказательств, выявляющих сходство или отличие в примерах из художественных текстов. Слабая сформированность этих метапредметных умений отмечена у 28% сдававших экзамен. В сочинении на литературную тему (№ 11) слабые учащиеся также не справляются с заданием, поскольку не владеют навыком установления аналогии.

- классификация явлений их обобщение, умение оценивать соответствие результатов целям – большинство учащихся затрудняются в построении развернутого логического рассуждения на проблемный вопрос, группы с низким и средним уровнем подготовки показывают неспособность уместно привлечь текст для аргументации собственных суждений в соответствии с заданием, слабые учащиеся – неспособность дать конкретный ответ на поставленный вопрос вследствие неумения проанализировать предложенную формулировку, выделить в ней ключевые слова и составить тезисы ответа (все задания повышенного и высокого уровня сложности).

Базовые исследовательские умения особенно ярко проявляются при написании сочинения (задание 11): готовность к самостоятельному поиску методов решения задач, умение интерпретировать знание, владение научной терминологией, ключевыми понятиями и методами, выявлять причинно-следственные связи, актуализировать задачу, выдвигать гипотезу, находить аргументы для доказательства своих рассуждений. Подобные умения недостаточно развиты более, чем у половины сдававших экзамен по литературе. Не умеют разрабатывать план решения проблемы чуть менее четверти экзаменуемых, именно у них недостаточно продумана композиция сочинения. Умение интегрировать знания из разных предметных областей пока демонстрирует небольшое количество участников экзамена, выбравших тему 11.5, предлагают оригинальные подходы и решения тоже единицы, это проявляется в выполнении заданий на сопоставление (задания 5, 10) и выборе пути раскрытия темы сочинения (задание 11). При выполнении альтернативных аналитических заданий повышенного уровня (4.1/4.2, 9.1/9.2) экзаменуемый должен сначала сделать выбор, т.е. определить, на какой из вопросов он может ответить точнее, убедительнее, оригинальнее, а затем выстроить ответ и соотнести его с формулировкой задания, проявить способность и готовность к самостоятельному поиску методов решения практических задач. Это умение слабо развито у учащихся, не достигших минимального балла.

Умение работать с информацией: осуществлять поиск, анализ, систематизацию и интерпретацию информации различных видов – необходимо при выполнении любого задания КИМ. Качество выполнения заданий зависит от уровня подготовки выпускников. Умение создавать тексты в различных форматах, выбирая оптимальную форму представления информации, предполагают задания с развёрнутым ответом: 4, 9 – текст определённого формата, 5,10 – текст другого формата, 11 – полноформатное сочинение. Недостаточно развито умение у учащихся с низким уровнем подготовки.

Коммуникативные умения: развёрнуто и логично излагать свою точку зрения с использованием языковых средств, составлять план действий – востребованы при выполнении всех заданий с развёрнутым ответом. Метапредметное умение выстраивать логическое доказательство и делать обобщения востребовано при выполнении всех заданий повышенного и высокого уровня сложности. При создании и редактировании собственного письменного высказывания многие выпускники испытывают трудности, что свидетельствует о его отсутствии или недостаточной сформированности. Умение осознанно использовать речевые средства в соответствии с задачей коммуникации, владение устной и письменной речью, монологической контекстной речью значительно повышает качество такого метапредметного результата, как развитие речи. Все задания с развёрнутым ответом предполагают оценивание высказывания с точки

зрения соблюдения речевых норм и умения выстраивать логичное высказывание. Несоблюдение норм является важнейшей причиной получения низких баллов по соответствующим критериям.

Одна третья часть работ низкого и среднего уровня свидетельствует о недостаточном уровне развития регулятивных действий: самостоятельно осуществлять познавательную деятельность, самоорганизация и самоконтроль, что подтверждает неумение выпускников этих групп аргументировать ответ, опираясь на конкретный художественный текст и авторскую позицию, а также незнание языковых норм. При выполнении задания 11 (сочинения) необходимо продемонстрировать самостоятельное планирование путей достижения целей, в том числе альтернативных. Низкий уровень развития этого навыка приводит к низким результатам.

Анализ метапредметных умений также нацеливает на системную работу, которая выстраивается через использование основных видов чтения, владение основными приёмами информационной переработки письменного текста, осознанного использования речевых средств в соответствии с нормами литературного языка.

3.2.4. Выводы об итогах анализа выполнения заданий, групп заданий:

- *Перечень элементов содержания / умений и видов деятельности, усвоение которых всеми школьниками региона в целом можно считать достаточным*

Анализ результатов ЕГЭ в 2024 г. показал, что сдававшие экзамен по литературе усвоили знания и освоили умения на базовом уровне, в целом, удовлетворительно.

Выявлен достаточный уровень базовых знаний по теории (основные термины и понятия) и истории литературы, а также можно считать достаточным знание содержания изученных литературных произведений (в частности, произведения второй половины XIX века, первой половины XX века, поэзия второй половины XX века).

Устойчиво проявляются умения учащихся воспроизводить содержание литературного произведения и анализировать его; определять жанрово-родовую специфику литературного произведения; анализировать эпизод (сцену) изученного произведения; формулировать своё отношение к прочитанному произведению; рассуждать о тематике и проблематике художественного произведения, умение сопоставлять эпизоды литературных произведений и сравнивать образы героев, создавать связный текст на предложенную тему с учётом всех норм русского литературного языка.

- *Перечень элементов содержания / умений и видов деятельности, усвоение которых всеми школьниками региона в целом, школьниками с разным уровнем подготовки нельзя считать достаточным*
 - У группы экзаменуемых, не преодолевших минимальный балл, нельзя считать достаточным знания и умения базового уровня: знание содержания литературного произведения, теории литературы (особенно изобразительно-выразительные средства), умения анализировать художественный текст. У таких учащихся недостаточно развито умение «читать» и понимать тему сочинения, формулировку задания, давать точный и чёткий ответ на поставленный вопрос, умение работать с текстом.
 - У группы от минимального балла до 60 нельзя считать достаточным знание историко-культурного контекста, недостаточно сформированы представления об изобразительно-выразительных возможностях русского литературного языка, вызывает затруднение анализ лирического произведения, слабо развиты навыки сопоставительного анализа, вызывает сложность привлечение текста при сопоставлении, владение литературоведческой терминологией (невключение в анализ текста литературоведческих понятий), умение соотносить произведение с литературным направлением эпохи, выявлять «сквозные темы», владение умением анализировать художественный текст с точки зрения наличия в нём явной и скрытой, основной и второстепенной информации, владение навыками выделять черты литературных направлений и течений при анализе произведения, включать в собственное рассуждение цитирование, разные виды пересказа (преобладание пересказа над анализом произведения).
 - В группе от 61 до 80 т.б. недостаточно проявилось умения интерпретировать литературное произведение, связывать литературную классику со временем написания, с современностью и традицией, вводить историко-культурный контекст, сопоставлять литературные произведения и их различные интерпретации и осмысленно выявлять авторскую позицию, умение убедительно обосновывать свои тезисы, привлекая текст для аргументации на уровне анализа важных элементов содержания, необоснованное включение в анализ текста литературоведческих понятий, подмена анализа пересказом.
 - Анализ типичных ошибок и проблем, возникающих при выполнении задания 11, показал, что главная проблема экзаменуемых – незнание текста художественных произведений и, как следствие, – неумение раскрыть тему сочинения, также учащиеся нередко не видят способов выражения авторской позиции в произведении, не владеют навыками самоанализа и самооценки на основе контроля собственной письменной речи. Выпускники 2024 года чаще всего допускали такие речевые ошибки, как немотивированный повтор слов, нарушение лексической сочетаемости слов. К типичным ошибкам по критериям практической грамотности можно отнести правописание гласных в суффиксах и окончаниях глаголов и причастий, ошибки в написании предлогов, союзов, частиц, отсутствие знаков препинания в предложениях с обособленными членами, с вводными словами, между частями сложного предложения с разными видами связи, неправильное пунктуационное оформление цитат.

- *Выводы об изменении успешности выполнения заданий разных лет по одной теме / проверяемому умению, виду деятельности (если это возможно сделать)*

Уровень начитанности непосредственно отражается на успешности выполнения экзаменационных заданий. В 2024 году знание содержания изученных литературных произведений экзаменуемые продемонстрировали более успешно, чем в предыдущие годы. Качество анализа лирических произведений стало лучше, стали очевидны успехи выпускников в выполнении заданий на сопоставление (особенно эпических текстов). В целом, развёрнутые письменные ответы учащихся (задания повышенного и высокого уровней сложности) стали более качественными: объёмными, связными, чему во многом способствовала системная работа по подготовке учащихся.

Качество литературного развития выпускников проявляется и через владение терминами литературоведения, в текущем году умение определять изобразительно-выразительные средства языка и видеть их функцию в тексте, а также умение толковать роль композиционных элементов в тексте оказалось менее успешным.

Об изменении успешности выполнения заданий точнее всего можно судить по качеству написания сочинения (11.1-11.5). Анализ показал, что средний процент выполнения задания 11 постепенно повышается. Однако качество выполнения задания 11 (как литературного сочинения) не возросло: объём не всех работ, написанных экзаменуемыми, соответствует требованиям (250-350 слов), хотя 2024 году сочинений с недостаточным объёмом стало меньше. Ухудшилось качество раскрытия темы сочинения (глубоко рассмотрен только один из аспектов темы, тема раскрыта неглубоко, но многосторонне) и качество привлечения текста художественного произведения, отмечено наличие большого количества фактических и логических ошибок. Таким образом, сохраняется целый ряд проблем в написании полноформатного сочинения: неумение отобрать для анализа художественный материал и замена анализа текста пересказом (слишком большого объёма, без рассуждений и оценок). Часто появляются искажающие авторскую позицию читательские интерпретации, по-прежнему остаётся проблемой неумение прочитать тему сочинения как задачу, вопрос, требующий аргументированного рассуждения и вывода, т.е. приращения смысла в ходе размышления, традиционные и проблемы, связанные с нарушениями всех норм письменной речи.

- *Выводы о связи динамики результатов проведения ЕГЭ с использованием рекомендаций для системы образования субъекта Российской Федерации и системы мероприятий, включенных с статистико-аналитические отчеты о результатах ЕГЭ по учебному предмету в предыдущие 2-3 года.*

Рекомендации для системы образования Нижегородской области касались совершенствования организации и методики преподавания литературы в образовательных организациях разного типа. Ощутимые положительные результаты можно отметить в применении учителями различных методик чтения, системы контроля за качеством чтения, практикумов по написанию развёрнутого ответа на вопрос по лирическому, лироэпическому и эпическому произведениям.

В системе СОО реализовали рекомендации по проведению диагностики уровня подготовки учащихся к выполнению заданий в формате ЕГЭ и обращению к различным видам и формам промежуточного контроля. Были предложены рекомендации по темам для обсуждения на методических объединениях для учителей-предметников: «Методика дифференцированного обучения» (для различных категорий, выявленных в результате написания диагностических работ), «Планирование преподавания курса литературы в 10-11 классах и СПО», «Формы и жанры письменной речи учащихся» (5-9 классы, 10-11 классы), «Терминологическая культура учащихся».

Положительная динамика результатов проведения ЕГЭ связана с организацией внутришкольного контроля за чтением художественных произведений, распространением эффективного опыта анализа лирических произведений в школе (мастер-классы на муниципальном и региональном уровнях), а также с реализацией на региональном уровне предложений по обобщению опыта школ, показывающих высокий результат по литературе, по проведению семинаров и практикумов различного типа (анализ художественного текста, обзоры различного типа и другие мастер-классы), проведением работы внутри школьных и районных методических объединений учителей-словесников и обменом опытом на семинаре по актуальной проблематике (например, «Походы к анализу лирических произведений», «Систематизация разнообразных жанров развития письменной речи учащихся», «Дифференцированный подход в подготовке учащихся к ЕГЭ по литературе» и др.).

Создана и два года эффективно работает единая информационная среда при подготовке к экзамену по литературе: областная конференция, совещания, трансляция эффективных педагогических практик (мастер-классы, семинары), консультации по различной проблематике, обмен эффективным опытом. Это способствовало, например, тому, что среди образовательных организаций, продемонстрировавших высокие результаты есть школы, как традиционно находящиеся в этом перечне, так и вновь вошедшие в этом году.

Проведена диагностика учебных достижений по литературе в Нижегородской области (организация подготовки учащихся к дополнительному сочинению, его проведение, анализ и выборочная перепроверка на региональном и муниципальном уровнях). Выводы и рекомендации по итогам анализа результатов диагностики доведены до сведения муниципальных методических служб.

Реализован обмен опытом на курсах повышения квалификации, проведены семинары (в том числе и для учителей ОО с низкими результатами по рекомендованным для них темам).

Организация системы областных консультаций для учителей, выпускающих 11 классы, обеспечила индивидуальный подход при подготовке учащихся к ЕГЭ.

Проведены индивидуальные консультации преподавателей системы СОО и СПО по проблемам подготовки к ЕГЭ по литературе.

Результаты экзамена за последние 3 года свидетельствуют о необходимости координировать и систематизировать уроки русского языка и литературы по развитию речи, предлагать учащимся разнообразные задания по созданию, рецензированию и редактированию устных и письменных текстов с лексической или стилистической установкой. Недочёты в работах по критериям, оценивающим качество речи выпускников, показали, что необходимо уточнять и расширять у учащихся лексику абстрактного характера, развивать понятийное мышление, чутьё к эстетике слова, поскольку речевое оформление письменного высказывания по-прежнему остаётся актуальной проблемой.

Отмечена эффективность подхода к подготовке к экзамену по литературе как системе мероприятий, на качество подготовки существенно влияет процесс консультирования и организация наставничества.

Раздел 4. РЕКОМЕНДАЦИИ¹¹ ДЛЯ СИСТЕМЫ ОБРАЗОВАНИЯ СУБЪЕКТА РОССИЙСКОЙ ФЕДЕРАЦИИ

4.1. Рекомендации по совершенствованию организации и методики преподавания предмета в субъекте Российской Федерации на основе выявленных типичных затруднений и ошибок

1.1.1. ...по совершенствованию преподавания учебного предмета всем обучающимся

○ Учителям

Анализ выполнения заданий КИМ и выявленных типичных затруднений и ошибок учащихся показал, что для системной подготовки к ЕГЭ по литературе в 2024-2025 учебном году необходимо усилить внимание к следующим аспектам:

1. Для учителей в преподавании литературы определяющими должен стать контроль за чтением художественных произведений (особенно усилить аспект изучения произведений классической литературы в средней школе).
2. Работа с читательским дневником, обмен читательским опытом на уроках и внеурочных занятиях.
3. На уроках литературы необходимо организовать систему работы со словарями и справочной литературой для эффективного изучения теории литературы и историко-литературных связей.
4. Составление учениками интеллект-карт по темам, словариков к художественному произведению.
5. Для организации эффективной работы по подготовке к ЕГЭ по литературе необходимо провести входную диагностическую работу с целью выявления уровня подготовки учащихся и выстраивания системы дальнейшей работы с ними на основе индивидуального и дифференцированного обучения.
6. Продолжать совершенствовать методику чтения исходных текстов («медленное чтение», «смысловое чтение», «комментированное чтение», изучающее, просмотровое, ознакомительное, критическое) и сравнительного анализа (при помощи вопросов и заданий на разные виды сопоставления: на основе отдельных мотивов, тем, типов героев, проблематики и др.)
7. Обучение составлению планов разного типа для пересказа (сжатого, подробного, выборочного, цитатного, вопросного и др.)
8. При обучении учащихся анализу литературного произведения необходимо практическое освоение учащимися сопоставительного и контекстного анализа, целостного текста (при обращении к приёмам чтения с комментариями, аналитического пересказа, ответа на проблемный вопрос).

¹¹ Составление рекомендаций проводится на основе проведенного анализа результатов ЕГЭ и анализа выполнения заданий

9. Особое внимание уделить работе с лирическими произведениями как наиболее сложно организованными текстами в единстве содержания и формы (методика лингвопоэтического анализа), организовать поэтапную работу с лирическим текстом: восприятие – анализ – интерпретация.
10. Активнее использовать обучение написанию не только полноформатных сочинений, но и небольших письменных ответов аналитического и интерпретационного свойства с введением разнообразного контекстного материала.
11. Усилить контроль за работой учащихся над логикой и структурой создаваемого текста, систематизацией логических ошибок. Использовать возможности организации самоконтроля, взаимопроверки для более устойчивого развития метапредметных регулятивных умений.
12. Существенное внимание уделить развитию умения давать как обобщённую характеристику произведений, так и характеристику, предполагающую рассмотрение художественных деталей и мотивов, поскольку это напрямую связано с созданием концепции всей письменной работы.
13. При обучении написанию полноформатного сочинения обращаться к технологии проблемного обучения (на уроках предлагать систему проблемных ситуаций и вопросов, организовывать дискуссии, учить аргументировать свои тезисы точно подобранными примерами из текста), развивать метапредметное умение по выстраиванию причинно-следственных связей.
14. Создание и редактирование собственных и чужих текстов, составление литературно-критических статей.
15. Проводить уроки-практикумы по написанию сочинений разных видов и жанров.
16. При развитии умений анализировать и интерпретировать художественный текст акцентировать внимание на речевой (в том числе и логической) составляющей, что содействует развитию коммуникативных метапредметных навыков как на уроках литературы, так и на уроках русского языка.
17. На уроках проводить различные виды контроля: устные и письменные опросы, письменные развёрнутые ответы на вопросы, сочинения-миниатюры, домашние письменные работы (в том числе написание полноформатного сочинения по заданной теме). Увеличить количество самостоятельных работ учащихся (домашних, классных).
18. Усилить контроль за выполнением заданий на сопоставление в процессе изучения литературы, так как учащиеся плохо раскрывают именно аспект сопоставления, ограничиваясь перечислением сопоставляемых произведений, что является формальным и не демонстрирует знания по предмету и не раскрывает понимания литературных произведений и сформированного метапредметного навыка сопоставительного анализа.
19. Взять за основу при изучении теоретических сведений по литературе перечень основных терминов и понятий в (том числе межпредметных), включённый в кодификатор.
20. При подготовке к экзамену в 2024-2025 учебном году опираться на открытый банк заданий ЕГЭ по литературе, обращаться к практическим заданиям, содержащимся в различных аналитических и методических материалах, опубликованных на сайте ФИПИ.

○ *ИПК / ИРО, иным организациям, реализующим программы профессионального развития учителей*

1. Разработать модуль ППК «Методика подготовки к государственной итоговой аттестации по литературе».

2. Осуществлять контроль за реализацией методической поддержки процесса изучения литературы и подготовки к государственной итоговой аттестации по литературе в регионе.
3. Организовать проведение единых диагностических работ по литературе (входной, промежуточной, итоговой («репетиционной»)). При планировании форм контроля максимально использовать структуру, содержание, критерии ЕГЭ, а также исходные тексты, опубликованные в материалах для подготовки к экзамену ФИПИ, бланки и пр.
4. Выявить дефициты учеников по предмету «Литература», а учителей – по владению методикой преподавания литературы и организовать мониторинг результатов промежуточных диагностик, проведение анализа результатов и оперативное доведение до сведения учителей выводов и рекомендаций по корректировке системы подготовки к экзамену и методике преподавания предмета.
5. Рассмотреть возможность организации консультаций, на которых возможно затрагивать как предметные вопросы, так и особенности выполнения экзаменационных заданий (для мотивированных учащихся и учителей).
6. Организовать проведение обмена опытом подготовки к экзамену между образовательными организациями, дающими хорошие результаты и организациями, испытывающими затруднения (семинары, мастер-классы и др.).
7. Выстраивать в регионе целостную систему подготовки к ГИА по литературе, организовать и координировать более широкое и системное взаимодействие между участниками процесса подготовки и проведения ЕГЭ по литературе.
8. Методическая поддержка РМО в части подготовки к ГИА-11 по литературе в образовательных организациях (наличие программ подготовки, дидактического и методического обеспечения).

...по организации дифференцированного обучения школьников с разными уровнями предметной подготовки

Учителям

Провести диагностику учащихся с целью выявления уровня подготовленности к выполнению типов заданий, которые будут представлены на ЕГЭ по литературе (включить задания из открытого банка заданий ФИПИ), и определить степень литературного развития, а также, какие элементы содержания требуют корректировки. При подборе дидактического материала учитывать особенности каждого ученика как читателя (степень развитости эмоций, воображения, опора на ведущий тип мышления), при объяснении материала использовать разные приёмы подачи информации, при организации практических занятий учитывать уровни знаний учащихся и развития у них умений.

Учащимся **со слабым уровнем** предметной подготовки

- обращаться к основным видам чтения;
- в качестве начального этапа обучения предложить знакомство с качественно выполненными работами (начать с развития умения «выполнять, ориентируясь на образец»);
- выполнять задания, направленные на формирование логичного построения письменного высказывания;
- разбор готовых сочинений;
- анализ произведений разных родов литературы по плану;

- толкование смысла художественных описаний, монологов героев, диалогов, эпизодов в произведениях;
- написание терминологических диктантов, проверочных работ;
- тренинг написания краткого прямого ответа на поставленный вопрос;
- подбор тезисов к формулировкам тем сочинений;
- отработка разных видов пересказа;
- ознакомление учащихся с видами речевых ошибок;
- редактирование своих и чужих письменных ответов с точки зрения соблюдения речевых норм;
- заучивание наизусть стихотворений из кодификатора.

Учащимся **со средним уровнем** предметной подготовки

- предложить систему заданий для расширения читательского кругозора (разные виды чтения, заучивание наизусть как произведений, входящих в кодификатор, так и неизвестных учащимся текстов);
- анализ текста с учётом разных подходов;
- аргументирование примерами из текста собственной позиции;
- редактирование своего и чужого текста с точки зрения соблюдения всех норм русского литературного языка;
- отработка алгоритма выполнения сопоставительных заданий (определение сходств, различий, подтверждение цитатами из текста);
- анализ стихотворений разной тематики, проблематики, относящихся к разным литературным направлениям;
- осмысление определений теоретико-литературных понятий, выявление ключевых слов, работа с лексическим значением, соотнесение приёма и примера его реализации в художественном тексте;
- обучение умению «вчитываться» в формулировку темы сочинения, вычленять в ней ключевые слова, осмысливать вопрос;
- логично выстраивать аргументы-доказательства;
- система заданий, направленных на совершенствование письменной речи (разбор примеров типичных речевых и грамматических ошибок, логических нарушений, подбор речевых средств в зависимости от задач коммуникации).

Учащимся **со высоким уровнем** предметной подготовки

- обращаться к системе заданий, включающей элементы творческого чтения литературных произведений;
- чтение произведений из рекомендательных списков;
- заучивание наизусть стихотворений, отрывков из эпических, лироэпических текстов и цитат из драматических произведений;
- организация исследовательской деятельности, работа с критической литературой;
- преобразование письменного высказывания с учётом жанра;
- создание собственного суждения с последующим доказательством своей точки зрения;
- составление историко-литературных, биографических комментариев;
- обращение к контекстному анализу художественного произведения;
- функциональный подход к изучению терминологии;
- тренинг по написанию сочинений, самооценка написанного сочинения и опорой на критерии оценивания;

- оценивание написанных другими работ в соответствии с критериями, что будет содействовать более осознанному написанию ответов с соблюдением всех критериальных требований (особенно на уровне представления текста);
- задание на привлечение текста для доказательства своих суждений на уровне анализа;
- обращение к литературоведческому термину как инструменту анализа художественного текста с учётом направления анализа, заданного формулировкой сочинения;
- система заданий, направленных на создание и редактирование текстов разных жанров;
- отработка умения анализировать и интерпретировать прочитанное при помощи обращения к использованию ассоциаций, аналогий и т.д.)
- извлекать все виды текстовой информации (фактуальную, концептуальную, подтекстовую) для создания собственного высказывания.

Учащимся, демонстрирующим существенную положительную динамику в прохождении подготовки, своевременно корректировать программу, учитывать изменения в процессе подготовки, когда учащиеся показывают разную динамику (как положительную, так и отрицательную) при выполнении отдельных заданий.

4. Администрациям образовательных организаций

- в образовательной организации обеспечить проведение диагностических мероприятий по определению уровня подготовки учащихся по предмету;
- проанализировать результаты диагностического тестирования;
- дифференцировать содержание образования по объёму и сложности для учащихся с разным уровнем литературного развития;
- предложить различные программы подготовки к ГИА-11 по литературе;
- продумывать индивидуальные образовательные маршруты для учащихся с любым уровнем подготовки;
- отслеживать динамику результатов промежуточной диагностики учащихся с целью корректировки объёма и качества заданий для подготовки к экзамену;
- организовать проведение родительских собраний для ознакомления с результатами диагностик и мониторинга;
- провести индивидуальные встречи с родителями выпускников, обсудить учебные задачи и способы их выполнения.

5. ИПК / ИРО, иным организациям, реализующим программы профессионального развития учителей

1. Систематизация и обобщение педагогического опыта в области практик дифференцированного обучения.
2. Разработать модуль в курсах повышения квалификации «Методика дифференцированного обучения на уроках литературы».
3. Организация и проведение вебинаров, семинаров, педагогических мастерских, мастер-классов, предполагающих обмен опытом по дифференцированному обучению школьников на уроках литературы.

1.2. Рекомендации по темам для обсуждения / обмена опытом на методических объединениях учителей-предметников для включения в региональную дорожную карту по развитию региональной системы образования

В методических объединениях учителей русского языка и литературы (по школам, районам) продолжить изучение документов по ЕГЭ (демонстрационные версии, кодификатор, спецификацию, аналитические материалы федерального и регионального уровней, методические рекомендации, размещённые на сайте ФИПИ, критериальные требования и разъяснения по их практическому применению). После изучения содержания и структуры контрольно-измерительных материалов 2025 года по литературе (демоверсия) провести семинары по согласованию критериев оценивания и подходов к оцениванию работ с развёрнутым ответом.

1. «Итоги ЕГЭ по литературе в Нижегородской области в 2024 году».
2. «Формирование читательской грамотности на уроках литературы»
3. «Формы организации контроля за чтением в средней и старшей школе»
4. «Методика написания сочинения в средней и старшей школе»
5. «Функциональный подход к освоению норм русского литературного языка в процессе обучения»
6. «Функционирование изобразительно-выразительных средств языка в художественном тексте»
7. «Изучение теории литературы на уроках»
8. «Чтение и понимание художественных текстов на уроках литературы»
9. «Конструирование и редактирование текста-рассуждения на уроках литературы»
10. «Критериальный подход к оцениванию работ по литературе»
11. «Методика дифференцированного обучения литературе в 10-11 классах»
12. «Взаимосвязь предметных и метапредметных результатов выполнения заданий разного уровня сложности»

На методических объединениях учителей литературы обсудить проблемы планирования курса литературы в 10-11 классах. Обратить внимание на систему уроков обобщающего типа, уроки-практикумы по теории литературы, по анализу текста.

Подготовить обзоры методической и педагогической литературы по проблемам организации чтения на уроках литературы.

Ознакомиться с новыми пособиями для старшеклассников и проанализировать их с целью совершенствования подготовки учащихся к ЕГЭ по литературе.

Провести семинары и практикумы по обмену опытом применения приёмов дифференцированного обучения школьников с разным уровнем подготовки по литературе.

Выработать систему мер по повышению уровня речевой грамотности учащихся. Особое внимание уделить системе работы по развитию письменной речи на уроках русского языка и литературы, соблюдению норм русского литературного языка и написанию сочинений разных жанров. Обсудить разнообразие форм и жанров развития письменной речи учащихся 5-9 классов и 10-11 классов.

1.3. Рекомендации по возможным направлениям повышения квалификации работников образования для включения в региональную дорожную карту по развитию региональной системы образования

Возможные направления повышения квалификации:

1. «Дифференцированный подход в подготовке учащихся к ЕГЭ по литературе»,
2. «Совершенствование читательской грамотности учащихся старших классов»
3. «Функциональный подход к преподаванию литературы в условиях ФГОС СОО»
4. «Системный подход к изучению теории литературы в школе»,
5. «Анализ и интерпретация произведений литературы»,
6. «Контекстный подход к анализу художественного текста»,
7. «Сопоставительный анализ художественного текста»,
8. «Проблематика художественных произведений XX века, включенных в ФОП СОО»,
9. «Изучение зарубежной литературы в средней и старшей школе»,
10. «Методика подготовки учащихся к ГИА по литературе».
11. «Преемственность преподавания литературы в условиях освоения программ ООО и СОО»

Раздел 5. Мероприятия, запланированные для включения в ДОРОЖНУЮ КАРТУ по развитию региональной системы образования

2.1. Планируемые меры методической поддержки изучения учебных предметов в 2024-2025 уч.г. на региональном уровне.

2.1.1. Планируемые мероприятия методической поддержки изучения учебных предметов в 2024-2025 уч.г. на региональном уровне, в том числе в ОО с аномально низкими результатами ЕГЭ 2024 г.

Таблица 0-114

| № п/п | Мероприятие <i>(указать тему и организацию, которая планирует проведение мероприятия)</i> | Категория участников |
|-------|---|---|
| 1. | «Эффективные приёмы работы с терминами на уроках литературы» ГБОУ ДПО НИРО и ГБОУ "Лицей-интернат "Центр одаренных детей" г. Нижнего Новгорода | Учителя и учащиеся МБОУ "Гимназия №25 имени А.С. Пушкина" Советского района г. Нижнего Новгорода |
| 2. | «Функционирование изобразительно-выразительных средств языка в художественном тексте» ГБОУ ДПО НИРО и МБОУ "Средняя школа № 23 с углубленным изучением отдельных предметов" г.о.г. Дзержинск | Учителя и учащиеся МАОУ № 186 «Авторская академическая школа» г. Нижнего Новгорода |
| 3. | «Система организации контроля за чтением художественных произведений, входящих в программы 9-11 классов» ГБОУ ДПО НИРО и МБОУ "Средняя школа № 23 с углубленным изучением отдельных предметов" г.о.г. Дзержинск | Учителя и учащиеся МАОУ школа № 22 г. Нижнего Новгорода и МАОУ «Школа № 79 им. Н.А. Зайцева» г. Нижнего Новгорода |
| 4. | «Методика написания сочинения в средней и старшей школе» ГБОУ ДПО НИРО и МБОУ "Средняя школа № 23 с углубленным изучением отдельных предметов" г.о.г. Дзержинск | Учителя и учащиеся МБОУ "Гимназия №25 имени А.С. Пушкина" Советского района г. Нижнего Новгорода |
| 5. | «Функциональный подход к освоению норм русского литературного языка в процессе обучения» ГБОУ ДПО НИРО и ГБОУ "Лицей-интернат "Центр одаренных детей" г. Нижнего Новгорода | Учителя и учащиеся МАОУ «Школа № 30 им. Л.Л. Антоновой» г. Нижнего Новгорода |

2.1.2. Трансляция эффективных педагогических практик ОО с наиболее высокими результатами ЕГЭ 2024 г.

Таблица 0-125

| № п/п | Мероприятие (указать формат, тему и организацию, которая планирует проведение мероприятия) |
|-------|---|
| 1. | Мастер-класс «Развитие терминологической культуры учащихся 10-11 классов» (ГБОУ "Лицей-интернат "Центр одаренных детей" г. Нижнего Новгорода) |
| 2. | Педагогическая мастерская «Методика написания сочинения на литературную тему» (ГБОУ "Лицей-интернат "Центр одаренных детей" г. Нижнего Новгорода) |
| 3. | Вебинар «Сопоставительный анализ художественного текста» (МБОУ "Средняя школа № 23 с углубленным изучением отдельных предметов" г.о.г. Дзержинск) |
| 4. | Семинар «Функциональный подход к освоению норм русского литературного языка в процессе обучения» (МБОУ "Средняя школа № 23 с углубленным изучением отдельных предметов" г.о.г. Дзержинск) |

2.1.3. Планируемые корректирующие диагностические работы с учетом результатов ЕГЭ 2024 г.

1. Пробное сочинение (региональный уровень)
2. Анализ работ учащихся (школьный, муниципальный, региональный уровни)
3. Проведение предметных олимпиад разного уровня
4. Творческие конкурсы (конкурсы сочинений, авторских произведений учащихся)

2.1.4. Работа по другим направлениям

Указываются предложения составителей отчета (при наличии)

1. Консультации и мастер-классы для учителей СОО (по запросу)
2. Консультации и мастер-классы для преподавателей СПО (по запросу)
3. Вебинар для учащихся (написание развёрнутых ответов по литературе) (по запросу)

СОСТАВИТЕЛИ ОТЧЕТА по учебному предмету:

Специалисты, привлекаемые к анализу результатов ЕГЭ по учебному предмету

| | |
|---------------------------------------|--|
| <i>Фамилия, имя, отчество</i> | <i>Место работы, должность, ученая степень, ученое звание, принадлежность специалиста (к региональным организациям развития образования, к региональным организациям повышения квалификации работников образования, к региональной ПК по учебному предмету, пр.)</i> |
| <i>Елясина Елена Александровна</i> | <i>ГБОУ ДПО «Нижегородский институт развития образования», доцент кафедры гуманитарного образования, к.п.н., председатель предметной комиссии по литературе</i> |
| <i>Дербенцева Лариса Вениаминовна</i> | <i>ГБОУ ДПО «Нижегородский институт развития образования», доцент кафедры гуманитарного образования, к.п.н., доцент, консультирующий эксперт предметной комиссии по литературе</i> |

Специалисты, привлекаемые к подготовке методических рекомендаций на основе результатов ЕГЭ по учебному предмету

| | |
|---------------------------------------|--|
| <i>Фамилия, имя, отчество</i> | <i>Место работы, должность, ученая степень, ученое звание, принадлежность специалиста (к региональным организациям развития образования, к региональным организациям повышения квалификации работников образования, к региональной ПК по учебному предмету, пр.)</i> |
| <i>Елясина Елена Александровна</i> | <i>ГБОУ ДПО «Нижегородский институт развития образования», доцент кафедры гуманитарного образования, к.п.н., председатель предметной комиссии по литературе</i> |
| <i>Дербенцева Лариса Вениаминовна</i> | <i>ГБОУ ДПО «Нижегородский институт развития образования», доцент кафедры гуманитарного образования, к.п.н., доцент, консультирующий эксперт предметной комиссии по литературе</i> |

Ответственный специалист в субъекте Российской Федерации по вопросам организации проведения анализа результатов ЕГЭ по учебным предметам

| | |
|--------------------------------------|--|
| <i>Фамилия, имя, отчество</i> | <i>Место работы, должность, ученая степень, ученое звание</i> |
| <i>Окунькова Елена Александровна</i> | <i>ГБОУ ДПО «Нижегородский институт развития образования», ректор, доктор наук, доцент</i> |