

ГЛАВА 2. Методический анализ результатов ЕГЭ¹

по ГЕОГРАФИИ (наименование учебного предмета)

РАЗДЕЛ 1. ХАРАКТЕРИСТИКА УЧАСТНИКОВ ЕГЭ ПО УЧЕБНОМУ ПРЕДМЕТУ

1.1. Количество² участников ЕГЭ по учебному предмету (за 3 года)

Таблица 2-1

2022 г.		2023 г.		2024 г.	
чел.	% от общего числа участников	чел.	% от общего числа участников	чел.	% от общего числа участников
229	1,83	243	2,00	267	2,25

1.2. Процентное соотношение юношей и девушек, участвующих в ЕГЭ (за 3 года)

Таблица 2-2

Пол	2022 г.		2023 г.		2024 г.	
	чел.	% от общего числа участников	чел.	% от общего числа участников	чел.	% от общего числа участников
Женский	106	46,29	131	53,91	143	53,56
Мужской	123	53,71	112	46,09	124	46,44

1.3. Количество участников экзамена в регионе по категориям (за 3 года)

Таблица 2-3

Категория участника	2022 г.		2023 г.		2024 г.	
	чел.	% от общего числа	чел.	% от общего числа	чел.	% от общего числа

¹ При заполнении разделов Главы 2 рекомендуется использовать массив результатов основного дня основного периода ЕГЭ

² Количество участников основного периода проведения ЕГЭ

		участников		участников		участников
Всего участников ЕГЭ по предмету	229	100	243	100	267	100
Выпускник общеобразовательной организации текущего года	214	93,45	231	95,06	261	97,75
Обучающийся образовательной организации среднего профессионального образования	3	1,31	1	0,41	6	2,25
Обучающийся общеобразовательной организации, завершивший освоение образовательной программы по учебному предмету	12	5,24	11	4,53		
В том числе участников с ограниченными возможностями здоровья	6	2,62	6	2,47	0	0

1.4. Количество участников экзамена в регионе по типам³ ОО

Таблица 2-4

№ п/п	Категория участия	2022 г.		2023 г.		2024 г.	
		чел.	% от общего числа участников	чел.	% от общего числа участников	чел.	% от общего числа участников
1	Всего ВТГ	214	100	231	100	261	100
2	Вечерняя (сменная) общеобразовательная школа	2	0,93			1	0,38
3	Гимназия	12	5,61	10	4,33	17	6,51
4	Иное			4	1,73		
5	Кадетская школа-интернат	7	3,27	5	2,16	2	0,77
6	Лицей	8	3,74	9	3,9	9	3,45
7	Лицей-интернат					1	0,38
8	Основная общеобразовательная школа			3	1,3		
9	Специальная (коррекционная)			1	0,43		

³ Перечень категорий ОО может быть уточнен / дополнен с учетом специфики региональной системы образования

	школа-интернат						
10	Средняя общеобразовательная школа	164	76,64	183	79,22	213	81,61
11	Средняя общеобразовательная школа с углубленным изучением отдельных предметов	21	9,81	16	6,93	18	6,9

1.5.Количество участников ЕГЭ по учебному предмету по АТЕ региона

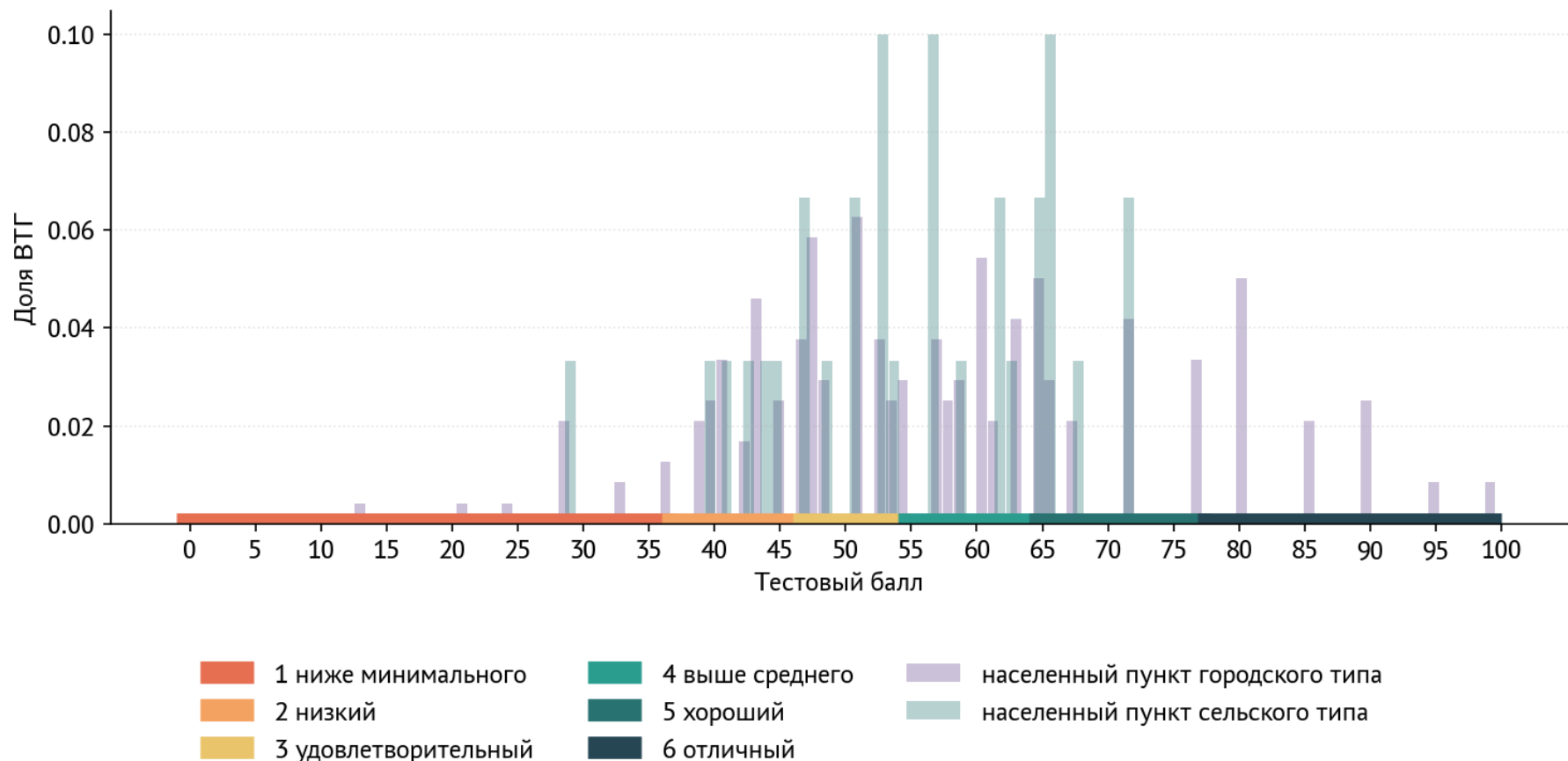
Таблица 2-5

№ п/п	Наименование АТЕ	Количество участников ЕГЭ по учебному предмету	% от общего числа участников в регионе
1	Автозаводский район города Нижнего Новгорода	16	5,99
2	Балахнинский муниципальный округ Нижегородской области	18	6,74
3	Богородский муниципальный округ Нижегородской области	1	0,37
4	Володарский муниципальный округ Нижегородской области	4	1,50
5	Воскресенский муниципальный округ Нижегородской области	2	0,75
6	Гагинский муниципальный округ Нижегородской области	1	0,37
7	Городецкий муниципальный округ Нижегородской области	4	1,50
8	городской округ Воротынский Нижегородской области	4	1,50
9	городской округ город Арзамас Нижегородской области	12	4,49
10	городской округ город Бор Нижегородской области	12	4,49
11	городской округ город Выкса Нижегородской области	19	7,12
12	городской округ город Дзержинск Нижегородской области	17	6,37
13	городской округ город Кулебаки Нижегородской области	3	1,12
14	городской округ город Первомайск Нижегородской области	1	0,37
15	городской округ город Саров Нижегородской области	3	1,12
16	городской округ город Шахунья Нижегородской области	2	0,75
17	городской округ Перевозский Нижегородской области	1	0,37
18	Дивеевский муниципальный округ Нижегородской области	4	1,50
19	Канавинский район города Нижнего Новгорода	9	3,37
20	Ковернинский муниципальный округ Нижегородской области	1	0,37

21	Краснобаковский муниципальный округ Нижегородской области	2	0,75
22	Кстовский муниципальный округ Нижегородской области	14	5,24
23	Ленинский район города Нижнего Новгорода	20	7,49
24	Лысковский муниципальный округ Нижегородской области	1	0,37
25	Московский район города Нижнего Новгорода	15	5,62
26	Нижегородский район города Нижнего Новгорода	11	4,12
27	Павловский муниципальный округ Нижегородской области	5	1,87
28	Пильнинский муниципальный округ Нижегородской области	2	0,75
29	Починковский муниципальный округ Нижегородской области	1	0,37
30	Приокский район города Нижнего Новгорода	11	4,12
31	Сергачский муниципальный округ Нижегородской области	6	2,25
32	Советский район города Нижнего Новгорода	15	5,62
33	Сормовский район города Нижнего Новгорода	16	5,99
34	Сосновский муниципальный округ Нижегородской области	1	0,37
35	Спасский муниципальный округ Нижегородской области	1	0,37
36	Тоншаевский муниципальный округ Нижегородской области	1	0,37
37	Уренский муниципальный округ Нижегородской области	1	0,37
38	Шарангский муниципальный округ Нижегородской области	7	2,62
39	Шатковский муниципальный округ Нижегородской области	3	1,12

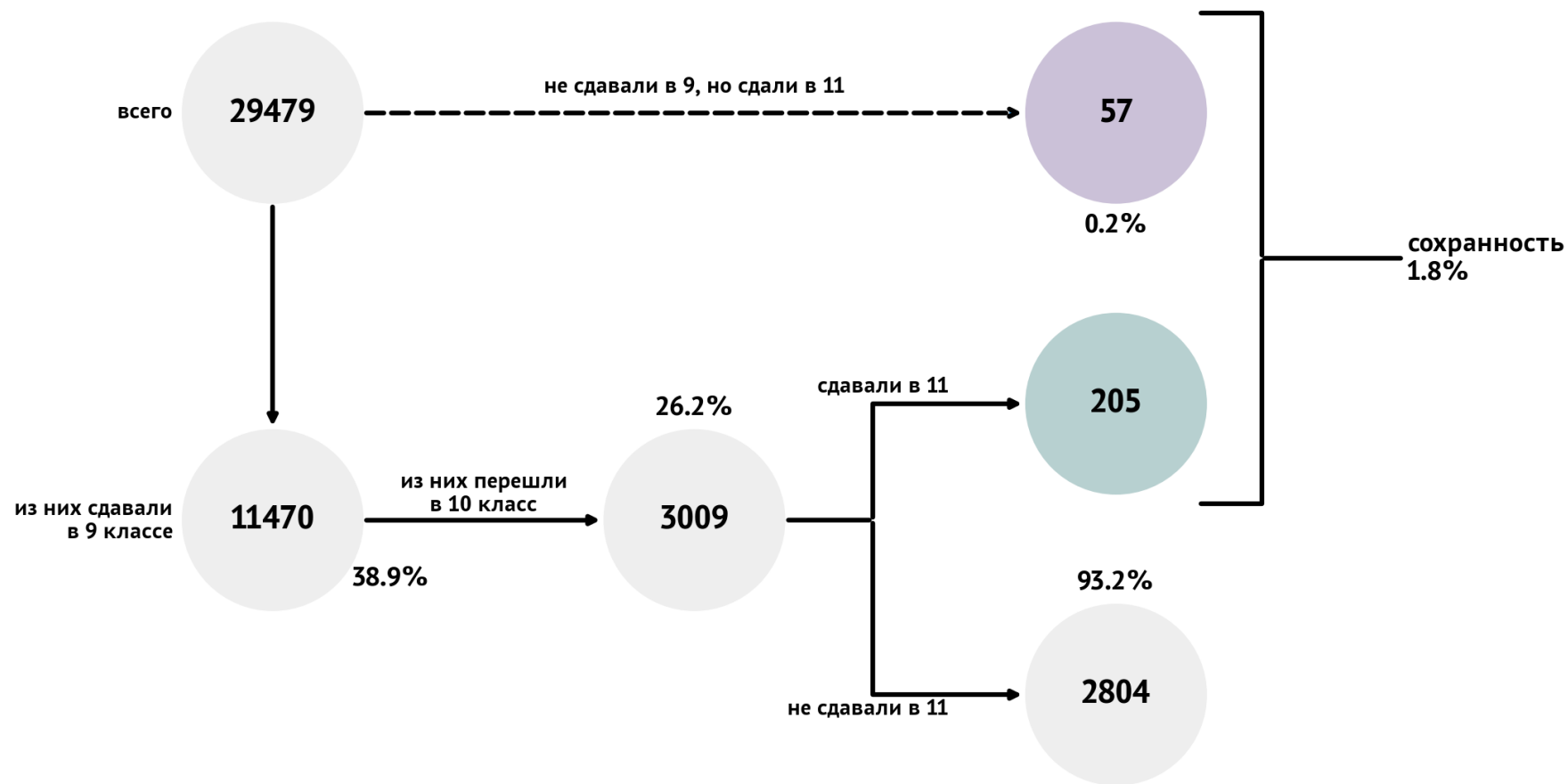
1.6. Прочие характеристики участников экзаменационной кампании (при наличии)

2.3.8.4 Распределение тестовых баллов выпускников, проживающих в городской и сельской местности по предмету География. Анализ диаграммы «Распределение тестовых баллов выпускников, проживающих в городской и сельской местности по предмету География» показал, что, как и в прошлом году, количество участников ЕГЭ по предмету «География», не набравших на экзамене минимальный балл и достигших удовлетворительных результатов среди выпускников, проживает в населенных пунктах сельского типа. Наибольшая доля выпускников, продемонстрировавших знания выше среднего и хорошие знания преобладают среди выпускников населенных пунктов сельского типа, а отличные знания по географии больше демонстрируют выпускники, проживающих в населенных пунктах городского типа.



По данным диаграммы «2.3.8.6 Сохранность выбора предмета География ВТГ-9 и ВТГ-11» количество выпускников, сдававших экзамен в 9 классе, и выбравших географию в качестве ЕГЭ составило всего 205 человек, а 57 человек – не сдавали географию в 9 классе, но решили сдавать ЕГЭ по географии по завершению обучения по программе среднего общего образования. Сохранность выбора предмета «География» составила 1,8%.

Сохранность выбора предмета География | Нижегородская область



1.7. ВЫВОДЫ о характере изменения количества участников ЕГЭ по учебному предмету

На основе приведенных в разделе данных отмечается динамика количества участников ЕГЭ по предмету в целом, по отдельным категориям, видам образовательных организаций, АТЕ и др.; демографическая ситуация, изменение нормативных правовых документов, форс-мажорные обстоятельства в регионе и прочие обстоятельства, существенным образом повлиявшие на изменение количества участников ЕГЭ по предмету.

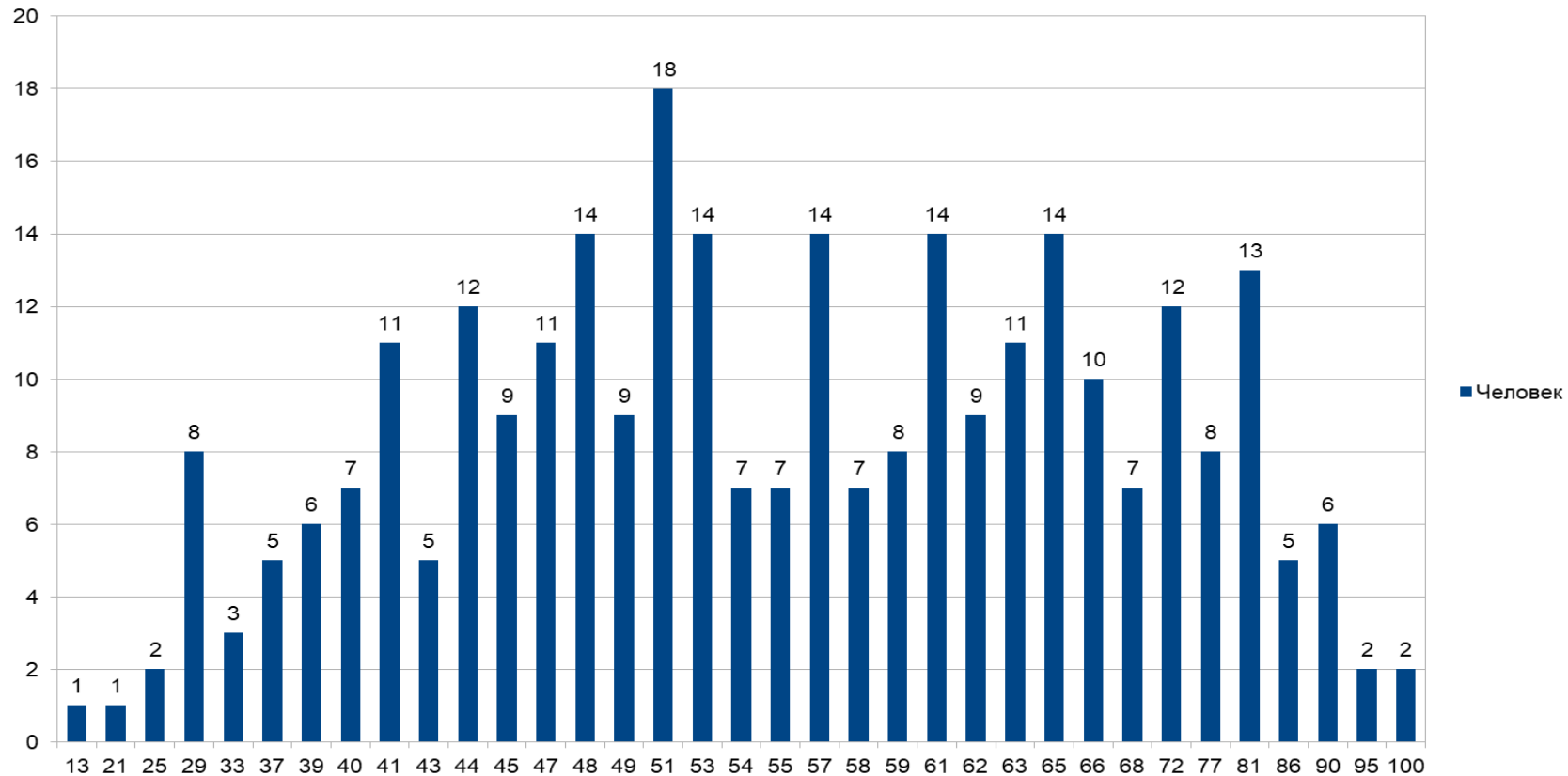
- По данным табл. 2-1 за три года отмечается положительная динамика количества выпускников, сдававших экзамен по географии- 267 человек (на 24 человека больше, чем в 2023 году), что составляет 2,25% от общего числа участников. Увеличение количества участников экзамена по географии в Нижегородской области может объясняться появлением «географических» специальностей и направлений бакалавриата в ВУЗах Нижнего Новгорода с профилирующим экзаменом география.
- В гендерном соотношении (табл.2-2) в 2024 году, как и в предыдущие годы отмечается тенденция увеличение количества девушек, участвующих в ЕГЭ по географии. В 2023 году количество юношей и девушек, сдававших ЕГЭ по географии, практически выровнялось (девушек было всего на 8 чел. больше, чем юношей), а в 2024 году девушек на 19 человек больше, чем юношей. В процентном соотношении доли юношей и девушек за 2 года остались без изменений.
- По данным табл. 2-3 можно сделать вывод, что:
 - из 267 участников ЕГЭ по географии наибольшее число участников - 261 - выпускники текущего года, что на 30 человека больше, чем в прошлом году (2023 – 231 чел.);
 - в 2024 году географию сдавали 6 выпускников СПО, их доля составила 2,25% от общего числа участников экзамена;
- обучающиеся общеобразовательной организации, завершивший освоение образовательной программы по учебному предмету и выпускники с ограниченными возможностями здоровья в 2024 году географию не сдавали.
- Анализ табл. 2-4 «Количество участников экзамена в регионе по типам ОО» позволяет сделать следующие выводы:
 - Анализ количества участников экзамена в регионе по типам ОО Нижегородской области в 2024 году позволяет сделать следующие выводы:
 - положительная динамика отмечается среди выпускников средних общеобразовательных школ, выбравших экзамен по географии: за три года цифра увеличилась с 164 до 213 человек, в процентном соотношении это увеличение составило - 4,97%;
 - с 10 до 17 человек увеличилось количество участников ЕГЭ из гимназий, доля увеличилась на 2,18 %;
 - количество лицеистов, выбравших ЕГЭ по географии на протяжении трех лет стабильно – 8-9 человек;

- количество выпускников средних общеобразовательных школ с углубленным изучением отдельных предметов незначительно увеличилось по сравнению с 2023 годом на 2 человека, в структуре участников по типам учреждение доля не изменилась и составила 6,9 % от общего числа участников экзамена;
- на протяжении трех лет отмечается отрицательная динамика количества выпускников кадетской школы-интерната: число сдававших географию сократилось с 7 в 2022 году до 2 (в 2023г -5 человек);
- выпускники вечерних школ и центров образования в 2023 году не сдавали ЕГЭ по географии, в 2024 г – 1 человек;
- выпускники из категорий Основная общеобразовательная школа и Специальная (коррекционная) школа-интернатов 2024 году не участвовали в ЕГЭ по географии.
- Анализ данных табл. 2-5 позволяет выявить следующее:
 - Количество АТЕ региона, в которых выпускники сдавали ЕГЭ по географии, увеличилось с 30 до 39.
 - Из 267 участников ЕГЭ по географии, 113 (42%) участника из г. Н-Новгорода и 154 из городов и районов Нижегородской области;
 - Лидером по числу сдававших экзамен по географии в 2023 году среди АТЕ стал городской округ город Выкса Нижегородской области - 19 человек;
 - На протяжении отчетного периода стабильно высокое количество выпускников, сдающих ЕГЭ по географии, в Балахнинский муниципальном округе Нижегородской области – 18 чел. (в 2023 -10), городском округе город Дзержинск Нижегородской области – 17 человек (в 2023-18 чел.);
 - В городском округе город Арзамас Нижегородской области, городском округе город Бор Нижегородской области, Кстовском муниципальном округе Нижегородской области количество выпускников изменилось незначительно на 1-2 человека;
 - В остальных АТЕ экзамен по географии выбирали от 1 до 7 человек.
- Количество выпускников из муниципальных районов г. Нижнего Новгорода (табл.2-5) в 2024 году сократилось на 12 человек (в 2023 г – 125 человек), тенденция сокращения выпускников города Нижнего Новгорода, выбирающих экзамен по географии, отмечается с 2022 года.
 - Среди муниципальных районов г. Нижнего Новгорода по количеству участников ЕГЭ является Ленинский район – 20 человек: количество выпускников увеличилось на 3 человека. Количество участников ЕГЭ в Автозаводском районе г. Н. Новгорода – сократилось с 31 человека до 16 – это минимальное количество за 3 года (в 2022 г – 21 чел.), в Нижегородском районе г. Н. Новгорода - 11 человек, в предыдущие годы количество выпускников из этого района 18-20 человек;
 - В Московском районе Нижнего Новгорода отмечается увеличение количества ЕГО с 5 человек до 15 человек;
 - В Сорновском, Советском и Канавинском районах Нижнего Новгорода динамика изменений количества участников ЕГЭ по сравнению с прошлым годом незначительная 1-2 человека.

- Таким образом, можно сделать вывод, что на протяжении 2 лет отмечается увеличение участников ЕГЭ по географии, которое связано, с активным развитием профессий на стыке географической науки и информационных технологий, расширения перечня экзаменов по специальностям в ВУЗах. Девушек, выбиравших экзамен по географии в Нижегородской области больше, чем юношей и эта тенденция сохраняется на протяжении 3 лет. Основная часть участников ЕГЭ – выпускники текущего года СОШ. Изменение количества участников ЕГЭ в регионе по категориям и типам ОО произошли пропорционально изменениям количеству участников ЕГЭ в целом по учебному предмету. Большеее часть сдающих ЕГЭ по географии из образовательных организаций г. Нижнего Новгорода.

РАЗДЕЛ 2. ОСНОВНЫЕ РЕЗУЛЬТАТЫ ЕГЭ ПО ПРЕДМЕТУ

2.1. Диаграмма распределения тестовых баллов участников ЕГЭ по предмету в 2024 г. (количество участников, получивших тот или иной тестовый балл)



2.2. Динамика результатов ЕГЭ по предмету за последние 3 года

Таблица 2-6

№ п/п	Участников, набравших балл	Год проведения ГИА		
		2022 г.	2023 г.	2024 г.
1	ниже минимального балла, %	6,99	6,58	4,49
2	от минимального балла до 60 баллов, %	57,64	53,09	55,81
3	от 61 до 80 баллов, %	27,07	30,86	30,34
4	от 81 до 100 баллов, %	8,3	9,47	9,36

2.3. Результаты ЕГЭ по учебному предмету по группам участников экзамена с различным уровнем подготовки

2.3.1. в разрезе категорий участников ЕГЭ

Таблица 2-7

№ п/п	Категории участников	Доля участников, у которых полученный тестовый балл			
		ниже минимального	от минимального балла до 60 баллов	от 61 до 80 баллов	от 81 до 100 баллов
1.	ВТГ, обучающиеся по программам СОО	4,21	55,56	30,65	9,58
2.	ВТГ, обучающиеся по программам СПО	16,67	66,67	16,67	0
3.	Участники ЕГЭ с ограниченными возможностями здоровья	0	0	0	0

2.3.2. в разрезе типа ОО⁴

Таблица 2-8

№ п/п	Тип ОО	Количество участников, чел.	Доля участников, получивших тестовый балл			
			ниже минимального	от минимального до 60 баллов	от 61 до 80 баллов	от 81 до 100 баллов

⁴ Перечень категорий ОО дополняется / уточняется в соответствии со спецификой региональной системы образования

1	Вечерняя (сменная) общеобразовательная школа	1	0	100	0	0
2	Гимназия	17	0	52,94	23,53	23,53
3	Иное	4	25	50	25	0
4	Кадетская школа-интернат	2	0	50	50	0
5	Колледж	2	0	100	0	0
6	Лицей	9	0	22,22	33,33	44,44
7	Лицей-интернат	1	0	0	100	0
8	Средняя общеобразовательная школа	213	5,16	57,75	30,52	6,57
9	Средняя общеобразовательная школа с углубленным изучением отдельных предметов	18	0	50	33,33	16,67

2.3.3. юношей и девушек

Таблица 2-9

№ п/п	Пол	Количество участников, чел.	Доля участников, получивших тестовый балл			
			ниже минимального	от минимального до 60 баллов	от 61 до 80 баллов	от 81 до 100 баллов
1	женский	143	6,29	58,74	27,97	6,99
2	мужской	124	2,42	52,42	33,06	12,1

2.3.4. в сравнении по АТЕ

Таблица 2-10

№	Наименование АТЕ	Количество	Доля участников, получивших тестовый балл
---	------------------	------------	---

п/п		участников, чел.	ниже минимального	от минимального до 60 баллов	от 61 до 80 баллов	от 81 до 100 баллов
1	Автозаводский район города Нижнего Новгорода	16	6,25	37,5	31,25	25
2	Балахнинский муниципальный округ Нижегородской области	18	11,11	72,22	5,56	11,11
3	Богородский муниципальный округ Нижегородской области	1	0	100	0	0
4	Володарский муниципальный округ Нижегородской области	4	0	50	50	0
5	Воскресенский муниципальный округ Нижегородской области	2	0	50	50	0
6	Гагинский муниципальный округ Нижегородской области	1	0	0	100	0
7	Городецкий муниципальный округ Нижегородской области	4	0	50	50	0
8	городской округ Воротынский Нижегородской области	4	0	75	25	0
9	городской округ город Арзамас Нижегородской области	12	0	33,33	58,33	8,33
10	городской округ город Бор Нижегородской области	12	0	41,67	50	8,33
11	городской округ город Выкса Нижегородской области	19	5,26	63,16	10,53	21,05
12	городской округ город Дзержинск Нижегородской области	17	0	52,94	47,06	0
13	городской округ город Кулебаки Нижегородской области	3	0	100	0	0
14	городской округ город Первомайск Нижегородской области	1	0	0	0	100
15	городской округ город Саров Нижегородской области	3	0	0	100	0

№ п/п	Наименование АТЕ	Количество участников, чел.	Доля участников, получивших тестовый балл			
			ниже минимального	от минимального до 60 баллов	от 61 до 80 баллов	от 81 до 100 баллов
16	городской округ город Шахунья Нижегородской области	2	0	100	0	0
17	городской округ Перевозский Нижегородской области	1	0	100	0	0
18	Дивеевский муниципальный округ Нижегородской области	4	0	75	25	0
19	Канавинский район города Нижнего Новгорода	9	11,11	88,89	0	0
20	Ковернинский муниципальный округ Нижегородской области	1	0	100	0	0
21	Краснобаковский муниципальный округ Нижегородской области	2	0	50	50	0
22	Кстовский муниципальный округ Нижегородской области	14	14,29	57,14	14,29	14,29
23	Ленинский район города Нижнего Новгорода	20	10	45	40	5
24	Лысковский муниципальный округ Нижегородской области	1	0	0	100	0
25	Московский район города Нижнего Новгорода	15	6,67	73,33	20	0
26	Нижегородский район города Нижнего Новгорода	11	0	63,64	18,18	18,18
27	Павловский муниципальный округ Нижегородской области	5	0	40	60	0
28	Пильнинский муниципальный округ Нижегородской области	2	0	50	0	50
29	Починковский муниципальный округ Нижегородской области	1	0	100	0	0

№ п/п	Наименование АТЕ	Количество участников, чел.	Доля участников, получивших тестовый балл			
			ниже минимального	от минимального до 60 баллов	от 61 до 80 баллов	от 81 до 100 баллов
30	Приокский район города Нижнего Новгорода	11	0	63,64	27,27	9,09
31	Сергачский муниципальный округ Нижегородской области	6	16,67	50	33,33	0
32	Советский район города Нижнего Новгорода	15	6,67	53,33	20	20
33	Сормовский район города Нижнего Новгорода	16	0	56,25	37,5	6,25
34	Сосновский муниципальный округ Нижегородской области	1	0	100	0	0
35	Спасский муниципальный округ Нижегородской области	1	0	0	100	0
36	Тоншаевский муниципальный округ Нижегородской области	1	0	100	0	0
37	Уренский муниципальный округ Нижегородской области	1	0	0	100	0
38	Шарангский муниципальный округ Нижегородской области	7	0	57,14	28,57	14,29
39	Шатковский муниципальный округ Нижегородской области	3	0	0	100	0

2.4. Выделение перечня ОО, продемонстрировавших наиболее высокие и низкие результаты ЕГЭ по предмету

2.4.1. Перечень ОО, продемонстрировавших наиболее высокие результаты ЕГЭ по предмету

Невозможно выделить образовательные организации продемонстрировавших наиболее высокие результаты ЕГЭ по предмету, так как количество участников меньше, чем необходимо для проведения анализа.

2.4.2. Перечень ОО, продемонстрировавших низкие результаты ЕГЭ по предмету

Невозможно выделить образовательные организации продемонстрировавших наиболее высокие результаты ЕГЭ по предмету, так как количество участников меньше, чем необходимо для проведения анализа.

2.5. ВЫВОДЫ о характере изменения результатов ЕГЭ по предмету

На основе приведенных в разделе показателей: описываются значимые изменения в результатах ЕГЭ 2024 г. по учебному предмету относительно результатов ЕГЭ 2022 г. и 2023 г., аргументируется значимость приведенных изменений.

На основе приведенных в разделе показателей можно сделать следующие выводы о характере изменения результатов ЕГЭ по географии в 2024 году:

- Кривая столбиков диаграммы распределения тестовых баллов участников ЕГЭ по предмету в 2024 году в Нижегородской области в целом, сопоставима с диаграммой 2023 года.
 - Количество выпускников, получивших на экзамене неудовлетворительные результаты ниже, чем в прошлом.
 - Количество выпускников, получивших сто балльные результаты осталось на том же уровне, что в 2022 и 2023 году – 2 человека.
 - Отмечается снижение доли не преодолевших минимальный балл по географии- за три года этот показатель снизился на 2,5% с 6,99% (2022г) до 4,49 % (2024г) при этом процент выпускников, набравших на экзамене от минимального балла до 60 баллов увеличился на 2,72%;
 - В группе участников ЕГЭ, набравших балл от 61 до 80 баллов, % и от 81 до 100 баллов, % показатели на протяжении 2 лет стабильны.
- В разрезе категорий участников ЕГЭ (табл. 2-7) результаты по географии в Нижегородской области улучшились. На протяжении 3 лет отмечается снижение доли выпускников текущего года, обучающиеся по программам СОО, набравших балл ниже минимального. В 2024 год этот показатель равен 4,21% (в 2023 году был равен 6,67 %, в 2022 году - 6,52 %).
 - Доля выпускников текущего года, обучающихся по программам СПО, не набравших минимального количества баллов на протяжении 3 лет остается на уровне показателя 2021 года и равна нулю.
 - Участники ЕГЭ с ограниченными возможностями здоровья в 2024 году экзамен не сдавали.
 - Лучшие результаты в разрезе типа ОО (табл. 2.8) в 2024 году продемонстрировали выпускники лицеев и гимназий: доля выпускников, получивших тестовый балл ниже минимального в данных типах ОО равна 0, а доля выпускников, набравших от 81 до 100 баллов равна 44,44% и 23,53 соответственно. Эта тенденция сохраняется на протяжении нескольких лет.
 - Самая многочисленная категория (213 чел.) – выпускники средних общеобразовательных школ в 2024 году также сдали экзамен лучше, чем в прошлом. Об этом свидетельствует динамика доли участников, получивших на экзамене тестовый балл ниже минимального – в 2023 году этот показатель был равен 16,63%, а в 2024 сократился до 5,16% и динамика доли участников,

получивших тестовый балл от 61 до 80 баллов – в 2023 г доля была равна 11,63%, а в 2024 году показатель вырос на 18,89% и составил 30,52%.

- Выпускники средних общеобразовательных школ с углубленным изучением отдельных предметов продемонстрировали результаты в целом сопоставимые с прошлогодними. Доля участников, получивших тестовый балл ниже минимального равна нулю, несколько сократилась доля участников данного типа ОО, получивших тестовый балл от 61 до 80 баллов с 37,5% до 33,33%, но на такое же количество процентов (4,17) выросла доля участников, получивших тестовый балл от 81 до 100 баллов - 16,67%.
- Анализ данных таблицы 2-9 позволяет сделать вывод, что юноши лучше мотивированы и подготовлены к экзамену по географии, т.к. только 2,42 % юношей получили тестовый балл, ниже минимального, в то время как среди девушек этот показатель составляет 6,29%. Выше доля юношей, получивших тестовый балл от 61 до 80 баллов (33,06%) и тестовый балл от 81 до 100 баллов (12,1%) у девушек эти же показатели ниже, примерно, на 5% - 27,97% и 6,99% соответственно.
- В прошлом году наибольшая доля участников ЕГЭ (таблица 2 -10), получивших от 81 до 100 баллов, была отмечена в следующих АТЕ: городской округ Семеновский Нижегородской области – 100% (1 участник ЕГЭ), Дальнеконстантиновский муниципальный округ Нижегородской области – 50% (1 из 2 участников ЕГЭ) и Дивеевский муниципальный округ Нижегородской области – 50% (1 из 2 участников ЕГЭ). Анализ результатов выпускников в разрезе АТЕ показал, что в вышеперечисленных АТЕ в 2024 году экзамен по географии не сдавали.
- Наибольшая доля участников ЕГЭ, получивших от 81 до 100 баллов, в 2024 году зафиксирована в городском округе город Первомайск Нижегородской области -100% (1 чел.)
- В 13 АТЕ (Володарский муниципальный округ Нижегородской области, Воскресенский муниципальный округ Нижегородской области, Гагинский муниципальный округ Нижегородской области, Городецкий муниципальный округ Нижегородской области, городской округ город Арзамас Нижегородской области, городской округ город Бор Нижегородской области, Володарский муниципальный округ Нижегородской области, Воскресенский муниципальный округ Нижегородской области, Гагинский муниципальный округ Нижегородской области, Городецкий муниципальный округ Нижегородской области, городской округ, город Арзамас Нижегородской области и городской округ город Бор Нижегородской области) доля участников ЕГЭ-ВТГ, получивших от 81 до 100 баллов, имеет максимальные значения от 50 до 100%
- Наибольшая доля участников 16,67%, получивших тестовый балл ниже минимального, в прошлом году было зафиксирована в трех АТЕ: Шарангский муниципальный округ Нижегородской области (1 человек из 6), город Дзержинск Нижегородской области (3 человека из 18) и Сормовский район города Нижнего Новгорода (3 человека из 18), в этом году в названных АТЕ доля выпускников, получивших на экзамене балл ниже минимального равна 0.

- В этом году наибольшая доля участников, получивших тестовый балл ниже минимального отмечается в Кстовском муниципальном округе Нижегородской области 14,29% (2 человека из 14) и Сергачском муниципальном округе Нижегородской области - 16,67% (1 человека из 6).
- Так как количество участников ЕГЭ по географии в 2024 году в Нижегородской области в каждой ОО не превышало 1-5 человек, невозможно выделить образовательные организации, (данные пунктов 2.4.1. и 2.4.2.) продемонстрировавших наиболее высокие/низкие результаты ЕГЭ по предмету.

Таким образом, подводя итог, можно отметить, что в 2024 году выпускники Нижегородской области по ряду показателей (увеличение доли участников, набравших от 61 до 80 баллов, увеличение доли участников, получивших от 81 до 100 баллов среди выпускников лицеев, гимназий, стабильное наличие выпускников, получивших на экзамене сто балльные результаты) достигли более высоких результатов, чем в прошлом и позапрошлом. Вероятно, выпускники начали более осознанно подходить к вопросу подготовки к предмету по выбору для сдачи ЕГЭ, педагогами учтен опыт проблемных заданий на экзаменах прошлых лет.

Системная методическая работа, проводимая преподавателями кафедры естественнонаучного образования ГБОУ ДПО НИРО в рамках курсовых мероприятий, консультаций, вебинаров по актуальным для Нижегородской области проблемам подготовки к ЕГЭ, выявленным в ходе анализа результатов ЕГЭ по географии 2023 года, также повлияла на положительную динамику по основным позициям результатов ЕГЭ.

Раздел 3. АНАЛИЗ РЕЗУЛЬТАТОВ ВЫПОЛНЕНИЯ ЗАДАНИЙ КИМ⁵

а. Краткая характеристика КИМ по учебному предмету

В содержание экзаменационной работы 2024 года включены все основные разделы школьного курса географии:

- география в современном мире;
- географическая среда как сфера взаимодействия общества и природы;
- население мира;
- мировое хозяйство;
- регионы и страны мир;
- география России;
- место России в современном мире;

⁵ При формировании отчетов по иностранным языкам рекомендуется выделять отдельные подразделы по устной и по письменной частям экзамена.

– глобальные проблемы человечества.

Количество заданий, проверяющих знание отдельных разделов школьного курса географии, определяется с учётом значимости отдельных элементов содержания и необходимости полного охвата требований к уровню подготовки выпускников.

Все задания в использованных в регионе вариантах КИМ были представлены традиционными вариантами в соответствии со «Спецификацией контрольных измерительных материалов для проведения в 2024 году единого государственного экзамена по географии»: проверялись как знание географических явлений и процессов в геосферах и географических особенностей природы, населения и хозяйства отдельных территорий, так и умение анализировать географическую информацию, представленную в различных формах, способность применять географические знания и информацию в учебных ситуациях и в реальных жизненных условиях для решения различных учебных и практико-ориентированных задач.

Каждый вариант экзаменационной работы включает в себя 29 заданий, которые различаются содержанием и уровнем сложности.

Работа содержала 21 задание с кратким ответом, ответами к которым являются число, последовательность цифр или слово (словосочетание).

В экзаменационной работе представлены следующие разновидности заданий с кратким ответом:

- задания, требующие записать ответ в виде числа;
- задания, требующие записать ответ в виде слова;
- задания на установление соответствия географических объектов и их характеристик;
- задания, требующие вписать в текст на местах пропусков ответы из предложенного списка;
- задания с выбором нескольких правильных ответов из предложенного списка;
- задания на установление правильной последовательности элементов.

Работа содержала 8 заданий с развёрнутым ответом, в которых требовалось записать полный и обоснованный ответ на поставленный вопрос.

В работе используются задания базового, повышенного и высокого уровней сложности.

Задания базового уровня проверяют овладение экзаменуемыми наиболее значимым содержанием в объёме и на уровне, обеспечивающих способность ориентироваться в потоке поступающей информации (знание основных фактов; понимание смысла основных категорий и понятий, причинно-следственных связей между географическими объектами и явлениями). Для выполнения заданий повышенного уровня требуется овладение содержанием, необходимым для дальнейшей успешной профессионализации в области географии.

Задания высокого уровня подразумевают овладение содержанием на уровне, обеспечивающем способность к творческому применению знаний и умений. При их выполнении требуется продемонстрировать способность интегрировать знания из различных областей школьного курса географии для решения географических задач в новых для экзаменуемых ситуациях.

Основные умения и способы действий, проверяемые заданиями экзаменационной работы 2024 года:

1. Определять проблемы взаимодействия географической среды и общества, аспекты глобальных проблем, которые могут быть решены средствами географических наук
2. Выбирать и использовать источники географической информации для определения положения объектов в пространстве, описывать положение и взаиморасположение географических объектов в пространстве
3. Вычленять географическую информацию, необходимую для подтверждения тех или иных тезисов
4. Владеть географической терминологией и системой географических понятий, различать географические процессы и явления и распознавать их проявления в повседневной жизни
5. Владеть географической терминологией и системой географических понятий; использовать географические знания о природе Земли и России, о мировом хозяйстве и хозяйстве России, населении мира и России, об особенностях взаимодействия природы и общества для решения задач
6. Использовать знания об основных географических закономерностях для определения и сравнения свойств изученных географических объектов
7. Проводить классификацию географических объектов, процессов и явлений
8. Устанавливать взаимосвязи между социально-экономическими и геоэкологическими процессами и явлениями
9. Определять и сравнивать по географическим картам разного содержания и другим источникам географической информации качественные и количественные показатели
10. Определять по источникам информации тенденции развития природных, социально-экономических и геоэкологических объектов, процессов и явлений
11. Представлять в различных формах географическую информацию
12. Объяснять изученные социально-экономические и геоэкологические процессы и явления

13. Оценивать географические факторы, определяющие сущность и динамику важнейших социально-экономических и геоэкологических процессов, решение проблем, имеющих географические аспекты
14. Оценивать различные подходы к решению геоэкологических проблем и различные точки зрения по актуальным экологическим и социально-экономическим проблемам;
15. Составлять географические прогнозы

Достижение ряда предметных результатов в разных вариантах экзаменационной работы может проверяться на содержании различных разделов школьного курса географии.

Содержательные особенности КИМ, использованного в регионе на примере открытого варианта (302)

№ задания	Проверяемые элементы содержания	Краткое описание особенностей задания
1.	1.2 Картографический метод исследования в географии. Карта как источник географической информации	Политическая карта мира
2.	2.3 Атмосфера и климат Земли.	Таблица с данными значений температуры и относительной влажности воздуха
3.	2.3 Атмосфера и климат Земли. Агроклиматические ресурсы	
4.	2.4 Гидросфера и водные ресурсы	
5.	3.1 Численность и воспроизводство населения. Численность населения мира и динамика её изменения. Воспроизводство населения, его типы и особенности в странах с различным уровнем социально-экономического развития (демографический взрыв, демографический кризис, старение населения)	Текст о демографических особенностях населения Вьетнама
6.	6.3 Размещение населения России. Основная полоса расселения	
7.	3.7 Структура занятости населения в странах с различным уровнем социально-экономического развития	Диаграммы, отражающие распределение в странах экономически активного населения по секторам экономики
8.	3.1 Численность населения мира и динамика её изменения. Воспроизводство населения, его типы и особенности в странах с различным уровнем социально-	

	экономического развития (демографический взрыв, демографический кризис, старение населения)	
9.	4.3 Сельское хозяйство мира. Ведущие страны-производители и экспортёры основных видов сельскохозяйственной продукции	
10.	4.2 География ведущих отраслей промышленности мира. Ведущие страны-производители и экспортёры основных видов промышленной продукции	Таблица «Динамика объёмов производства продукции добывающей промышленности» (в % к предыдущему году)
11.	1.2 Источники географической информации. Картографический метод исследования в географии. Карта как источник географической информации	Топографическая карта
12.	3.5 Миграции населения. Основные направления и типы миграций 6.2 Россия на геодемографической карте мира. Демографический потенциал России. Численность населения России, её динамика 6.3 Размещение населения России. Основная полоса расселения 6.4 Система городских и сельских поселений Российской Федерации. Крупнейшие городские агломерации России	
13.	2.1 Развитие земной коры во времени. Геологическая хронология. Этапы геологической истории земной коры	
14.	1.2 Источники географической информации. Картографический метод исследования в географии. Карта как источник географической информации	Карта часовых поясов России, Административно-территориальная карта России
15.	4.2 География ведущих отраслей промышленности мира. Ведущие страны-производители и экспортёры основных видов промышленной продукции	Данные из текста задания
16.	3.5 Миграции населения. Основные направления и типы миграций в России 6.2 Демографический потенциал России. Численность населения России, её динамика	Таблица «Распределение числа мигрантов по основным потокам передвижения в Тверской области, 2020 г.» (тыс. человек)
17.	5.1 Классификации и типология стран мира. Основные типы стран. Формы правления стран мира, особенности их пространственного размещения. Формы государственного устройства и их распространение в мире	Краткое описание страны в тексте задания, Политическая карта мира

	5.2 Особенности экономико-географического положения, природно-ресурсного капитала, населения, хозяйства регионов и крупных стран мира	
18.	6. Место России в современном мире 6.5 Россия на геоэкономической карте мира. Природно-ресурсный потенциал России. Современные тенденции изменения отраслевой и территориальной структуры хозяйства России. Специализация и особенности промышленного производства в России 6.2 Россия на геодемографической карте мира. Демографический потенциал России. Численность населения России, её динамика 6.3 Размещение населения России. Основная полоса расселения	Краткое описание региона России в тексте задания, Административно-территориальная карта России
19.	3.4 Городское и сельское расселение. Сущность и географические закономерности глобального процесса урбанизации. Проблемы урбанизации и их географические аспекты	Карта «Южная Америка и Панама. Доля городского населения»
20.	3.4 Городское и сельское расселение. Сущность и географические закономерности глобального процесса урбанизации. Проблемы урбанизации и их географические аспекты	Карта «Южная Америка и Панама. Доля городского населения»
21.	6 Место России в современном мире 6.6 Географические районы России	Данные текста «ССК «Звезда» построил два уникальных судна», Административно-территориальная карта России
22.	6.5 Россия на геоэкономической карте мира. Импортзамещение как фактор развития российской экономики.	Данные текста «ССК «Звезда» построил два уникальных судна»
23.	6.5 Россия на геоэкономической карте мира. Транспортная система России. Роль и место России в международном географическом разделении труда	Данные текста «ССК «Звезда» построил два уникальных судна»
24.	3.6 Качество жизни населения. Ожидаемая продолжительность жизни и её различия по странам мира	Таблица «Основные демографические показатели некоторых стран и территорий Южной Америки и Африки в 2017 г.», таблица «Показатели социально-экономического развития некоторых стран Южной Америки и Африки в 2017 г.»

25.	4.3 Сельское хозяйство мира. Современные тенденции развития отрасли.	Таблица «Показатели социально-экономического развития некоторых стран Южной Америки и Африки в 2017 г.»
26.	3.1 Численность и воспроизводство населения. Численность населения мира и динамика её изменения. Воспроизводство населения, его типы и особенности в странах с различным уровнем социально-экономического развития (демографический взрыв, демографический кризис, старение населения).	Половозрастная пирамида Исландии в 2022 г.
27.	2.3 Атмосфера и климат Земли. Агроклиматические ресурсы	Карта климатических поясов Земли
28.	1.2 Источники географической информации	Данные из текста задания
29.	2.9 Природопользование	Данные из текста задания

Оценивание правильности выполнения заданий, предусматривающих краткий ответ, осуществляется с использованием специальных аппаратно- программных средств.

Правильное выполнение каждого из заданий 1–4, 6–11, 13–21 оценивается 1 баллом. Задание считается выполненным верно, если ответ записан в той форме, которая указана в инструкции по выполнению задания, и полностью совпадает с эталоном ответа. В ответах на задания 6, 9, 10 порядок записи символов значения не имеет.

Правильное выполнение задания 5 оценивается 2 баллами. Задание считается выполненным верно, если ответ записан в той форме, которая указана в инструкции по выполнению задания, и полностью совпадает с эталоном ответа: каждый символ в ответе стоит на своём месте, лишние символы в ответе отсутствуют. Выставляется 1 балл, если на любой одной позиции ответа записан не тот символ, который представлен в эталоне ответа. Во всех других случаях выставляется 0 баллов. Если количество символов в ответе больше требуемого, выставляется 0 баллов вне зависимости от того, были ли указаны все необходимые символы.

Правильное выполнение задания 12 оценивается 2 баллами. Задание считается выполненным верно, если ответ записан в той форме, которая указана в инструкции по выполнению задания, каждый символ присутствует в ответе, в ответе отсутствуют лишние символы. Порядок записи символов в ответе значения не имеет. Выставляется 1 балл, если только один из символов, указанных в ответе, не соответствует эталону (в том числе есть один лишний символ наряду с остальными верными) или только один символ отсутствует; во всех других случаях выставляется 0 баллов.

Развёрнутые ответы проверялись по критериям экспертами предметной комиссии по географии Нижегородской области.

За выполнение каждого из заданий 22 и 23 выставляется от 0 до 1 балла; за выполнение заданий 24 –28 – от 0 до 2 баллов; за выполнение задания 29 – от 0 до 3 баллов.

Изменения в КИМ ЕГЭ 2024 года в сравнении с КИМ 2023 года: из экзаменационной работы 2024 г. исключены задания 21 и 22 (по нумерации КИМ ЕГЭ 2023 г.) с топографической картой (определение азимута и построение профиля).

Общее количество заданий в экзаменационной работе сократилось с 31 до 29.

Максимальный первичный балл сократился с 43 до 38.

в. Анализ выполнения заданий КИМ

Анализ выполнения КИМ в разделе 3.2. выполняется на основе всего массива результатов участников основного дня основного периода ЕГЭ по учебному предмету в субъекте Российской Федерации вне зависимости от выполненного участником экзамена варианта КИМ.

Анализ проводится в соответствии с методическими традициями предмета и особенностями экзаменационной модели по предмету (например, по группам заданий одинаковой формы, по видам деятельности, по тематическим разделам и т.п.).

Анализ может проводиться в контексте основных направлений / приоритетов развития региональной системы общего образования.

Анализ проводится не только на основе среднего процента выполнения, но и на основе результатов выполнения каждого задания группами участников ЕГЭ с разными уровнями подготовки (не достигшие минимального балла, группы с результатами от минимального балла до 60, от 61 до 80 и от 81 до 100 т.б.). Рекомендуется рассматривать задания, проверяющие один и тот же элемент содержания / вид деятельности, в совокупности с учетом их уровней сложности.

При статистическом анализе выполнения заданий, система оценивания которых предполагает оценивание по нескольким критериям (например, в КИМ по русскому языку задание с развернутым ответом предполагает оценивание по 12 критериям), следует считать единицами анализа отдельные критерии.

Статистический анализ выполнения заданий КИМ в 2024 году Основные статистические характеристики выполнения заданий КИМ в 2024 году

Таблица 0-3

Номер задания в КИМ	Проверяемые элементы содержания / умения	Уровень сложности задания	Процент выполнения задания в субъекте Российской Федерации ⁶ в группах участников экзамена с разными уровнями подготовки
---------------------	--	---------------------------	---

⁶ Вычисляется по формуле $p = \frac{N}{nm} \cdot 100\%$, где N – сумма первичных баллов, полученных всеми участниками группы за выполнение задания, n – количество участников в группе, m – максимальный первичный балл за задание.

			средний, %	в группе не преодолевших минимальный балл, %	в группе от минимального до 60 т.б.	в группе от 61 до 80 т.б.	в группе от 81 до 100 т.б.
1	Источники географической информации. Карта как источник географической информации	Б	88,19	46,67	85,19	98,81	96,30
2	Атмосфера и климат Земли	Б	72,57	60,00	66,05	83,33	85,19
3	Агроклиматические ресурсы. Природно-ресурсный потенциал России	Б	79,86	33,33	75,31	90,48	100,00
4	Гидросфера и водные ресурсы. Мировой океан. Закономерности распространения основных форм рельефа на поверхности Земли	Б	51,39	26,67	34,57	73,81	96,30
5	Тектоника литосферных плит. Тектонические структуры. Взаимосвязь тектонических структур и форм рельефа. Закономерности распространения основных форм рельефа. Эндогенные и экзогенные процессы рельефо- образования. Антропогенный рельеф.	Б	59,90	33,33	47,22	79,17	90,74
6	Атмосфера и климат Земли.	Б	69,79	6,67	58,02	94,05	100,00
7	Гидросфера и водные ресурсы.	Б	71,18	60,00	60,49	84,52	100,00
8	Мировой океан как часть гидросферы.	Б	76,39	46,67	66,67	92,86	100,00

Номер задания в КИМ	Проверяемые элементы содержания / умения	Уровень сложности задания	Процент выполнения задания в субъекте Российской Федерации ⁶ в группах участников экзамена с разными уровнями подготовки				
			средний, %	в группе не преодолевших минимальный балл, %	в группе от минимального до 60 т.б.	в группе от 61 до 80 т.б.	в группе от 81 до 100 т.б.
9	Ведущие страны - экспортёры основных видов промышленной и сельскохозяйственной продукции. Основные международные магистрали и транспортные узлы. Специализация и особенности промышленного производства в России. АПК России. Транспортная система России	Б	54,86	6,67	44,44	71,43	92,59
10	Численность населения России, её динамика. Специализация и особенности промышленного производства в России. АПК России	Б	82,29	33,33	75,93	97,62	100,00
11	Карта как источник географической информации. Атмосфера и климат Земли.	Б	70,49	20,00	67,28	78,57	92,59
12	Воспроизводство населения. Демографическая политика. Сущность и географические закономерности глобального процесса урбанизации. Миграции населения. Международное географическое разделение труда. Отрасли международной специализации. Международная экономическая интеграция	Б	84,90	43,33	79,32	98,81	98,15

Номер задания в КИМ	Проверяемые элементы содержания / умения	Уровень сложности задания	Процент выполнения задания в субъекте Российской Федерации ⁶ в группах участников экзамена с разными уровнями подготовки				
			средний, %	в группе не преодолевших минимальный балл, %	в группе от минимального до 60 т.б.	в группе от 61 до 80 т.б.	в группе от 81 до 100 т.б.
13	Геологическая хронология. Этапы геологической истории земной коры	Б	69,79	13,33	59,26	90,48	100,00
14	Карта как источник географической информации	Б	60,07	13,33	53,09	75,00	81,48
15	Ресурсообеспеченность	Б	77,08	26,67	69,14	95,24	96,30
16	Численность населения России, её динамика	Б	63,19	0,00	48,15	94,05	92,59
17	Особенности географического положения, природы, населения и хозяйства крупных стран мира. Основные типы стран мира, формы правления стран мира, особенности их пространственного размещения. Формы государственного устройства и их распространение в мире. География религий в современном мире	П	26,74	0,00	16,67	35,71	74,07
18	Географические районы России. Современные тенденции изменения отраслевой и территориальной структуры хозяйства России	В	59,38	13,33	41,36	89,29	100,00
19	Городское и сельское расселение	П	78,82	20,00	71,60	96,43	100,00
20	Городское и сельское расселение	Б	84,72	20,00	81,48	97,62	100,00

Номер задания в КИМ	Проверяемые элементы содержания / умения	Уровень сложности задания	Процент выполнения задания в субъекте Российской Федерации ⁶ в группах участников экзамена с разными уровнями подготовки				
			средний, %	в группе не преодолевших минимальный балл, %	в группе от минимального до 60 т.б.	в группе от 61 до 80 т.б.	в группе от 81 до 100 т.б.
21	География в современном мире. Географическая среда как сфера взаимодействия общества и природы. Население мира. Мировое хозяйство. Регионы и страны мира. Место России в современном мире. Глобальные проблемы человечества	Б	43,40	0,00	24,07	71,43	96,30
22	География в современном мире. Географическая среда как сфера взаимодействия общества и природы. Население мира. Мировое хозяйство. Регионы и страны мира. Место России в современном мире. Глобальные проблемы человечества	Б	44,44	6,67	33,33	61,90	77,78
23	География в современном мире. Географическая среда как сфера взаимодействия общества и природы. Население мира. Мировое хозяйство. Регионы и страны мира. Место России в современном мире. Глобальные проблемы человечества	П	45,49	6,67	32,72	63,10	88,89
24	Качество жизни населения	П	56,94	3,33	39,20	87,50	98,15
25	Сельское хозяйство мира	П	26,04	0,00	12,35	39,29	81,48

Номер задания в КИМ	Проверяемые элементы содержания / умения	Уровень сложности задания	Процент выполнения задания в субъекте Российской Федерации ⁶ в группах участников экзамена с разными уровнями подготовки				
			средний, %	в группе не преодолевших минимальный балл, %	в группе от минимального до 60 т.б.	в группе от 61 до 80 т.б.	в группе от 81 до 100 т.б.
26	Географическая среда как сфера взаимодействия общества и природы. Население мира. Мировое хозяйство. Регионы и страны мира. Место России в современном мире. Глобальные проблемы человечества	В	26,04	0,00	12,96	39,29	77,78
27	Географическая среда как сфера взаимодействия общества и природы. Население мира. Мировое хозяйство. Регионы и страны мира. Место России в современном мире. Глобальные проблемы человечества	В	44,79	3,33	22,22	77,98	100,00
28	Карта как источник географической информации	В	44,97	6,67	25,62	75,00	88,89
29 К1	Географическая среда как сфера взаимодействия общества и природы. Мировое хозяйство. Регионы и страны мира. Место России в современном мире. Глобальные проблемы человечества	В	41,49	3,33	29,94	55,95	87,04
29 К2			61,81	6,67	48,15	85,71	100,00

Для анализа основных статистических характеристик заданий используется обобщенный план варианта КИМ по предмету (см. Спецификацию КИМ для проведения ЕГЭ по учебному предмету в 2024 году) с указанием средних по региону процентов выполнения заданий каждой линии, каждого критерия оценивания многокритериальных заданий (Таб. 2-13).

Выявление сложных для участников ЕГЭ заданий

В рамках выполнения анализа, по меньшей мере, необходимо указать линии заданий с наименьшими процентами выполнения среди них отдельно выделить:

Анализируя результаты выполнения заданий, представленные в табл.2-13, можно сделать следующий вывод: в целом, участники ЕГЭ с заданиями экзаменационной работы справились достаточно успешно.

Средний процент выполнения заданий базового уровня, которые можно отметить как успешно выполненные (процент выполнения более 50), находится в интервале от 51,39% до 88,19% (в 2023 г от 54,65% до 89,59 %): 1, 2,3,4,5,6,7,8,9,10,11,12,13,14,15,16,20.

Значительно лучше, чем в прошлом и позапрошлом году во всех группах участников экзамена с разными уровнями подготовки выполнено задание 9 базового уровня сложности, которое в прошлом году было отнесено к категории сложных для выпускников Нижегородской области. Средний процент выполнения данного задания в 2024 году - 54,86% (в 2023г - 25,65%, в 2022 г -33,20%).

Несколько хуже, чем в прошлом году выпускниками 2024 года было выполнено задание 4 базового уровня сложности. Средний процент выполнения данного задания составил 51,39%, а в 2023 г – 54,65%. Однако, при снижении показателя выполнения в целом, следует отметить, что снижение процента выполнения произошло только в группе выпускников, набравших от минимального до 60 т.б. - 34,57% (в прошлом году средний процент выполнения этого задания выпускниками данной группы составил 45,33%). В остальных группах участников экзамена с разными уровнями подготовки средний процент выполнения данного задания вырос: у выпускников с низким уровнем подготовки процент выполнения данного задание составил - 26,67, что на 3% выше, чем в прошлом году, в группе выпускников, набравших на экзамене от 61 до 80 т. баллов средний процент выполнения 73,81% (в 2023- 69,23%) и в группе участников ЕГЭ, набравших от 81 до 100 баллов средний процент выполнения, составил 96,30% (в 2023 г – 87,23).

Несколько снизился процент выполнения задания 8 базового уровня сложности – с 82,16% до 76,39%. В 2024 году с этим заданием было сложнее справиться выпускникам в группе набравших от минимального до 60 т.б. – средний процент выполнения 66,67% (в 2023г - 76,67%) и выпускникам в группе набравших от 61 до 80 т.б – средний процент выполнения 92,86% (в 2023г -96,15%). В группе выпускников, набравших от 81 до 100 баллов средний процент выполнения, не изменился по сравнению с прошлым годом – 100%, а в группе не преодолевших минимальный порог средний процент выполнения данного задания стал лучше – 46,67 (в 2023г -41,18%).

Сложнее в этом году для всех групп участников оказалось задание 11, направленное на проверку умения использовать знания об основных географических закономерностях для определения и сравнения свойств изученных географических объектов, явлений и процессов. Средний процент выполнения этого задания 70,49% (в 2023 г -82,86%). В группе выпускников с низким уровнем подготовки средний процент выполнения данного задания – 20% (в 2023 г - 47,06%), в группе выпускников, набравших от минимального до 60 т.б. – 67,28 (в 2023г -76,67%), в группе выпускников, набравших на экзамене от 61 до 80 баллов средний процент выполнения 78,57% (в 2023г - 96,15) и в группе выпускников, набравших от 81 до 100 т.б. средний процент выполнения данного задания 92,59% (в 2023 г – 95,83%).

Остальные задания базового уровня сложности выполнены с незначительным понижением или повышением среднего процента выполнения.

○ *Задания базового уровня (с процентом выполнения ниже 50)*

Самый низкий процент выполнения заданий базового уровня (ниже 50%) у заданий 21 и 22.

Задание 21 – средний процент выполнения данного задания - 43,40%.

Задание 22 – средний процент выполнения – 44,44%.

В заданиях *базового уровня* сложности проверялись и могут считаться *достаточно усвоенными* выпускниками Нижегородской области следующие основные умения и способы действий:

Сформированность системы комплексных социально ориентированных географических знаний о закономерностях развития природы, размещения населения и хозяйства; сформированность комплекса знаний о целостности географического пространства как иерархии взаимосвязанных природно-общественных территориальных систем:

- определять и сравнивать по разным источникам информации географические тенденции развития природных, социально-экономических и геоэкологических объектов, процессов и явлений;

- определять географические явления и процессы в геосферах, взаимосвязи между ними, их изменение в результате деятельности человека;

- объяснять существенные признаки географических объектов и явлений;

- определять географические особенности населения России;

- использовать приобретенные знания для определения различий во времени, чтения карт различного содержания;

Умение использовать карты разного содержания для выявления закономерностей и тенденций, получения нового географического знания; навыки картографической интерпретации природных, социально-экономических и экологических характеристик различных территорий:

- определять по карте географические координаты;

- определять на плане и карте расстояния;

- определять на плане и карте направления;

объяснять существенные признаки географических объектов и явлений;

- определять географические особенности населения России;

- использовать приобретенные знания для определения различий во времени, чтения карт различного содержания

Умения географического анализа и интерпретации разнообразной информации:

- определять географические явления и процессы в геосферах, взаимосвязи между

ними, их изменение в результате деятельности человека;

- оценивать ресурсообеспеченность отдельных стран и регионов мира, их демографическую ситуацию, уровни урбанизации и территориальной концентрации населения и производства; степень природных, антропогенных и техногенных изменений отдельных территорий;

- анализировать информацию, необходимую для изучения географических объектов и явлений, разных территорий Земли, их обеспеченности природными и человеческими

 - ресурсами, хозяйственного потенциала, экологических проблем;

- находить в разных источниках информацию, необходимую для изучения географических объектов и явлений, разных территорий Земли, их обеспеченности природными и человеческими ресурсами, хозяйственного потенциала, экологических проблем.

Среди заданий базового уровня сложности *недостаточно усвоенные элементы* содержания/ освоенные умения, навыки, виды деятельности (до 50%):

- применение знаний о размещении основных географических объектов и территориальной организации природы и общества, а также овладение умениями: выбирать и использовать источники географической информации для определения положения и взаиморасположения объектов в пространстве; описывать положение и взаиморасположение географических объектов в пространстве; вычленять географическую информацию, представленную в различных источниках, необходимую для подтверждения тех или иных тезисов; вычленять географические факторы, определяющие сущность и динамику важнейших природных, социально-экономических объектов, процессов и явлений и экологических процессов (Задание № 21);

- усвоение географической терминологии и системы географических понятий, а также овладение умениями различать географические процессы и явления, распознавать их проявления в повседневной жизни (Задание 22)

 - *Задания повышенного и высокого уровня (с процентом выполнения ниже 15)*

Заданий повышенного и высокого уровня с процентом выполнения ниже 15 нет.

Средний процент выполнения заданий повышенного и высокого уровня сложности 17, 19, 23, 24, 25 более 15% – от 26,74% (задание 17) до 78,82% (задание 19). В связи с изменением уровня сложности с базового на повышенный некоторых заданий сравнение с 2023 годом будет не совсем корректно.

В заданиях повышенного и высокого уровня сложности проверялись и могут считаться достаточно усвоенными выпускниками Нижегородской области следующие основные умения и способы действий:

- умение использовать карты разного содержания для выявления закономерностей и тенденций, получения нового географического знания; навыки картографической интерпретации природных, социально-экономических и экологических характеристик различных территорий;

 - умение выделять, описывать существенные признаки географических объектов и явлений;

- умения применять географические знания для объяснения и оценки разнообразных явлений и процессов, самостоятельного оценивания уровня безопасности окружающей среды, адаптации к изменению её условий; умения проводить географическую экспертизу разнообразных природных, социально-экономических и экологических процессов;

Умения географического анализа и интерпретации разнообразной информации:

- уметь объяснять демографическую ситуацию отдельных стран и регионов мира, уровни урбанизации и территориальной концентрации населения и производства; степень природных, антропогенных и техногенных изменений отдельных территорий;

- уметь определять страну и регион России по описанию;

- использовать приобретенные знания для анализа и оценки разных территорий с точки зрения взаимосвязи природных, социально-экономических, техногенных объектов и процессов, исходя из их пространственно-временного развития;

- использовать приобретенные знания для выявления и описания разнообразных явлений, текущих событий и ситуаций в окружающей среде на основе их географической и геоэкологической экспертизы;

- оценивать демографическую ситуацию отдельных стран и регионов мира;

Сформированность системы знаний об основных процессах, закономерностях и проблемах взаимодействия географической среды и общества, о географических подходах к устойчивому развитию территорий.

Так как все задания повышенного и высокого уровня сложности в 2024 году выполнены значительно выше запланированного уровня в 15%, то по среднему проценту выполнения данных заданий нельзя выделить несформированные или недостаточно сформированные знания, умения/навыки.

Прочие результаты статистического анализа

3.2.2. Содержательный анализ выполнения заданий КИМ

Задания № 21 и 22 относятся к группе заданий мини-теста (в 2023 году задания 23, 24 и 25), которые базируются на различном предметном содержании, относящемся к таким темам, как: «Источники географической информации», «Природа Земли», «Население мира», «Мировое хозяйство», «Геоэкология», «Страноведение», «География России». Эти задания проверяют умения находить в текстовых источниках информацию, необходимую для решения познавательных и практико-ориентированных задач, и решать такие задачи с использованием имеющихся знаний. Данные задания выполняются на основе одного общего для них фрагмента текста.

Задание 21 проверяется автоматически, задание 22 проверяется экспертами и, в зависимости от полноты и правильности ответа, оценивается от 0 до 1 балла.

Задание № 21. Задание проверяет уровень усвоения и применения знаний о размещении основных географических объектов и территориальной организации природы и общества, а также овладения умениями: выбирать и использовать источники географической информации для определения положения и взаиморасположения объектов в пространстве; описывать положение и взаиморасположение географических объектов в пространстве; вычленять географическую информацию, представленную в различных источниках, необходимую для подтверждения тех или иных тезисов; вычленять географические факторы, определяющие сущность и динамику важнейших природных, социально-экономических объектов, процессов и явлений и экологических процессов.

Пример задания 21 (302 открытый вариант КИМ)

«ССК «Звезда» построил два уникальных судна. В сентябре 2023 г. в присутствии Президента России В.В. Путина на судостроительном комплексе «Звезда» в Приморском крае были спущены на воду два уникальных судна. Одно из них – единственный в мире по своим характеристикам танкер-челнок усиленного ледового класса, построенный по заказу «Роснефтефлота». Другое судно – газовоз ледового класса, предназначенный для перевозки сжиженного природного газа и способный работать в суровых климатических условиях. В движение судно приводят три уникальные винто-рулевые колонки, которые производятся в городе Большой Камень на предприятии ВРК «Сапфир». Строительство этих судов – ещё один пример успешного импортозамещения.

Назовите географический район, в котором находится Приморский край».

В группе выпускников, продемонстрировавших на экзамене неудовлетворительные результаты, с этим заданием не справился никто. В группе выпускников с удовлетворительными результатами выделить особенности географического положения, природы, населения и хозяйства (в зависимости от варианта КИМ) на основе анализа текста смогли лишь 24,07% выпускников. Правильно назвать географический район в группе выпускников с хорошим уровнем подготовки смогли 71,43%, а в группе с высоким уровнем подготовки - 96,30% участников ЕГЭ. Типичная ошибка при выполнении данного задания – неверное определение географического района.

Среди ответов, которые давали выпускники на задание 21 (на примере открытого варианта КИМ 302), кроме правильных «дальнийвосток» и неверных ответов «восточнаясибирь» были и совсем абсурдные, например, «восточныйюг, крымскаяобласть, судостроительный». Данные ответы позволяют выделить несколько причин, низкого процента выполнения данного задания участниками ЕГЭ с различным уровнем подготовки. Слабое владение географическим материалом, незнание географических понятий, таких как «географический район», «климатический пояс» - причина неверных ответов у выпускников с низким и отчасти удовлетворительным уровнем подготовки; отсутствие навыка работы с картой, в том числе с картой Приложения КИМ, свойственно участникам ЕГЭ с удовлетворительным уровнем подготовки, делавших при подготовке к экзамену основной упор на механическом заучивании материала. У выпускников с хорошим и высоким уровнем подготовки неверные ответы связаны со слабой сформированностью метапредметных умений, а именно: работы с информацией (в данном случае представленной в виде текста) и базовых логических-анализ, сопоставление (выбор в содержании текста основных характеристик — признаков территории, их сопоставление с картой Приложения КИМ). В прошлом году определить географический район Центральная Россия, в котором находится Орловская область, предварительно определив ее географическое положение на карте, выпускникам было легче.

Задание 22. Задание проверяет уровень усвоения географической терминологии и системы географических понятий, а также овладение умениями различать географические процессы и явления, распознавать их проявления в повседневной жизни.

Пример задания 22 «Объясните, что означает использованный в тексте термин «импортзамещение»».

Средний процент выполнения данного задания - 44,44. В группе выпускников, в группе не преодолевших минимальный балл, процент выполнения - 6,67, в группе, набравших балл от минимального до 61 т.б. - 33,33%, в группе набравших от 61 до 80 т.б. средний процент выполнения данного задания - 61,90%, в группе участников ЕГЭ, набравшим от 81 до 100 баллов средний процент выполнения - 77,78. Типичная ошибка для выпускников со слабым уровнем подготовки – незнание географических понятий, для выпускников с хорошим и высоким уровнем подготовки слабо сформированные коммуникативные УУД, а именно «развёрнуто и логично излагать свою точку зрения с использованием языковых средств». В прошлом году процент выполнения данного задания тоже был не высоким 35,32%.

3.2.3. Анализ метапредметных результатов обучения, повлиявших на выполнение заданий КИМ

Слабая сформированность метапредметных умений могла повлиять на успешность выполнения практически всех заданий ЕГЭ, т.к. конструкция заданий для ГИА по географии предусматривает проверку всех групп метапредметных результатов. Например, задания с кратким ответом кроме предметных знаний и умений, требуют сформированности познавательных УУД (работа с информацией, базовых логических и регулятивных УУД (самоконтроль и рефлексия при заполнении ответов в бланках номер 1), а задания с развернутым ответом, кроме вышеперечисленных, сформированности коммуникативных УУД (формулировать доводы, приводить аргументы и т.д.).

№ задания	Проверяемые требования к метапредметным результатам освоения основной образовательной программы среднего общего образования	Типичные ошибки
Задание 7	Работа с информацией: <i>Владеть навыками получения информации из источников разных типов, самостоятельно осуществлять поиск, анализ, систематизацию и интерпретацию информации различных видов и форм представления.</i>	Типичные ошибки связаны с неумением извлекать информацию из диаграмм, сопоставлять и интерпретировать ее, например, устанавливать соответствие между страной и диаграммой, отражающей распределение её экономически активного населения по секторам экономики
Задание 11	Базовые логические действия: <i>Устанавливать существенный признак или основания для сравнения, классификации и обобщения</i> Работа с информацией: <i>Владеть навыками получения информации из источников разных типов, самостоятельно осуществлять поиск, анализ, систематизацию и интерпретацию информации различных видов и форм представления.</i>	Типичные ошибки связаны с слабой сформированностью базовых логических метапредметных умений (неумением анализировать изображения, извлекать и интерпретировать данные климатических карт)
Группа заданий 21-23	Работа с информацией: <i>Владеть навыками получения информации из источников разных типов, самостоятельно осуществлять поиск, анализ, систематизацию и интерпретацию информации различных видов и форм представления.</i> Коммуникативные УУД: <i>развёрнуто и логично излагать свою точку зрения с использованием языковых средств</i>	Типичные ошибки связаны с неумением работать с информацией (текстом географического содержания: проводить поиск, анализ и обобщение имеющейся в тексте информации; использовать информацию из текста с привлечением ранее полученных географических знаний для решения различных учебных и практико-ориентированных задач
Задание 26	Базовые логические действия <i>Устанавливать существенный признак или основания для сравнения, классификации и обобщения</i> Работа с информацией <i>Владеть навыками получения информации из источников разных типов, самостоятельно осуществлять поиск, анализ, систематизацию и интерпретацию информации различных видов и форм представления</i>	Типичные ошибки связаны с неумением работать с информацией: анализировать данные половозрастных пирамид, проводить поиск и интерпретацию информации, представленную в табличном варианте; Математические ошибки, связанные с расчетами; Отсутствие полного обоснованного ответа.

	Коммуникативные УУД: <i>развёрнуто и логично излагать свою точку зрения с использованием языковых средств</i>	
Задание 29	<p>Базовые логические: <i>Выявлять причинно-следственные связи и актуализировать задачу, выдвигать гипотезу её решения, находить аргументы для доказательства своих утверждений, задавать параметры и критерии решения;</i></p> <p>Коммуникативные УУД: <i>развёрнуто и логично излагать свою точку зрения с использованием языковых средств</i></p> <p>регулятивных УУД – навыки самоконтроля</p>	<p>Типичные ошибки связаны со слабой сформированностью логических (сделать вывод на основе анализа статистических или текстовых данных, привести доводы, привести аргументы, подтверждающие то или иное мнение); коммуникативных (правильно оформить ответ) регулятивных (следуя инструкции задания)</p>

Выводы об итогах анализа выполнения заданий, групп заданий:

- *Перечень элементов содержания / умений и видов деятельности, усвоение которых всеми школьниками региона в целом можно считать достаточным:*
 - определять по карте географические координаты;
 - составлять простейшие модели;
 - определять и сравнивать по разным источникам информации географические тенденции развития природных, социально-экономических и геоэкологических объектов, процессов и явлений;
 - читать карты различного содержания;
 - определять на плане и карте расстояния;
 - определять на плане и карте направления;
 - определять географические явления и процессы в геосферах, взаимосвязи между ними, их изменение в результате деятельности человека;
 - объяснять существенные признаки географических объектов и явлений;
 - определять географические особенности населения России;
 - использовать приобретенные знания для определения различий во времени, чтения карт различного содержания;

- оценивать ресурсообеспеченность отдельных стран и регионов мира, их демографическую ситуацию, уровни урбанизации и территориальной концентрации населения и производства; степень природных, антропогенных и техногенных изменений отдельных территорий;
- анализировать информацию, необходимую для изучения географических объектов и явлений, разных территорий Земли, их обеспеченности природными и человеческими ресурсами, хозяйственного потенциала, экологических проблем;
- находить в разных источниках информацию, необходимую для изучения географических объектов и явлений, разных территорий Земли, их обеспеченности природными и человеческими ресурсами, хозяйственного потенциала, экологических проблем.
- *Перечень элементов содержания / умений и видов деятельности, усвоение которых всеми школьниками региона в целом, школьниками с разным уровнем подготовки нельзя считать достаточным.*
- знать специализацию стран в системе международного географического разделения труда;
- знать и понимать географические особенности основных отраслей хозяйства России;
- уметь выделять, описывать существенные признаки географических объектов и явлений;
- уметь объяснять демографическую ситуацию отдельных стран и регионов мира, уровни урбанизации и территориальной концентрации населения и производства; степень природных, антропогенных и техногенных изменений отдельных территорий;
- уметь определять страну и регион России по описанию;
- использовать приобретенные знания для анализа и оценки разных территорий с точки зрения взаимосвязи природных, социально-экономических, техногенных объектов и процессов, исходя из их пространственно-временного развития;
- использовать приобретенные знания для выявления и описания разнообразных явлений, текущих событий и ситуаций в окружающей среде на основе их географической и геоэкологической экспертизы;
- оценивать демографическую ситуацию отдельных стран и регионов мира.

○ *Выводы об изменении успешности выполнения заданий разных лет по одной теме / проверяемому умению, виду деятельности (если это возможно сделать)*

Анализируя динамику результатов ЕГЭ за последние три года, можно отметить, что в целом, результаты сопоставимы.

Перечень элементов содержания / умений и видов деятельности, усвоение которых всеми школьниками региона в целом можно считать достаточным/ недостаточным остался практически без изменений.

В 2023 году лучше, чем в 2022 году выпускники справились с заданиями: 2 – средний процент выполнения 86,09 % (в 2022 г – 74,27), 8 – 82,16 (в 2022 г – 53,55%) 12 – 73,98 % (в 2022г – 67,22%), 13 – 66,17% (в 2022г – 60,58), 14 – 89,59 (в 2022 г – 87,14%) и 23 – 68,22 (в 2022 г – 26,56%), а в 2024 только два задания из вышперечисленных 12(84,9%) и 13(68,79) выполнено лучше, чем в 2023 году, по остальным заданиям средний процент выполнения несколько ниже.

Значительно лучше, чем в 2023 и в 2022г во всех группах участников экзамена с разными уровнями подготовки выполнено задание 9 базового уровня сложности, которое в прошлом году было отнесено к категории сложных для выпускников Нижегородской области. Средний процент выполнения данного задания в 2024 году - 54,86% (в 2023г - 25,65%, в 2022 г -33,20%).

Более успешно, чем в 2023 г выполнены задание 18 -59,38% (а в2023 г 42,38%) и 20 – 84,72 (в 2023г – 79,18).

Группа заданий 21-23 в 2024 году выполнена ниже 50% планируемых результатов: задание 21 (соответствует заданию 23 в КИМ 2023г) выполнено менее успешно, чем в прошлом году почти на -25%, а задания 22 и 23 этой же группы заданий в 2024 году выполнены более успешно 44,44% (в 2023 г 35,32%) и 45,49 (в 2023 г 42,38), чем в предыдущий год.

○ *Выводы о существенности вклада содержательных изменений (при наличии изменений) КИМ, использовавшихся в регионе в 2023 году, относительно КИМ прошлых лет.*

Содержательные изменения в КИМ в 2024 году на результаты экзамена сильно не повлияли.

○ *Выводы о связи динамики результатов проведения ЕГЭ с использованием рекомендаций для системы образования субъекта Российской Федерации и системы мероприятий, включенных с статистико-аналитические отчеты о результатах ЕГЭ по учебному предмету в предыдущие 2-3 года.*

Методические рекомендации, включенные в САО предыдущих лет по географии, были реализованы в рамках учебно – консультационной деятельности кафедры естественнонаучного образования ГБОУ ДПО НИРО, в рамках подготовки к государственной итоговой аттестации работы методических объединений учителей географии. Образовательные программы и методические рекомендации были разработаны для руководителей управлений образования, методистов районного уровня, руководителей образовательных учреждений Нижегородской области, учителей географии. Председателем ПК по географии в ходе семинаров – совещаний были проанализированы основные результаты ЕГЭ по географии Нижегородской области, оказана методическая помощь учителям географии. В результате проведенной работы отмечается положительная динамика по основным

позициям результатов ЕГЭ (показатель среднего балла незначительно, но выше аналогичного показателя по РФ, увеличение доли участников, набравших от 61 до 80 баллов, увеличение доли участников, получивших от 81 до 100 баллов среди выпускников лицеев, гимназий, наличие выпускников, получивших на экзамене сто балльные результаты).

Раздел 4. РЕКОМЕНДАЦИИ⁷ ДЛЯ СИСТЕМЫ ОБРАЗОВАНИЯ СУБЪЕКТА РОССИЙСКОЙ ФЕДЕРАЦИИ

4.1. Рекомендации по совершенствованию организации и методики преподавания предмета в субъекте Российской Федерации на основе выявленных типичных затруднений и ошибок

4.1.1. по совершенствованию преподавания учебного предмета всем обучающимся

○ *Учителям*

Проведенный анализ результатов ЕГЭ 2024 года и выявленные предметные и метапредметные дефициты подготовки обучающихся определяют следующие рекомендации для педагогов по совершенствованию преподавания учебного предмета «География»:

1. Одним из важных направлений подготовки будущих выпускников к результативному ЕГЭ является их **ранняя профориентация**, знакомство с профессиями, специальностями географической направленности начиная с младших классов, т.к. достаточно высока доля участников ЕГЭ по географии, которые пришли к решению сдавать ЕГЭ именно по этому предмету в старших классах, не уделяя должного внимания изучению географии в средних классах, когда закладываются основы школьного географического образования.
2. Для подготовки выпускников к государственной итоговой аттестации в форме ЕГЭ необходима целенаправленная и систематическая работа как в рамках урочной, так и во внеурочной (специально организованной) деятельности. Основная цель этой работы реализация ФГОС СОО - формирование функциональной грамотности. Изучение географии на базовом и/или углубленном уровне ориентировано на общую функциональную грамотность, получение компетентностей для повседневной жизни и общего развития, на углубленном (профильном) уровне – ориентировано на подготовку к последующему профессиональному определению и образованию, развитие индивидуальных способностей, обучающихся как в рамках данной предметной области, так и в смежных с ней областях.
3. **Формирование функциональной грамотности** на уроках географии должна быть системным и направленным на:
– полное освоение базового курса географии: актуализация, систематизация и обобщение географического содержания, зафиксированных в разделе «Обязательный минимум содержания основных образовательных программ» федерального компонента государственных стандартов основного общего и среднего (полного) общего образования по географии;

⁷ Составление рекомендаций проводится на основе проведенного анализа результатов ЕГЭ и анализа выполнения заданий

– формирование метапредметных умений и навыков через предметное содержание предмета: сравнивать, анализировать и делать выводы, прогнозировать и оценивать последствия бытовой и производственной деятельности человека, моделировать и проектировать территориальные взаимодействия различных географических явлений и процессов.

При подготовке к ЕГЭ особое внимание необходимо уделить методике работы **по формированию читательской грамотности**, в том числе с использованием разнообразных приемов технологии развития критического мышления через чтение и письмо (РКМЧП). Важно использовать различные источники географической информации: тексты, карты, диаграммы, таблицы статистических данных. Использовать на уроках задания, позволяющие интегрировать представленную в явном виде информацию из текста с имеющимися географическими знаниями для решения познавательной задачи. Структура современного учебника имеет хороший аппарат организации усвоения знаний, делает возможным самообразование, которое предполагает развитие познавательных УУД (смысловое чтение, сравнение, анализ, выявление причинно-следственных связей), формирование регулятивных УУД – умения следовать инструкции при выполнении задания, навыков организации и контрольно-оценочных действий своего труда, использование приобретенных знаний и умений в практической деятельности и повседневной жизни.

Для **формирования математической грамотности** на уроках географии можно и нужно решать расчетные задачи географического содержания, например, определение средней температуры воздуха (давления, солености)...определение (сопоставление) времени в разных городах (мира, России); определение уклона и падения реки; определение ресурсообеспеченности (пассажиروборота); определение величины миграционного прироста (убыли); определение доли (городского населения в %) ... от общей ... (численности населения) и т.д.

Задания, направленные на формирование читательской, естественнонаучной, которые можно подобрать, пользуясь открытым банком тестовых заданий, ФИОКО <https://fioco.ru>, ИСРО РАО <https://instrao.ru>.

Для диагностики, рефлексии эффективности используемых приемов обучения, а также анализа результатов оценочных процедур с целью коррекции (при необходимости) процесса обучения рекомендуем использовать инструменты вышеперечисленных on-line порталов.

При изучении, повторении и закреплении учебного материала необходимо использовать различные виды практических и самостоятельных работ с выполнением заданий на преобразование информации из одной формы в другую: работа с картами, составление обобщающих таблиц, схем, диаграмм, графиков, конспектов, строить учебные занятия с использованием интерактивных форм обучения, создавая условия для развития различных видов познавательной деятельности на продуктивном и творческом уровне.

4. Пользуясь открытым банком тестовых заданий, рекомендациями ФИПИ учителям целесообразно формировать собственный банк тренировочных заданий для организации различных этапов образовательного процесса, с учетом уровня подготовки обучающихся ОО. Задания могут быть подобраны по основным разделам школьного курса географии (темам), по типам

заданий – с кратким ответом и развернутым ответом, по уровню сложности (базовый, повышенный, высокий) и основным умениям и способам действий («знать/понимать», «уметь», «использовать знания и умения в практической деятельности и повседневной жизни»).

5. Использовать инструменты ИКТ (on-line сервисы) для диагностики, рефлексии эффективности используемых приемов обучения, а также анализа результатов оценочных процедур с целью коррекции (при необходимости) процесса обучения.

○ *ИПК / ИРО, иным организациям, реализующим программы профессионального развития учителей*

1. ГБОУ ДПО НИРО организовать рассмотрение результатов ГИА 2024 года на областном семинаре руководителей районных методических объединений учителей географии.

2. Определить тематику проблемных разделов по учебному предмету для проведения проблемно – тематических семинаров, организации стажерских площадок на базе образовательных организаций, показавших высокие результаты по географии в рамках проведения государственной итоговой аттестации.

3. Привлекать педагогов образовательных организаций, обучающиеся которых показали наиболее высокие результаты на ГИА - 11, к участию в программах повышения квалификации для проведения практических занятий

4.1.2. по организации дифференцированного обучения школьников с разными уровнями предметной подготовки

○ *Учителям*

Для выпускников с низким уровнем подготовки характерно слабое владение географическим материалом: их знания фрагментарны, сформированные у них представления имеют преимущественно бытовой характер. При организации подготовки к экзамену у обучающихся данной группы необходимо выявить наиболее существенные пробелы, организовать работу с географическими терминами. Для этого рекомендуется использовать ресурсы, заложенные в используемых учебниках географии. Учебники, используемые на территории Нижегородской области, соответствуют требованиям ФГОС СОО, имеют достаточный методический аппарат, который включает разноуровневые вопросы и задания в конце каждого параграфа, рубрику «вспомните», темы для дискуссий, вопросы для итогового контроля, а также систему практических работ, призванных научить школьников работать с различными источниками географической информации - картографическими, статистическими, геоинформационными и другими.

С использованием карт отрабатывать: знание географического положения природных объектов литосферы и гидросферы; умение определять географические координаты, расстояния на местности с помощью масштаба, умение определять азимут, умение строить профиль рельефа местности. На различных примерах формировать метапредметные познавательные умения – вычитывать информацию, выявлять главные признаки, устанавливать правильную последовательность, ранжировать географические объекты и страны по определенным признакам, устанавливать причинно-следственные связи. При выполнении различных заданий необходимо уделять

внимание формированию метапредметных регулятивных умений - следовать инструкции при ответе на вопрос, контролировать время выполнения заданий.

Для обучающихся с удовлетворительным уровнем подготовки характерны недостаточная сформированность географических понятий, слабое понимание процессов и явлений, происходящих в геосферах и недостаточная сформированность важных предметных умений - умение определять азимут, расстояния на местности с помощью масштаба, умение строить профиль рельефа местности. При подготовке к экзамену обучающихся данной группы также необходимо организовать работу по формированию метапредметных умений: познавательных - работать с различными источниками информации (текстами, таблицами, диаграммами, картами различного содержания), интерпретации полученной информации, решение задач; регулятивных - умения следовать инструкции при ответе на вопрос.

Для обучающихся с низким и средним уровнем подготовки важно создавать условия для повышения мотивации через демонстрацию связи географических знаний и умений с другими учебными предметами, с жизненными ситуациями.

У обучающихся с хорошим и отличным уровнем подготовки сформированы практически все необходимые знания и умения. При подготовке выпускников этих групп необходимо уделять большое внимание метапредметному умению – формулировать и излагать свои мысли. Следует обратить особое внимание на формирование умений определять и сравнивать по разным источникам информации географические тенденции развития социально-экономических объектов, процессов и явлений, и на основе этого сравнения делать выводы (27 задание); умение применить знания об особенностях взаимовлияния природы и хозяйственной деятельности человека для решения различных задач (28 и 29 задание). В плане теоретической подготовки следует уделить внимание повторению типологических особенностей стран, относящихся к одной группе по уровню социально-экономического развития, но имеющих различия внутри самой группы.

○ *Администрациям образовательных организаций*

- Рекомендуется выявить и своевременно откорректировать предметные и методические дефициты у педагогов ОО, связанные с организацией дифференцированного обучения школьников с разным уровнем предметной подготовки;
- Обеспечить повышения квалификации учителей географии на курсах и семинарах по изучению технологий дифференцированного обучения;
- Организовать и провести диагностические работы для обучающихся с целью выявления предметных, метапредметных дефицитов; ознакомления с процедурой проведения ЕГЭ;
- По возможности реализовать в ОО построение индивидуальных образовательных траекторий, обучающихся с разным уровнем предметной подготовки;

- Рекомендуется организовать дополнительные занятия по предмету как для отстающих учеников, так с и обучающимися, имеющими положительные результаты, для поддержания их мотивации и дальнейшего углубления знаний по предмету;
- Ознакомить с процедурой проведения ЕГЭ по географии родителей или законных представителей обучающихся.

○ *ИПК / ИРО, иным организациям, реализующим программы профессионального развития учителей*

Привлекать педагогов ОО, обучающиеся которых показали наиболее высокие результаты на экзамене, к участию в практических занятиях в рамках курсовой подготовки ГБОУ ДПО НИРО, в работе круглых столов по обмену опытом по организации дифференцированного обучения школьников с разным уровнем предметной подготовки.

4.2. Рекомендации по темам для обсуждения / обмена опытом на методических объединениях учителей-предметников для включения в региональную дорожную карту по развитию региональной системы образования

При подготовке УЧИТЕЛЯ к ЕГЭ важную роль могут сыграть методические объединения учителей (районные, где собираются только учителя географии или школьные, объединяющие учителей естественнонаучного цикла). Спектр тем для обсуждений может быть широк: от отдельных методических и организационных приемов до авторских методик подготовки к ЕГЭ. Например, «Формирование метапредметных умений средствами географического содержания»; «Организации работы с различными источниками географической информации при подготовке к ЕГЭ»; «Методика работы с учебным текстом на уроке географии», «Организация эффективного консультирования»; «Межпредметное взаимодействие (математика, физика) при освоении географического содержания»; «Формирование функциональной грамотности на уроках географии (читательской, математической); «Организация дифференцированного обучения школьников с разным уровнем подготовки по географии», «Методические особенности подготовки к ЕГЭ по содержательным разделам курса географии» и т.д.

4.3. Рекомендации по возможным направлениям повышения квалификации работников образования для включения в региональную дорожную карту по развитию региональной системы образования

- Курсы повышения квалификации ГБОУ ДПО НИРО «Организация преподавания учебных предметов в ОО с рисками учебной неуспешности обучающихся» (география);
- Курсы повышения квалификации ГБОУ ДПО НИРО «Содержательные и методические аспекты организации обучения учителей географии по подготовке обучающихся к ГИА-9 и ГИА -11;
- Предметный вариантный модуль «Теоретические и методические аспекты подготовки к ЕГЭ»

- Курсы повышения квалификации ГБОУ ДПО НИРО «Методика оценивания заданий с развёрнутым ответом ГИА-11 по географии».

Раздел 5. Мероприятия, запланированные для включения в ДОРОЖНУЮ КАРТУ по развитию региональной системы образования

5.1. Планируемые меры методической поддержки изучения учебных предметов в 2024-2025 уч. г. на региональном уровне.

5.1.1. Планируемые мероприятия методической поддержки изучения учебных предметов в 2024-2025 уч. г. на региональном уровне, в том числе в ОО с аномально низкими результатами ЕГЭ 2024 г.

Таблица 0-44

№ п/п	Мероприятие <i>(указать тему и организацию, которая планирует проведение мероприятия)</i>	Категория участников
1	Семинар-совещание «Анализ результатов ЕГЭ по географии в 2024 году» ГБОУ ДПО НИРО, кафедра естественнонаучного образования	Специалисты системы образования, муниципальных методических служб, председатели РМО
2	Курсы повышения квалификации ГБОУ ДПО НИРО «Организация преподавания учебных предметов в ОО с рисками учебной неуспешности обучающихся» (география)	учителя географии из ОО с низкими образовательными результатами
3	Курсы повышения квалификации ГБОУ ДПО НИРО «Методика оценивания заданий с развёрнутым ответом ГИА-11 по географии» (24 ч.)	кандидаты в члены ПК
4	Курсовые мероприятия для учителей географии в соответствии с планом-графиком ГБОУ ДПО НИРО	учителя географии
5	Индивидуальные и групповые очные и дистанционные консультации педагогов по вопросам подготовки обучающихся к ГИА	учителя географии
6	Участие в мероприятиях ФИПИ	Председатель ПК, Зампредседателя ПК.

5.1.2. Трансляция эффективных педагогических практик ОО с наиболее высокими результатами ЕГЭ 2024 г.

Таблица 0-55

№ п/п	Мероприятие (указать формат, тему и организацию, которая планирует проведение мероприятия)
1	Практикум в рамках курсов повышения квалификации «Эффективный опыт преподавания географии в 10-11 классах», (из опыта работы учителя географии: Эрментраут Людмила Альбиновна) ГБОУ ДПО НИРО
2	Круглый стол «Эффективные практики по подготовке к ГИА: как подготовить ученика на 100 баллов» (из опыта работы учителя географии: Юдаш Светлана Геннадьевна), ГБОУ ДПО НИРО

5.1.3. Планируемые корректирующие диагностические работы с учетом результатов ЕГЭ 2024 г.

5.1.4. Работа по другим направлениям

Указываются предложения составителей отчета (при наличии)

СОСТАВИТЕЛИ ОТЧЕТА по учебному предмету:

Специалисты, привлекаемые к анализу результатов ЕГЭ по учебному предмету

Фамилия, имя, отчество	Место работы, должность, ученая степень, ученое звание, принадлежность специалиста (к региональным организациям развития образования, к региональным организациям повышения квалификации работников образования, к региональной ПК по учебному предмету, пр.)
Королева Алёна Александровна	старший преподаватель кафедры естественнонаучного образования ГБОУ ДПО НИРО, Председатель региональной предметной комиссии ЕГЭ

Ответственный специалист в субъекте Российской Федерации по вопросам организации проведения анализа результатов ЕГЭ по учебным предметам

<i>Фамилия, имя, отчество</i>	<i>Место работы, должность, ученая степень, ученое звание</i>
<i>Окунькова Елена Александровна</i>	<i>ГБОУ ДПО «Нижегородский институт развития образования», ректор, доктор наук, доцент</i>