

## ГЛАВА 2. Методический анализ результатов ЕГЭ<sup>1</sup>

**по английскому языку**  
(наименование учебного предмета)

### РАЗДЕЛ 1. ХАРАКТЕРИСТИКА УЧАСТНИКОВ ЕГЭ ПО УЧЕБНОМУ ПРЕДМЕТУ

#### 1.1. Количество<sup>2</sup> участников ЕГЭ по учебному предмету (за 3 года)

*Таблица 0-1*

2022 г.		2023 г.		2024 г.	
чел.	% от общего числа участников	чел.	% от общего числа участников	чел.	% от общего числа участников
2001	15,97	1677	13,82	1598	13,44

#### 1.2. Процентное соотношение юношей и девушек, участвующих в ЕГЭ (за 3 года)

*Таблица 0-2*

Пол	2022 г.		2023 г.		2024 г.	
	чел.	% от общего числа участников	чел.	% от общего числа участников	чел.	% от общего числа участников
Женский	1427	71,31	1181	70,42	1105	69,15
Мужской	574	28,69	496	29,58	493	30,85

#### 1.3. Количество участников экзамена в регионе по категориям (за 3 года)

*Таблица 0-3*

Категория участника	2022 г.		2023 г.		2024 г.	
	чел.	% от общего числа участников	чел.	% от общего числа участников	чел.	% от общего числа участников
Всего	2001	100	1677	100	1598	100
Выпускник общеобразовательной	1987	99,3	1662	99,1	1584	99,2

<sup>1</sup> При заполнении разделов Главы 2 рекомендуется использовать массив результатов основного дня основного периода ЕГЭ

<sup>2</sup> Количество участников основного периода проведения ЕГЭ

организации текущего года (ВТГ) обучающихся по программам СОО						
Обучающийся образовательной организации среднего профессионального образования	14	0,7	15	0,39	12	0,75
Выпускник общеобразовательной организации, не завершивший среднее общее образование (не прошедший ГИА) ВПЛ	0	0	0	0	1	0,06
Обучающийся общеобразовательной организации, завершивший освоение образовательной программы по учебному предмету	0	0	0	0	1	0,06
В том числе участников с ОВЗ	24	1,2	17	1,01	26	1,63

#### 1.4. Количество участников экзамена в регионе по типам<sup>3</sup> ОО

Таблица 0-3

п/п	Категория участника	2022 г.		2023 г.		2024 г.	
		чел.	% от общего числа участников	чел.	% от общего числа участников	чел.	% от общего числа участников
1.	Всего ВТГ	1987	100	1662	100	1584	100
2.	Вечерняя (сменная) общеобразовательная школа	1	0,05	0	0	1	0,06
3.	Гимназия	311	15,65	253	15,22	257	16,22
4.	Иное	0	0	1	0,06	0	0
5.	Кадетская школа	0	0	0	0	3	0,19
6.	Кадетская школа-интернат	2	0,1	1	0,06	2	0,13
7.	Лицей	193	9,71	145	8,72	145	9,15
8.	Лицей-интернат	63	3,17	58	3,49	41	2,59
9.	Основная общеобразовательная	12	0,6	14	0,84	0	0

<sup>3</sup> Перечень категорий ОО может быть уточнен / дополнен с учетом специфики региональной системы образования

	школа						
10.	Средняя общеобразовательная школа	1074	54,05	894	53,79	890	56,19
11.	Средняя общеобразовательная школа с углубленным изучением отдельных предметов	328	16,51	295	17,75	245	15,47
12.	Техникум	3	0,15	1	0,06	0	0

### 1.5. Количество участников ЕГЭ по учебному предмету по АТЕ региона

Таблица 0-4

п/п	Наименование АТЕ	Количество участников ЕГЭ по учебному предмету	% от общего числа участников в регионе
1	Автозаводский район города Нижнего Новгорода	161	10,08
2	Ардатовский муниципальный округ Нижегородской области	7	0,44
3	Балахнинский муниципальный округ Нижегородской области	33	2,07
4	Богородский муниципальный округ Нижегородской области	20	1,25
5	Большеболдинский муниципальный округ Нижегородской области	2	0,13
6	Бутурлинский муниципальный округ Нижегородской области	3	0,19
7	Вадский муниципальный округ Нижегородской области	5	0,31
8	Варнавинский муниципальный округ Нижегородской области	1	0,06
9	Вачский муниципальный округ Нижегородской области	4	0,25
10	Ветлужский муниципальный округ Нижегородской области	4	0,25
11	Володарский муниципальный округ Нижегородской области	16	1,00
12	Воскресенский муниципальный округ Нижегородской области	4	0,25
13	Городецкий муниципальный округ Нижегородской области	26	1,63
14	городской округ Воротынский Нижегородской области	3	0,19
15	городской округ город Арзамас Нижегородской области	53	3,32
16	городской округ город Бор Нижегородской области	41	2,57
17	городской округ город Выкса Нижегородской области	37	2,32

18	городской округ город Дзержинск Нижегородской области	130	8,14
19	городской округ город Кулебаки Нижегородской области	21	1,31
20	городской округ город Первомайск Нижегородской области	2	0,13
21	городской округ город Саров Нижегородской области	47	2,94
22	городской округ город Чкаловск Нижегородской области	2	0,13
23	городской округ город Шахунья Нижегородской области	2	0,13
24	городской округ Навашинский Нижегородской области	7	0,44
25	городской округ Перевозский Нижегородской области	2	0,13
26	городской округ Семеновский Нижегородской области	8	0,50
27	городской округ Сокольский Нижегородской области	2	0,13
28	Дальнеконстантиновский муниципальный округ Нижегородской области	3	0,19
29	Дивеевский муниципальный округ Нижегородской области	5	0,31
30	Канавинский район города Нижнего Новгорода	95	5,94
31	Ковернинский муниципальный округ Нижегородской области	5	0,31
32	Краснобаковский муниципальный округ Нижегородской области	2	0,13
33	Краснооктябрьский муниципальный округ Нижегородской области	1	0,06
34	Кстовский муниципальный округ Нижегородской области	59	3,69
35	Ленинский район города Нижнего Новгорода	87	5,44
36	Лукояновский муниципальный округ Нижегородской области	3	0,19
37	Лысковский муниципальный округ Нижегородской области	5	0,31
38	Московский район города Нижнего Новгорода	72	4,51
39	Нижегородский район города Нижнего Новгорода	204	12,77
40	Павловский муниципальный округ Нижегородской области	34	2,13
41	Починковский муниципальный округ Нижегородской области	4	0,25
42	Приокский район города Нижнего Новгорода	92	5,76
43	Сергачский муниципальный округ Нижегородской области	7	0,44

44	Сеченовский муниципальный округ Нижегородской области	1	0,06
45	Советский район города Нижнего Новгорода	127	7,95
46	Сормовский район города Нижнего Новгорода	135	8,45
47	Сосновский муниципальный округ Нижегородской области	3	0,19
48	Спасский муниципальный округ Нижегородской области	1	0,06
49	Тонкинский муниципальный округ Нижегородской области	1	0,06
50	Тоншаевский муниципальный округ Нижегородской области	1	0,06
51	Уренский муниципальный округ Нижегородской области	4	0,25
52	Шарангский муниципальный округ Нижегородской области	2	0,13
53	Шатковский муниципальный округ Нижегородской области	2	0,13

## **1.6. Прочие характеристики участников экзаменационной кампании (при наличии)**

### **1.7. ВЫВОДЫ о характере изменения количества участников ЕГЭ по учебному предмету**

*На основе приведенных в разделе данных отмечается динамика количества участников ЕГЭ по предмету в целом, по отдельным категориям, видам образовательных организаций, АТЕ и др.; демографическая ситуация, изменение нормативных правовых документов, форс-мажорные обстоятельства в регионе и прочие обстоятельства, существенным образом повлиявшие на изменение количества участников ЕГЭ по предмету.*

Количественный состав выпускников среднего общего образования текущего года: 1584 человек (в 2023 году – 1662 человек, в 2022 году - 1987 человек), выпускников, обучающихся по программам среднего профессионального образования текущего года – 12 человек (в 2023 - 15 человек, в 2022 – 14 человек). В экзамене принимали участие 26 человек, имеющие ограниченные возможности по здоровью, на 9 человек больше, чем в прошлом 2023 году.

Неизменно отмечается превалирование выпускников женского пола (1105 человек, в прошлом году 1181) по сравнению с лицами мужского пола (493 человек, в прошлом году - 496). Данный показатель гендерного распределения участников может свидетельствовать о том, что выпускницы образовательных организаций Нижегородской области в сравнении с юношами более склонны выбирать будущую профессию, связанную с гуманитарным направлением.

Наибольшее количество выпускников, сдающих экзамен по английскому языку, обучались в средней общеобразовательной школе (890 человек), выпускники лицеев, гимназий (443 человека), выпускники школ с углублённым изучением отдельных предметов (24

человека), выпускники вечерних школ и центров образования (1 человек). Общие показатели сопоставимы с показателями предыдущих лет, изменения не носят принципиального характера.

По сравнению с прошлым 2023 годом осталось практически на прежнем уровне количество выпускников текущего года, обучающихся по программам СПО (12 человек, 2023 год - 15 человек, 2022 год – 12 человек), увеличилось количество участников экзамена с ограниченными возможностями здоровья (26 человек в текущем году, 17 человек в прошлом году), наименьшее количество сдающих – это выпускники вечерних школ и школ – интернатов – (1 человек).

Также, традиционно среди сдающих преобладают выпускники ОО г. Нижнего Новгорода (973 человека).

Отмечаем, что картина сдающих ЕГЭ по АТЕ в 2024 году улучшилась. Если в прошлые годы отдаленные районы области не были представлены на ЕГЭ (Воротынский г.о., Краснооктябрьский м.о., г.о. Сокольский, Спасский м.о., Шарангский м.о.), то в этом году, несмотря на снижение общего количества сдающих, данные районы представлены следующим образом: по одному сдающему в Варнавинском, Краснооктябрьском, Сеченовском, Спасском, Тонкинском и Тоншаевском муниципальных округах, по 2 человека из Большеболодинского, Перевозского, Сокольского, Краснобаковского, Шарангского, Шатковского муниципальных округов, городских округов Первомайска, Чкаловска и Шахуньи. При этом, сдающие ЕГЭ из этих районов продемонстрировали достаточный уровень подготовки, получивших тестовый балл в диапазоне от 61 до 80, что наглядно показывает качество работы учителей и мотивацию обучающихся в отдаленных районах области.

В рамках настоящего отчета нам представляется значимым показать динамику участия в ЕГЭ по английскому языку за период с 2018 по 2024 год.

Год	2018	2019	2020	2021	2022	2023	2024
<b>Количество участников</b>	1725	1823	1869	2017	2001	1677	1598

Как видно из таблицы, с 2018 года наблюдался неуклонный рост числа сдающих. Это объяснялось рядом причин. Большую роль играла мотивация самих обучающихся, их обширная дополнительная самостоятельная подготовка, возможность обучения в другой стране, а также ориентация на поступление в конкретный вуз, где необходим высокий балл по предмету «Иностранный язык». Даже несмотря на ограничения во время пандемии в 2020 году, количество сдающих было большим по сравнению с предыдущим 2019 годом. Для такого региона как Нижегородская область, являющегося крупным культурным, промышленным и образовательным центром, снижение количества выпускников школ, выбирающих ЕГЭ по английскому языку, является тревожным фактором. Продолжающаяся тенденция на снижение количества участников ЕГЭ по английскому языку может иметь негативные последствия для экономики региона и страны в целом.

В современных условиях очевидно меняется подход молодых людей к выбору образовательных траекторий и профессионального самоопределения. Намечившаяся тенденция ухода девятиклассников в учреждения СПО создает предпосылки по дальнейшему снижению количества участников ЕГЭ в будущем, что подтверждается нижеприведенной статистикой. Так, в городах-спутниках Нижнего

Новгорода наблюдается следующая картина по участию в ЕГЭ «было - стало»: Арзамас (64 - 53 человек), Балахна (42 - 33 человек), Богородск (17 - 20 человек), Бор (60 - 41 человек), Выкса (42 - 37 человек), Городец (38 - 26 человек), Дзержинск (135 - 130 человек), Кстово (50 - 59 человек), Кулебаки (28 - 21 человек), Павлово (42 - 34 человек), Саров (55 - 47 человек). Приведенная статистика является стабильной на протяжении ряда лет.

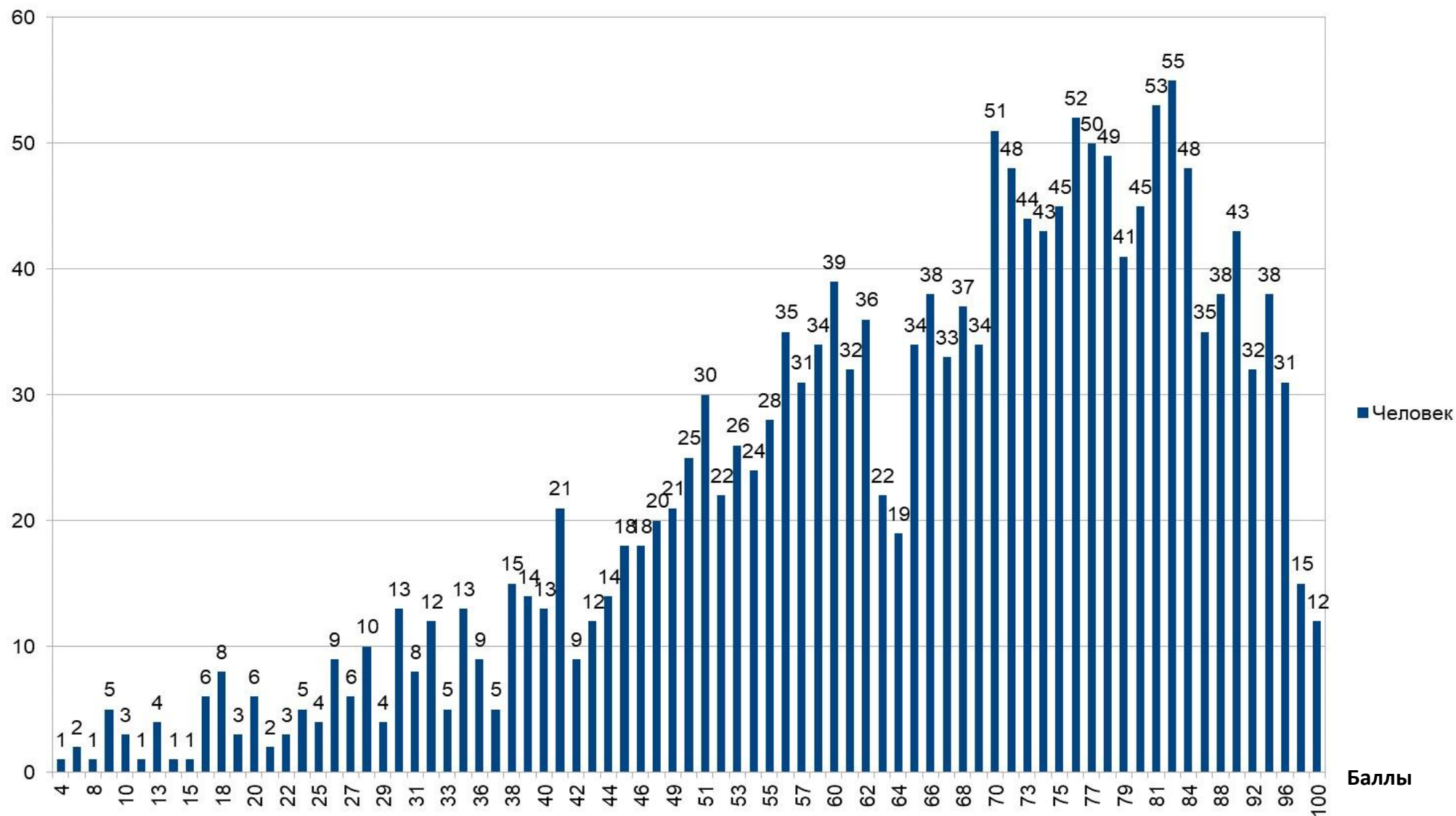
Также, причиной малого количества участников в ЕГЭ по английскому языку в 2024 году по-прежнему является острая нехватка учителей-предметников. Требуют серьезного внимания кадровые вопросы на уровне регионального Министерства образования и науки. Следует проводить более активную работу по привлечению новых и повышению квалификации действующих специалистов в области иноязычного образования, так как даже в изменившихся геополитических условиях, английский язык остается языком международного общения и источником получения актуальной информации не только в деловой сфере, но и в межличностной коммуникации. Дабы оставаться высококонкурентными специалистами на рынке труда и осуществлять взаимодействие в разных областях, молодое поколение должно уверенно владеть иностранным языком и использовать язык как инструмент в решении широкого спектра задач.

Вместе с тем, имеются перспективы привлечения обучающихся к сдаче ЕГЭ, даже на фоне общего снижения числа сдающих. Выбранная тактика по включению экспертов из школ отдаленных районов подтвердила свою эффективность и в ряде районов количество сдающих выросло.

## РАЗДЕЛ 2. ОСНОВНЫЕ РЕЗУЛЬТАТЫ ЕГЭ ПО ПРЕДМЕТУ

### 1.8. Диаграмма распределения тестовых баллов участников ЕГЭ по предмету в 2024 г.

(количество участников, получивших тот или иной тестовый балл)





### 1.9. Динамика результатов ЕГЭ по предмету за последние 3 года

Таблица 0-6

№ п/п	Участников, набравших балл	Год проведения ГИА		
		2022 г.	2023 г.	2024 г.
1.	ниже минимального балла <sup>4</sup> , %	0,5	2,33	2,07
2.	от минимального балла до 60 баллов, %	21,09	31,07	31,29
3.	от 61 до 80 баллов, %	38,73	42,22	43,49
4.	от 81 до 100 баллов, %	39,68 (1 человек - 100 баллов)	24,39 (3 человека - 100 баллов)	23,15
5.	Средний тестовый балл	72,69	65,87	66,59

### 1.10. Результаты ЕГЭ по учебному предмету по группам участников экзамена с различным уровнем подготовки

#### 1.10.1. в разрезе категорий участников ЕГЭ

Таблица 0-5

№ п/ п	Категории участников	Доля участников, у которых полученный тестовый балл			
		ниже минимального	от минимального балла до 60 баллов	от 61 до 80 баллов	от 81 до 100 баллов
1.	ВТГ, обучающиеся по программам СОО	2,02	31,06	43,69	23,23
2.	ВТГ, обучающиеся по программам СПО	8,33	58,33	25	8,33
3.	ВПЛ	0	100	0	0
4.	Обучающийся ОО, завершивший освоение ООП по учебному предмету	0	0	0	100
5.	Участники экзамена с ОВЗ	0	42,31	34,62	23,08

<sup>4</sup> Здесь и далее: минимальный балл – установленное Рособнадзором минимальное количество баллов ЕГЭ, подтверждающее освоение образовательной программы среднего общего образования (по учебному предмету «русский язык» для анализа берется минимальный балл 24).

### Участники ЕГЭ из профильных классов

№ п/п	Количество ВТГ, чел. <b>1584</b>	Доля ВТГ, получивших тестовый балл			
		ниже минимального	от минимального балла до 60 баллов	от 61 до 80 баллов	от 81 до 100 баллов
1.	334 из профильных классов	нет	85	149	100 человек, из них четыре 100-балльника
2.	1250 из непрофильных классов	44	411	495	300 человек, из них восемь 100-балльников

### 1.10.2. в разрезе типа ОО<sup>5</sup>

Таблица 0-8

№ п/п	Тип ОО	Количество участников, чел.	Доля участников, получивших тестовый балл			
			ниже минимального	от минимального до 60 баллов	от 61 до 80 баллов	от 81 до 100 баллов
1.	Академия	2	0	50	0	50
2.	Вечерняя (сменная) СОШ	1	0	100	0	0
3.	Гимназия	257	0,39	23,35	47,86	28,4
4.	Иное	1	100	0	0	0
5.	Кадетская школа	3	0	33,33	33,33	33,33
6.	Кадетская школа-интернат	2	50	50	0	0
7.	Колледж	2	0	100	0	0
8.	Лицей	146	0,68	15,07	45,21	39,04
9.	Лицей-интернат	41	0	34,39	36,59	39,02
10.	СОШ	891	3,14	36,03	42,02	18,74
11.	СОШ с углубленным изучением отдельных предметов	245	0,41	31,43	45,71	22,45
12.	Техникум	5	0	60	40	0
13.	Университет	2	0	50	50	0

<sup>5</sup> Перечень категорий ОО дополняется / уточняется в соответствии со спецификой региональной системы образования

### 1.10.3. юношей и девушек

Таблица 0-6

№ п/п	Пол	Количество участников, чел.	Доля участников, получивших тестовый балл			
			ниже минимального	от минимального до 60 баллов	от 61 до 80 баллов	от 81 до 100 баллов
1.	женский	1105	1,72	29,32	43,53	25,43
2.	мужской	493	2,84	35,7	43,41	18,05

### 1.10.4. в сравнении по АТЕ

Таблица 0-7

№ п/п	Наименование АТЕ	Количество участников, чел.	Доля участников, получивших тестовый балл			
			ниже минимального	от минимального до 60 баллов	от 61 до 80 баллов	от 81 до 100 баллов
1.	Автозаводский район города Нижнего Новгорода	161	2,48	32,3	39,75	25,47
2.	Ардатовский муниципальный округ Нижегородской области	7	0	0	42,86	57,14
3.	Балахнинский муниципальный округ Нижегородской области	33	6,06	30,3	39,39	24,24
4.	Богородский муниципальный округ Нижегородской области	20	10	40	35	15
5.	Большеболдинский муниципальный округ Нижегородской области	2	0	0	100	0
6.	Бутурлинский муниципальный округ Нижегородской области	3	0	0	100	0
7.	Вадский муниципальный округ Нижегородской области	5	0	60	20	20
8.	Варнавинский муниципальный округ Нижегородской области	1	0	0	100	0
9.	Вачский муниципальный округ Нижегородской области	4	0	50	25	25
10.	Ветлужский муниципальный округ Нижегородской области	4	0	50	25	25

№ п/п	Наименование АТЕ	Количество участников, чел.	Доля участников, получивших тестовый балл			
			ниже минимального	от минимального до 60 баллов	от 61 до 80 баллов	от 81 до 100 баллов
11.	Володарский муниципальный округ Нижегородской области	16	6,25	31,25	50	12,5
12.	Воскресенский муниципальный округ Нижегородской области	4	0	25	25	50
13.	Городецкий муниципальный округ Нижегородской области	26	11,54	38,46	38,46	11,54
14.	городской округ Воротынский Нижегородской области	3	0	66,67	33,33	0
15.	городской округ Арзамас	53	1,89	22,64	43,4	32,08
16.	городской округ Бор	41	0	24,39	36,59	39,02
17.	городской округ Выкса	37	2,7	35,14	48,65	13,51
18.	городской округ Дзержинск	130	1,54	24,62	43,85	30
19.	городской округ Кулебаки	21	0	42,86	33,33	23,81
20.	городской округ город Первомайск Нижегородской области	2	0	50	50	0
21.	городской округ город Саров Нижегородской области	47	2,13	12,77	55,32	29,79
22.	городской округ Чкаловск Нижегородской области	2	0	50	0	50
23.	городской округ Шахунья Нижегородской области	2	0	0	100	0
24.	городской округ Навашинский Нижегородской области	7	0	42,86	57,14	0
25.	городской округ Перевозский Нижегородской области	2	0	100	0	0
26.	городской округ Семеновский Нижегородской области	8	0	50	25	25
27.	городской округ Сокольский Нижегородской области	2	0	0	50	50

№ п/п	Наименование АТЕ	Количество участников, чел.	Доля участников, получивших тестовый балл			
			ниже минимального	от минимального до 60 баллов	от 61 до 80 баллов	от 81 до 100 баллов
28.	Дальнеконстантиновский муниципальный округ Нижегородской области	3	0	33,33	66,67	0
29.	Дивеевский муниципальный округ Нижегородской области	5	0	20	60	20
30.	Канавинский район города Нижнего Новгорода	95	0	35,79	40	24,21
31.	Ковернинский муниципальный округ Нижегородской области	5	0	20	60	20
32.	Краснобаковский муниципальный округ Нижегородской области	2	0	50	0	50
33.	Краснооктябрьский муниципальный округ Нижегородской области	1	0	0	100	0
34.	Кстовский муниципальный округ Нижегородской области	59	5,08	40,68	40,68	13,56
35.	Ленинский район города Нижнего Новгорода	87	3,45	36,78	47,13	12,64
36.	Лукояновский муниципальный округ Нижегородской области	3	0	0	100	0
37.	Лысковский муниципальный округ Нижегородской области	5	0	60	40	0
38.	Московский район города Нижнего Новгорода	72	2,78	25	54,17	18,06
39.	Нижегородский район города Нижнего Новгорода	204	0,98	32,35	38,24	28,43
40.	Павловский муниципальный округ Нижегородской области	34	5,88	32,35	41,18	20,59
41.	Починковский муниципальный округ Нижегородской области	4	0	25	50	25

№ п/п	Наименование АТЕ	Количество участников, чел.	Доля участников, получивших тестовый балл			
			ниже минимального	от минимального до 60 баллов	от 61 до 80 баллов	от 81 до 100 баллов
42.	Приокский район города Нижнего Новгорода	92	1,09	31,52	51,09	16,3
43.	Сергачский муниципальный округ Нижегородской области	7	0	57,14	28,57	14,29
44.	Сеченовский муниципальный округ Нижегородской области	1	0	100	0	0
45.	Советский район города Нижнего Новгорода	127	0,79	30,71	49,61	18,9
46.	Сормовский район города Нижнего Новгорода	135	1,48	29,63	40,74	28,15
47.	Сосновский муниципальный округ Нижегородской области	3	0	33,33	66,67	0
48.	Спасский муниципальный округ Нижегородской области	1	0	0	0	100
49.	Тонкинский муниципальный округ Нижегородской области	1	0	0	100	0
50.	Тоншаевский муниципальный округ Нижегородской области	1	0	0	100	0
51.	Уренский муниципальный округ Нижегородской области	4	0	25	50	25
52.	Шарангский муниципальный округ Нижегородской области	2	0	100	0	0
53.	Шатковский муниципальный округ Нижегородской области	2	0	100	0	0

**1.11. Выделение перечня ОО, продемонстрировавших наиболее высокие и низкие результаты ЕГЭ по предмету**

**1.11.1. Перечень ОО, продемонстрировавших наиболее высокие результаты ЕГЭ по предмету**

*Выбирается<sup>6</sup> от 5 до 15% от общего числа ОО в субъекте Российской Федерации, в которых:*

○ *доля участников ЕГЭ-ВТГ, получивших от 81 до 100 баллов, имеет максимальные значения (по сравнению с другими ОО субъекта Российской Федерации);*

*Примечание: при необходимости по отдельным предметам можно сравнивать и доли участников ЕГЭ-ВТГ, получивших от 61 до 80 баллов.*

○ *доля участников ЕГЭ-ВТГ, не достигших минимального балла, имеет минимальные значения (по сравнению с другими ОО субъекта Российской Федерации)*

Таблица 0-8

№ п/п	Наименование ОО	Количество ВТГ, чел.	Доля ВТГ, получивших тестовый балл			
			от 81 до 100 баллов	от 61 до 80 баллов	от минимального балла до 60 баллов	ниже минимального
1.	Муниципальное автономное общеобразовательное учреждение "Лицей № 36"	10	70	20	10	0
2.	Муниципальное автономное общеобразовательное учреждение "Лицей № 82"	16	62,5	31,25	6,25	0
3.	Муниципальное бюджетное общеобразовательное учреждение "Гимназия № 38"	32	59,38	34,38	6,25	0
4.	Муниципальное бюджетное общеобразовательное учреждение "Лицей № 40"	10	50	40	10	0
5.	Муниципальное бюджетное общеобразовательное учреждение "Лицей № 165 имени 65-летия "ГАЗ"	15	46,67	53,33	0	0
6.	Муниципальное бюджетное общеобразовательное учреждение "Гимназия №50"	15	40	46,67	13,33	0

<sup>6</sup> Сравнение результатов по ОО проводится при условии количества ВТГ от ОО более 10 человек.

№ п/п	Наименование ОО	Количество ВТГ, чел.	Доля ВТГ, получивших тестовый балл			
			от 81 до 100 баллов	от 61 до 80 баллов	от минимального балла до 60 баллов	ниже минимального
7.	Муниципальное автономное общеобразовательное учреждение "Средняя школа № 102 с углубленным изучением отдельных предметов"	10	40	60	0	0
8.	Муниципальное автономное общеобразовательное учреждение "Гимназия №13"	41	39,02	36,59	24,39	0
9.	Государственное бюджетное общеобразовательное учреждение "Лицей-интернат "Центр одаренных детей"	41	39,02	36,59	24,39	0
10.	Муниципальное бюджетное общеобразовательное учреждение "Лицей № 8 имени академика Е.К.Федорова"	26	38,46	26,92	30,77	3,85
11.	Муниципальное бюджетное общеобразовательное учреждение "Лицей №87 имени Л.И.Новиковой"	11	36,36	54,55	9,09	0
12.	Муниципальное бюджетное общеобразовательное учреждение "Гимназия № 2" города Сарова	20	35	55	10	0
13.	Муниципальное автономное общеобразовательное учреждение № 186 "Авторская академическая школа"	18	33,33	50	16,67	0
14.	Муниципальное бюджетное общеобразовательное учреждение "Средняя школа № 1 им. М. Горького с углублённым изучением английского языка"	15	33,33	40	26,67	0



№ п/п	Наименование ОО	Количество ВТГ, чел.	Доля ВТГ, получивших тестовый балл			
			от 81 до 100 баллов	от 61 до 80 баллов	от минимального балла до 60 баллов	ниже минимального
15.	Муниципальное бюджетное общеобразовательное учреждение "Школа №126 с углубленным изучением английского языка"	31	32,26	45,16	22,58	0
16.	Муниципальное автономное общеобразовательное учреждение "Школа №103 с углубленным изучением отдельных предметов"	23	30,43	30,43	39,13	0
17.	Муниципальное автономное общеобразовательное учреждение "Средняя школа № 3 с углубленным изучением отдельных предметов".	10	30	40	30	0
18.	Муниципальное автономное общеобразовательное учреждение "Школа № 55"	11	27,27	27,27	45,45	0
19.	Муниципальное автономное общеобразовательное учреждение "Гимназия № 184"	11	27,27	54,55	9,09	9,09
20.	Муниципальное автономное общеобразовательное учреждение "Школа с углубленным изучением отдельных предметов № 85"	15	26,67	53,33	20	0
21.	Муниципальное бюджетное общеобразовательное учреждение "Гимназия №25 имени А.С. Пушкина"	13	23,08	38,46	38,46	0
22.	Муниципальное автономное общеобразовательное учреждение "Школа №30 имени Антоновой Лоры Леонидовны"	16	18,75	43,75	37,5	0

№ п/п	Наименование ОО	Количество ВТГ, чел.	Доля ВТГ, получивших тестовый балл			
			от 81 до 100 баллов	от 61 до 80 баллов	от минимального балла до 60 баллов	ниже минимального
23.	Муниципальное автономное общеобразовательное учреждение "Школа № 19"	11	18,18	27,27	54,55	0
24.	Муниципальное автономное общеобразовательное учреждение средняя школа №9 с углублённым изучением отдельных предметов г.Павлово	11	18,18	45,45	36,36	0
25.	Муниципальное автономное общеобразовательное учреждение "Лицей № 38"	25	16	76	8	0
26.	Муниципальное автономное общеобразовательное учреждение "Школа №176"	18	11,11	33,33	55,56	0
27.	Муниципальное автономное общеобразовательное учреждение "Школа № 22 с углубленным изучением отдельных предметов"	10	10	50	40	0
28.	Частное образовательное учреждение "Средняя школа им. Н.И. Лобачевского"	11	9,09	54,55	36,36	0
29.	Муниципальное бюджетное общеобразовательное учреждение "Школа № 185"	11	9,09	54,55	36,36	0
30.	Муниципальное автономное общеобразовательное учреждение "Школа с углубленным изучением отдельных предметов № 183 имени Р.Алексеева"	22	9,09	36,36	50	4,55

№ п/п	Наименование ОО	Количество ВТГ, чел.	Доля ВТГ, получивших тестовый балл			
			от 81 до 100 баллов	от 61 до 80 баллов	от минимального балла до 60 баллов	ниже минимального
31.	Муниципальное автономное общеобразовательное учреждение "Гимназия № 67"	23	8,7	69,57	21,74	0
32.	Муниципальное бюджетное общеобразовательное учреждение "Гимназия № 17"	18	5,56	55,56	38,89	0
33.	Муниципальное автономное общеобразовательное учреждение "Гимназия № 2"	14	0	71,43	28,57	0

**1.11.2. Перечень ОО, продемонстрировавших низкие результаты ЕГЭ по предмету**

**Выбирается<sup>7</sup> от 5 до 15% от общего числа ОО в субъекте Российской Федерации,**

*в которых:*

- *доля участников ЕГЭ-ВТГ, не достигших минимального балла, имеет максимальные значения (по сравнению с другими ОО субъекта Российской Федерации);*
- *доля участников ЕГЭ-ВТГ, получивших от 61 до 100 баллов, имеет минимальные значения (по сравнению с другими ОО субъекта Российской Федерации).*

№ п/п	Наименование ОО	Количество ВТГ, чел	Доля ВТГ, получивших тестовый балл			
			ниже минимального	от минимального до 60	от 61 до 80 баллов	от 81 до 100 баллов
1	Муниципальное автономное общеобразовательное учреждение "Гимназия № 184"	11	9,09	9,09	54,55	27,27
2	Муниципальное автономное общеобразовательное учреждение "Школа с углубленным изучением отдельных предметов № 183 имени Р.Алексеева"	22	4,55	50	36,36	9,09

<sup>7</sup> Сравнение результатов по ОО проводится при условии количества участников экзамена по предмету более 10 человек.

3	Муниципальное бюджетное общеобразовательное учреждение "Лицей № 8 имени академика Е.К.Федорова"	26	3,85	30,77	26,92	38,46
4	Муниципальное автономное общеобразовательное учреждение "Школа №176"	18	0	55,56	33,33	11,11
5	Муниципальное автономное общеобразовательное учреждение " Школа № 19"	11	0	54,55	27,27	18,18
6	муниципальное автономное общеобразовательное учреждение "Школа № 55"	11	0	45,45	27,27	27,27
7	Муниципальное автономное общеобразовательное учреждение "Школа № 22 с углубленным изучением отдельных предметов"	10	0	40	50	10
8	Муниципальное автономное общеобразовательное учреждение " Школа №103 с углубленным изучением отдельных предметов "	23	0	39,13	30,43	30,43
9	муниципальное бюджетное общеобразовательное учреждение "Гимназия № 17"	18	0	38,89	55,56	5,56
10	Муниципальное бюджетное общеобразовательное учреждение "Гимназия №25 имени А.С. Пушкина"	13	0	38,46	38,46	23,08
11	Муниципальное автономное общеобразовательное учреждение "Школа №30 имени Антоновой Лоры Леонидовны"	16	0	37,5	43,75	18,75

12	Муниципальное автономное общеобразовательное учреждение средняя школа №9 с углублённым изучением отдельных предметов г.Павлово	11	0	36,36	45,45	18,18
13	Муниципальное бюджетное общеобразовательное учреждение "Школа № 185"	11	0	36,36	54,55	9,09
14	Частное образовательное учреждение ``Средняя школа им. Н.И. Лобачевского``	11	0	36,36	54,55	9,09
15	Муниципальное автономное общеобразовательное учреждение "Средняя школа № 3 с углубленным изучением отдельных предметов".	10	0	30	40	30
16	Муниципальное автономное общеобразовательное учреждение "Гимназия № 2"	14	0	28,57	71,43	0
17	муниципальное бюджетное общеобразовательное учреждение "Средняя школа № 1 им. М. Горького с углублённым изучением английского языка"	15	0	26,67	40	33,33
18	Государственное бюджетное общеобразовательное учреждение "Лицей-интернат "Центр одаренных детей"	41	0	24,39	36,59	39,02
19	Муниципальное автономное общеобразовательное учреждение "Гимназия №13"	41	0	24,39	36,59	39,02

20	муниципальное бюджетное общеобразовательное учреждение "Школа №126 с углубленным изучением английского языка"	31	0	22,58	45,16	32,26
21	муниципальное автономное общеобразовательное учреждение "Гимназия № 67"	23	0	21,74	69,57	8,7
22	Муниципальное автономное общеобразовательное учреждение "Школа с углубленным изучением отдельных предметов № 85"	15	0	20	53,33	26,67
23	муниципальное автономное общеобразовательное учреждение № 186 "Авторская академическая школа"	18	0	16,67	50	33,33
24	муниципальное бюджетное общеобразовательное учреждение "Гимназия №50"	15	0	13,33	46,67	40
25	Муниципальное бюджетное общеобразовательное учреждение "Гимназия № 2" города Сарова	20	0	10	55	35
26	Муниципальное бюджетное общеобразовательное учреждение "Лицей № 40"	10	0	10	40	50
27	Муниципальное автономное общеобразовательное учреждение "Лицей № 36"	10	0	10	20	70
28	Муниципальное бюджетное общеобразовательное учреждение "Лицей №87 имени Л.И.Новиковой"	11	0	9,09	54,55	36,36
29	Муниципальное автономное общеобразовательное учреждение "Лицей № 38"	25	0	8	76	16

30	Муниципальное автономное общеобразовательное учреждение "Лицей № 82"	16	0	6,25	31,25	62,5
31	Муниципальное бюджетное общеобразовательное учреждение "Гимназия № 38"	32	0	6,25	34,38	59,38
32	Муниципальное бюджетное общеобразовательное учреждение "Лицей № 165 имени 65-летия "ГАЗ"	15	0	0	53,33	46,67
33	Муниципальное автономное общеобразовательное учреждение "Средняя школа № 102 с углубленным изучением отдельных предметов"	10	0	0	60	40

### 1.12. ВЫВОДЫ о характере изменения результатов ЕГЭ по предмету

*На основе приведенных в разделе показателей: описываются значимые изменения в результатах ЕГЭ 2024 г. по учебному предмету относительно результатов ЕГЭ 2022 г. и 2023 г., аргументируется значимость приведенных изменений.*

Количество выбирающих ЕГЭ по английскому языку росло до 2022 года, а в этом году только 1598 человека.

Средний балл ЕГЭ по английскому языку в 2022 составил - 72,69%, в 2023 году 65,87%, а в текущем 2024 году – 66,59%, что объясняется исключением заданий повышенного уровня, а также новым подходом к пересчету первичных баллов в тестовые. Сдающие ЕГЭ в 2024 году потеряли на заданиях базового уровня 4 балла (2 по аудированию, 2 по чтению). При условии выполнения всех заданий базового уровня выпускник получает 32 балла, на 2 балла меньше, чем в прошлом году. Соответственно выросла «стоимость» заданий высокого уровня, было 45 баллов, стало 50. За последние четыре года по результатам оценивания работ по английскому языку в 2024 году впервые 12 участников получили 100 баллов, чего не наблюдалось в предыдущие годы.

Снизилась доля учащихся, которые не смогли преодолеть установленный минимальный балл: в 2022г. – 0,5%, в 2023 – 2,33%, а в 2024 году – 2,07%.

Доля участников ЕГЭ, получивших от 61 до 80 баллов, незначительно повысилась (42,2% и 43,5% соответственно в 2023 и 2024 годах).

Незначительно снизилась доля сдающих, получивших максимальное количество баллов (от 81 до 99) - менее чем на 1%. В основном, это выпускники лицеев и гимназий. Состав участников по категории, связанной с условиями обучения (ОО осуществляющие

обучение английскому языку на базовом и профильном уровнях) стабилен на протяжении последних трех лет. Положительные результаты в показателях можно объяснить высокой мотивацией и интересом участников ЕГЭ к предмету «Английский язык».

Сравнительная характеристика результатов ЕГЭ по английскому языку не показывает значительных изменений. Стабильно, выпускники лицеев и гимназий, школ с углубленным изучением предмета (английского языка) и Центра одаренных детей в регионе демонстрируют более высокую подготовку по английскому языку и, как следствие, более высокие результаты ЕГЭ по данному предмету. Это вызвано тем, что в указанных типах учебных заведений уделяется большее внимание как при изучении иностранного языка, так и при проведении подготовки к сдаче ЕГЭ. Большую роль играет мотивация самих обучающихся, их дополнительная самостоятельная подготовка, а также ориентация на поступление в конкретный вуз (вузы), где будет необходим высокий балл по данному предмету. В регионе уделяется большое внимание развитию работы с талантливой молодежью. Также деятельность регионального Центра развития талантов детей «Вега» способствует вовлечению в разнообразные мероприятия тематической направленности, конкурсы, олимпиады и проекты, что показывает позитивное влияние на академические успехи обучающихся.

Планируется дальнейшее расширение деятельности по совершенствованию профессиональных компетенций участников педагогического сообщества учителей иностранных языков, что детально отражено в соответствующих разделах отчета.



### Раздел 3. АНАЛИЗ РЕЗУЛЬТАТОВ ВЫПОЛНЕНИЯ ЗАДАНИЙ КИМ<sup>8</sup>

#### 2.1. Краткая характеристика КИМ по учебному предмету

*Описываются содержательные особенности, которые можно выделить на основе использованных в регионе вариантов КИМ по учебному предмету в 2024 году (с учетом всех заданий, всех типов заданий) в сравнении с КИМ по данному учебному предмету прошлых лет.*

**Варианты КИМ в регионе – 301-306 в письменной части, варианты 301, 306, 307, 501, 601 в устной части.**

Письменная часть экзаменационной работы по иностранным языкам состоит из четырех разделов: «Аудирование», «Чтение», «Грамматика и лексика» и «Письмо». Устная часть представлена разделом «Говорение». Контрольные измерительные материалы экзаменационной работы имеют аутентичный, практико-ориентированный, метапредметный и социокультурный характер.

Всего заданий – **42**, из них: по типу заданий: заданий с выбором и записью ответа – **21**; заданий на установление соответствия позиций, представленных в двух множествах, – **4**; заданий на заполнение пропуска в связном тексте – **11**; заданий с развёрнутым ответом – **6**; по уровню сложности: Б – **18**; В – **24**. Максимальный первичный балл за работу – **82**.

Раздел 4 «Письменная речь». В задании 37 (базового уровня сложности) предлагается написать электронное письмо личного характера в ответ на письмо-стимул зарубежного друга по переписке. В задании 38 (высокого уровня сложности) надо создать развёрнутое письменное высказывание с элементами рассуждения на основе таблицы/диаграммы и выразить своё мнение по теме проекта.

Раздел 5 «Говорение». Устная часть ЕГЭ по английскому языку представлена 1, 2 заданиями базового уровня, и 3, 4 заданиями высокого уровня. Задание 1 (чтение текста вслух). Задание 2 (условный диалог-расспрос). Задание 3 (условный диалог-интервью, высокий уровень). Задание 4 высокого уровня сложности (голосовое сообщение другу, вместе с которым выполняется проектная работа).

Время выполнения заданий четырёх письменных разделов экзаменационной работы – 3 часа 10 минут (190 минут). Устная часть экзамена выполняется в отдельный день; время выполнения заданий, включая время подготовки, – 17 минут. Общее время выполнения заданий всех разделов экзаменационной работы – 3 часа 27 минут (207 минут).

**Изменения в системе оценивания выполнения отдельных заданий и экзаменационной работы в целом в КИМ ЕГЭ 2024 года**

Изменения в содержании КИМ отсутствуют.

1) Задания в КИМ 2023 года включали 3 уровня сложности: базовый, повышенный и высокий, располагающихся по возрастающей степени сложности внутри каждого раздела экзаменационной работы. В 2024 году в соответствии с измененным в 2022 г. ФГОС среднего общего образования изменена система уровней сложности экзаменационных заданий. Все задания распределены по **двум** уровням сложности: базовому (соответствует требованиям к результатам обучения по программе базового уровня - 18 заданий) и высокому (соответствует требованиям к результатам обучения по программе углубленного уровня - 24 задания). **Исключен повышенный уровень.**

2) Уточнены формулировки задания 38 письменной части и задания 4 устной части, а также критерии оценивания ответов на задания 4 устной части.

---

<sup>8</sup> При формировании отчетов по иностранным языкам рекомендуется выделять отдельные подразделы по устной и по письменной частям экзамена.

3) Уменьшено максимальное количество баллов за выполнение заданий 1, 2, 10 и 11. Максимальный балл за верное выполнение каждого из заданий 1 и 11 стал равен 2 баллам, за верное выполнение заданий 2 и 10 – 3 баллам.

4) Максимальный первичный балл за выполнение работы уменьшен со 86 до **82** баллов.

*Таблица. Распределение заданий по разделам экзаменационной работы*

№	Раздел работы	Количество заданий	Максимальный первичный балл	Процент максимального первичного балла за выполнение заданий данного раздела от максимального первичного балла за всю работу, равного 86	Тип заданий
1	Аудирование	9	12	14,6	Задания с кратким ответом
2	Чтение	9	12	14,6	
3	Грамматика и лексика	18	22	21	
4	Письменная речь	2	20	23	Задания с развёрнутым ответом
5	Говорение	4	20	24,4	
<b>Итого</b>		<b>42</b>	<b>82</b>	<b>100</b>	

## 2.2. Анализ выполнения заданий КИМ

*Анализ выполнения КИМ в разделе 3.2. выполняется на основе всего массива результатов участников основного дня основного периода ЕГЭ по учебному предмету в субъекте Российской Федерации вне зависимости от выполненного участником экзамена варианта КИМ.*

*Анализ проводится в соответствии с методическими традициями предмета и особенностями экзаменационной модели по предмету (например, по группам заданий одинаковой формы, по видам деятельности, по тематическим разделам и т.п.).*

*Анализ может проводиться в контексте основных направлений / приоритетов развития региональной системы общего образования.*

*Анализ проводится не только на основе среднего процента выполнения, но и на основе результатов выполнения каждого задания группами участников ЕГЭ с разными уровнями подготовки (не достигшие минимального балла, группы с результатами от минимального балла до 60, от 61 до 80 и от 81 до 100 т.б.). Рекомендуется рассматривать задания, проверяющие один и тот же элемент содержания / вид деятельности, в совокупности с учетом их уровней сложности.*

*При статистическом анализе выполнения заданий, система оценивания которых предполагает оценивание по нескольким критериям (например, в КИМ по русскому языку задание с развернутым ответом предполагает оценивание по 12 критериям), следует считать единицами анализа отдельные критерии.*

## Статистический анализ выполнения заданий КИМ в 2024 году

Таблица 0-9

Номер задания в КИМ	Проверяемые элементы содержания / умения	Уровень сложности задания	Процент выполнения задания в субъекте Российской Федерации <sup>9</sup> в группах участников экзамена с разными уровнями подготовки				
			средний, %	в группе не преодолевших минимальный балл, %	в группе от минимального до 60 т.б.	в группе от 61 до 80 т.б.	в группе от 81 до 100 т.б.
1	Понимание основного содержания прослушанного текста	Б	77	5	54	86	99
2	Понимание в прослушанном тексте запрашиваемой информации	Б	79	26	58	87	98
3	Полное понимание прослушанного текста	В	88	41	79	91	97
4	Полное понимание прослушанного текста	В	85	44	68	91	99
5	Полное понимание прослушанного текста	В	89	47	79	93	98
6	Полное понимание прослушанного текста	В	87	28	72	93	100
7	Полное понимание прослушанного текста	В	87	47	79	89	98
8	Полное понимание прослушанного текста	В	76	44	59	80	96
9	Полное понимание прослушанного текста	В	78	19	58	85	96
10	Понимание основного содержания текста	Б	85	20	68	92	98
11	Понимание структурно-смысловых связей в тексте	Б	71	0	41	81	99
12	Полное понимание информации в тексте	В	67	22	41	73	95

<sup>9</sup> Вычисляется по формуле  $p = \frac{N}{nm} \cdot 100\%$ , где N – сумма первичных баллов, полученных всеми участниками группы за выполнение задания, n – количество участников в группе, m – максимальный первичный балл за задание.

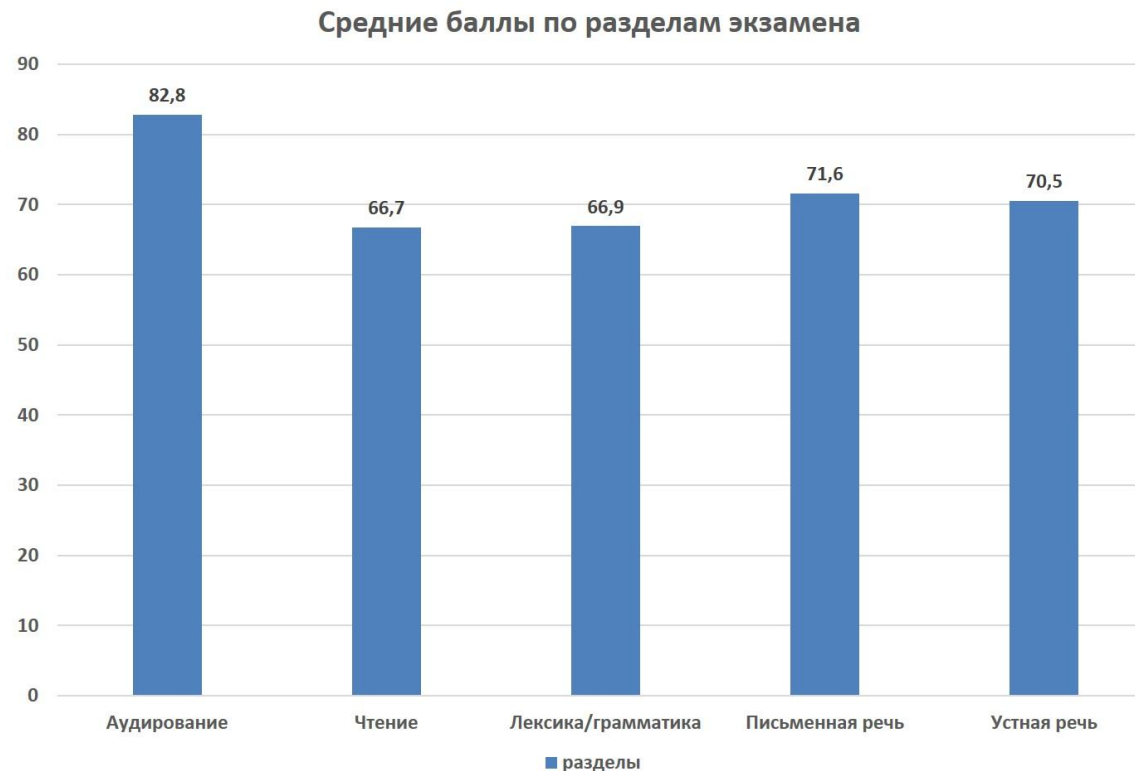
Номер задания в КИМ	Проверяемые элементы содержания / умения	Уровень сложности задания	Процент выполнения задания в субъекте Российской Федерации <sup>9</sup> в группах участников экзамена с разными уровнями подготовки				
			средний, %	в группе не преодолевших минимальный балл, %	в группе от минимального до 60 т.б.	в группе от 61 до 80 т.б.	в группе от 81 до 100 т.б.
13	Полное понимание информации в тексте	В	59	28	37	61	88
14	Полное понимание информации в тексте	В	53	9	37	55	77
15	Полное понимание информации в тексте	В	60	28	47	62	79
16	Полное понимание информации в тексте	В	75	19	62	78	93
17	Полное понимание информации в тексте	В	66	19	42	72	91
18	Полное понимание информации в тексте	В	64	25	44	68	86
19	Грамматические навыки. Морфология	Б	81	25	68	86	94
20	Грамматические навыки. Морфология	Б	69	22	57	69	91
21	Грамматические навыки. Морфология	Б	52	12	32	52	82
22	Грамматические навыки. Морфология	Б	84	31	71	89	97
23	Грамматические навыки. Морфология	Б	46	0	16	50	83
24	Грамматические навыки. Морфология	Б	93	47	86	96	100
25	Лексико-грамматические навыки. Словообразование	Б	61	6	36	66	89
26	Лексико-грамматические навыки. Словообразование	Б	54	9	28	59	85
27	Лексико-грамматические навыки. Словообразование	Б	79	31	61	84	98

Номер задания в КИМ	Проверяемые элементы содержания / умения	Уровень сложности задания	Процент выполнения задания в субъекте Российской Федерации <sup>9</sup> в группах участников экзамена с разными уровнями подготовки				
			средний, %	в группе не преодолевших минимальный балл, %	в группе от минимального до 60 т.б.	в группе от 61 до 80 т.б.	в группе от 81 до 100 т.б.
28	Лексико-грамматические навыки. Словообразование	Б	81	6	63	90	96
29	Лексико-грамматические навыки. Словообразование	Б	75	19	59	80	91
30	Лексико-грамматические навыки. Лексика	В	36	25	29	32	54
31	Лексико-грамматические навыки. Лексика	В	61	12	34	68	90
32	Лексико-грамматические навыки. Лексика	В	64	50	49	66	81
33	Лексико-грамматические навыки. Лексика	В	78	34	62	83	95
34	Лексико-грамматические навыки. Лексика	В	67	16	45	70	95
35	Лексико-грамматические навыки. Лексика	В	67	22	44	71	93
36	Лексико-грамматические навыки. Лексика	В	56	9	30	59	88
37К1	Электронное письмо личного характера. Решение коммуникативной задачи (содержание)	Б	77	22	63	80	95
37К2	Электронное письмо личного характера. Организация текста	Б	89	19	80	94	98
37К3	Электронное письмо личного характера. Языковое оформление текста	Б	65	0	34	74	96

Номер задания в КИМ	Проверяемые элементы содержания / умения	Уровень сложности задания	Процент выполнения задания в субъекте Российской Федерации <sup>9</sup> в группах участников экзамена с разными уровнями подготовки				
			средний, %	в группе не преодолевших минимальный балл, %	в группе от минимального до 60 т.б.	в группе от 61 до 80 т.б.	в группе от 81 до 100 т.б.
<b>38К1</b>	Письменное высказывание с элементами рассуждения на основе таблицы/диаграммы. Решение коммуникативной задачи (содержание)	В	<b>66</b>	0	40	74	92
<b>38К2</b>	Письменное высказывание с элементами рассуждения на основе таблицы/диаграммы. Организация текста	В	<b>71</b>	0	47	79	94
<b>38К3</b>	Письменное высказывание с элементами рассуждения на основе таблицы/диаграммы. Лексика	В	<b>72</b>	0	43	83	96
<b>38К4</b>	Письменное высказывание с элементами рассуждения на основе таблицы/диаграммы. Грамматика	В	<b>55</b>	0	21	62	92
<b>38К5</b>	Письменное высказывание с элементами рассуждения на основе таблицы/диаграммы. Орфография и пунктуация	В	<b>78</b>	0	51	89	99
<b>1У</b>	Чтение текста вслух	Б	<b>84</b>	12	66	92	99
<b>2У</b>	Условный диалог-расспрос (экзаменуемый задаёт вопросы)	Б	<b>81</b>	20	65	88	96
<b>3У</b>	Условный диалог-интервью (экзаменуемый отвечает на вопросы)	В	<b>56</b>	4	32	60	83

Номер задания в КИМ	Проверяемые элементы содержания / умения	Уровень сложности задания	Процент выполнения задания в субъекте Российской Федерации <sup>9</sup> в группах участников экзамена с разными уровнями подготовки				
			средний, %	в группе не преодолевших минимальный балл, %	в группе от минимального до 60 т.б.	в группе от 61 до 80 т.б.	в группе от 81 до 100 т.б.
4У_К1	Связное тематическое монологическое высказывание с элементами рассуждения. Решение коммуникативной задачи (содержание)	В	71	2	49	79	92
4У_К2	Связное тематическое монологическое высказывание с элементами рассуждения. Организация высказывания	В	78	1	58	86	96
4У_К3	Связное тематическое монологическое высказывание с элементами рассуждения. Языковое оформление высказывания	В	53	0	22	60	88

*Для анализа основных статистических характеристик заданий используется обобщенный план варианта КИМ по предмету (см. Спецификацию КИМ для проведения ЕГЭ по учебному предмету в 2024 году) с указанием средних по региону процентов выполнения заданий каждой линии, каждого критерия оценивания многокритериальных заданий (Таб. 2-13).*



### **Выявление сложных для участников ЕГЭ заданий**

*В рамках выполнения анализа, по меньшей мере, необходимо указать линии заданий с наименьшими процентами выполнения среди них отдельно выделить:*

- Задания **базового** уровня (с процентом выполнения **ниже 50**)

Стоит отметить, что все участники ЕГЭ успешно справились с заданиями базового уровня по всем видам речевой деятельности, средний процент составляет 74,15%. Единственное задание №23 на грамматические навыки с показателем 46% не портит общую картину. Сформированность грамматических навыков на достаточно хорошем уровне.

- Задания **высокого** уровня (с процентом выполнения **ниже 15**)

Уровень выполнения данных заданий в 2024 году достаточно удовлетворительный – основная часть сдающих ЕГЭ успешно справилась с заданиями по всем видам речевой деятельности, средний процент составляет 68,77%. Например, средний балл за аудирование составляет 84,3; чтение - 63,4; лексика/грамматика - 61,3; письменная речь – 66,3; устная речь – 67,3.



Если в предыдущие годы мы констатировали факт того, что такие разделы как грамматика и лексика являлись «слабым» местом для участников ЕГЭ, особенно в части употребления идиоматических выражений, фразовых глаголов и синонимических рядов, то в 2024 году мы наблюдаем более высокое владение указанными речевыми единицами.

### Прочие результаты статистического анализа

Таким образом, процент выполнения заданий базового уровня в целом выше 50%, а показатель выполнения заданий высокого уровня не опускается ниже 36% (задание №30, лексика), что наглядно демонстрирует повышение качества подготовки выпускников.

Однако, стоит обратить особое внимание на следующий факт. Из года в год растет количество технических ошибок в бланках ответов из-за элементарного невнимания, неумения читать инструкцию по заполнению бланков, небрежного отношения к выполнению задания, что свидетельствует о недостаточно развитых метапредметных умениях.

#### Типичные технические ошибки. Варианты 301-306

✓ Неумение заполнить бланк согласно образцу – 303 человека (примерно 19%), больше, чем в прошлом году (**201 человек, 12%**):

- *more - mdre, nore, mort*
- *visiting - visitinq, visiteb, vlsltlq*
- *have been – havedeem, hayebenn*
- *children – chiloren, cliildren, chiildren, cildren, chlldren, chilbren, childven*
- *connection – connectiohs, connectton, cdnnection*
- *colourful – colourfvl, coiovrfl*
- *impossible – impossibie, impossble, imdossible*
- *hunters – nunters, hvnters, hunrers, hnnters*
- *usually – usvally, vsvally, usuaiy, nsually, usuallv*
- *entertainment – entertaiivment*

Помимо слов, написанных не по образцу, выпускники неправильно записывают цифры в тестовой части (9 или 8 вместо 3, путают 1, 4, 7 и 3 с 5) – 28 человек (**в прошлом году 15 человек**)

✓ Путают типы заданий, морфологию со словообразованием – 137 человек, из них 97 человек в морфологии (*visit – visitors, protect – protection*), 40 в словообразовании (*hunt – hunts, was hunted, were hunting, connect – connects*) (**в прошлом году 30 человек, ошибки в словообразовании**)

✓ Не понимают правила внесения ответов в бланк:

- вписывают лишнее слово (*moremany, tomany, muchmore, morethan, hadmany, themost*) – 20 человек (**в прошлом году 68 человек**);
- заменяют данное в задании слово другим (*alotof, over* вместо *more*; *hardest* вместо *mostdifficult*; *tourist* вместо *visiting*; *want, coming, weregoing, became, hadgone, where, going, ours, hadcame, because, went, came* вместо *havebeen*) – 57 человек (**в прошлом году 52 человека**);

- в заданиях 1, 2, 10, 11 вписывают меньшую комбинацию символов (6 вместо 7 и 5 вместо 5) – 9 человек.

### **2.2.1. Содержательный анализ выполнения заданий КИМ**

*Содержательный анализ выполнения заданий КИМ проводится с учетом полученных результатов статистического анализа всего массива результатов основного дня основного периода экзамена по учебному предмету вне зависимости от выполненного участником экзамена варианта КИМ.*

*Для заданий с кратким ответом типичные ошибки анализируются на основе вееров ответов на соответствующие задания.*

**На основе данных, приведенных в п 3.2.1, по каждому выявленному сложному заданию:**

- приводятся характеристики задания,
- приводятся типичные ошибки при выполнении этих заданий,
- проводится анализ возможных причин получения выявленных типичных ошибочных ответов и путей их устранения в ходе обучения школьников предмету в регионе<sup>10</sup>. Разбор типичных ошибок не должен сводиться только к указанию неосвоенных умений и элементов содержания.

Экзаменационная модель ЕГЭ по английскому языку обеспечивает возможность оценки уровня сформированности иноязычной коммуникативной компетенции выпускников.

При составлении отчета мы опирались на данные ФГБНУ «ФИПИ» - веера ответов по вариантам 301-306, а также задания открытого варианта №302 КИМ ЕГЭ 2024. Всего в основном периоде принимали участие 1599 человек.

301 вариант писали 264 человека

304 вариант писали 269 человек

302 вариант писали 253 человека

305 вариант писали 278 человек

303 вариант писали 264 человека

306 вариант писали 271 человек

### **Содержательные особенности вариантов КИМ, тематика, проблематика**

По видам речевой деятельности содержание материалов КИМ следующее:

#### **Аудирование**

**№1** - страна/страны изучаемого языка (Шотландия)

**№2** - Молодёжь в современном обществе. Досуг молодёжи: увлечения и интересы.

**№3-9** - Выдающиеся люди стран изучаемого языка: музыкальные исполнители

#### **Чтение**

**№10** - Вселенная и человек. Природа. Животные

**№11** – Технологии, продукты питания.

**№12-18** – Высшее образование

<sup>10</sup> Здесь и далее: примеры заданий приводятся только из вариантов КИМ, номера которых будут направлены в 2024 году в субъекты Российской Федерации дополнительно вместе со статистической информацией о результатах ЕГЭ по соответствующему учебному предмету

### Лексика/грамматика

№19-24 - Родная страна, географическое положение (Алтай)

№25-29 - страны изучаемого языка, транспорт

№30-36 - культурные особенности зарубежных стран, навигация

### №37. Электронное письмо личного характера.

Здоровый образ жизни: сбалансированное питание, культурные особенности (национальные и популярные праздники)

### №37. Письменное высказывание с элементами рассуждения на основе таблицы/диаграммы.

Досуг молодёжи, музыкальные школы

Проживание в городской местности, транспорт в городе

### Устная речь

№1. Чтение текста вслух - географическое положение

№2. Диалог-расспрос – Занятия спортом

№3. Диалог-интервью - Покупки: одежда, обувь. Молодёжная мода

№4. Монологическое высказывание - Ценностные ориентиры. Участие молодёжи в жизни общества. Волонтерство. Проблемы экологии. Защита окружающей среды.

### Анализ типичных ошибок в открытом варианте № 302 по веерам ответов

#### По сравнению с 2023 годом

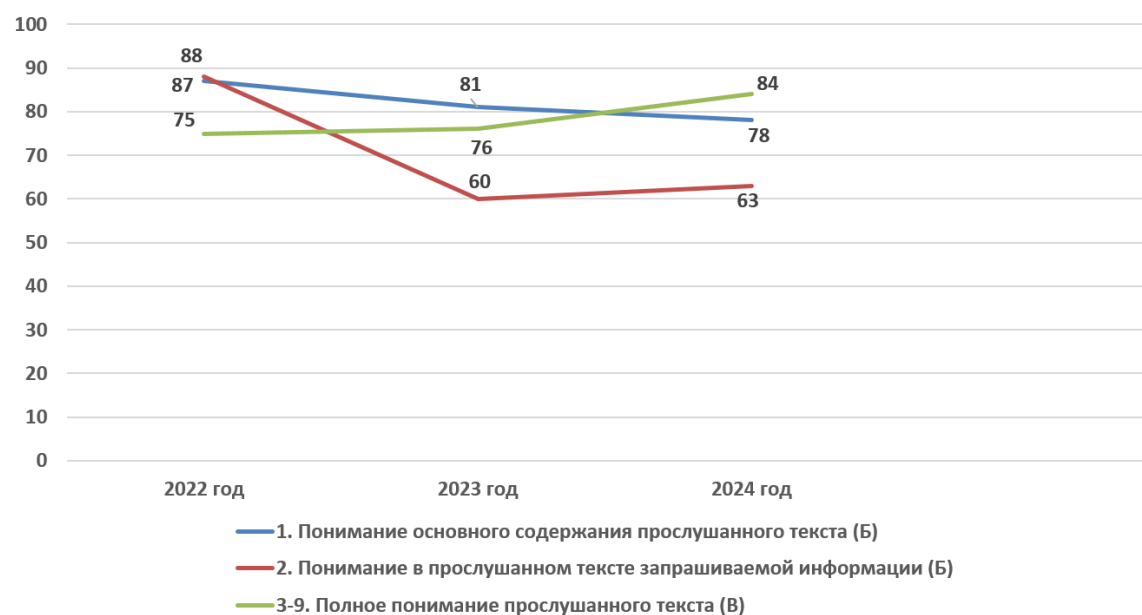
	2023	2024 вариант 302	2024 Все варианты 301-306 (основной и резервный периоды) в среднем
<b>Аудирование</b>	Задание 1 – <b>80%</b> Задание 2 – <b>58%</b> (True/ False/ Not Stated) - Задания 3-9 – <b>75,9%</b>	Задание 1 – <b>78,3%</b> ↓ Задание 2 – <b>63,2%</b> (True/ False/ Not Stated) ↑ Задания 3-9 – <b>81,6%</b> ↑	Задание 1 – <b>75,3%</b> ↓ Задание 2 – <b>63,5%</b> (True/ False/ Not Stated) ↑ Задания 3-9 – <b>84,2%</b> ↑
<b>Чтение</b>	Задание 10 – <b>83%</b> Задание 11 – <b>65%</b> (структурно-смысловые связи) Задания 12-18 – <b>49,4%</b>	Задание 10 – <b>67,2%</b> ↓ Задание 11 – <b>64%</b> (структурно-смысловые связи) ↓ Задания 12-18 – <b>64,5%</b> ↑	Задание 10 – <b>74,4%</b> ↓ Задание 11 – <b>68%</b> (структурно-смысловые связи) ↑ Задания 12-18 – <b>64,4%</b> ↑
<b>Лексика грамматика</b>	Задания 19-24 (морфология) – <b>74,8%</b>	Задания 19-24 (морфология) – <b>69,6%</b> ↓ Задания 25-29 (словообразование) –	Задания 19-24 (морфология) – <b>69,5%</b> ↓ Задания 25-29 (словообразование) –

Задания 25-29 (словообразование) – <b>65,8%</b>	<b>56,8%</b> ↓	<b>65,4%</b> ↓
Задания 30-36 (лексика) – <b>55%</b>	Задания 30-36 (лексика) – <b>66,5%</b> ↑	Задания 30-36 (лексика) – <b>61,7%</b> ↑

### Анализ выполнения заданий раздела «Аудирование».

В разделе «Аудирование» проверяется сформированность умений как понимания основного содержания звучащих текстов, так и полного понимания соответствующих текстов. Кроме того, в данном разделе проверяется понимание в прослушиваемом тексте запрашиваемой информации или определение в нём её отсутствия.

### Динамика выполнения заданий раздела «Аудирование»



### Задания высокого уровня, типичные ошибки

№3 What do we learn about Kelly Green at the beginning of the interview?

1) She's had some big roles.

2) She is already an old lady.

3) She's starred only in operas. – 12% сдающих выбрали этот вариант ответа, т.к. не услышали слова «both operas and musicals». Также некоторые сдающие не слышали или не понимают разницу между операми и мюзиклами «Her other theatre credits include North American tours of *The Sound of Music*, *Into the Woods*, *Mary Poppins*, *West Side Story*, and *The Addams Family*».

№8 According to Kelly, working in London is different from the USA because ...

1) there are fewer theatres in the USA.

2) London has more prestigious roles than the USA. – 20% сдающих выбрали этот вариант, т.к. они не обратили внимание на следующую информацию «... here in London... The theatre culture and history here are so rich. ... It is such an honour to sing in a place where so much history has been made».

3) **London theatres have a long history.**

№9 Which of the following is TRUE about Kelly's plans?

1) She is not going to leave London.

2) **She expects to get new offers.**

3) She wants to cancel the current contract. – 13% выбравших эту опцию сочли дистрактор «I'll be singing the role for about a year on this current contract» верным ответом, не обратив внимание на следующие слова «Hopefully, I'll get more exciting roles».

Анализ выполнения каждого задания в разделе «Аудирование» в основном периоде показывает, что участники успешно справились со всеми заданиями данного раздела, особенно с заданиями базового и высокого уровня. Средний процент выполнения данных заданий составил 78% - базовый, 84,2 - высокий. Таким образом, участники экзамена продемонстрировали хороший уровень сформированности рецептивных умений базового и высокого уровней: понимание основного содержания текста и понимание запрашиваемой информации. Естественно, при выполнении они сталкиваются с некоторыми трудностями, например, отделение основной информации от второстепенной, заострение внимания на незнакомых словах, неумение использовать языковую догадку, неумение извлекать запрашиваемую информацию из услышанного диалога, не учитывание возможности использования синонимов и антонимов и т.д. Причины могут быть разные: недостаточная сформированность навыков по восприятию речи на слух, невнимательное прочтение задания, неумение работать с тестами, волнение и психологическое напряжение.

Как показывает статистика результатов текущего года, средний процент выполнения задания **базового** уровня в группе не преодолевших минимальный балл составляет 15%.

В группе учащихся, набравших от минимального до 60 баллов – 56%;

В группе от 61 до 80 баллов – 86,5%;

В группе от 81 – 100 баллов – 98,5%.

Что же касается результатов выполнения заданий **высокого уровня** сложности, то они следующие:

Средний процент выполнения данных заданий в группе, не преодолевших минимальный балл, составляет 38,6%.

Средний процент выполнения данных заданий в группе от минимального до 60 баллов – 70,6%.

В группе от 61 до 80 баллов – 88,8%.

В группе от 81 до 100 баллов – 97,7%.

### Рекомендации по выполнению заданий раздела «Аудирование»

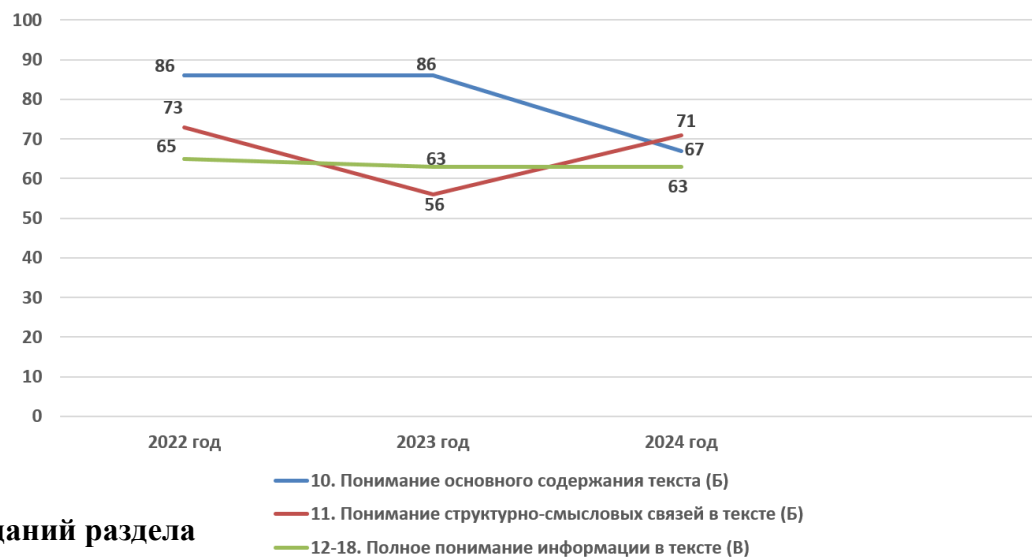
Исходя из вышеприведенного анализа результатов выполнения заданий раздела «Аудирование», можно отметить, что базовые навыки и умения аудирования у экзаменуемых сформированы. Стандартно требуют дальнейшего совершенствования следующие умения:

- 1) отделять главную информацию от второстепенной;
- 2) игнорировать незнакомые слова и стараться понимать лексическое значение слова исходя из контекста;
- 3) извлекать информацию из текста, обращая особое внимание на общий смысл текста и характерные детали, а не стремиться понять значение каждого слова.

Исходя из характера ошибок, допущенных экзаменуемыми, несомненно, будут полезны следующие рекомендации по технологии обучения и выполнению экзаменационных заданий:

- 1) формировать умения выявлять факты или примеры в соответствии с поставленным вопросом или проблемой;
- 2) обобщать содержащуюся в тексте информацию и определять свое отношение к ней (для заданий ЕГЭ высокого уровня сложности);
- 3) использовать на занятиях преимущественно аутентичные аудиотексты для формирования навыков аудирования с полным пониманием (интервью, беседы, обращения, выступления, имеющие научно-популярную тематику);
- 4) совершенствовать умения вычленения основной (главной) информации в звучащем тексте.

### Динамика выполнения заданий раздела «Чтение»



Анализ выполнения заданий раздела

«Чтение»

В разделе «Чтение» проверяется сформированность умений как понимания основного содержания письменных текстов, так и полного понимания соответствующих текстов. Кроме того, в данном разделе проверяется понимание структурно-смысловых связей в тексте.

Анализ выполнения заданий в разделе «Чтение» показывает, что в 2024 г. участники справились с заданиями базового уровня (78%), что свидетельствует о достаточной сформированности рецептивных навыков общего понимания текста и понимания структурно-смысловых связей в тексте. Однако, эти показатели оказались ниже, чем в 2023 году (86%).

Средний показатель выполнения задания высокого уровня сложности 63,4%.

#### **Типичные ошибки**

**№10 (базовый уровень) - 67,2%.** Наибольшие затруднения вызвали абзацы В и С. В абзаце **В (7. Useful for centuries)** выпускники не поняли смысл фрагмента «reindeer have provided the basis of life for many nations... reindeer sustain herding communities that have always depended on these animals» из-за незнания лексики. В абзаце **С (2. Home, sweet home)** рассказывается о местах обитания оленей, а для большинства сдающих слова «**Home, sweet home**» связаны в основном с человеческих жильем, а не ареалом обитания животных.

**№11 (базовый уровень)** Задание на установление структурно-смысловых связей стабильно является одним из самых сложных - **64%.**

#### **Задания высокого уровня**

**№12** - незнание лексики (ключевые слова *mandatory, implications*) – **68,7%**

**№13** - непонимание текста, большинство не обратили внимание на слово *NOT mentioned in the text* - **44%**

**№14** - незнание лексики (“*you can’t coast through your career*”), неумение работать с контекстом, использовать языковую догадку - **72%**

**№15** - незнание лексики (ключевые слова «*attendance, a must, requirements*») - **77%**

**№16** – невнимательное прочтение текста - **74%**

**№17** – непонимание текста, незнание лексики (ключевые слова «*to skip classes, I need some extra time to catch up on the overwhelming amount of homework I have been assigned in all of my classes*») - **50%**

**№18** – неумение вычленять дистракторы в тексте (*illnesses*), незнание лексики (ключевые слова «*without it being detrimental to our grades, It is up to students to decide...*») - **65%**

Средний процент выполнения заданий **базового** уровня в группе не преодолевших минимальный балл 10%.

Средний процент выполнения заданий базового уровня в группе от минимального до 60 баллов – 55.

В группе от 61 до 80 баллов – 86,5%.

В группе от 81 до 100 баллов – 98,5%.

Что же касается результатов выполнения заданий **высокого уровня** сложности, то они следующие:

Средний процент выполнения данных заданий в группе не преодолевших минимальный балл 21,4% и варьируется от 9% до 28%.

Средний процент выполнения данных заданий в группе от минимального до 60 баллов – 44,3% и варьируется от 37% до 62%.  
В группе от 61 до 80 баллов – 67%.  
В группе от 81 до 100 баллов – 87%.

Можно сделать выводы о том, что у большинства экзаменуемых сформированы ключевые умения чтения:

- 1) извлекать основную информацию из прочитанного текста;
- 2) отделять главную информацию от второстепенной информации;
- 3) понимать структурно-смысловые связи в тексте;
- 4) соотносить развернутый текст с предлагаемым заголовком.

### **Рекомендации по выполнению заданий раздела «Чтение»**

В качестве рекомендаций по совершенствованию умений чтения можно рассмотреть следующее:

- 1) необходимо совершенствовать учебные стратегии и развивать языковую догадку;
- 2) использовать на уроках аутентичные тексты различных стилей и уровней сложности (публицистические, художественные, научно-популярные, прагматические) с использованием различных стратегий в соответствии с коммуникативной задачей;
- 3) формировать у учащихся умения определять временную и причинно-следственную связь событий, фактов, явлений;
- 4) формировать аналитические умения работы с текстовым материалом.

### **Анализ выполнения заданий раздела «Лексика/грамматика»**

Задания 19-29 (базовый уровень) в разделе «Грамматика и лексика» проверяют навыки оперирования грамматическими и лексическими единицами на основе предложенных текстов. Здесь в качестве объектов контроля выделяются следующие языковые знания и навыки:

- узнавание и применение в речи основных морфологических форм английского языка и различных грамматических структур;
- знание основных способов словообразования и навыки их использования;
- распознавание и употребление в речи изученных лексических единиц;
- знание правил орфографии и навыки их использования.

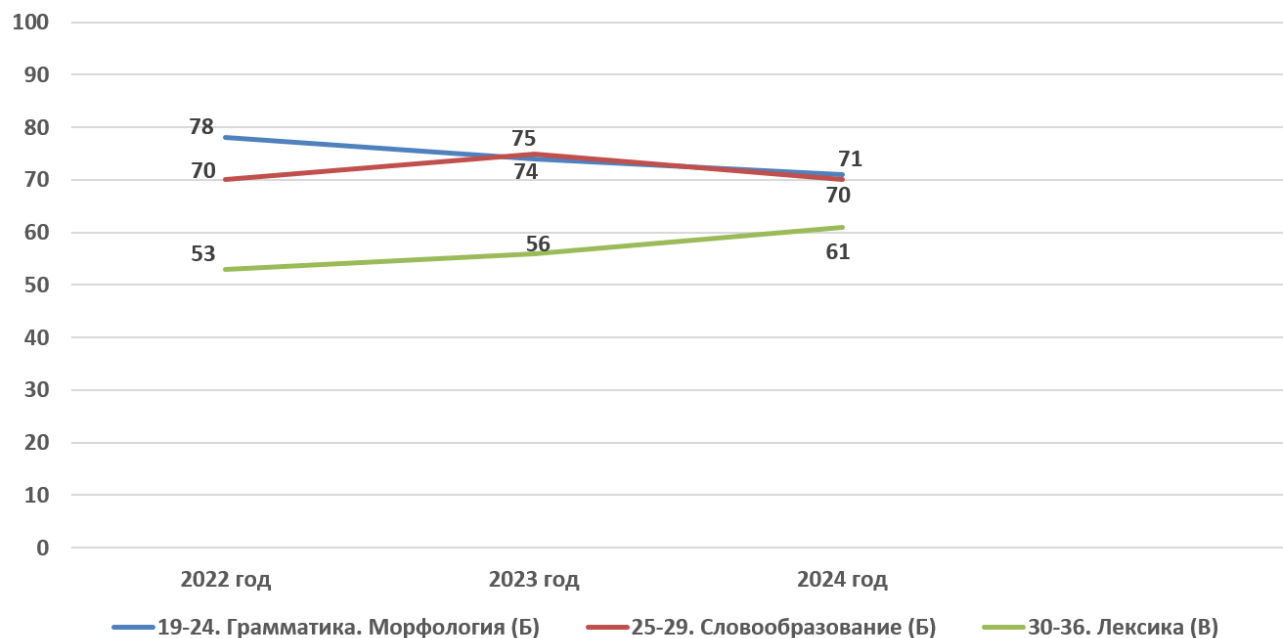
Задания 19-24 базового уровня сложности проверяют грамматические навыки и предусматривают заполнение пропусков в предложениях грамматическими формами, образованными от приведенных слов.

Задания 25-29 проверяют языковую грамотность, а именно лексико-грамматические навыки: умение применять лексику и использовать правила грамматики, а также способность пользоваться материалом с учетом особенностей коммуникативных ситуаций. Они предполагают заполнение пропусков в предложениях однокоренными словами, образованными от приведенных слов, в корректной грамматической форме.

Задания высокого уровня 30-36 предполагают выбор правильного ответа из 4-х предложенных вариантов на основе лексической сочетаемости. Данные задания проверяют лексико-грамматические навыки употребления в речи лексических единиц в коммуникативно-значимом контексте.



### Динамика выполнения заданий раздела «Грамматика/ лексика»



Средний процент выполнения заданий **базового** уровня – 70,45%, **высокого** – 61,3%, что выше показателей в 2023 году (52,9%).

В группе, не преодолевших минимальный балл, процент выполнения задания базового уровня составил 18,9%, задания высокого уровня - 24%.

В группе от минимального до 60 т.б. процент выполнения составил 52,4% - задание базового уровня, 41,8% - задание высокого уровня сложности, что значительно превысил прошлогодний результат (6,78%).

В группе 61-80 т.б. процент выполнения составил 74,6% - задание базового уровня, 64,1% - задание высокого уровня сложности.

В группе 81-100 т.б. – процент выполнения составил 91,5% - задание базового уровня, 85,1% - задание высокого уровня сложности.

Как показал анализ, большинство экзаменуемых знают английскую морфологию и основные способы словообразования, но не всегда внимательно относятся к контексту и допускают ошибки в правописании.

Следует отметить, что выпускники региона, сдающие ЕГЭ по английскому языку, демонстрируют ровные результаты по проверяемым видам речевой деятельности. В то же время, традиционно требуют дальнейшего совершенствования навыки употребления синонимических рядов, устойчивых словосочетаний в контексте, употребления видовременных форм глаголов, степеней сравнения имен прилагательных и наречий и образования порядковых числительных.

### Типичные ошибки (анализ вееров ответов варианта №302)

Задания 19-24 базового уровня (морфология) – 69,6%	Задания 25-29 базового уровня (словообразование) – 56,8%	Задания 30-36 высокого уровня (лексика) – 66,5%
19) Степени сравнения – <b>91%</b> ; 20) неличные формы глагола (герундий) – <b>54%</b> ; 21) времена глагола (perfect) – <b>51%</b> ; 22) условные 1 тип – <b>75%</b> ; 23) страдательный залог – <b>51%</b> ; 24) множественное число существительных – <b>95%</b> .	25) impossible – 84%; 26) diversity – 50%; 27) fascinating – 61%; 28) entertainment – 45%; 29) exceptional – 44%.	30) устойчивое выражение <i>take for granted</i> – <b>51%</b> ; 31) глагол с послелогом <i>rely on</i> – <b>66%</b> ; 32) устойчивое выражение <i>pay attention to</i> – <b>82%</b> ; 33) confusing words ( <i>watch-see-glance-look</i> ) – <b>83%</b> ; 34) confusing words ( <i>request-require-reckon-reserve</i> ) – <b>75%</b> ; 35) confusing words ( <i>extended-promoted-presented-announced</i> ) – <b>53%</b> ; 36) confusing words ( <i>prevented-predicted-pretended-prepared</i> ) + пассивная конструкция – <b>55%</b> .

#### Рекомендации по выполнению заданий раздела «Лексика. Грамматика»

При подготовке к выполнению заданий данного раздела рекомендуется:

- 1) учить учащихся прочитывать весь текст и анализировать контекст;
- 2) предлагать учащимся задания в виде текстов с теми глагольными формами, в которых у них возникают проблемы;
- 3) проводить анализ употребления грамматических форм, употребления видовременных и залоговых форм глагола, частей речи, словообразования, словоупотребления при чтении текстов;
- 4) расширять как активный, так и пассивный словарь, развивать языковую догадку (умение понимать значение слова из контекста, из морфологической структуры слова, по аналогии с родным языком);
- 5) тренировать употребление порядка слов в разных типах предложений и их структуру;
- 6) тренировать использование фразовых глаголов, идиом и устойчивых выражений как в письменном контексте, так и в устной речи;
- 7) тренировать употребление синонимии, антонимии и омонимии в английском языке.
- 8) закреплять на уроке лексические цепочки, состоящих из однокоренных слов, образованных с помощью тех аффиксов, которые перечислены в Кодификаторе, образование антонимов с их помощью и т.д.

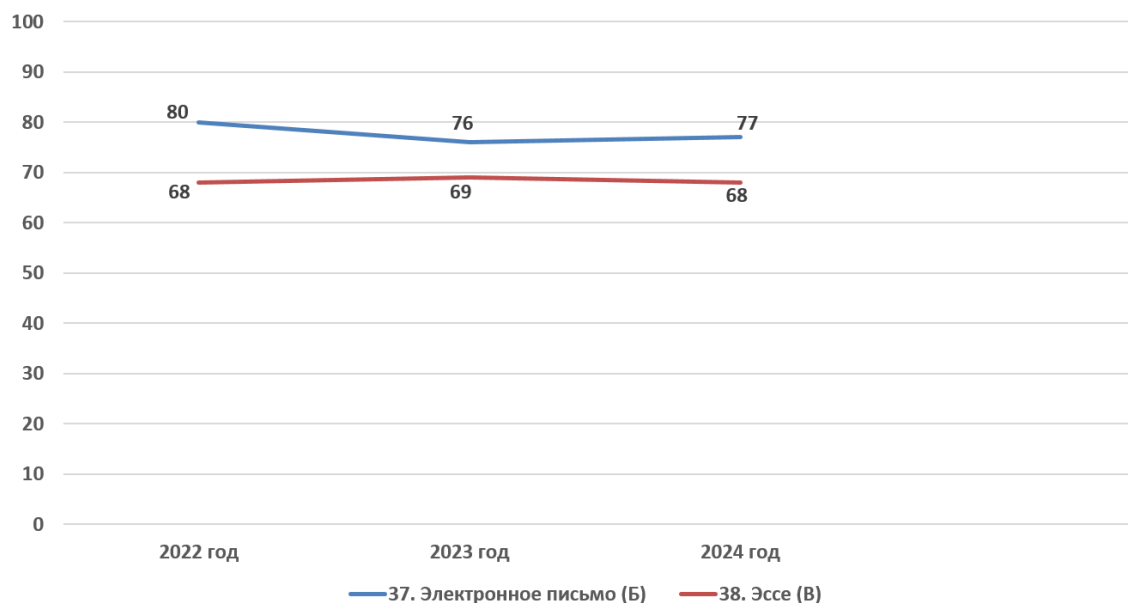
#### Анализ выполнения заданий раздела «Письменная речь».

Задачей экзаменационного теста в данном разделе является проверка уровня сформированности умений экзаменуемых использовать письменную речь для решения коммуникативно ориентированных задач. «Письменная речь» состоит из двух заданий (электронное письмо личного характера и письменное высказывание с элементами рассуждения на основе таблицы/ диаграммы), выполнение которых требует демонстрации разных умений письменной речи, относящихся к двум уровням сложности (базовому и высокому).

**1. Задание 37 – электронное письмо личного характера** в ответ на письмо-стимул зарубежного друга по переписке. Критерии и максимальное количество баллов за выполнение задания 37 не изменились.

**2. Задание 38 – развёрнутое письменное высказывание с элементами рассуждения на основе таблицы/диаграммы,** задание высокого уровня сложности, предназначенное для обучающихся по программе углублённого уровня.

**Динамика выполнения заданий раздела «Письменная речь»**



### **Типичные ошибки**

**Электронное письмо, задание базового уровня - 76,6%**

**Решение коммуникативной задачи**

- неполные или неточные ответы на вопросы;
- неумение задать точный вопрос по заданию;
- надежда на последующие контакты не соответствует нормам вежливости, принятых в английском языке;

Наибольшую трудность вызывал 1 вопрос *What food do Russian people eat most often?* Мало кто из детей указывал это самое MOST OFTEN. В основном писали *Russian people usually eat* или *prefer*.

Многие неточно ответили на 2 и 3 вопросы *«How have your food preferences changed since you were a kid? Do you think your food preferences will continue to change as you get older, why or why not?»*, так как не обратили внимание на разные глагольные формы.

Провальными были вопросы. Дети писали о Letters to Santa в единственном числе или вообще бессмысленные вопросы или вопросы не по заданию (What is the deadline? How many words do you write in your letter? Does your family still believe that Santa exists?)

#### **Организация текста**

- средства логической связи не всегда используются при переходе от одной части письма к другой;
- в некоторых работах письма выровнены по правому краю – завершающая фраза, подпись (Скорее всего, это ВПЛ)

#### **Письменное высказывание с элементами рассуждения на основе таблицы/диаграммы, задание высокого уровня - 70,2%**

##### **Решение коммуникативной задачи**

- в начале работы многие дают вводную фразу, не имеющую отношения к теме опроса, фразу, взятую из «топиков»;
- в задании 38.2 многие дети не поняли тему и писали «I am doing a project on why people in Zetland ride a bicycle»;
- не упоминается опрос;
- многие участники неправильно приводят данные из таблицы, забывая либо перефразировать, либо ставить слова option/reply, например, 52% choose time-consuming; или *‘people on the third place believe... u this option is the most popular and it takes more space in the table’*;
- несоответствие плану высказывания: в 4 и 5 абзацах невнимательно читают коммуникативное задание, вместо проблемы связанную с ‘difficulties of learning to play a musical instrument’, пишут проблему ‘attending music schools’, тоже самое в заключении, пишут про важность музыки, занятий в музыкальной школе, вместо ‘whether everyone should be able to play a musical instrument’;
- в 3 абзаце приводится сравнение, но комментариев не дается;
- тенденция давать сравнение с помощью слов «difference, comparing, in comparison, while comparing», не используя степени сравнения числовых данных;
- стилистическая ошибка ‘I can’t, people don’t have ...’;
- путают слова «table» и «pie chart»;
- фактические ошибки «в 2 раза больше» (29% и 15%).

#### **Организация текста**

- логические ошибки: (I will analyse the data given in the table below);
- пишут абзац, состоящий из одного предложения;
- ‘Looking at the table, it can be seen...’;
- пишут числа словами, а не цифрами;
- отсутствие логических мостиков между абзацами;
- Путаются в референтных словах «Zetlanders ...our future ... we», «everyone ... he»

#### **Лексика**

- недостаточный уровень владения лексикой, ограниченный словарный запас и повторяемость употребления лексических средств.

## Грамматика

- забывают артикль перед словом «respondents»
- однообразие и повторяемость грамматических структур;

## Орфография и пунктуация

- ставят запятые в соответствии с правилами пунктуации русского языка.

Средний процент выполнения задания **базового** уровня (электронное письмо) – 77%, что незначительно ниже, чем в прошлом году - 80%, **высокого** уровня (описание инфографики) – 68,4%.

В группе не преодолевших минимальный балл процент выполнения задания базового уровня составил 13,6%, задания высокого уровня - 0%.

В группе от минимального до 60 т.б. процент выполнения составил 59% - задание базового уровня, 40,4% - задание высокого уровня сложности.

В группе 61-80 т.б. процент выполнения составил 82,6% - задание базового уровня, 77,4% - задание высокого уровня сложности.

В группе 81-100 т.б. – процент выполнения составил 96,3% - задание базового уровня, 94,6% - задание высокого уровня сложности.

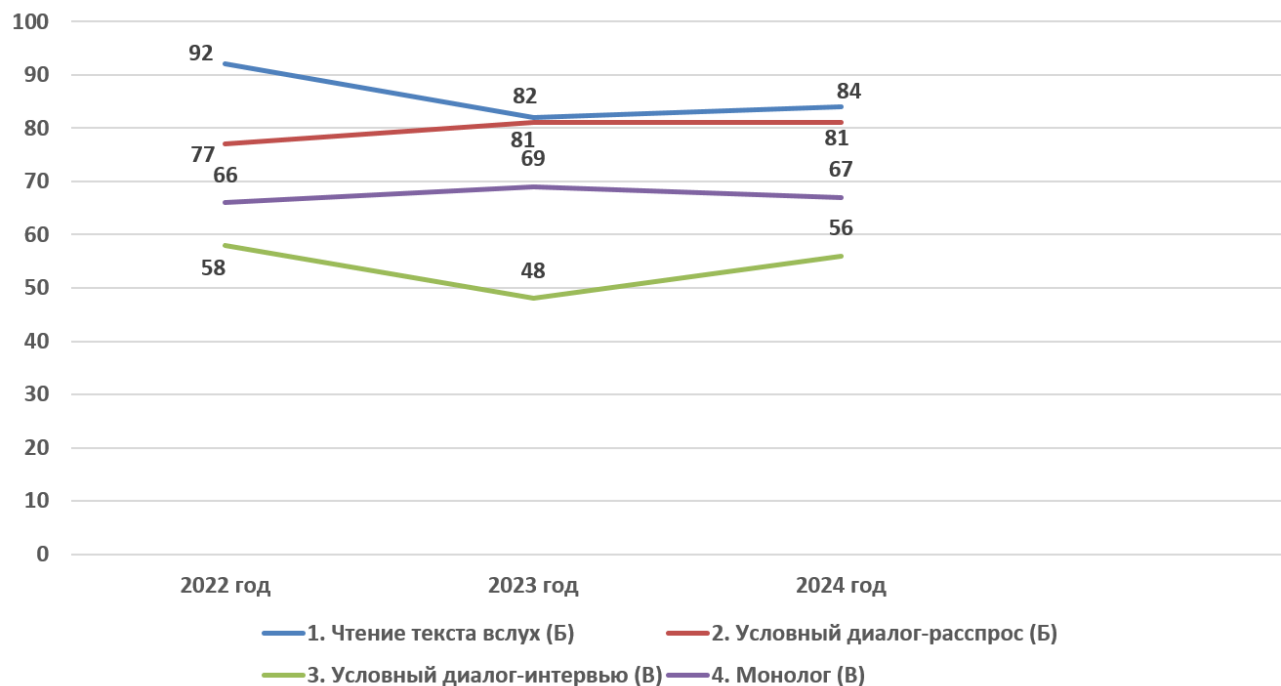
Приведенные данные свидетельствуют о достаточно высоком уровне подготовки к письменной части экзамена. Вместе с тем рекомендуется продолжать работу над письменными навыками, а конкретно:

- учить внимательно читать письмо и задание к нему, обратить внимание на количество (есть ли «двойные» вопросы) и содержание вопросов, на которые нужно чётко ответить;
- учить правильно употреблять средства логической связи, формулы вежливости;
- систематически включать в работу разные источники информации, в том числе не сплошные тексты, таблицы, диаграммы, чарты на уроках английского языка;
- использовать мини-задания на вербализацию/описание таблиц и диаграмм в устной форме;
- учить внимательно знакомиться с коммуникативным заданием, обращать внимание на ограничения по времени и объему и разумно распределить 60 минут, рекомендованные на выполнение этого задания;
- учить анализировать задания, внимательно читать предложенные темы проектов, таблицу/диаграмму и план, думать, какая проблематика скрыта в каждом из заданий;
- уделять внимание средствам логической связи текста как внутри предложений, так и между предложениями;
- учить излагать свои мысли по предложенной теме;
- учить внимательно читать инструкцию к заданию;
- учить различать понятия «коммуникативная ситуация» и «коммуникативная задача»;
- развивать лексические и грамматические навыки, использовать синонимию;
- развивать формирование продуктивных умений в целом и умений письменной речи.

### Анализ выполнения заданий раздела «Устная речь»

В устной части экзамена проверяются умения говорения и языковые навыки. Данный раздел представлен 2 заданиями базового и 2 заданиями высокого уровня.

#### Динамика выполнения заданий раздела «Устная речь»



#### Задание 1 (базовый уровень, чтение текста вслух)

При выполнении задания 1 участники допускали ошибки при чтении слова “accompanied, wounds, wading, reliable, thus, basically, frequently, especially; miles, fans, flap, required, environments, rotten, mushrooms, damp, conjunction”. Типичными ошибками участников были ошибки в ударении, в делении текста на смысловые фразы, в интонации. Также участники либо добавляли лишнее слово, либо пропускали окончания и служебные слова. Эксперты отмечают, что к основным фонетическим ошибкам можно отнести следующие: экзаменуемые неправильно произносят звуки [θ], [ŋ], [h], [3:], не умеют читать слова, в которых буквы пишутся, но не читаются, не соблюдают ударение в ряде слов. Многие выпускники неправильно делили предложения на смысловые группы, демонстрируя тем самым, непонимание смысла того, что они читали. Поэтому подготовку к чтению вслух следует начинать с выделения главной мысли в тексте,

ключевых фраз и ключевых слов, помогающих её понять, с формирования навыков деления текста на смысловые синтагмы и их интонационного оформления. Таким образом, при подготовке к заданию 1 устной части следует формировать навыки: деления текста на смысловые синтагмы; интонационного оформления различных коммуникативных типов предложения; чтения слов по правилам чтения и слов – исключений.

### **Задание 2 (базовый уровень, условный диалог-расспрос)**

В задании 2 нужно задать 4 вопроса к фотографии-стимулу.

Основными ошибками при выполнении этого задания у участников из группы 2 остаются такие как:

- неправильное построение прямого вопроса;
- отсутствие вспомогательного глагола;
- грамматические ошибки в речи, затрудняющие понимание;
- отсутствие определенного артикля в вопросах, что привело к сбою коммуникации.

1) location; забывали упомянуть хоккейный клуб; забывали в первом вопросе определенный артикль и путали порядок слов; вопрос почти везде мимо, так как забывают конкретизировать;

2) minimum age; What is (a/the) minimum age OF your club? What is the age of the students?

4) special equipment needed. What special equipment do you provide/offer?

Таким образом, для успешного выполнения задания 2 устной части участникам экзамена необходимо формировать навыки и умения: задавать прямые вопросы разных типов; интонационного оформления речи разных типов предложения.

### **Задание 3 (условный диалог-интервью, высокий уровень)**

Необходимо ответить на 5 вопросов интервьюера, дать полный и точный ответ (не менее 2 фраз). Осложняло задачу то, что, несмотря на нужное количество фраз, участники ЕГЭ допускали грамматические ошибки базового уровня, или лексические ошибки, ведущие к сбою коммуникации, из-за этого ответ не засчитывался.

Основные ошибки:

- участник экзамена не слышат или игнорируют время (Past Simple / Present Simple);
- дают ответ только на одну часть вопроса;
- дают ответ в виде заученного топика;
- не слышат грамматическую структуру «Would you like...?», отвечают «I like...».

Сложные вопросы, вызвавшие затруднения

**Interviewer:** Where do you buy most of your clothes? How often do you buy clothes for yourself? отвечают - в Шахунье, in magazines, и забывали сказать, как часто. Не понимали вопрос и давали ответ по другой теме.

**Interviewer:** Has your taste in clothes changed over time? Многие дети не поняли вопрос и отвечали - I often change clothes. Время Present Perfect не услышали и правильно практически никто не употребил.

#### **Задание 4 (монолог с элементами рассуждения, высокий уровень)**

В задании 4 высокого уровня сложности предлагается оставить голосовое сообщение другу, вместе с которым выполняется проектная работа. В этом сообщении надо кратко описать две фотографии-иллюстрации к теме проекта, обосновать выбор фотографии-иллюстрации и выразить своё мнение по теме проектной работы.

##### **Типичные ошибки:**

##### **Решение коммуникативной задачи**

- забывают уточнить причины выбора фотографий для проекта, сразу переходят к достоинствам и недостаткам, пропускают различия или не умеют их сформулировать, вместо этого повторяют описания фото.
- испытывают сложности с генерализацией и типологией;
- дают односложные, недостаточно развернутые предложения по всем пунктам плана;
- давали преимущества и недостатки только через прилагательные без объяснения;
- повтор идей - давали плюсы одного вида, как минусы другого;
- не используют фразы из "шапки" самого задания №4 для своего высказывания;
- вместо называния +/- видов деятельности уходят к банальному перечислению +/- деталей фотографий;
- приводят достоинства и недостатки фотографий, а не хобби;
- в последнем пункте плана либо эксплицитно не выражают свое мнение, либо дают мнение не по плану, либо не дают обоснование своего мнения;
- в 4 пункте плана вместо «I prefer» говорят «I would prefer».

##### **Организация текста**

- забывают приветствовать друга;
- забывают про логические мостики между пунктами плана, про средства логической связи;
- путаются в референтных словах «teenagers ... he», «people ... our»;
- не успевают завершить высказывание, заключительная фраза отсутствует;
- используют и настоящее и прошедшее время во 2 и 3 абзацах;
- забывают о вступительной и заключительной фразах.

##### **Языковое оформление текста**

- допускают лексические и грамматические ошибки, затрудняющие понимание;
- ограниченный запас лексических единиц, грамматических форм и синтаксических структур.

Средний процент выполнения заданий устной части в общем демонстрирует качественную подготовку сдающих ЕГЭ по английскому языку. По отдельным заданиям результаты таковы:

Задание 1 (чтение вслух) – 84%, задание 2 (вопросы) – 81%, задание 3 (интервью) – 56%, задание 4 (монолог) – 67,3%.



В группе не преодолевших минимальный балл процент выполнения задания 1 составил 12%, задания 2 – 20%, задания 3 – 4%, задания 4 – 1%.

В группе от минимального до 60 т.б. процент выполнения составил задания 1 составил 66%, задания 2 – 65%, задания 3 – 32%, задания 4 – 43%.

В группе 61-80 т.б. процент выполнения задания 1 составил 92%, задания 2 – 88%, задания 3 – 60%, задания 4 – 75%.

В группе 81-100 т.б. – процент выполнения задания 1 составил 99%, задания 2 – 96%, задания 3 – 83%, задания 4 – 92%.

### **Рекомендации по выполнению заданий раздела «Говорение»**

В качестве рекомендаций следует обратить внимание на:

- тщательный анализ новых заданий с обучающимися и знакомство с критериями оценивания;
- организация парной и групповой работы с последующим обсуждением;
- проведение рефлексии со взаимным оцениванием;
- развитие речевых и общекоммуникативных умений на уроках в целях успешного выполнения этого задания и для общения в устной форме;
- развитие умения аргументированного выражения своего мнения;
- формирование умения спонтанной речи на основе плана и других вербальных и визуальных опор;
- привлечение современных ИКТ для отработки учебных стратегий.

Содержательный анализ результатов ЕГЭ-2024 по английскому языку в Нижегородской области, показывает, что наиболее успешно экзаменуемые справились с заданиями по аудированию (82,8%), что несколько выше, чем в 2023 году (78%).

С письменной частью справились 71,6% выпускников, показав также высокие результаты выполнения заданий по устной части (70,5%).

Результаты по чтению и лексико-грамматическому разделу находятся примерно на одном уровне, 66,7% и 66,9% соответственно, что является стабильным показателем на протяжении нескольких лет.

Результаты выполнения продуктивных заданий по разделу 37, 38 «Письменная речь» и устной части в целом улучшаются. Практически отсутствуют работы, в которых участники не приступили к выполнению задания 38 и задания 4 «Монологическое высказывание», что наглядно отражено в статистических данных.

В условиях внедрения обновленного ФГОС ООО учителям следует привлекать материалы, которые носят практико-ориентированный характер, делая акцент на жизненный и речевой опыт обучающихся;

В качестве путей устранения вышеобозначенных типичных ошибок нам видится дальнейшая планомерная работа с методическими объединениями учителей английского языка (школьных, районных, городских) - ознакомление с результатами ЕГЭ 2024 года, выделение типичных ошибок участников ЕГЭ, их анализ, распространение опыта работы экспертов в предметной комиссии, проведение методических семинаров и курсов, а также открытых занятий для обучающихся 10-11 классов, планирующих сдавать ЕГЭ по

английскому языку. Обращает внимание тот факт, что результаты ЕГЭ-2024 являются достаточно высокими в регионе, это показатель постоянной и слаженной работы педагогического коллектива, экспертного сообщества, Центра непрерывного повышения профессионального мастерства НГЛУ им.Н.А.Добролюбова, ГБОУ ДПО НИРО.

Методическую помощь учителям и обучающимся при подготовке к ЕГЭ могут оказать материалы с сайта ФГБНУ «ФИПИ» ([www.fipi.ru](http://www.fipi.ru)):

- документы, определяющие структуру и содержание КИМ ЕГЭ 2025 г.;
- открытый банк заданий ЕГЭ;
- Навигатор самостоятельной подготовки к ЕГЭ ([fipi.ru](http://fipi.ru));
- Учебно-методические материалы для председателей и членов региональных предметных комиссий по проверке выполнения заданий с развернутым ответом экзаменационных работ ЕГЭ;
- Методические рекомендации на основе анализа типичных ошибок участников ЕГЭ прошлых лет (2023-2024 гг.);
- Методические рекомендации для учителей школ с высокой долей обучающихся с рисками учебной неуспешности ([fipi.ru](http://fipi.ru));
- журнал «Педагогические измерения»;
- Видеоконсультации Рособнадзора по подготовке к ЕГЭ.

### **2.2.2. Анализ метапредметных результатов обучения, повлиявших на выполнение заданий КИМ**

*В данном пункте рассматриваются метапредметные результаты освоения основной образовательной программы (далее – метапредметные умения), которые могли повлиять на выполнение заданий КИМ.*

*Согласно ФГОС СОО, должны быть достигнуты не только предметные, но и метапредметные результаты освоения основной образовательной программы, в том числе познавательные, коммуникативные, регулятивные (самоорганизация и самоконтроль). Для проведения анализа следует использовать перечень метапредметных результатов ФГОС, приведенный в таблице 1 Кодификатора ЕГЭ по каждому учебному предмету, а также указание связей метапредметных и предметных результатов освоения основной образовательной программы из таблицы 2 Кодификатора ЕГЭ.*

*Анализ может проводиться по группам/подгруппам УУД, или наиболее значимым для выполнения большинства заданий УУД или группам/подгруппам УУД. При анализе может проводиться сопоставление с результатами проведенных в регионе диагностических работ, направленных на оценку достижения метапредметных результатов ФГОС (если такие работы в регионе проводились).*

**В анализе по данному пункту** приводятся задания / группы заданий, на успешность выполнения которых могла повлиять слабая сформированность метапредметных умений, для каждого приведенного задания:

- указываются соответствующие метапредметные умения;
- указываются типичные ошибки при выполнении заданий КИМ, обусловленные слабой сформированностью метапредметных умений.

Существующая модель КИМ ЕГЭ по иностранным языкам в сравнении с моделью, действующей до 2021 года включительно, отличается тем, что повысилась практико-ориентированность заданий (включение идеи проектной работы, электронное письмо, введение интегративных заданий, соединяющих несколько видов речевой деятельности) и усилена роль сформированности метапредметных умений.

Основное внимание при этом уделяется речевой компетенции, т.е. коммуникативным умениям в разных видах речевой деятельности: аудировании, чтении, письменной речи, говорении, а также языковой компетенции, т.е. языковым знаниям и навыкам. Социокультурные знания и умения проверяются опосредованно в разделах «Аудирование», «Чтение», «Письменная речь» и являются одним из объектов измерения в устной части экзамена; компенсаторные умения также проверяются опосредованно в разделе «Письменная речь» и в устной части экзамена. При выполнении заданий востребованы также универсальные учебные познавательные действия и регулятивные действия (самоорганизация и самоконтроль). Достижение этих результатов влияет и на успешность освоения учебных предметов.

Стоит обратить внимание на результаты ниже 60% по заданиям всех уровней сложности, связанных с вышеперечисленными метапредметными результатами.

Задания работы	Метапредметные результаты
Задания 13, 14 на аудирование (полное понимание прослушанного текста, высокий уровень) –59%, 53%	Понимать взаимосвязь между фактами, причинами, событиями; устанавливать последовательность фактов и событий; определять отношение говорящего к предмету обсуждения Умение ориентироваться в различных источниках информации, анализировать, критически оценивать и интерпретировать информацию
Задания 21, 23 на Грамматические навыки. Морфология, базовый уровень - 52%, 46%	Умение адекватно использовать речевые средства для решения различных коммуникативных задач
Задание 26 на Словообразование, базовый уровень, 54%	Умение адекватно использовать речевые средства для решения различных коммуникативных задач
Задания 30, 36, на Лексико-грамматические навыки, высокий уровень – 36%, 56%	Умение адекватно использовать речевые средства для решения различных коммуникативных задач
Задание 38 (Письменное высказывание с элементами рассуждения на основе таблицы/диаграммы. Грамматика) 38К4, высокий уровень, 55%	Владение языковыми средствами - умение ясно, логично и точно излагать свою точку зрения, использовать адекватные языковые средства
Задание 3 (Условный диалог-интервью, 3У высокий уровень 56%, Задание 4 (Связное тематическое монологическое высказывание с элементами рассуждения. Языковое оформление высказывания, высокий уровень) 4У_К3	Владение языковыми средствами - умение ясно, логично и точно излагать свою точку зрения, использовать адекватные языковые средства Умения планировать свое речевое и неречевое поведение; выбирать успешные стратегии в различных ситуациях; развитие коммуникативной компетенции, включая умение взаимодействовать с окружающими, выполняя разные

Содержательный анализ результатов ЕГЭ по английскому языку показывает, что наиболее успешно экзаменуемые справляются с заданиями раздела «**Аудирование**». Тем не менее, экзаменуемые столкнулись с трудностями в заданиях, проверяющими навыки аудирования с полным пониманием содержания (№13, 14). Причиной может являться недостаточная сформированность у них метапредметных умений, таких как «умение ориентироваться в различных источниках информации, критически оценивать и интерпретировать информацию, получаемую из различных источников». Поскольку информация в тексте и в заданиях к тексту даётся с помощью перифраза и использования синонимичных выражений, именно неумение экзаменуемых интерпретировать информацию и оценивать её критически могло помешать им успешно выполнить данные задания.

Также большое количество участников экзамена получили неплохие баллы за выполнение заданий раздела «**Чтение**». Экзаменуемые в целом хорошо владеют умениями извлекать основное содержание из звучащего или письменного аутентичного текста, что свидетельствует о достаточной сформированности метапредметных умений ориентироваться в различных источниках информации, критически оценивать и интерпретировать информацию, получаемую из различных источников. Однако следует отметить, что по мере возрастания уровня сложности заданий снижается уровень их решаемости, что позволяет сделать предположение о недостаточном достижении таких метапредметных результатов как владение основами ознакомительного, изучающего и поискового чтения. Наибольшие затруднения вызвали задания высокого уровня сложности на полное и точное понимание информации в довольно сложном аутентичном тексте, когда ответы перефразированы или требуют понимания подтекста. Для успешного выполнения заданий 12–18 КИМ ЕГЭ по иностранным языкам требуется коммуникативная компетенция на уровне В1+ - В2, а также умение работать с информацией, т.е. необходимы не только развитые предметные, но и зрелые метапредметные умения, такие как анализировать, сопоставлять, делать выводы, уметь прогнозировать. Возможно, недостаточная сформированность такого метапредметного умения как критическое осмысление прочитанного не позволила многим выпускникам справиться с этими заданиями, где необходимо понять цель этого текста.

Судя по статистике выполнения заданий на морфологию и словообразование раздела «**Лексика/грамматика**», можно отметить, что у учащихся сформированы метапредметные способность и готовность к самостоятельному поиску методов решения практических задач, применению различных методов познания на базовом уровне. Однако, успешность выполнения заданий 21, 23 (Грамматические навыки. Морфология, базовый уровень) составляет 52% и 46% соответственно. Задание 26 (Словообразование, базовый уровень) – 54%, и задания 30, 36 (Лексико-грамматические навыки. Лексика) высокого уровня составляет только 36% и 56%. Типичные ошибки связаны со знанием употребления синонимов в контексте и правил лексической сочетаемости. Для успешного преодоления проблем, связанных с употреблением грамматических и лексических конструкций ученик должен обладать умениями самостоятельно планировать пути достижения целей, осознанно выбирать наиболее эффективные способы решения учебных задач, а также владеть основами самоконтроля, самооценки при организации внеурочной части своей подготовки к экзамену.

Основными типами заданий, где необходима сформированность метапредметных умений и навыков, являются задания развернутого типа **письменной и устной** частей ЕГЭ. Написание письма и эссе, а также составление устного сообщения требует умения логически связывать части письменного/устного высказывания, обобщать факты, систематизировать и анализировать их, находить общие черты и

различия объектов, подбирать адекватный контексту языковой материал, грамотно оформлять свою речь, что также предполагает широкий кругозор и общую начитанность обучающихся, умение организовать свою работу с учетом предложенных временных рамок.

Что касается выполнения заданий раздела «**Письменная речь**», следует отметить достаточный уровень достижения таких метапредметных результатов как умение ставить проблему, аргументировать ее актуальность; умение делать умозаключения и выводы на основе аргументации. Несмотря на высокий уровень сложности задания 38, где экзаменуемым необходимо создать развернутое письменное высказывание с элементами рассуждения на основе таблицы/диаграммы и выразить своё мнение по теме проекта, содержательный анализ результатов показывает, что обучающиеся готовы к метапредметным заданиям на трансформацию не сплошного текста в сплошной и у них есть достаточный лексический запас для описания таблиц и диаграмм. Тем не менее, невысокие баллы за критерий 4 (Грамматика) в задании 38 указывают на недостаточную сформированность умения ясно, логично и точно излагать свою точку зрения, адекватно использовать речевые средства для решения различных коммуникативных задач.

Наличие грамматических ошибок, из числа элементов содержания, обязательных к освоению на уровнях А1-А2 также привело к невысоким результатам выполнения участниками экзамена задания 3 (Диалог-интервью) и задания 4 (Монолог, ЯО) в разделе «**Говорение**». Таким образом, зафиксирован дефицит грамматических навыков, т.е. дефицит чисто языковых навыков, которые не связаны напрямую с содержательной стороной задания, но отражают общий уровень иноязычной коммуникативной компетенции обучающихся.

В задании 3 учащемуся необходимо правильно услышать 5 вопросов виртуального интервьюера и дать 2 полных развернутых фразы на каждый вопрос. Таким образом, сначала он применяет речевое умение воспринимать на слух и понимать основное содержание прослушанного текста, затем демонстрирует метапредметное умение осознанно использовать речевые средства в соответствии с задачей коммуникации для выражения своих чувств, мыслей и потребностей. Однако, недостаточно сформированное речевое умение может привести к сбою в коммуникации, т.е. ученик неправильно услышит или интерпретирует информацию и даст неправильный ответ, либо промолчит. Часто в таком случае коммуникативный сбой обусловлен слабой сформированностью метапредметных умений строить логическое рассуждение, умозаключение (индуктивное, дедуктивное и по аналогии) и делать выводы. Также подобные ошибки говорят о слабой сформированности таких метапредметных результатов как умения планировать свое речевое и неречевое поведение; выбирать успешные стратегии в различных ситуациях; развитие коммуникативной компетенции, включая умение взаимодействовать с окружающими, выполняя разные социальные роли. В заданиях 3 и 4 непосредственной причиной большинства ошибок является несформированность соответствующих речевых навыков и умений или лингвистическая некомпетентность.

Типичными ошибками при выполнении заданий КИМ, обусловленными слабой сформированностью метапредметных компетенций, являются следующие: - неумение выделить и принять коммуникативную задачу в задании; - неумение следовать предложенному формату задания; - непонимание смысловой стороны высказывания; - незнание стратегий выполнения тех или иных заданий; - невнимательность при чтении инструкций к заданиям; - неумение рационально использовать время.

Успешное выполнение всех заданий ЕГЭ требует от выпускников довольно высокой сформированности регулятивных УУД, таких как самоконтроль и самоорганизация. В то же время слабая сформированность данных УУД часто приводит к ошибкам при заполнении бланков ответов. Достаточно грамотно сформированные регулятивные УУД способствуют довольно успешному выполнению всей работы в целом, помогая понимать, принимать и сохранять задание, действовать согласно плану и планировать свои действия, контролировать

процесс и результаты своей деятельности, вносить необходимые коррективы, правильно оценивать свои достижения, в полной мере осознавая возникающие трудности и стараясь найти способы их успешного решения.

Таким образом, недостаточно сформированными у учащихся остаются:

- умение находить запрашиваемую информацию, а также полно и точно понимать звучащий текст;
- умение применять соответствующие лексико-грамматические знания в работе с иноязычными текстами;
- умение использовать перифраз/толкование, синонимы, эквивалентные замены;
- продуктивные навыки письма и монологического высказывания;
- умения спонтанной речи на основе плана, ключевых слов и визуальных опор.

### 2.2.3. Выводы об итогах анализа выполнения заданий, групп заданий:

○ *Перечень элементов содержания / умений и видов деятельности, усвоение которых всеми школьниками региона в целом можно считать достаточным*

Для категории всех обучающихся региона в перечень элементов содержания/умений и видов деятельности, усвоение которых всеми школьниками региона в целом можно считать достаточным включаются задания базового уровня с процентом выполнения выше 50% и задания повышенного и высокого уровней с процентом выполнения выше 15%. Следует отметить, что в целом участники ЕГЭ справились с заданиями по ЕГЭ по английскому языку. Наилучшие результаты участники показали по аудированию и письму в письменной части экзамена.

○ *Перечень элементов содержания / умений и видов деятельности, усвоение которых всеми школьниками региона в целом, школьниками с разным уровнем подготовки нельзя считать достаточным*

Тем не менее, следует отметить по-прежнему недостаточно высокий процент выполнения задания № 38 по критерию Грамматика (55%), задания №3 устной части (56%), задания №4 устной части по критерию Языковое оформление текста (53%).

○ *Выводы об изменении успешности выполнения заданий разных лет по одной теме / проверяемому умению, виду деятельности (если это возможно сделать)*

Проведённые сравнения позволяют сделать следующие выводы:

Сравнивая результаты ЕГЭ по английскому языку в 2023 и 2024 годах, следует отметить, что в целом наблюдается стабильное повышение качества выполнения заданий. Особенно заметен рост по разделу «Аудирование» тестовой части ЕГЭ (повышение на 8%). Динамика выполнения заданий по чтению остается приблизительно на одном уровне. Аналогичная ситуация наблюдается с заданиями базового уровня в разделе «Грамматика и лексика», при этом выполнение заданий высокого уровня в этом же разделе показывает устойчивый рост (53% - 2022 год, 56% - 2023 год, 61% - 2024 год). Относительно раздела «Письменная речь», показатели остаются стабильно неизменными и не опускаются ниже 68%. Сравнительно ровными остаются результаты в разделе «Устная речь». Так, проценты снижения и повышения колеблются в пределах небольшого диапазона (73% - 2022 год, 70% - 2023 год, 72% - 2024 год).

○ *Выводы о связи динамики результатов проведения ЕГЭ с использованием рекомендаций для системы образования субъекта Российской Федерации и системы мероприятий, включенных с статистико-аналитические отчеты о результатах ЕГЭ по учебному предмету в предыдущие 2-3 года.*

Получению ровных средних показателей выполнения заданий ЕГЭ по английскому языку способствовала целенаправленная и систематическая работа: ежегодный анализ полученных результатов и методических рекомендаций по подготовке к ЕГЭ, публикуемых на сайте ФГБНУ «ФИПИ», проведение семинаров по согласованию оценивания развернутых ответов учащихся, круглые столы, мастер-классы.

Отмечаем, что рост по некоторым заданиям является результатом тщательной, кропотливой работы методических объединений школ, направленной на критический анализ в процессе выявленной проблемы, разработку соответствующих алгоритмов организации деятельности и их применению в работе с обучающимися с различным уровнем подготовки. Это также связано с работой методических служб региона, Центра непрерывного повышения профессионального мастерства педагогических работников, систематически организующих обучающие мероприятия.

Все мероприятия, включенные в дорожную карту 2023-2024 учебного года, в полной мере способствовали повышению результативности выполнения заданий ЕГЭ учащимися. С учителями иностранного языка детально разбирались задания, вызывавшие у сдающих затруднения. Для работы с учителями, учащиеся которых показали низкие результаты, привлекались опытные эксперты ЕГЭ, много лет проработавшие в школе и стабильно показывающие высокие результаты подготовки.

## Раздел 4. РЕКОМЕНДАЦИИ<sup>11</sup> ДЛЯ СИСТЕМЫ ОБРАЗОВАНИЯ СУБЪЕКТА РОССИЙСКОЙ ФЕДЕРАЦИИ

Рекомендации<sup>12</sup> для системы образования субъекта Российской Федерации (далее - рекомендации) составляются **на основе проведенного анализа выполнения заданий КИМ и выявленных типичных затруднений и ошибок** (Раздел 3).

Рекомендации должны **носить практический характер и давать возможность их использования** в работе образовательных организаций, учителей в целях совершенствования образовательного процесса. Следует избегать формальных и нереализуемых рекомендаций.

### 4.1. Рекомендации по совершенствованию организации и методики преподавания предмета в субъекте Российской Федерации на основе выявленных типичных затруднений и ошибок

#### 4.1.1. ...по совершенствованию преподавания учебного предмета всем обучающимся

*Учителям*

Для улучшения организации преподавания предмета и решения проблемы обеспечения качества образовательного результата следует:

- рекомендовать учителям исходить из требований и рекомендаций обновленных ФГОС ООО и СОО при составлении рабочих программ, тестовых материалов, при организации проектно-исследовательской деятельности;
- рекомендовать учителям проведение занятий в соответствии с содержанием основной общеобразовательной программы на основе вариативных форм организации учебной деятельности, соответствующих индивидуальным особенностям обучающихся, в том числе обучающихся с особыми образовательными потребностями;

---

<sup>11</sup> Составление рекомендаций проводится на основе проведенного анализа результатов ЕГЭ и анализа выполнения заданий

<sup>12</sup> Рекомендации, приведенные в этом разделе должны соответствовать следующим основным требованиям:

- **рекомендации должны содержать описание КОНКРЕТНЫХ методик / технологий / приемов обучения**, организации различных этапов образовательного процесса;
- рекомендации должны быть направлены на ликвидацию / предотвращение **выявленных дефицитов** в подготовке обучающихся;
- рекомендации должны касаться как предметных, так и метапредметных аспектов подготовки обучающихся;
- в рекомендациях по организации дифференцированного обучения школьников должны быть предложения, относящиеся к каждой из групп участников ЕГЭ с разным уровнем подготовки.



- использовать для проверки уровня сформированности лексико-грамматических навыков, а также навыков чтения и оформления письменной и устной речи авторитетные издания отечественные и зарубежные (Издательство «Просвещение», «Титул», «Cambridge University Press»);

- знакомить обучающихся с требованиями, образцами и шаблонами экзаменов международного значения (PET, FCE, CAE, IELTS и другими) с целью **избегать подмены** формата национального экзамена ЕГЭ, что до сих пор имеет место быть;

- продолжить внедрение рефлексивного подхода при оценивании личностных достижений;

- формировать учебные иноязычные стратегии обучения при подготовке обучающихся к устной части ЕГЭ по иностранным языкам;

- при организации образовательного процесса использовать те типы заданий для контроля сформированных навыков и умений, которые применяются в рамках итоговой аттестации. В рамках образовательного процесса уделять внимание анализу заданий и рефлексии на уже выполненные учащимися задания;

- особое значение имеет проведение в течение учебного года стартовой, промежуточной и итоговой диагностики, нацеленной на проверку сформированности общеучебных, общекультурных, информационно-коммуникативных и иных умений, навыков, видов познавательной деятельности;

- в 11 классах, в начале обучения, следует получить достоверную информацию об уровне подготовки учащихся по изученным разделам и организовать своевременную ликвидацию пробелов в знаниях и повторение материала. На данном начальном этапе подготовки к ЕГЭ необходимо помочь учащимся адекватно оценить свои знания, умения, способности, в том числе, психологическую готовность к сдаче ЕГЭ;

- необходима постоянная практика в слушании и чтении аутентичных текстов разных жанров, знание правил построения письменных и устных высказываний в соответствии с нормами стран изучаемого языка;

- следует акцентировать внимание учащихся на устойчивых, клишированных ресурсах языка, при подготовке обеспечить наличие необходимых речевых навыков для оформления высказываний;

- стоит уделять большее внимание формированию устойчивых грамматических и лексико-грамматических навыков в продуктивных видах речевой деятельности;

- постоянно совершенствовать метапредметные умения: языковую догадку по контексту, по словообразовательным элементам, по сходству с русским языком (интернациональные слова); познавательные УУД: выделять ключевые слова и фразы, анализировать, сопоставлять, сравнивать, выделять проблему и делать логические выводы; коммуникативные УУД: высказать свое мнение и обосновать его на основе письма-стимула (проблемных вопросов, поставленных в нем) или таблицы/диаграммы;

- развивать такие метапредметные умения как: тренировать школьников удерживать в памяти и принимать/присваивать получаемую информацию; учить их приемам, позволяющим быстро сопоставлять, обобщать, критически оценивать информацию, находить причинно-следственные связи. В качестве эффективных практик можно рекомендовать интегрированные задания на различные виды речевой деятельности;

- следует уделять больше внимания чтению с листа научно-популярных текстов, содержащих специальную лексику, даты, географические названия.

- следует проводить тренировки навыков неподготовленной и спонтанной речи на уроках.

- следует учить работать с информацией (искать и выделять необходимую информацию, обобщать, выделять главное, находить общее и различное);
- практиковать анализ контекста. Учить анализировать собственные и редактировать чужие письменные работы.
- особо обратить внимание обучающихся на необходимость внимательного прочтения инструкций к выполнению задания и научить их извлекать из инструкций максимум информации.
- последовательно формировать навык четкого переноса ответов в бланк в соответствии с инструкцией, опираясь на образец написания букв и цифр.
  - *Администрациям образовательных организаций*
    - совершенствовать условия для дальнейшего развития индивидуальных и творческих способностей учащихся;
    - своевременно информировать и направлять учителей на плановые курсы повышения квалификации;
  - при составлении расписания учитывать тот факт, что иностранный язык является одним из сложных школьных предметов, и рекомендовать не ставить его последним уроком.
- *Муниципальным органам управления образованием.*
  - рекомендовать учителям разрабатывать и внедрять максимальное количество аутентичных материалов при подготовке материалов для обучающихся к сдаче ЕГЭ;
  - рекомендовать учителям привлекать обучающихся к выполнению большего количества творческих заданий, индивидуальной проектной работе проблемного характера, требующей концентрации внимания на поиске решения и трансляции выполнения.
  - при осуществлении контрольных мероприятий обращать особое внимание на специфику предмета «Иностранный язык» и коммуникативный характер образовательного процесса.
  - *ИПК / ИРО, иным организациям, реализующим программы профессионального развития учителей*
    - создать соответствующие условия для дальнейшего развития индивидуальных и творческих способностей учителей.
    - работать с педагогами над эффективными методами, приемами и технологиями организации непрерывной непосредственно образовательной деятельности детей.
    - совершенствовать деятельность по организации и содействию творческой, активной, самостоятельной работы педагогов.

#### 4.1.2. ...по организации дифференцированного обучения школьников с разными уровнями предметной подготовки

- *Учителям, методическим объединениям учителей*
  - РМО по английскому языку муниципалитетов области рекомендовать формирование инклюзивной и мотивирующей образовательной среды для обеспечения полноценного участия обучающихся (в том числе с особыми образовательными потребностями) в учебной деятельности и подготовки к ГИА-11 по английскому языку;

- РМО по английскому языку муниципалитетов области совершенствовать подходы по градации учебных материалов, КИМ и тестовых материалов;
  - РМО по английскому языку муниципалитетов области совершенствовать инструменты (формы) объективной оценки образовательных результатов обучающихся в соответствии с требованиями ФГОС соответствующего уровня общего образования для индивидуализации обучения.
  - ШМО рекомендовать презентовать высокие результаты сдающих ЕГЭ текущего года на заседаниях РМО и распространять лучшие практики преподавания и подготовки выпускников.
- для дифференциации обучающихся по уровню подготовки в образовательных организациях целесообразно в начале учебного года проводить стартовую диагностику образовательных достижений обучающихся. В соответствии с технологией уровневой дифференциации четко определять по каждой теме систему заданий, реализующих требования стандарта к подготовке выпускников.
  - выстраивать индивидуальную работу со слабоуспевающими обучающимися по достижению обязательного уровня усвоения соответствующего содержания. Для обучающихся, мотивированных к изучению английского языка и успешной сдаче ЕГЭ, необходимо постоянно использовать наряду с заданиями на отработку изучаемого понятия также и комплексные задания.
  - широко использовать разнообразные цифровые ресурсы и образовательные платформы, а также различные информационные технологии.
  - использовать смешанное обучение - подход к организации образовательной деятельности, объединяющий технологии традиционной классно-урочной системы и технологии электронного обучения. Из разных моделей смешанного обучения на уроках иностранного языка наиболее применимыми представляются следующие: – «перевернутый класс»; – смена рабочих зон; – индивидуальная траектория.
- о Администрациям образовательных организаций:*
- Администрации ОО рекомендовать внедрять в учебные планы специализированные элективные, факультативные курсы или дополнительные занятия, которые могут быть нацелены как на подготовку к ЕГЭ, так и на углублённое изучение предмета.
  - Администрации ОО рекомендовать проводить мониторинг удовлетворенности уровнем подготовки и учебными материалами среди обучающихся и их родителей на регулярной основе.
- о Муниципальным органам управления образованием.*
- Управлениям образования муниципалитетов области необходимо обратить внимание на деление классов на подгруппы по 10-15 человек для обеспечения наибольшей эффективности формирования иноязычной компетенции обучающихся;
  - о ИПК / ИРО, иным организациям, реализующим программы профессионального развития учителей
- рекомендовать привлекать профессорско-преподавательский состав ВУЗов, а также высокопрофессиональных специалистов регионального и федерального уровней к организации программ непрерывного образования, а также к учебному процессу и оценке качества подготовки учащихся;
  - создавать условия, способствующие эффективному построению индивидуальной образовательной траектории педагогов;

- координировать деятельность ШМО и РМО в целях взаимного обогащения лучшими педагогическими практиками, привлекать учителей английского языка, показывающих устойчиво высокие результаты ЕГЭ на протяжении нескольких лет, в рамках региональных методических объединений, посредством вебинаров и видеоконференций.
- привлекать действующих экспертов предметных комиссий по английскому языку и повышать статус эксперта предметной комиссии в профессиональном сообществе с целью привлечения квалифицированных специалистов для работы на проверке ЕГЭ.

#### **4.2. Рекомендации по темам для обсуждения / обмена опытом на методических объединениях учителей-предметников для включения в региональную дорожную карту по развитию региональной системы образования**

На заседаниях методических объединений учителей иностранного языка региона необходимо продолжить работу по изучению и применению на практике нормативных документов и рекомендаций обновленных ФГОС ООО, СОО относительно предметной области «Иностранный язык».

1. Рекомендовать к обсуждению следующие вопросы:

- Реализация требований ФГОС ООО и СОО в средней школе, их преемственность;
- Формирование компетентного и личностно-деятельностного подхода в обучении на уроках иностранного языка;
- Совершенствование метапредметных умений обучающихся старших классов школы;
- Формирование иноязычной коммуникативной компетенции необходимой для успешной социализации и самореализации, как инструмента межкультурного общения в современном поликультурном мире;
- Формирование функциональной грамотности на уроке иностранного языка;
- Темы гражданско-патриотической направленности и их включение в образовательный процесс;
- Совершенствование умения использовать иностранный язык как средство для получения информации из иноязычных источников в образовательных и самообразовательных целях;
- Развитие у обучающихся умений и навыков самоорганизации учебной деятельности.
- Анализ результативности индивидуальной работы с обучающимися, имеющими пониженную учебную мотивацию.
- Оценка учебных и личностных достижений обучающихся по английскому языку.
- Формирование учебно-исследовательских умений, расширение своих знаний в разных предметных областях.

2. При прохождении курсов повышения квалификации больше внимания уделять практическим аспектам в деятельности учителя иностранного (английского) языка, а именно - планированию и подготовке занятий, направленных на формирование рецептивных и продуктивных лексико-грамматических навыков, развитию умений неподготовленной монологической речи и письменного высказывания; формированию функциональной грамотности современного учителя иностранного языка.

3. Продолжить тренировочные мероприятия для учителей по заданиям ЕГЭ с последующим анализом и разбором типичных ошибок из открытых источников (ФГБНУ «ФИПИ») при прохождении специализированных курсов с целью формирования оценочной компетенции современного учителя иностранного языка.

4. Уделить особое внимание тестологической компетенции молодых педагогов, учителей иностранных языков.

### **4.3. Рекомендации по возможным направлениям повышения квалификации работников образования для включения в региональную дорожную карту по развитию региональной системы образования**

Иноязычное образование и эмоциональный интеллект педагога как эффективное средство построения коммуникации;  
Стратегии подготовки к ГИА по иностранным языкам с учетом требований ФГОС;  
Инновационные модели обучения иностранным языкам;  
Цифровые инструменты в обучении иностранным языкам;  
Языковой тренинг для учителей английского языка;  
Современные методы преподавания иностранных языков;  
Технологии микрообучения в процессе овладения иностранным языком;  
Разработка индивидуальных траекторий по обучению иностранному языку для одаренных детей;  
Подготовка педагогических кадров к реализации дополнительных образовательных программ по иностранным языкам в современной школе;  
Онлайн обучение. Управление цифровым учебным классом (предметная область «Иностранный язык»);  
Технология развития критического мышления в практике обучения иностранным языкам в школе;  
Компетенции современного педагога: построение индивидуального образовательного трека обучающихся (предметная область «Иностранный язык»);  
Включение тем гражданско-патриотической направленности в проектную деятельность на уроках иностранного языка;  
Формирование полилингвальной компетенции учителя иностранного языка в условиях реализации обновленных ФГОС.

## **Раздел 5. Мероприятия, запланированные для включения в ДОРОЖНУЮ КАРТУ по развитию региональной системы образования**

### **5.1. Планируемые меры методической поддержки изучения учебных предметов в 2024-2025 уч.г. на региональном уровне.**

5.1.1. Планируемые мероприятия методической поддержки изучения учебных предметов в 2024-2025 уч.г. на региональном уровне, в том числе в ОО с аномально низкими результатами ЕГЭ 2024 г.

Таблица 0-10

№ п/п	Дата (месяц)	Мероприятие (указать тему и организацию, которая планирует проведение мероприятия)	Категория участников
-------	-----------------	---	----------------------

1.	Сентябрь 2024	Информирование о результатах мониторинга по выявлению районов и учителей, находящихся в зоне риска и оказание им профессионально – методической помощи в подготовке обучающихся к ГИА-11»	учителя иностранного (английского) языка города Нижнего Новгорода и Нижегородской области
2.	Сентябрь-октябрь 2024	Круглый стол «Опыт работы в экспертной комиссии в ЕГЭ по английскому языку: анализ и перспективы»	Эксперты ПК иностранного (английского) языка города Нижнего Новгорода и Нижегородской области
3.	Октябрь-ноябрь 2024	Программа повышения квалификации «Языковой тренинг для учителей иностранных языков (французский, немецкий, английский языки) ФГБОУ ВО НГЛУ ЦНППМ ГБОУ ДПО НИРО	учителя иностранного (английского) языка города Нижнего Новгорода и Нижегородской области
4.	Октябрь-ноябрь 2024	Организация и проведение семинаров по вопросам подготовки обучающихся к сдаче ЕГЭ ФГБОУ ВО НГЛУ ЦНППМ ГБОУ ДПО НИРО	учителя иностранного (английского) языка города Нижнего Новгорода и Нижегородской области
5.	Ноябрь 2024	Консультация по реализации требований ФГОС, ПООП в преподавании иностранных языков в условиях трансформации современной школы	учителя иностранного (английского) языка города Нижнего Новгорода и Нижегородской области
6.	Декабрь 2024	Программа повышения квалификации «Стратегии подготовки к ГИА по иностранным языкам в формате ЕГЭ» ФГБОУ ВО НГЛУ ЦНППМ	учителя иностранного (английского) языка города Нижнего Новгорода и Нижегородской области
7.	Декабрь 2024-январь 2025	Проблемно – тематические семинары для учителей иностранного языка по ГИА-11 по запросам АТЕ с целью организации профессионально-методического сопровождения в ОО ФГБОУ ВО НГЛУ ЦНППМ	учителя иностранного (английского) языка города Нижнего Новгорода и Нижегородской области
8.	Февраль 2025	Программа повышения квалификации «Стратегии подготовки к ГИА по иностранным языкам в формате ЕГЭ» ФГБОУ ВО НГЛУ ЦНППМ	учителя иностранного (английского) языка города Нижнего Новгорода и Нижегородской области
9.	Февраль-март 2025	Программа повышения квалификации «Языковой тренинг для учителей иностранных языков (французский, немецкий, английский языки) ФГБОУ ВО НГЛУ ЦНППМ	учителя иностранного (английского) языка города Нижнего Новгорода и Нижегородской области
10.	Март 2025	Программа повышения квалификации «Стратегии подготовки к ГИА по иностранным языкам в формате ЕГЭ» ФГБОУ ВО НГЛУ ЦНППМ	учителя иностранного (английского) языка города Нижнего Новгорода и Нижегородской области
11.	Апрель 2025	Программа повышения квалификации «Контроль и диагностика	учителя иностранного (английского)

		обученности учащихся иностранному языку в средней школе» ФГБОУ ВО НГЛУ ЦНППМ	языка города Нижнего Новгорода и Нижегородской области
12.	Апрель-май 2025	Организация горячей линии по вопросам подготовки к сдаче ЕГЭ-2023 по АТЕ	учителя иностранного (английского) языка города Нижнего Новгорода и Нижегородской области

### 5.1.2. Трансляция эффективных педагогических практик ОО с наиболее высокими результатами ЕГЭ 2024 г.

6. Таблица 0-115

№ п/п	Дата (месяц)	Мероприятие <i>(указать формат, тему и организацию, которая планирует проведение мероприятия)</i>
1.	Август-сентябрь 2024	Семинар-совещание «Актуальные вопросы иноязычного образования в регионе. Результаты ЕГЭ-2024 по иностранным языкам в Нижегородской области», ГБОУ ДПО НИРО
2.	Октябрь 2024	Круглый стол с ОО «Лучшие практики подготовки обучающихся к ГИА-11. Типичные ошибки в ЕГЭ и пути их устранения»
3.	Ноябрь 2024	Вебинар «Опыт подготовки выпускников-стобалльников»
4.	Декабрь 2024	Круглый стол «Опыт повышения мотивации обучающихся к сдаче ЕГЭ»

### 6.1.1. Планируемые корректирующие диагностические работы с учетом результатов ЕГЭ 2024 г.

Центр непрерывного повышения профессионального мастерства педагогических работников ФГБОУ ВО НГЛУ совместно с ГБОУ ДПО НИРО планируют:

1. Организовать работу экспертов 2024 года с выступлением на УМО ОО АТЕ Нижегородской области по результатам работы предметной комиссии по английскому языку и анализом данных ГИА-11.
2. Провести тренировочное мероприятие «Тест в формате ЕГЭ» для учителей-слушателей курсов в ФГБОУ ВО НГЛУ с последующей рефлексией результатов.
3. Провести тренировочное мероприятие «Тест в формате ЕГЭ» для учителей-экспертов на базе ФГБОУ ВО НГЛУ с последующей рефлексией и трансляцией результатов педагогическому сообществу региона.
4. Провести мониторинг готовности обучающихся 9-10 классов ОО АТЕ Нижегородской области к сдаче ГИА-11 по английскому языку (тестирование, анкетирование на добровольной основе).
5. Провести консультации обучающихся и их родителей по формату ЕГЭ и стратегиям подготовки к сдаче экзамена по английскому языку в формате ГИА-11.

### 6.1.2. Работа по другим направлениям

Непрерывная работа в течение учебного года, а также опыт взаимодействия всех участников образовательного процесса в Нижегородской области в течение ряда лет подтверждает эффективность подобной деятельности.

Центр непрерывного повышения профессионального мастерства педагогических работников ФГБОУ ВО НГЛУ ведет деятельность с районами, распределенными по географическому принципу: Север, Юг, Запад, Восток, проводит курсы повышения квалификации и устранению профессиональных дефицитов, исходя из реальных потребностей конкретных ОО и пожеланий учителей. Очевидна необходимость дальнейшей работы в данном направлении с привлечением экспертов, учителей-предметников, администрации ОО.

Необходимо продолжить практику взаимодействия с АТЕ Нижегородской области, где наблюдается стабильно низкое участие выпускников в ГИА-11 по английскому языку (анализ профессиональной подготовки и дефицитов учителей, изучение контингента обучающихся и их родителей, мониторинг результатов ГИА по другим предметам, наличие учебных заведений в муниципалитетах, статистику поступления выпускников 11 классов в вузы, потребности работодателей муниципальных и городских округов региона).

*Указываются предложения составителей отчета (при наличии)*



В качестве предложений составителей отчета считаем необходимым улучшить качественное взаимодействие участников образовательного процесса в параллели: школа - ученик - родители - СПО - ВУЗЫ - учреждения повышения квалификации - органы управления образованием района и области.

**СОСТАВИТЕЛИ ОТЧЕТА по учебному предмету:**

*Специалисты, привлекаемые к анализу результатов ЕГЭ по учебному предмету*

<i>Фамилия, имя, отчество</i>	<i>Место работы, должность, ученая степень, ученое звание, принадлежность специалиста (к региональным организациям развития образования, к региональным организациям повышения квалификации работников образования, к региональной ПК по учебному предмету, пр.)</i>
<i>Миронова Ольга Алексеевна</i>	<i>ФГБОУ ВО «Нижегородский государственный лингвистический университет им. Н.А. Добролюбова, Директор колледжа, доцент кафедры иностранных языков института дистанционного обучения, кандидат педагогических наук, доцент. Председатель Предметной комиссии по английскому языку.</i>

*Специалисты, привлекаемые к подготовке методических рекомендаций на основе результатов ЕГЭ по учебному предмету*

<i>Фамилия, имя, отчество</i>	<i>Место работы, должность, ученая степень, ученое звание, принадлежность специалиста (к региональным организациям развития образования, к региональным организациям повышения квалификации работников образования, к региональной ПК по учебному предмету, пр.)</i>
<i>Пыхова Елена Кимовна</i>	<i>МБОУ «Лицей № 8 им. академика Е.К. Федорова» Старший эксперт предметной комиссии по английскому языку, Руководитель МО учителей английского языка Нижегородского района г. Н. Новгорода</i>

*Ответственный специалист в субъекте Российской Федерации по вопросам организации проведения анализа результатов ЕГЭ по учебным предметам*

<i>Фамилия, имя, отчество</i>	<i>Место работы, должность, ученая степень, ученое звание</i>
<i>Окунькова Елена Александровна</i>	<i>ГБОУ ДПО «Нижегородский институт развития образования», ректор, доктор наук, доцент</i>

*Воробьева Светлана Владимировна*

*ГБОУ ДПО «Нижегородский институт развития образования»,  
руководитель регионального центра обработки информации*