

ГЛАВА 2.
Методический анализ результатов ОГЭ
по ГЕОГРАФИИ
(наименование учебного предмета)

РАЗДЕЛ 1. ХАРАКТЕРИСТИКА УЧАСТНИКОВ ОГЭ
ПО УЧЕБНОМУ ПРЕДМЕТУ

1.1. Количество¹ участников экзаменов по учебному предмету (за 3 года)

Таблица Ошибка! Текст указанного стиля в документе отсутствует.-1

Экзамен	2022 г.		2023 г.		2024 г.	
	чел.	% от общего числа участников	чел.	% от общего числа участников	чел.	% от общего числа участников
ОГЭ	11481	99,983	11968	99,925	12354	99,846
ГВЭ-9	2	0,017	9	0,075	19	0,154

1.2. Процентное соотношение юношей и девушек, участвующих в ОГЭ (за 3 года)

Таблица Ошибка! Текст указанного стиля в документе отсутствует.-2

Пол	2022 г.		2023 г.		2024 г.	
	чел.	% от общего числа участников	чел.	% от общего числа участников	чел.	% от общего числа участников
Женский	5092	44,352	5288	44,184	5330	43,144
Мужской	6389	55,648	6680	55,816	7024	56,856

¹ Количество участников основного периода проведения ЕГЭ

1.3.Количество участников ОГЭ по учебному предмету по категориям²

Таблица Ошибка! Текст указанного стиля в документе отсутствует.-3

№ п/п	Участники ОГЭ	2022 г.		2023 г.		2024 г.	
		чел.	%	чел.	%	чел.	%
1.	Средняя общеобразовательная школа	9255	80,597	9502	79,388	9735	78,794
2.	Лицей	180	1,568	175	1,462	219	1,773
3.	Средняя общеобразовательная школа с углубленным изучением отдельных предметов	752	6,549	855	7,143	827	6,694
4.	Вечерняя (сменная) общеобразовательная школа	3	0,026	22	0,184	22	0,178
5.	Гимназия	299	2,604	371	3,100	318	2,574
6.	Основная общеобразовательная школа	852	7,420	928	7,753	976	7,900
7.	Санаторно-лесная школа	10	0,087	0	0,000	0	0,000
8.	Кадетская школа	31	0,270	37	0,309	59	0,478
9.	Основная общеобразовательная школа-интернат	21	0,183	14	0,117	43	0,348
10.	Кадетская школа-интернат	44	0,383	34	0,284	47	0,380
11.	Техникум	36	0,314	31	0,259	26	0,210
12.	Средняя общеобразовательная школа-интернат	0	0,000	0	0,000	78	0,631
13.	Академия	0	0,000	0	0,000	5	0,040

ВЫВОД о характере изменения количества участников ОГЭ по предмету (отмечается динамика количества участников ОГЭ по предмету в целом, по отдельным категориям, видам образовательных организаций)

² Перечень категорий ОО может быть уточнен / дополнен с учетом специфики региональной системы образования

Из данных таблицы 2-1 видно, что за последние три года отмечается положительная динамика количества участников ОГЭ и ГВЭ. В 2024 году ГИА в форме ОГЭ по предмету «География» в Нижегородской области сдавали 12354 человек, что на 368 человек больше, чем в 2023. Участников ГВЭ в 2024 году 19 – на 10 человек больше, чем в прошлом.

Однако, при увеличении количества сдающих, следует отметить, что популярность географии как предмета по выбору (по данным ФЦТ п. 2.1.1. «Популярность предметов по выбору выпускниками текущего года» аналитического отчета ГИА-9 2024 год. Нижегородская область) снизилась с 39,1% до 37,1%.

Процентное соотношение юношей и девушек, участвующих в ОГЭ, изменилось: доля выбравших экзамен по географии юношей 56,8 % - стало на 1 % больше по сравнению с прошлым годом, соответственно девушек, выбравших экзамен по географии, стало на 1 % меньше, чем в прошлом году – 43,2%.

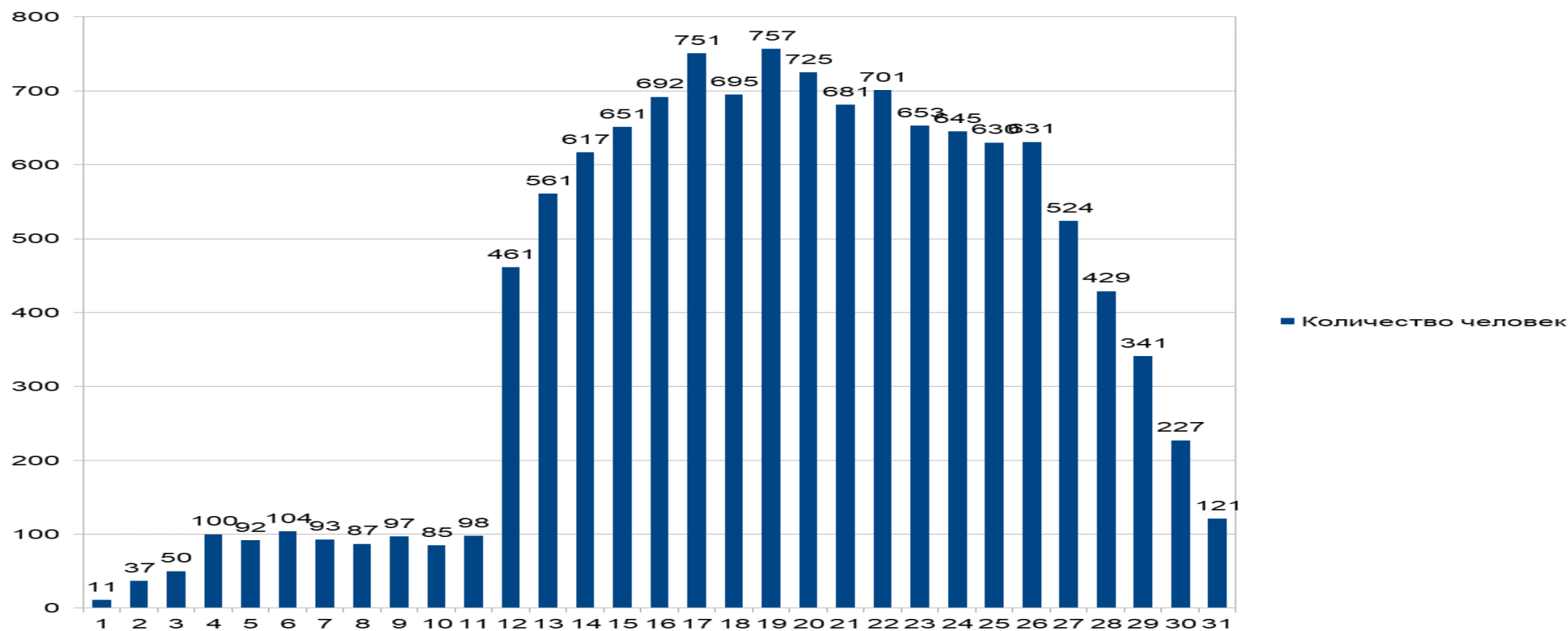
Данные таблицы 2-3 позволяют сделать следующие выводы:

- среди образовательных учреждений Нижегородской области, принимавших участие в ОГЭ по географии, первое место по количеству сдающих занимают средние общеобразовательные школы – 9735 человек, увеличение на 233 участника. Однако доля выпускников СОШ в структуре участников ОГЭ по географии снизилась и составляет 78,8 %.
- в качестве экзамена по выбору географию сдавали 976 выпускников основных общеобразовательных школ (7,9 % от общего числа) и 827 выпускников 9 классов средних общеобразовательных школ с углубленным изучением отдельных предметов (6,7% от общего числа). Доли этих категорий участников ОГЭ сопоставимы с прошлогодними показателями;
- количество выпускников лицеев и гимназий (537) по сравнению с прошлым годом изменилось незначительно – уменьшилось на 9 человек. В этом году количество участников ОГЭ этих категорий распределилась следующим образом: на 44 лицеиста больше сдавали географию (рост доли лицеистов составил 0,31%), а доля гимназистов, наоборот, снизилась на 0,53 %, т.к. среди них экзамен по географии выбрали на 53 человека меньше;
- второй год одинаковое количество выпускников вечерних (сменных) общеобразовательных школ выбрало экзамен по географии – 22 человека;
- среди выпускников техникумов, сдающих ОГЭ по географии, на протяжении трех лет отмечается отрицательная динамика: в этом году в экзаменационных испытаниях принимали участие всего 26 человек. Этот показатель уменьшился по сравнению с 2023 годом на 5 человек, с 2022 – на 10 человек;
- увеличилось с 14 до 43 количество сдающих ГИА-9 по географии выпускников основных общеобразовательных школ-интернатов.
- впервые за три года ОГЭ по географии выбрали 78 выпускников средних общеобразовательных школ-интернатов.

Таким образом, из всего вышеперечисленного видно, что количество участников экзаменов по учебному предмету «География», гендерное соотношение выпускников и соотношение выпускников различных категорий и видов образовательных организаций за три года существенных изменений не претерпело.

РАЗДЕЛ 2. ОСНОВНЫЕ РЕЗУЛЬТАТЫ ОГЭ ПО ПРЕДМЕТУ

2.1. Диаграмма распределения тестовых баллов участников ОГЭ по предмету в 2024 г.
(количество участников, получивших тот или иной тестовый балл)



2.2. Динамика результатов ОГЭ по предмету

Таблица 2-4

Получили отметку	2022 г.		2023 г.		2024 г.	
	чел.	%	чел.	%	чел.	%
«2»	399	3,48	509	4,25	862	6,97
«3»	4112	35,83	4387	36,67	4428	35,84
«4»	5557	48,42	5182	43,31	4792	38,78
«5»	1409	12,28	1887	15,77	2273	18,39

2.3. Результаты ОГЭ по АТЕ региона

Таблица 2-5

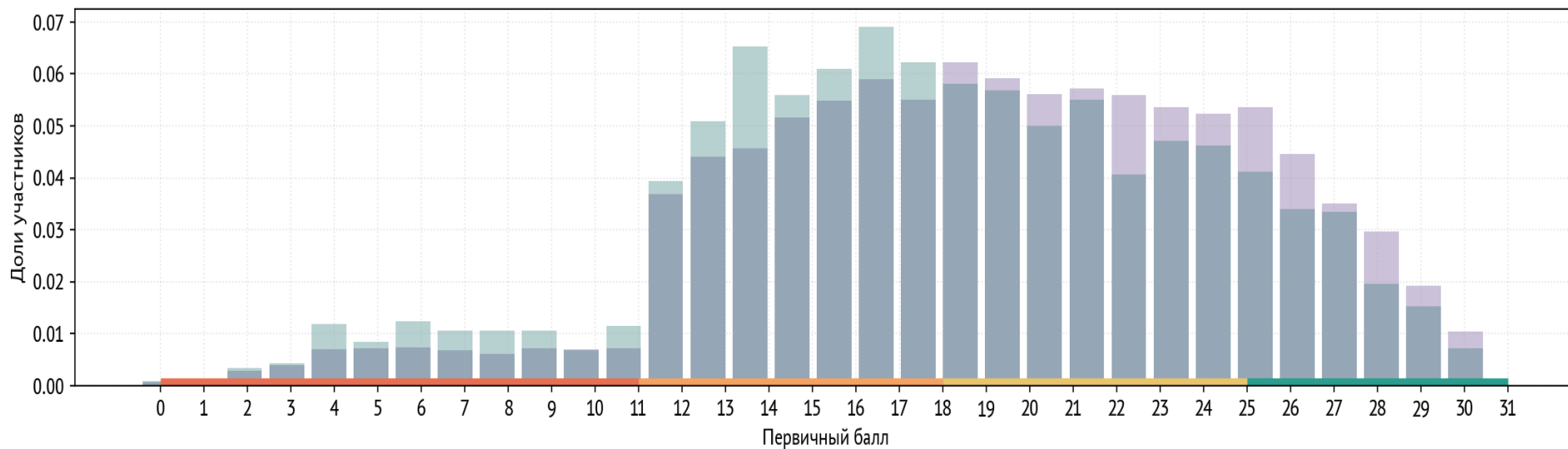
№ п/п	АТЕ	Всего участников	«2»		«3»		«4»		«5»	
			чел.	%	чел.	%	чел.	%	чел.	%
1	Ардатовский муниципальный округ Нижегородской области	150	2	1,333	65	43,333	52	34,667	31	20,667
3	Большеболдинский муниципальный округ Нижегородской области	53	0	0,000	24	45,283	23	43,396	6	11,321
4	Большемурашкинский муниципальный округ Нижегородской области	40	2	5,000	18	45,000	12	30,000	8	20,000
5	Бутурлинский муниципальный округ Нижегородской области	22	1	4,545	5	22,727	14	63,636	2	9,091
6	Вадский муниципальный округ Нижегородской области	70	4	5,714	21	30,000	25	35,714	20	28,571
7	Варнавинский муниципальный округ Нижегородской области	56	6	10,714	18	32,143	22	39,286	10	17,857
8	Вачский муниципальный округ Нижегородской области	94	7	7,447	41	43,617	33	35,106	13	13,830
9	Ветлужский муниципальный округ Нижегородской области	71	6	8,451	35	49,296	25	35,211	5	7,042
10	Вознесенский муниципальный округ Нижегородской области	39	6	15,385	20	51,282	11	28,205	2	5,128

№ п/п	АТЕ	Всего участников	«2»		«3»		«4»		«5»	
			чел.	%	чел.	%	чел.	%	чел.	%
11	Володарский муниципальный округ Нижегородской области	158	11	6,962	59	37,342	70	44,304	18	11,392
12	городской округ Воротынский Нижегородской области	51	3	5,882	31	60,784	14	27,451	3	5,882
13	Воскресенский муниципальный округ Нижегородской области	70	6	8,571	30	42,857	26	37,143	8	11,429
14	Гагинский муниципальный округ Нижегородской области	37	2	5,405	21	56,757	11	29,730	3	8,108
15	Дальнеконстантиновский муниципальный округ Нижегородской области	89	5	5,618	33	37,079	35	39,326	16	17,978
16	Дивеевский муниципальный округ Нижегородской области	77	11	14,286	28	36,364	33	42,857	5	6,494
17	Княгининский муниципальный округ Нижегородской области	36	4	11,111	13	36,111	14	38,889	5	13,889
18	Ковернинский муниципальный округ Нижегородской области	83	6	7,229	27	32,530	29	34,940	21	25,301
19	Краснобаковский муниципальный округ Нижегородской области	82	16	19,512	30	36,585	27	32,927	9	10,976
20	Краснооктябрьский муниципальный округ Нижегородской области	24	2	8,333	9	37,500	6	25,000	7	29,167
21	Лукояновский муниципальный округ Нижегородской области	98	8	8,163	32	32,653	35	35,714	23	23,469
22	Лысковский муниципальный округ Нижегородской области	101	5	4,950	44	43,564	39	38,614	13	12,871
23	городской округ Навашинский Нижегородской области	42	7	16,667	13	30,952	12	28,571	10	23,810
24	городской округ город Первомайск Нижегородской области	18	0	0,000	10	55,556	5	27,778	3	16,667
25	городской округ Перевозский Нижегородской области	51	0	0,000	28	54,902	22	43,137	1	1,961
26	Пильнинский муниципальный округ Нижегородской области	48	12	25,000	14	29,167	13	27,083	9	18,750
27	Починковский муниципальный округ Нижегородской области	119	11	9,244	66	55,462	30	25,210	12	10,084

№ п/п	АТЕ	Всего участников	«2»		«3»		«4»		«5»	
			чел.	%	чел.	%	чел.	%	чел.	%
28	городской округ Семеновский Нижегородской области	139	12	8,633	57	41,007	45	32,374	25	17,986
29	Сергачский муниципальный округ Нижегородской области	151	12	7,947	62	41,060	55	36,424	22	14,570
30	Сеченовский муниципальный округ Нижегородской области	39	0	0,000	19	48,718	16	41,026	4	10,256
31	городской округ Сокольский Нижегородской области	56	3	5,357	21	37,500	21	37,500	11	19,643
32	Сосновский муниципальный округ Нижегородской области	58	1	1,724	20	34,483	25	43,103	12	20,690
33	Спасский муниципальный округ Нижегородской области	39	2	5,128	13	33,333	20	51,282	4	10,256
34	Тонкинский муниципальный округ Нижегородской области	29	0	0,000	16	55,172	10	34,483	3	10,345
35	Тоншаевский муниципальный округ Нижегородской области	74	7	9,459	19	25,676	33	44,595	15	20,270
36	Уренский муниципальный округ Нижегородской области	129	13	10,078	63	48,837	38	29,457	15	11,628
37	городской округ город Чкаловск Нижегородской области	73	5	6,849	28	38,356	23	31,507	17	23,288
38	Шарангский муниципальный округ Нижегородской области	67	0	0,000	23	34,328	31	46,269	13	19,403
39	Шатковский муниципальный округ Нижегородской области	124	14	11,290	41	33,065	48	38,710	21	16,935
40	городской округ город Шахунья Нижегородской области	191	22	11,518	77	40,314	61	31,937	31	16,230
41	городской округ город Арзамас Нижегородской области	505	30	5,941	159	31,485	194	38,416	122	24,158
42	Балахнинский муниципальный округ Нижегородской области	481	22	4,574	184	38,254	183	38,046	92	19,127
43	Богородский муниципальный округ	271	15	5,535	78	28,782	120	44,280	58	21,402

№ п/п	АТЕ	Всего участников	«2»		«3»		«4»		«5»	
			чел.	%	чел.	%	чел.	%	чел.	%
	Нижегородской области									
44	городской округ город Бор Нижегородской области	522	38	7,280	172	32,950	212	40,613	100	19,157
45	городской округ город Выкса Нижегородской области	625	103	16,480	211	33,760	195	31,200	116	18,560
46	Городецкий муниципальный округ Нижегородской области	457	29	6,346	148	32,385	188	41,138	92	20,131
47	городской округ город Дзержинск Нижегородской области	711	52	7,314	248	34,880	284	39,944	127	17,862
48	Кстовский муниципальный округ Нижегородской области	547	71	12,980	189	34,552	211	38,574	76	13,894
49	городской округ город Кулебаки Нижегородской области	336	23	6,845	120	35,714	129	38,393	64	19,048
50	Павловский муниципальный округ Нижегородской области	326	28	8,589	115	35,276	111	34,049	72	22,086
51	городской округ город Саров Нижегородской области	216	8	3,704	52	24,074	105	48,611	51	23,611
52	Автозаводский район города Нижнего Новгорода	1030	69	6,699	365	35,437	427	41,456	169	16,408
53	Канавинский район города Нижнего Новгорода	567	18	3,175	188	33,157	213	37,566	148	26,102
54	Ленинский район города Нижнего Новгорода	607	62	10,214	221	36,409	221	36,409	103	16,969
55	Московский район города Нижнего Новгорода	479	11	2,296	176	36,743	202	42,171	90	18,789
56	Нижегородский район города Нижнего Новгорода	401	11	2,743	93	23,192	175	43,641	122	30,424
57	Приокский район города Нижнего Новгорода	448	14	3,125	195	43,527	176	39,286	63	14,063
58	Советский район города Нижнего Новгорода	345	17	4,928	100	28,986	153	44,348	75	21,739
59	Сормовский район города Нижнего Новгорода	533	7	1,313	220	41,276	229	42,964	77	14,447

Распределения первичных баллов участников ГИА-9 в форме ОГЭ по предмету «География», проживающих в населенных пунктах городского и сельского типа



Оценка 2 Оценка 3 Оценка 4 Оценка 5 населенный пункт городского типа населенный пункт сельского типа

2.4. Результаты по группам участников экзамена с различным уровнем подготовки с учетом типа ОО³

Таблица 2-6

№ п/п	Участники ОГЭ	Доля участников, получивших отметку ⁴					
		«2»	«3»	«4»	«5»	«4» и «5» (качество обучения)	«3», «4» и «5» (уровень обученности)
1	Академия	20.000	60.000	20.000	0.000	20.000	80.000
2	Вечерняя (сменная) общеобразовательная школа	45.455	36.364	18.182	0.000	18.182	54.545
3	Гимназия	1.572	25.786	43.082	29.560	72.642	98.428
4	Кадетская школа	16.949	38.983	30.508	13.559	44.068	83.051
5	Кадетская школа-интернат	0.000	23.404	51.064	25.532	76.596	100.000
6	Лицей	1.370	17.352	45.205	36.073	81.279	98.630
7	Основная общеобразовательная школа	11.066	41.189	34.221	13.525	47.746	88.934
8	Основная общеобразовательная школа-интернат	9.302	32.558	44.186	13.953	58.140	90.698
9	Средняя общеобразовательная школа	7.088	36.549	38.747	17.617	56.364	92.912
10	Средняя общеобразовательная школа с углубленным изучением отдельных предметов	3.023	30.593	41.596	24.788	66.385	96.977
11	Средняя общеобразовательная школа-интернат	5.128	29.487	38.462	26.923	65.385	94.872
12	Техникум	7.692	50.000	38.462	3.846	42.308	92.308

³ Перечень категорий ОО может быть уточнен / дополнен с учетом специфики региональной системы образования

⁴ Указывается доля обучающихся от общего числа участников по предмету

2.5. Выделение перечня ОО, продемонстрировавших наиболее высокие результаты ОГЭ по предмету⁵

Таблица 2-7

№ п/п	Название ОО	Доля участников, получивших отметку «2»	Доля участников, получивших отметки «4» и «5» (качество обучения)	Доля участников, получивших отметки «3», «4» и «5» (уровень обученности)
1.	Муниципальное автономное общеобразовательное учреждение "Октябрьская средняя школа"	0.000	80.000	100.000
2.	Муниципальное автономное общеобразовательное учреждение "Школа № 78"	0.000	80.000	100.000
3.	Муниципальное бюджетное общеобразовательное учреждение Кушнурская основная школа	0.000	80.000	100.000
4.	Муниципальное бюджетное общеобразовательное учреждение Велетьминская школа	0.000	80.000	100.000
5.	Государственное бюджетное общеобразовательное учреждение "Нижегородский кадетский корпус Приволжского федерального округа имени генерала армии Маргелова В.Ф."	0.000	80.645	100.000
6.	муниципальное бюджетное общеобразовательное учреждение "Средняя школа №3 им. В.П. Чкалова"	0.000	80.952	100.000
7.	Муниципальное автономное общеобразовательное учреждение " Школа №103 с углубленным изучением отдельных предметов "	0.000	81.395	100.000

⁵ Рекомендуется проводить анализ в случае, если количество участников в этом ОО достаточное для получения статистически достоверных результатов для сравнения

8.	Муниципальное автономное общеобразовательное учреждение Останкинская средняя школа	0.000	81.481	100.000
9.	муниципальное автономное общеобразовательное учреждение "Школа № 22 с углубленным изучением отдельных предметов"	0.000	81.579	100.000
10.	муниципальное бюджетное общеобразовательное учреждение "Абрамовская средняя школа им. А. И. Плотникова"	0.000	81.818	100.000
11.	муниципальное бюджетное общеобразовательное учреждение "Смольковская средняя школа"	9.091	81.818	90.909
12.	Муниципальное бюджетное общеобразовательное учреждение Больше-Рыбушкинская средняя общеобразовательная школа имени А.С.Садекова	0.000	81.818	100.000
13.	муниципальное автономное общеобразовательное учреждение № 186 "Авторская академическая школа"	0.000	82.609	100.000
14.	Частное общеобразовательное учреждение религиозной организации "Православная гимназия имени святого благоверного великого князя Александра Невского (Городецкая Епархия)"	0.000	83.333	100.000
15.	муниципальное бюджетное общеобразовательное учреждение "Средняя школа №12 с кадетскими классами имени адмирала флота А.И. Сорокина"	0.000	83.333	100.000
16.	муниципальное общеобразовательное учреждение "Светлогорская основная школа"	0.000	83.333	100.000
17.	Муниципальное автономное общеобразовательное учреждение "Лицей № 28 имени академика Б.А.Королёва"	0.000	83.333	100.000
18.	Муниципальное бюджетное общеобразовательное учреждение Большеустинская основная школа	0.000	83.333	100.000

19.	Муниципальное бюджетное общеобразовательное учреждение "Средняя школа № 37"	0.000	83.784	100.000
20.	муниципальное автономное общеобразовательное учреждение "Школа № 45 с углубленным изучением отдельных предметов"	0.000	83.871	100.000
21.	Муниципальное автономное общеобразовательное учреждение "Лицей № 7"	0.000	84.211	100.000
22.	муниципальное автономное общеобразовательное учреждение "Средняя школа № 102 с углубленным изучением отдельных предметов"	0.000	84.375	100.000
23.	Муниципальное автономное общеобразовательное учреждение <Школа № 30 имени Антоновой Лоры Леонидовны>	7.692	84.615	92.308
24.	Муниципальное бюджетное общеобразовательное учреждение "Средняя общеобразовательная школа № 18"	0.000	84.615	100.000
25.	Муниципальное бюджетное общеобразовательное учреждение средняя школа №4 имени В.В.Клочкова	0.000	85.185	100.000
26.	Муниципальное бюджетное общеобразовательное учреждение "Школа № 121"	0.000	85.333	100.000
27.	Муниципальное общеобразовательное учреждение "Хохломская средняя школа" Ковернинского муниципального района Нижегородской области	14.286	85.714	85.714
28.	Автономная некоммерческая общеобразовательная организация «Школа 800»	0.000	85.714	100.000
29.	филиал Муниципального бюджетного общеобразовательного учреждения "Сосновская средняя школа № 1" "Рожковская основная школа"	0.000	85.714	100.000

30.	муниципальное бюджетное общеобразовательное учреждение "Школа № 7"	2.857	85.714	97.143
31.	Муниципальное автономное общеобразовательное учреждение средняя школа №2 г.Ворсма	0.000	86.364	100.000
32.	Муниципальное автономное общеобразовательное учреждение "Школа №149"	0.000	86.667	100.000
33.	Муниципальное бюджетное общеобразовательное учреждение "Школа №114"	0.000	87.500	100.000
34.	Муниципальное бюджетное общеобразовательное учреждение "Школа № 17" города Сарова	4.167	87.500	95.833
35.	муниципальное бюджетное общеобразовательное учреждение "Алешковская школа"	0.000	87.500	100.000
36.	муниципальное бюджетное общеобразовательное учреждение "Тимирязевская средняя школа"	0.000	88.235	100.000
37.	Муниципальное автономное общеобразовательное учреждение лицей г. Бор	0.000	88.462	100.000
38.	Частное общеобразовательное учреждение "Школа им. М.В. Ломоносова"	0.000	88.889	100.000
39.	Муниципальное автономное общеобразовательное учреждение "Гимназия №2"	0.000	90.000	100.000
40.	муниципальное бюджетное общеобразовательное учреждение "Ардатовская средняя школа № 1"	0.000	92.857	100.000
41.	Муниципальное бюджетное общеобразовательное учреждение Гимназия №14 имени Светланы Сергеевны Клиповой	3.571	92.857	96.429
42.	Муниципальное общеобразовательное учреждение "Тоншаевская средняя школа"	0.000	93.333	100.000
43.	Муниципальное автономное общеобразовательное учреждение "Гимназия №53"	0.000	94.118	100.000

44.	ЧОУРО "НЕРПЦ(МП)" "Нижегородская православная гимназия имени преподобного Сергия Радонежского"	0.000	94.444	100.000
45.	Муниципальное бюджетное общеобразовательное учреждение "Лицей № 165 имени 65-летия "ГАЗ"	0.000	94.444	100.000
46.	Муниципальное автономное общеобразовательное учреждение "Школа №190"	0.000	95.833	100.000
47.	Муниципальное автономное общеобразовательное учреждение "Лицей № 82"	0.000	96.154	100.000
48.	Муниципальное автономное общеобразовательное учреждение Ямновская основная школа	0.000	100.000	100.000
49.	Муниципальное бюджетное общеобразовательное учреждение "Гимназия № 38"	0.000	100.000	100.000
50.	Филиал муниципального бюджетного общеобразовательного учреждения "Основная школа п. Большевик" - "Староахматовская основная школа"	0.000	100.000	100.000
51.	муниципальное бюджетное общеобразовательное учреждение "Тарасихинская основная школа"	0.000	100.000	100.000
52.	Муниципальное бюджетное общеобразовательное учреждение Кайская основная школа Варнавинского муниципального округа	0.000	100.000	100.000
53.	Муниципальное бюджетное общеобразовательное учреждение Чупалейская основная школа	0.000	100.000	100.000
54.	Муниципальное бюджетное общеобразовательное учреждение "Тёшинская средняя школа"	0.000	100.000	100.000
55.	Муниципальное бюджетное	0.000	100.000	100.000

	общеобразовательное учреждение "Школа №12 с углубленным изучением отдельных предметов имени Е.П.Шнитникова"			
56.	Муниципальное общеобразовательное учреждение Туранская школа	0.000	100.000	100.000
57.	Муниципальное автономное общеобразовательное учреждение средняя школа № 2	0.000	100.000	100.000
58.	Муниципальное бюджетное общеобразовательное учреждение "Вязовская основная школа"	0.000	100.000	100.000
59.	филиал муниципального бюджетного общеобразовательного учреждения Верхне-Талызинской средней школы - Алферьевская основная школа	0.000	100.000	100.000
60.	Муниципальное автономное общеобразовательное учреждение "Лицей №38"	0.000	100.000	100.000
61.	Муниципальное автономное общеобразовательное учреждение "Сатисская средняя школа"	0.000	100.000	100.000
62.	Частное общеобразовательное учреждение религиозной организации "Нижегородская Епархия Русской Православной Церкви (Московский Патриархат)" "Сормовская православная гимназия имени святого апостола и евангелиста Иоанна Богослова"	0.000	100.000	100.000
63.	Муниципальное бюджетное общеобразовательное учреждение "Средняя школа № 16"	0.000	100.000	100.000
64.	муниципальное бюджетное общеобразовательное учреждение "Школа п. Центральный"	0.000	100.000	100.000
65.	муниципальное бюджетное общеобразовательное учреждение "Лицей № 40"	0.000	100.000	100.000

66.	Муниципальное бюджетное общеобразовательное учреждение основная школа с.Вареж	0.000	100.000	100.000
67.	Муниципальное бюджетное общеобразовательное учреждение Тёпловская школа	0.000	100.000	100.000
68.	Государственное казенное общеобразовательное учреждение <Санаторная школа-интернат №5>	0.000	100.000	100.000
69.	Муниципальное автономное общеобразовательное учреждение "Школа №19"	0.000	100.000	100.000
70.	муниципальное бюджетное общеобразовательное учреждение "Теряевская школа"	0.000	100.000	100.000
71.	Частное общеобразовательное учреждение религиозной организации "Нижегородская Епархия Русской Православной Церкви (Московский Патриархат)" "Православная гимназия во имя святого благоверного князя Александра Невского города Нижнего Новгорода"	0.000	100.000	100.000
72.	Муниципальное бюджетное общеобразовательное учреждение "Темтовская основная общеобразовательная школа" Уренского муниципального округа Нижегородской области	0.000	100.000	100.000
73.	муниципальное общеобразовательное учреждение "Шараповская средняя школа"	0.000	100.000	100.000
74.	Муниципальное бюджетное общеобразовательное учреждение "Средняя школа №3 г.Навашино"	0.000	100.000	100.000
75.	муниципальное бюджетное общеобразовательное учреждение Исуповская средняя школа	0.000	100.000	100.000
76.	филиал муниципального бюджетного общеобразовательного учреждения Сеченовской средней школы - Рогоженская основная школа	0.000	100.000	100.000

77.	Муниципальное автономное общеобразовательное учреждение "Нижегородская средняя школа"	0.000	100.000	100.000
78.	Частное общеобразовательное учреждение школа "Ступени образования"	0.000	100.000	100.000
79.	Муниципальное автономное общеобразовательное учреждение "Лицей № 36"	0.000	100.000	100.000
80.	Муниципальное автономное общеобразовательное учреждение основная школа № 15	0.000	100.000	100.000
81.	Муниципальное автономное общеобразовательное учреждение средняя школа № 8	0.000	100.000	100.000
82.	Частное общеобразовательное учреждение религиозной организации <Русская Православная Церковь (Московский Патриархат)> <Саровская православная гимназия имени преподобного Серафима Саровского>	0.000	100.000	100.000
83.	Муниципальное бюджетное общеобразовательное учреждение Поздеевская основная школа	0.000	100.000	100.000
84.	Муниципальное бюджетное общеобразовательное учреждение Летневская средняя школа	0.000	100.000	100.000
85.	Муниципальное общеобразовательное учреждение Макарьевская школа	0.000	100.000	100.000
86.	муниципальное бюджетное общеобразовательное учреждение "Лицей"	0.000	100.000	100.000
87.	Муниципальное бюджетное общеобразовательное учреждение средняя школа с.Таремское	0.000	100.000	100.000
88.	Муниципальное общеобразовательное учреждение Мошкинская школа	0.000	100.000	100.000

89.	муниципальное бюджетное общеобразовательное учреждение "Гимназия №50"	0.000	100.000	100.000
90.	Муниципальное бюджетное общеобразовательное учреждение "Сатисская средняя общеобразовательная школа"	0.000	100.000	100.000
91.	Муниципальное бюджетное общеобразовательное учреждение Селитьбенская средняя школа	0.000	100.000	100.000
92.	Муниципальное бюджетное общеобразовательное учреждение «Гимназия № 2» города Сарова	0.000	100.000	100.000
93.	Муниципальное бюджетное общеобразовательное учреждение "Школа № 62"	0.000	100.000	100.000
94.	Муниципальное бюджетное общеобразовательное учреждение Теплостанская основная школа	0.000	100.000	100.000
95.	муниципальное бюджетное общеобразовательное учреждение "Котовская основная школа"	0.000	100.000	100.000
96.	Муниципальное бюджетное общеобразовательное учреждение "Суворовская основная общеобразовательная школа"	0.000	100.000	100.000
97.	Муниципальное бюджетное общеобразовательное учреждение Чулковская основная общеобразовательная школа	0.000	100.000	100.000
98.	Муниципальное общеобразовательное учреждение Благовещенская средняя школа	0.000	100.000	100.000
99.	муниципальное бюджетное общеобразовательное учреждение "Хвощевская школа"	0.000	100.000	100.000
100.	Муниципальное бюджетное общеобразовательное учреждение Красногорская основная общеобразовательная школа	0.000	100.000	100.000
101.	Муниципальное бюджетное общеобразовательное учреждение Ясенецкая	0.000	100.000	100.000

	средняя школа			
102.	муниципальное бюджетное общеобразовательное учреждение "Аксентисская основная школа"	0.000	100.000	100.000
103.	Муниципальное бюджетное общеобразовательное учреждение Кочуновская основная общеобразовательная школа	0.000	100.000	100.000
104.	муниципальное автономное общеобразовательное учреждение "Школа №3"	0.000	100.000	100.000
105.	Муниципальное бюджетное общеобразовательное учреждение "Большесодомовская основная школа"	0.000	100.000	100.000
106.	Муниципальное бюджетное общеобразовательное учреждение Виткуловская средняя школа	0.000	100.000	100.000
107.	Муниципальное бюджетное общеобразовательное учреждение "Гимназия №136"	0.000	100.000	100.000
108.	Муниципальное бюджетное общеобразовательное учреждение "Средняя школа № 7 с углубленным изучением отдельных предметов"	0.000	100.000	100.000
109.	Муниципальное бюджетное общеобразовательное учреждение Медоварцевская основная общеобразовательная школа	0.000	100.000	100.000

2.6. Выделение перечня ОО, продемонстрировавших самые низкие результаты ОГЭ по предмету⁶

Выбирается от 5 до 15% от общего числа ОО в субъекте Российской Федерации, в которых:

- *доля участников ОГЭ, получивших отметку «2», имеет максимальные значения (по сравнению с другими ОО субъекта Российской Федерации);*
- *доля участников ОГЭ, получивших отметки «4» и «5», имеет минимальные значения (по сравнению с другими ОО субъекта Российской Федерации).*

Таблица 2-8

№ п/п	Название ОО	Доля участников, получивших отметку «2»	Доля участников, получивших отметки «4» и «5» (качество обучения)	Доля участников, получивших отметки «3», «4» и «5» (уровень обученности)
1.	Муниципальное бюджетное общеобразовательное учреждение Балахонихинская основная школа	50.000	0.000	50.000
2.	Муниципальное автономное общеобразовательное учреждение Большеорловская основная школа	50.000	0.000	50.000
3.	Муниципальное общеобразовательное учреждение Владимирская средняя школа	50.000	0.000	50.000
4.	Муниципальное общеобразовательное учреждение Новоуспенская школа	66.667	0.000	33.333
5.	муниципальное бюджетное общеобразовательное учреждение "Михеевская основная школа"	100.000	0.000	0.000
6.	Муниципальное бюджетное общеобразовательное учреждение "Запрудновская средняя школа"	100.000	0.000	0.000

⁶ Рекомендуется проводить анализ в случае, если количество участников в этом ОО достаточное для получения статистически достоверных результатов для сравнения

№ п/п	Название ОО	Доля участников, получивших отметку «2»	Доля участников, получивших отметки «4» и «5» (качество обучения)	Доля участников, получивших отметки «3», «4» и «5» (уровень обученности)
7.	Муниципальное бюджетное общеобразовательное учреждение Маломамлеевская основная школа	100.000	0.000	0.000

2.7.ВЫВОДЫ о характере результатов ОГЭ по предмету в 2024 году и в динамике

- На основе анализа данных диаграммы «Распределение первичных баллов участников ОГЭ по предмету в 2024 году», представленных выше, можно сделать следующие выводы:
 - на протяжении 3 лет отмечается положительная динамика среди выпускников, набравших «пороговые» 12 баллов: в 2024 году их получили 461 участник ОГЭ, что на 67 человек больше, чем в 2023 году и на 137 человек больше, чем в 2022 году; 13 первичных баллов в 2024 году набрали на 100 выпускников больше, чем в прошлом; до 18 первичных баллов (ПБ) кривая столбиков диаграммы 2024 года идентична данным диаграммы 2023г.
 - количество участников ОГЭ, получивших на экзамене по географии 19 первичных баллов, соответствующие отметке «4», в 2024 году равно 757 человек, что сопоставимо с данными 2023 года, а количество выпускников, получивших на экзамене от 20 ПБ до 25 ПБ, суммарно снизилось на 400 человек, но, примерно на такое же количество человек выросло число выпускников, сдавших экзамен на «отлично».
 - среди выпускников, получивших на экзамене в 2024 году отметку «отлично» количественные показатели выросли по сравнению с 2023 годом на 386 человек. Представленные на диаграмме данные распределились следующим образом: количество выпускников, набравших 26 первичных баллов, по сравнению с прошлым годом уменьшилось на 26 человек, 27 ПБ – увеличилось на 36 человек, 28 ПБ – увеличилось на 90 человек, 29 ПБ – на 121 человек, 30 ПБ – увеличилось на 106 человек и 31 ПБ – увеличилось на 59 человек. Таким образом, максимальное количество баллов в 2024 году набрали 121 выпускник, что почти вдвое больше, чем в прошлом году (2023 г - 62 выпускника).
- Анализ диаграммы «Распределения первичных баллов участников ГИА-9 в форме ОГЭ по предмету «География», проживающих в населенных пунктах городской и сельской типа» (п. 4.5.8 Аналитического отчета ГИА-9 2024 год. Нижегородская область) показал, что, как и в прошлом году, участников ГИА-9 в форме ОГЭ по предмету «География», не набравших на экзамене

минимальный балл и достигших удовлетворительных результатов больше среди выпускников, проживающих в населенных пунктах сельского типа, а выпускников, продемонстрировавших хорошие и отличные знания по географии больше среди проживающих в населенных пунктах городского типа.

- Анализ динамики результатов ОГЭ по географии (таблица 2-4) показал, что результаты ОГЭ по географии в Нижегородской области в 2024 году, в целом, сопоставимы с результатами 2023 года.
- Доля выпускников, сдавших экзамен с неудовлетворительными результатами повысилась на 2,5 %. Это можно объяснить, во-первых, ежегодным увеличением числа сдающих географию, во-вторых, с увеличением числа девятиклассников, имеющих ложное представление о географии, как о «легком» экзамене из-за возможности использования атласов. Доля выпускников, получивших за экзамен отметку «удовлетворительно» осталась практически на том же уровне (уменьшилась на 0,83 %); сократилась доля выпускников, получивших на экзамене отметку «хорошо» на 4,53 %.
- Положительная динамика отмечается среди выпускников, получивших на экзамене отметку «отлично» - доля этой категории выпускников увеличилась на 2,62 % (с 15,77 до 18,39%).
- В ОГЭ по географии в 2024 году принимали участие 12354 выпускников 9 классов и техникумов из всех муниципальных округов Нижегородской области, и районов г. Нижнего Новгорода. По данным таблицы 2-5 можно выделить районы Нижегородской области – где наибольшее число выпускников, выбравших экзамен по географии (в скобках приведены цифры за 2023 год и динамика количества ↓/↑): городской округ город Арзамас Нижегородской области – 505(502/↑); Балахнинский муниципальный округ Нижегородской области – 481 (461/↑); Богородский муниципальный округ Нижегородской области – 271 (277/↓); городской округ город Бор Нижегородской области – 522(611/↓); городской округ город Выкса Нижегородской области – 625(719/↓); Городецкий муниципальный округ Нижегородской области – 457 (506/↓); городской округ город Дзержинск Нижегородской области – 711(728/↓); Кстовский муниципальный округ Нижегородской области – 547 (599/↓); городской округ город Кулебаки Нижегородской области – 336 (364/↓); Павловский муниципальный округ Нижегородской области – 326 (355/↓); городской округ город Саров Нижегородской области – 216 (335/↓). Традиционно много выпускников выбирают географию в следующих районах: Ардатовский муниципальный округ Нижегородской области -150 чел. (146/↑), Володарский муниципальный округ Нижегородской области -158 чел., (150/↑); Сергачский муниципальный округ Нижегородской области 151(161/↓); Шатковский муниципальный округ Нижегородской области – 124 (93/↑); городской округ город Шахунья Нижегородской области – 191 (180↑).
- Из восьми районов г. Нижнего Новгорода на первом месте по числу сдававших географию в 2024 году Автозаводский район – там сдавало географию 1030 чел., - это на 37 человек меньше, чем в 2023 году. В пяти районах Нижнего Новгорода количество сдававших ОГЭ по географии в 2024 году увеличилось: Ленинский район города Нижнего Новгорода – 607 (598/↑); Канавинский район города Нижнего Новгорода – 567 (516/↑); Сормовский район города Нижнего Новгорода – 533 (528/↑); Московский район

города Нижнего Новгорода – 479 (459/↑); Нижегородский район города Нижнего Новгорода – 401(343/↑). В двух районах Нижнего Новгорода - Приокском районе – 448 (474/↓) и Советском районе – 345(370/↓) в 2024 году снизилось количество выпускников, выбравших ОГЭ по географии.

- В шести муниципальных округах - Большеболдинском муниципальном округе Нижегородской области, городском округе город Первомайске Нижегородской области, городском округе Перевозском Нижегородской области, Сеченовском муниципальном округе Нижегородской области, Тонкинском муниципальном округе Нижегородской области, Шарангском муниципальном округе Нижегородской области все выпускники продемонстрировали удовлетворительные, хорошие и отличные знания географии.
- Самая высокая доля выпускников, получивших на экзамене отметку «отлично» в следующих округах: Вадский муниципальный округ Нижегородской области - 28,571%, Ковернинский муниципальный округ Нижегородской области - 25,30%; Краснооктябрьский муниципальный округ Нижегородской области - 29,16%; Канавинский район города Нижнего Новгорода - 26,10%; Нижегородский район города Нижнего Новгорода - 30,42%.
- В остальных муниципальных округах и районах есть выпускники, показавшие на экзамене неудовлетворительные результаты: минимальный процент не сдавших экзамен в Ардатовском муниципальном округе Нижегородской области – 1,33% (1 чел) и Сосновском муниципальном округе Нижегородской области 1,72% (1 чел.), самый высокий процент не сдавших экзамен выпускников в Пильнинском муниципальном округе Нижегородской области – 25,00% (12 чел из 48).
- Анализ результатов ОГЭ по географии по типам ОО (таблица 2-6) показывает, что за последние три года 100 процентную обученность в ОО Нижегородской области демонстрируют только выпускники кадетских школ-интернатов. В остальных ОО показатель обученности колеблется от 54,54% Вечерняя (сменная) общеобразовательная школа - здесь и самая большая доля выпускников, получивших на экзамене неудовлетворительные результаты – (45,45%) до 98,63 % (Лицей). Следует отметить, что высокие результаты обученности в этом году продемонстрировали выпускники школ-интернатов: Основной общеобразовательной школы-интерната – доля выпускников, получивших на экзамене «3», «4» и «5» составила 90,69%, в Средней общеобразовательной школе-интернат – процент обученности составил 94,87%.
- Вырос уровень обученности с 87,67% до 92,91% и качество обученности с 53 до 56,36% у обучающиеся СОШ, так же в данной группе участников ОГЭ в этом году отмечается снижение на 5,25 % доли выпускников с неудовлетворительными результатами - 7,08% (в 2023г -12,33%)
- По уровню обученности и по качеству обученности на первом месте, как и в предыдущие годы, выпускники гимназий и лицеев. В лицеях отмечается положительная динамика процента обученности с 96,07% в 2023 году до 98.63%– в 2024 г, качество обученности улучшилось на 0,93%, также на 2,5 процента уменьшилась доля выпускников с неудовлетворительными результатами)

- В гимназиях также отмечается положительная динамика процента обученности – с 94,6 в 2023 г до 98,42 в 2024г. (увеличение на 3,82 %), снижение доли участников, получивших отметку «2» на 3,9 % (с 5,4% до 1,5%), процент качества обучения снизился с 74,03% (2023г) до 72,64% (2024г.).
- Высокие результаты, в которых доля участников ОГЭ, получивших отметки «4» и «5», имеет значения от 80 до 100%, а получивших неудовлетворительную отметку имеет минимальное значение (таблица 2-7), продемонстрировали выпускники 109 ОО. Это несколько ниже, чем в прошлом году (122 ОО), однако следует отметить, что 32 образовательных организации оказываются в этом списке на протяжении 2 лет.
- В перечне ОО, продемонстрировавших самые низкие результаты ОГЭ по предмету (таблица 2-8), в которых доля выпускников, получивших отметку «2», имеет значение от 50% и более, а доля, получивших отметки «4» и «5» имеет минимальное значение в 2024 году всего 7 общеобразовательных организаций. Это значительно лучше показателя 2023 года - 24 ОО. Особую тревогу вызывают ОО, где доля выпускников, получивших отметку «2» равна 100% это - муниципальное общеобразовательное учреждение муниципальное бюджетное общеобразовательное учреждение "Михеевская основная школа", муниципальное бюджетное общеобразовательное учреждение "Запрудновская средняя школа" и муниципальное бюджетное общеобразовательное учреждение Маломамлеевская основная школа, причем, Муниципальное автономное общеобразовательное учреждение Большеорловская основная школа, Муниципальное общеобразовательное учреждение Новоуспенская школа. Муниципальное бюджетное общеобразовательное учреждение Маломамлеевская основная школа оказалась в списке школ с низкими результатами второй год подряд. Во всех ОО, продемонстрировавших самые низкие результаты ОГЭ по географии, необходимо уделить особое внимание выявлению причин низких результатов и путей их устранения.
- Таким образом, результаты экзамена по географии в Нижегородской области в 2024 году в целом, сопоставимы с результатами прошлых лет.

Раздел 3. АНАЛИЗ РЕЗУЛЬТАТОВ ВЫПОЛНЕНИЯ ЗАДАНИЙ КИМ⁷

3.1. Краткая характеристика КИМ по учебному предмету

Описываются содержательные особенности, которые можно выделить на основе использованных в регионе вариантов КИМ ОГЭ по учебному предмету в 2024 году (с учетом всех заданий, всех типов заданий) в сравнении с КИМ ОГЭ прошлых лет по этому учебному предмету.

Экзаменационная работа ОГЭ по учебному предмету «география» в 2024 г состоит из 30 заданий.

В использованных в регионе вариантах КИМ ОГЭ в соответствии со «Спецификацией контрольных измерительных материалов для проведения в 2024 году основного государственного экзамена по географии» представлены задания по основным содержательным разделам курса географии:

1. Источники географической информации
2. Природа Земли и человек
3. Материки, океаны, народы и страны
4. Природопользование и геоэкологи
5. География России.

Работа содержит 27 заданий с записью краткого ответа, из них: 8 заданий с ответом в виде одной цифры, 5 заданий с ответом в виде слова или словосочетания, 14 заданий с ответом в виде числа или последовательности цифр.

Все задания в использованных в регионе вариантах КИМ были представлены традиционными вариантами (определение местного времени определенной часовой зоны, расчет величины миграционного прироста, расположение периодов геологической истории Земли в хронологическом порядке, определение региона России по краткому описанию, определение по карте азимута и расстояний и т.д.). В качестве источников статистических данных для блоков заданий №№ 22,23 во всех вариантах были предложены таблицы: 315, 317 – демографические показатели отдельных регионов России, в 318 – площадь территории и эксплуатационных длина ж/д путей отдельных регионов России. Подробнее содержательные особенности КИМ, использованных в регионе, представлены ниже.

⁷ При формировании отчетов по иностранным языкам рекомендуется выделять отдельные подразделы по устной и по письменной частям экзамена.

Содержательные особенности вариантов КИМ, использованных в регионе

№ задания	Контролируемые предметные результаты освоения основной образовательной программы	Проверяемые элементы содержания		
		Вариант 315	Вариант 317	Вариант 318
1.	Освоение и применение системы знаний о размещении и основных свойствах географических объектов в решении современных практических задач своего населённого пункта, Российской Федерации, мирового сообщества, в том числе задачи устойчивого развития; понимание роли географии в формировании качества жизни человека и окружающей его среды на планете Земля, понимание роли и места географической науки в системе научных дисциплин	7.2.2 Геохронологическая таблица.	7.2.2 Геохронологическая таблица.	4.1.1 Минералы и горные породы.
2.	Умение использовать географические знания для описания положения и взаиморасположения объектов и явлений в пространстве	7.1.2 Географическое положение и границы России. Виды географического положения. Моря, омывающие территорию России	7.1.2 Географическое положение и границы России. Виды географического положения. Моря, омывающие территорию России	7.1.2 Географическое положение и границы России. Виды географического положения.
3.	Умение сравнивать изученные географические объекты, явления и процессы на основе выделения их существенных признаков	7.2.3 Распределение температуры воздуха по территории России	7.2.3 Распределение температуры воздуха по территории России	7.2.3 Распределение температуры воздуха, атмосферных осадков по территории России. Коэффициент увлажнения.
4.	Умение выбирать и использовать источники географической информации (картографические, статистические, текстовые, видео- и фотоизображения, компьютерные базы данных), необходимые для решения	4.5.2 Географическая зональность (природные зоны) 6.1 Природная среда. Охрана природы. Природные особо	4.5.2 Географическая зональность (природные зоны) 6.1 Природная среда. Охрана природы. Природные особо охраняемые территории.	7.3.7 Человеческий капитал России. Географические различия в уровне занятости населения России и факторы, их

	учебных, практико-ориентированных задач, практических задач в повседневной жизни. Умение оценивать характер взаимодействия деятельности человека и компонентов природы в разных географических условиях с точки зрения концепции устойчивого развития	охраняемые территории.		определяющие
5.	Овладение базовыми географическими понятиями и знаниями географической терминологии и их использование для решения учебных и практических задач	7.2.3 Атмосферные фронты, циклоны и антициклоны на территории России	7.2.3 Атмосферные фронты, циклоны и антициклоны на территории России	7.2.3 Атмосферные фронты, циклоны и антициклоны на территории России
6.	Умение выбирать и использовать источники географической информации (картографические, статистические, текстовые, видео- и фотоизображения, компьютерные базы данных), необходимые для решения учебных, практико-ориентированных задач, практических задач в повседневной жизни	7.2.3 Атмосферные фронты, циклоны и антициклоны на территории России	7.2.3 Атмосферные фронты, циклоны и антициклоны на территории России	7.2.3 Атмосферные фронты, циклоны и антициклоны на территории России
7.	Умение выбирать и использовать источники географической информации (картографические, статистические, текстовые, видео- и фотоизображения, компьютерные базы данных), необходимые для решения учебных, практико-ориентированных задач, практических задач в повседневной жизни	2.1 Географическая широта и географическая долгота.	2.1 Географическая широта и географическая долгота.	2.1 Географическая широта и географическая долгота.
8.	Умение оценивать характер взаимодействия деятельности человека и компонентов природы в разных географических условиях с точки зрения концепции устойчивого развития	4.1.1 Минералы и горные породы.	4.1.1 Минералы и горные породы.	4.1.1 Минералы и горные породы.
9.	Умение оценивать характер	2.1 Планы местности.	2.1 Планы местности.	2.1 Планы местности.

	взаимодействия деятельности человека и компонентов природы в разных географических условиях с точки зрения концепции устойчивого развития	Масштаб.	Масштаб.	Масштаб.
10.	Умение оценивать характер взаимодействия деятельности человека и компонентов природы в разных географических условиях с точки зрения концепции устойчивого развития	2.1 Планы местности. Условные знаки, способы картографического изображения	2.1 Планы местности. Условные знаки, способы картографического изображения	2.1 Планы местности. Условные знаки, способы картографического изображения
11.	Умение оценивать характер взаимодействия деятельности человека и компонентов природы в разных географических условиях с точки зрения концепции устойчивого развития	2.1 Планы местности. Изображение на планах местности неровностей земной поверхности	2.1 Планы местности. Изображение на планах местности неровностей земной поверхности	2.1 Планы местности. Изображение на планах местности неровностей земной поверхности
12.	Умение оценивать характер взаимодействия деятельности человека и компонентов природы в разных географических условиях с точки зрения концепции устойчивого развития	2.1 Планы местности. Условные знаки, способы картографического изображения	2.1 Планы местности. Условные знаки, способы картографического изображения	2.1 Планы местности. Условные знаки, способы картографического изображения
13.	Освоение и применение системы знаний об основных географических закономерностях, определяющих развитие человеческого общества с древности до наших дней в социальной, экономической, политической, научной и культурной сферах. Умение решать практические задачи геоэкологического содержания для определения качества окружающей среды своей местности, путей её сохранения и улучшения; задачи в сфере экономической географии для определения качества жизни человека, семьи и финансового благополучия	6.7 Глобальные проблемы человечества (экологическая)	6.7 Глобальные проблемы человечества (экологическая)	4.3.1 Вода в атмосфере. Погода и её показатели. Закономерности распределения температуры воздуха, атмосферных осадков.
14.	Умение оценивать характер взаимодействия деятельности человека и компонентов природы в разных	6.6 Стихийные явления в гидросфере	6.6 Стихийные явления в гидросфере	7.2.4 Влияние климата на жизнь и хозяйственную деятельность населения.

	географических условиях с точки зрения концепции устойчивого развития			
15.	<p>Умение классифицировать географические объекты и явления на основе их известных характерных свойств.</p> <p>Умение оценивать характер взаимодействия деятельности человека и компонентов природы в разных географических условиях с точки зрения концепции устойчивого развития.</p> <p>Умение решать практические задачи геоэкологического содержания для определения качества окружающей среды своей местности, путей её сохранения и улучшения</p>	6.4 Принципы рационального природопользования и методы их реализации	6.4 Принципы рационального природопользования и методы их реализации	6.4 Принципы рационального природопользования и методы их реализации
16.	Умение устанавливать взаимосвязи между изученными природными, социальными и экономическими явлениями и процессами, реально наблюдаемыми географическими явлениями и процессами	4.3.1 Закономерности распределения температуры воздуха, атмосферных осадков по территории России	4.3.1 Закономерности распределения температуры воздуха, атмосферных осадков по территории России	4.3.1 Закономерности распределения температуры воздуха, атмосферных осадков по территории России
17.	Умение сравнивать изученные географические объекты, явления и процессы на основе выделения их существенных признаков	3.1 Земля – планета Солнечной системы. Форма, размеры, движение Земли, их географические следствия	3.1 Земля – планета Солнечной системы. Форма, размеры, движение Земли, их географические следствия	3.1 Земля – планета Солнечной системы. Форма, размеры, движение Земли, их географические следствия
18.	Умение использовать географические знания для описания существенных признаков разнообразных явлений и процессов в повседневной жизни	4.3.2 Климат и климатообразующие факторы. Разнообразие климата на Земле	4.3.2 Климат и климатообразующие факторы. Разнообразие климата на Земле	4.3.2 Климат и климатообразующие факторы. Разнообразие климата на Земле
19.	Освоение и применение системы знаний об основных географических закономерностях, определяющих	7.1.3 Время на территории России. Россия на карте	7.1.3 Время на территории России. Россия на карте часовых поясов мира	7.1.3 Время на территории России. Россия на карте

	развитие человеческого общества с древности до наших дней в социальной, экономической, политической, научной и культурной сферах	часовых поясов мира		часовых поясов мира
20.	Умение использовать географические знания для описания существенных признаков разнообразных явлений и процессов в повседневной жизни	7.6.2 Рекреационные ресурсы России. Объекты Всемирного природного и культурного наследия ЮНЕСКО на территории России	7.6.2 Рекреационные ресурсы России. Объекты Всемирного природного и культурного наследия ЮНЕСКО на территории России	7.6.2 Рекреационные ресурсы России. Объекты Всемирного природного и культурного наследия ЮНЕСКО на территории России
21.	Освоение и применение системы знаний об основных географических закономерностях, определяющих развитие человеческого общества с древности до наших дней в социальной, экономической, политической, научной и культурной сферах	7.2.5 Реки России. Опасные гидрологические природные явления и их распространение по территории России	7.2.5 Реки России. Опасные гидрологические природные явления и их распространение по территории России	7.3.1 Естественный прирост населения России
22.	Умение выбирать и использовать источники географической информации (картографические, статистические, текстовые, видео- и фотоизображения, компьютерные базы данных), необходимые для решения учебных, практико-ориентированных задач, практических задач в повседневной жизни	7.3.1 Численность населения России. Геодемографическое положение России. Рождаемость, смертность, естественный прирост населения России	7.3.1 Численность населения России. Геодемографическое положение России. Рождаемость, смертность, естественный прирост населения России	7.4.1 Условия и факторы развития и размещения хозяйства. 7.4.7 Инфраструктурный комплекс
23.	Овладение базовыми географическими понятиями и знаниями географической терминологии и их использование для решения учебных и практических задач	7.3.2 Миграции населения. Миграционный прирост населения. Общий прирост населения	7.3.2 Миграции населения. Миграционный прирост населения. Общий прирост населения	7.4.1 Условия и факторы развития и размещения хозяйства. 7.4.7 Инфраструктурный комплекс
24.	Умение сравнивать изученные географические объекты, явления и процессы на основе выделения их существенных признаков	7.3.3 Географические особенности размещения населения. Основная полоса расселения	7.3.3 Географические особенности размещения населения. Основная полоса расселения	7.3.3 Географические особенности размещения населения. Основная полоса расселения
25.	Умение выбирать и использовать источники географической	7.3.4 Городское и сельское население. Виды	7.3.4 Городское и сельское население. Виды городских и	7.3.4 Городское и сельское население. Виды

	информации (картографические, статистические, текстовые, видео- и фотоизображения, компьютерные базы данных), необходимые для решения учебных, практико-ориентированных задач, практических задач в повседневной жизни	городских и сельских населённых пунктов. Урбанизация в России. Крупнейшие города и городские агломерации	сельских населённых пунктов. Урбанизация в России. Крупнейшие города и городские агломерации	городских и сельских населённых пунктов. Урбанизация в России. Крупнейшие города и городские агломерации
26.	Освоение и применение системы знаний о размещении и основных свойствах географических объектов в решении современных практических задач своего населённого пункта, Российской Федерации, мирового сообщества, в том числе задачи устойчивого развития	7.4.2 Хозяйство России. Топливо-энергетический комплекс (ТЭК)	7.4.2 Хозяйство России. Топливо-энергетический комплекс (ТЭК)	7.4.1. Хозяйство России. Отраслевая, функциональная и территориальная структуры хозяйства страны 7.5.1 Западный макрорегион (Европейская часть) России. Географические особенности географических районов (Урал)
27.	Овладение основами картографической грамотности и использования географической карты как одного из языков международного общения	7.2.3Климатические пояса и типы климатов России.	7.2.3Климатические пояса и типы климатов России.	5.2 Народы и религии мира 5.3 Культурно-исторические регионы мира. 5.5 Северные материки. Северная Америка. История открытия и освоения. Население.
28.	Умение использовать географические знания для описания положения и взаиморасположения объектов и явлений в пространстве	7.4.1Отраслевая, функциональная и территориальная структуры хозяйства страны. Условия и факторы развития и размещения хозяйства.	7.4.1Отраслевая, функциональная и территориальная структуры хозяйства страны. Условия и факторы развития и размещения хозяйства.	1.2 История географических открытий
29.	Умение объяснять влияние изученных	4.3.2 Климат и	4.3.2 Климат и	4.5.2 Географическая

	<p>географических объектов и явлений на качество жизни человека и качество окружающей среды.</p> <p>Умение оценивать характер взаимодействия деятельности человека и компонентов природы в разных географических условиях с точки зрения концепции устойчивого развития.</p> <p>Умение решать практические задачи геоэкологического содержания для определения качества окружающей среды своей местности, путей её сохранения и улучшения; задачи в сфере экономической географии для определения качества жизни человека, семьи и финансового благополучия</p>	<p>климатообразующие факторы. Разнообразии климата на Земле</p>	<p>климатообразующие факторы. Разнообразии климата на Земле</p>	<p>зональность (природные зоны)</p> <p>5.5 Северные материки. Северная Америка.</p> <p>Зональные и аazonальные природные комплексы</p> <p>4.4.1 Разнообразии животного и растительного мира</p>
30.	<p>Умение использовать географические знания для описания существенных признаков разнообразных явлений и процессов в повседневной жизни, положения и взаиморасположения объектов и явлений в пространстве</p>	<p>7.5.2 Регионы России. Восточный макрорегион (Азиатская часть) России. Географические особенности географических районов (Дальний Восток)</p>	<p>7.5.2 Регионы России. Восточный макрорегион (Азиатская часть) России. Географические особенности географических районов (Дальний Восток)</p>	<p>5.3 Культурно-исторические регионы мира. Многообразии стран, их основные типы</p>

По уровню сложности задания в использованных в регионе вариантах КИМ распределены в соответствии со «Спецификацией контрольных измерительных материалов для проведения в 2023 году основного государственного экзамена по географии» следующим образом: 15 заданий базового, 13 – повышенного и 2 задания высокого уровня сложности

Работа содержала 3 задания с развёрнутым ответом, в двух из которых, в заданиях 12 и 28, требуется записать полный обоснованный ответ на поставленный вопрос. Распределение заданий с развёрнутым ответом по уровню сложности: 12 - повышенный, 28 - базовый, 29 – высокий.

В задании 12 требовалось обосновать выбор участка для катания на санках (вариант 315 и 317) и участка для игры в футбол в варианте 318.

Задание 28, направленное на проверку знания и понимания географических терминов, используемых в тексте, или классификацию географических объектов (явлений) на основе их известных характерных свойств, или приведение примеров, подтверждающих то или

иное высказывание в тексте с использованием географических знаний, в вариантах 315 и 317 (как и в прошлом году) было представлено только текстом «Что обнаружили сибирские учёные в дельте реки Лены?» и требовало раскрыть термин «прикладное значение», а в варианте 318, прочитав текст «В Гватемале обнаружили руины заброшенного города майя», назвать имя первооткрывателя, чьи экспедиции положили начало колонизации цивилизации майя, (в прошлом году для правильного ответа выпускникам необходимо было соотнести содержание текста с картосхемой «Новое производство азотных удобрений ОАО «Щёкиноазот»).

В 29 задании (вар 315,317) требовалось объяснить, чем отличался климат острова Сардах в то время, когда там произрастал платан, от современного климата этой территории, а формулировка данного задания варианта 318 требовала объяснить особенность природы территории, на которой «руины 60 тысяч построек заброшенного города майя на протяжении веков были скрыты».

Верное выполнение каждого задания с кратким ответом оценивается в 1 балл. За выполнение задания 12 с развёрнутым ответом в зависимости от полноты и правильности ответа выставляется от 0 до 2 баллов, выполнение заданий 28 и 29 с развёрнутым ответом оценивается в 1 балл.

Максимальный первичный балл за выполнение экзаменационной работы –31.

Изменения структуры и содержания КИМ в 2024 году по сравнению с 2023 отсутствуют.

3.2. Анализ выполнения заданий КИМ ОГЭ в 2024 году

3.2.1. Статистический анализ выполнения заданий КИМ в 2024 году

Основные статистические характеристики выполнения заданий КИМ в 2024 году

Таблица 2-9

Номер задания в КИМ	Проверяемые элементы содержания / умения	Уровень сложности задания	Средний процент выполнения ⁸	Процент выполнения ⁶ по региону в группах, получивших отметку			
				«2»	«3»	«4»	«5»
1.	Освоение и применение системы знаний о размещении и основных свойствах географических объектов в решении современных практических задач своего населённого пункта, Российской Федерации, мирового сообщества, в том числе задачи устойчивого развития; понимание роли географии в формировании качества жизни человека и окружающей его среды на планете Земля, понимание роли и места географической науки в системе научных дисциплин	Б	64,84	33,29	59,82	75,23	91,03
2.	Умение использовать географические знания для описания положения и взаиморасположения объектов и явлений в пространстве	Б	67,26	20,42	63,71	87,48	97,45
3.	Умение сравнивать изученные географические объекты, явления и процессы на основе выделения их существенных признаков	П	57,89	30,05	50,32	66,17	85,04

⁸ Вычисляется по формуле $p = \frac{N}{nm} \cdot 100\%$, где N – сумма первичных баллов, полученных всеми участниками группы за выполнение задания, n – количество участников в группе, m – максимальный первичный балл за задание.

4.	Умение выбирать и использовать источники географической информации (картографические, статистические, текстовые, видео- и фотоизображения, компьютерные базы данных), необходимые для решения учебных, практико-ориентированных задач, практических задач в повседневной жизни. Умение оценивать характер взаимодействия деятельности человека и компонентов природы в разных географических условиях с точки зрения концепции устойчивого развития	Б	68,85	35,96	62,29	82,24	94,90
5.	Овладение базовыми географическими понятиями и знаниями географической терминологии и их использование для решения учебных и практических задач	Б	81,63	51,86	82,20	93,91	98,55
6.	Умение выбирать и использовать источники географической информации (картографические, статистические, текстовые, видео- и фотоизображения, компьютерные базы данных), необходимые для решения учебных, практико-ориентированных задач, практических задач в повседневной жизни	Б	75,05	40,72	75,99	87,46	96,04
7.	Умение выбирать и использовать источники географической информации (картографические, статистические, текстовые, видео- и фотоизображения, компьютерные базы данных), необходимые для решения учебных, практико-ориентированных задач, практических задач в повседневной жизни	П	51,21	9,74	35,23	67,11	92,74
8.	Умение оценивать характер взаимодействия деятельности человека и компонентов природы в разных географических условиях с точки зрения концепции устойчивого развития	Б	85,48	60,21	88,66	95,01	98,02

9.	Умение оценивать характер взаимодействия деятельности человека и компонентов природы в разных географических условиях с точки зрения концепции устойчивого развития	Б	75,14	38,86	77,64	88,50	95,56
10.	Умение оценивать характер взаимодействия деятельности человека и компонентов природы в разных географических условиях с точки зрения концепции устойчивого развития	Б	68,45	33,41	68,02	81,64	90,72
11.	Умение оценивать характер взаимодействия деятельности человека и компонентов природы в разных географических условиях с точки зрения концепции устойчивого развития	В	64,33	27,73	56,14	80,40	93,05
12.	Умение оценивать характер взаимодействия деятельности человека и компонентов природы в разных географических условиях с точки зрения концепции устойчивого развития	П	52,57	6,50	38,96	71,43	93,40
13.	Освоение и применение системы знаний об основных географических закономерностях, определяющих развитие человеческого общества с древности до наших дней в социальной, экономической, политической, научной и культурной сферах. Умение решать практические задачи геоэкологического содержания для определения качества окружающей среды своей местности, путей её сохранения и улучшения; задачи в сфере экономической географии для определения качества жизни человека, семьи и финансового благополучия	Б	63,13	21,69	55,42	80,59	94,81
14.	Умение оценивать характер взаимодействия деятельности человека и компонентов природы в разных географических условиях с точки зрения концепции устойчивого развития	Б	47,51	15,31	34,24	56,14	84,34

15.	<p>Умение классифицировать географические объекты и явления на основе их известных характерных свойств.</p> <p>Умение оценивать характер взаимодействия деятельности человека и компонентов природы в разных географических условиях с точки зрения концепции устойчивого развития.</p> <p>Умение решать практические задачи геоэкологического содержания для определения качества окружающей среды своей местности, путей её сохранения и улучшения</p>	П	60,92	22,51	46,93	78,57	95,69
16.	<p>Умение устанавливать взаимосвязи между изученными природными, социальными и экономическими явлениями и процессами, реально наблюдаемыми географическими явлениями и процессами</p>	П	63,54	26,45	55,06	79,17	93,49
17.	<p>Умение сравнивать изученные географические объекты, явления и процессы на основе выделения их существенных признаков</p>	П	50,77	20,30	37,85	62,31	82,62
18.	<p>Умение использовать географические знания для описания существенных признаков разнообразных явлений и процессов в повседневной жизни</p>	П	70,56	23,55	71,75	90,38	96,57
19.	<p>Освоение и применение системы знаний об основных географических закономерностях, определяющих развитие человеческого общества с древности до наших дней в социальной, экономической, политической, научной и культурной сферах</p>	Б	50,26	10,90	32,18	66,01	91,95
20.	<p>Умение использовать географические знания для описания существенных признаков разнообразных явлений и процессов в повседневной жизни</p>	Б	52,16	12,18	37,67	66,78	91,99

21.	Освоение и применение системы знаний об основных географических закономерностях, определяющих развитие человеческого общества с древности до наших дней в социальной, экономической, политической, научной и культурной сферах	П	57,12	27,96	49,66	62,96	87,90
22.	Умение выбирать и использовать источники географической информации (картографические, статистические, текстовые, видео- и фотоизображения, компьютерные базы данных), необходимые для решения учебных, практико-ориентированных задач, практических задач в повседневной жизни	Б	39,51	5,92	23,98	46,26	81,87
23.	Овладение базовыми географическими понятиями и знаниями географической терминологии и их использование для решения учебных и практических задач	П	61,60	17,17	53,61	80,47	95,16
24.	Умение сравнивать изученные географические объекты, явления и процессы на основе выделения их существенных признаков	Б	59,95	24,01	53,55	72,50	89,75
25.	Умение выбирать и использовать источники географической информации (картографические, статистические, текстовые, видео- и фотоизображения, компьютерные базы данных), необходимые для решения учебных, практико-ориентированных задач, практических задач в повседневной жизни	Б	41,64	7,66	26,04	51,02	81,83
26.	Освоение и применение системы знаний о размещении и основных свойствах географических объектов в решении современных практических задач своего населённого пункта, Российской Федерации, мирового сообщества, в том числе задачи устойчивого развития	П	49,12	5,34	32,77	65,03	93,36
27.	Умение использовать географические знания для описания положения и взаиморасположения объектов и явлений в пространстве	Б	47,31	5,34	32,79	61,33	89,79

28.	<p>Освоение и применение системы знаний о размещении и основных свойствах географических объектов в решении современных практических задач своего населённого пункта, Российской Федерации, мирового сообщества, в том числе задачи устойчивого развития; понимание роли географии в формировании качества жизни человека и окружающей его среды на планете Земля, понимание роли и места географической науки в системе научных дисциплин.</p> <p>Овладение базовыми географическими понятиями и знаниями географической терминологии и их использование для решения учебных и практических задач.</p> <p>Умение классифицировать географические объекты и явления на основе их известных характерных свойств. Умение использовать географические знания для описания существенных признаков разнообразных явлений и процессов в повседневной жизни</p>	Б	70,12	32,48	70,60	83,51	93,88
29.	<p>Умение объяснять влияние изученных географических объектов и явлений на качество жизни человека и качество окружающей среды.</p> <p>Умение оценивать характер взаимодействия деятельности человека и компонентов природы в разных географических условиях с точки зрения концепции устойчивого развития.</p> <p>Умение решать практические задачи геоэкологического содержания для определения качества окружающей среды своей местности, путей её сохранения и улучшения; задачи в сфере экономической географии для определения качества жизни человека, семьи и финансового благополучия</p>	В	24,87	2,09	9,58	26,42	61,42

30.	Умение использовать географические знания для описания существенных признаков разнообразных явлений и процессов в повседневной жизни, положения и взаиморасположения объектов и явлений в пространстве	П	26,12	2,55	10,52	27,71	63,70
-----	---	---	-------	------	-------	-------	-------

Для анализа основных статистических характеристик заданий используется обобщенный план варианта КИМ по предмету (см. Спецификацию КИМ для проведения ОГЭ по учебному предмету в 2024 году) с указанием средних процентов выполнения по каждой линии заданий в регионе.

В рамках выполнения анализа, по меньшей мере, необходимо указать:

– *линии заданий с наименьшими процентами выполнения, среди них отдельно выделить:*

- Задания базового уровня (с процентом выполнения ниже 50)

По результатам выполнения заданий разного уровня сложности можно говорить об усвоении выпускниками элементов содержания и умений, проверяемых заданиями экзаменационной работы.

Участниками экзамена 2024 года большинство заданий экзаменационной работы базового уровня: 1, 2, 4, 5, 6, 8, 9, 10, 13, 19, 20, 24. выполнено с показателями среднего процента от 50,26 до 85,48. Значительно лучше, чем в прошлом году выпускники выполнили задание 28 базового уровня с развернутым ответом - 70,12% (средний процент выполнения данного задания в 2023 году составлял 40,33%).

Задания, выполненные в 2024 году со средним процентом ниже 50: 14 – 47,51% (в 2023г – 54,46%), значительно хуже, чем в 2023 г. задания 22 – 39,51% (в 2023 – 71,97) и задание 25 – 41,64% (60,18%). Лучше, чем в прошлом году, выполнение задания 27 - 47,31 % (2023 г – 36,89%), однако, средний процент выполнения данного задания выпускниками остается ниже 50.

- Задания повышенного и высокого уровня (с процентом выполнения ниже 15)

Средний процент выполнения заданий повышенного уровня сложности 3,7,12, 15, 16, 17, 18, 19, 21, 23, 25, 26, 30 выпускниками Нижегородской области более 15% – от 49,12% до 70,56%, что значительно лучше показателей выполнения данных заданий в 2023 году от 22,03% до 67,25%.

Средний процент выполнения заданий высокого уровня сложности 11 и 29 также более 15%. Задание 11- средний процент выполнения – 64,33% на 3,5 % ниже, чем в прошлом году (67,89). Задание 29 с развернутым ответом выполнено несколько лучше, чем в прошлом году 24,87 (в 2023 - 20,59).

3.2.2. Содержательный анализ выполнения заданий КИМ ОГЭ

Содержательный анализ выполнения заданий КИМ проводится с учетом полученных результатов статистического анализа всего массива результатов основных дней основного периода проведения экзамена по учебному предмету вне зависимости от выполненного участником экзамена варианта КИМ.

Для заданий с кратким ответом типичные ошибки анализируются на основе вееров ответов на соответствующие задания.

На основе данных, приведенных в п. 3.2.1. по каждому выявленному сложному заданию:

- приводятся характеристики задания;*
- разбираются типичные при выполнении этих заданий ошибки,*
- проводится анализ возможных причин получения выявленных типичных ошибочных ответов и путей их устранения в ходе обучения школьников предмету в регионе. Разбор типичных заданий не должен сводиться только к указанию неосвоенных умений и элементов содержания.*

Как уже было сказано выше выпускниками 2024 года большинство заданий экзаменационной работы базового уровня было выполнено участниками ОГЭ в Нижегородской области с процентом выполнения выше 50%: интервал среднего процента выполнения заданий базового уровня от 50,26 до (задание 19) до 85,48 (задание 8).

Задание № 14 направлено на проверку умения оценивать характер взаимодействия деятельности человека и компонентов природы в разных географических условиях с точки зрения концепции устойчивого развития. В используемых в Нижегородской области вариантах КИМ проверяемые элементы содержания – вариант 315,317 - 7.2.2 Геологическое строение. Основные тектонические структуры на территории России. 6.6 Стихийные явления в литосфере, гидросфере и вариант 318 - 7.2.4 Влияние климата на жизнь и хозяйственную деятельность населения. Отрицательная динамика выполнения данного задания наблюдается с 2023 года: в 2022 году процент выполнения данного задания составил 75,59%. Средний процент выполнения данного задания 47,51%, что на 6,95% хуже, чем в прошлом году (54,46%). Выполнение этого задания выпускниками, получившие на экзамене отметку «2» составило 15,31%, в группе выпускников, получивших отметку «3» процент выполнения данного задания - 34,24%, в группе выпускников, получивших отметку «4» процент выполнения данного задания - 56,14% и в группе выпускников, получивших на экзамене отметку «5» - 84,34%. При просмотре вееров ответов выявлено, что типичными ошибками при выполнении этого задания были ошибки, связанные с невнимательным чтением вопроса и неумением следовать инструкции, а именно: выбор выпускниками одного ответа (пусть даже правильного) вместо двух правильных ответов, таким образом, при автоматизированной машинной проверке ответ не засчитывался и задание считалось невыполненным. Наряду с незнанием фактического материала (знать регионы, для которых характерны те или иные опасные природные явления, причины возникновения таких явлений, и уметь при необходимости определять их с помощью карт атласа) причиной снижения среднего балла

выполнения данного задания является несформированность метапредметных умений, таких как работа с информацией (ПУУД «не вычитывание» задания) и регулятивных - слабое владение способами самоконтроля.

Задание № 22 направлено на проверку умения выбирать и использовать источники географической информации (картографические, статистические, текстовые, видео- и фотоизображения, компьютерные базы данных), необходимые для решения учебных, практико-ориентированных задач, практических задач в повседневной жизни. Проверяемые элементы содержания в регионе - 7.3.1 Численность населения России. Геодемографическое положение России. Рождаемость, смертность, естественный прирост населения России (вар.315,317) и 7.4.1 Условия и факторы развития и размещения хозяйства, 7.4.7 Инфраструктурный комплекс (вар 318). Средний процент выполнения данного задания в этом году - 39,51%. В прошлом году средний процент выполнения данного задания составил 71,97% и даже в группе с низким уровнем подготовки средний процент выполнения был 48,89%, что на 9,38% выше среднего процента выполнения данного задания по региону в 2024 г. По группам выпускников с разным уровнем подготовки процент выполнения следующий: выпускники с низким уровнем подготовки - 5,92%, в группе с удовлетворительными результатами с данным заданием справились - 23,98%, 46,26% выпускников, продемонстрировавших хороший уровень подготовки, справились с этим заданием и выпускники с высоким уровнем подготовки - 81,87% процент выполнения. Низкий процент выполнения данного задания выпускниками групп с низким и удовлетворительным уровнем подготовки, можно объяснить слабой сформированностью элементарных математических представлений, а именно - навыков вычисления отрицательных чисел, которые были даны в таблице «Демографические показатели отдельных регионов РФ в 2018 г. (человек)» (вар.315 и 317).

Задание № 25 контролирует сформированность умения выбирать и использовать источники географической информации (картографические, статистические, текстовые, видео- и фотоизображения, компьютерные базы данных), необходимые для решения учебных, практико-ориентированных задач, практических задач в повседневной жизни. Проверяемые элемент содержания -7.3.4 Городское и сельское население. Виды городских и сельских населённых пунктов. Урбанизация в России. Крупнейшие города и городские агломерации Средний процент выполнения - 41,64%, в прошлом году был 60,18%. В группе выпускников с хорошим и высоким уровнем подготовки с этим заданием справились 51,02% и 81,83% соответственно, в группе, продемонстрировавшей удовлетворительные результаты с этим заданием справились - 26,04%, и лишь 7,66% выпускников с низким уровнем подготовки смогли выполнить это задание. Вероятные причины затруднения при выполнении данного задания выпускниками с низким и удовлетворительным уровнем подготовки обусловлены отсутствием знаний об главной полосе расселения населения, слабо сформированным умением выбирать и использовать источники географической информации и недостаточной сформированностью умений работать с географическими картами, а именно, картой плотности населения, условными знаками. Так же на снижение среднего балла могло оказать влияние несформированность базовых логических действий (познавательные УУД) - умения сравнивать, сопоставлять, ранжировать, анализировать, обобщать.

Задание № 27. Контролируемые предметные результаты ФГОС - умение использовать географические знания для описания положения и взаиморасположения объектов и явлений в пространстве. В Нижегородской области данное задание проверялось на следующем содержании: вар.315,317 - 7.2.3 Климатические пояса и типы климатов России; вар 318 - 5.3 Культурно-исторические регионы мира.5.5 Северные материки. Северная Америка. История открытия и освоения. Население.

Средний процент выполнения задания 27 - 47,31%. В группе выпускников со слабым уровнем подготовки с данным заданием справились лишь 5,34%, что свидетельствует о несформированных картографических и метапредметных умениях. Выпускники данной группы не усвоили алгоритм действия при выполнении данного задания - внимательно прочитать текст → вычленить необходимую информацию, относящуюся к географическому положению требуемого объекта → определить местоположения географического объекта. В группе, сдавших экзамен на «3», средний процент выполнения - 32,7% - картографические умения сформированы несколько лучше, но все равно в недостаточной степени. Почти вдвое выше процент выполнения данного задания в группе выпускников с хорошим уровнем подготовки-61,33%, в группе «отличников» умение извлекать из текста и карт разнообразную информацию продемонстрировали 89,79%. Типичные ошибки, при выполнении данного задания объясняются недостаточной сформированностью специфических картографических умений - сопоставление карт различного содержания (физической и климатической) и слабой сформированностью познавательных УУД (работа с информацией), а именно, умений выбирать, анализировать источники географической информации, интерпретировать и использовать информацию.

Задание 9 и 10 базового уровня сложности в 2024 году выполнено участниками ОГЭ лучше, чем в прошлом году: средний процент выполнения 75,14% и 68,45 соответственно. Контролируемые предметные результаты освоения основной образовательной программы - «Умение выбирать и использовать источники географической информации (картографические, статистические, текстовые, видео- и фотоизображения, компьютерные базы данных), необходимые для решения учебных, практико-ориентированных задач, практических задач в повседневной жизни). Проверяемый элемент содержания – 2.1 «Планы местности. Масштаб. Изображение на планах местности неровностей земной поверхности. Условные знаки, способы картографического изображения».

Успешно выполнили *задание 9* выпускники с высоким уровнем подготовки – процент выполнения аналогичен прошлогоднему – 95,56%. Продemonстрировали умение использовать масштаб карты для определения расстояния на местности; умение использовать легенду карты для определения расположения объектов, смогли верно округлить число до десятков при вычислении расстояния 88,5 выпускников с хорошим уровнем подготовки, 77,64 % выпускников с удовлетворительным уровнем подготовки и 38,86 % выпускников с низким уровнем подготовки. Типичные ошибки при выполнении данного задания - неумение определить центр условных знаков, отсутствие элементарных математических навыков при округлении числа до десятков при вычислении расстояния.

При выполнении *задания 10* умение ориентироваться на карте и определить местоположение объектов относительно сторон горизонта продемонстрировали в 2024 г 90,72% выпускников с высоким уровнем знаний (в 2023 только 81,42%), положительная

динамика выполнения данного задания и в группе выпускников с хорошим - 81,64% (в 2023г -66,75%) и средним уровнем подготовки - 68,02% (в 2023 г -54,12%). В группе участников ОГЭ с низким уровнем знаний с данным заданием справились также лучше, чем в прошлом году – 33,41% (в 2023 – 28,93%). Типичные ошибки при выполнении данного задания выпускниками с низким и удовлетворительным уровнем подготовки - ошибки, обусловленные недостаточным усвоением фактического материала (незнание сторон горизонта, неумение использовать легенду карты для определения расположения объектов, незнание, как на топографической карте обозначены направления. Еще одной из ошибок, допускаемых выпускниками при ответе на данное задание - неверное написание ответа в бланке №1: например, верное указание направления - «Север, север, С, в северном», неверное оформление ответа, которое не считается при машинной проверке – «северное».

Задание 11 (высокого уровня сложности) проверяет умение «представлять в различных формах (в виде карты, таблицы, графика, географического описания) географическую информацию, необходимую для решения учебных, практико-ориентированных задач». Проверяемый элемент содержания – 2.1 «Планы местности. Масштаб. Изображение на планах местности неровностей земной поверхности. Условные знаки, способы картографического изображения». Средний процент выполнения данного задания 64,33 - несколько ниже, чем в прошлом году 67,89%. Правильно выбрать профиль рельефа местности из нескольких, построенных на основе топографической карты, смогли 27,73% участников ОГЭ, с низкими результатами (в прошлом году средний балл выполнения выпускниками этой группы составил 37,96%). Средний балл выполнения этого задания выпускниками с удовлетворительным уровнем подготовки – 56,14, что тоже ниже, чем в прошлом году – 75,26%. Снижение среднего процента выполнения наблюдается и среди выпускников с хорошим и отличным уровнем подготовки: применить знания об изображении рельефа горизонталями на топографических картах для определения изменения рельефа местности на указанной территории и соотнести выявленные изменения с вариантами профилей рельефа местности-в 2024 г смогли 80,40% (в 2023г - 92,65%) выпускников, получивших на экзамене отметку «четыре» и 93,05% (в 2023-97,82%) выпускников, продемонстрировавших на экзамене высокий уровень подготовки.

Задания линии 12 (повышенного уровня сложности) в 2024 году выполнено девятиклассниками несколько хуже, чем в прошлом и позапрошлом году – средний процент выполнения 52,57%, (в 2023 г – 60,55%, в 2022г -72,01%). Данное задание направлено на проверку умения оценивать характер взаимодействия деятельности человека и компонентов природы в разных географических условиях с точки зрения концепции устойчивого развития. Проверяемый элемент содержания – 2.1 «Планы местности. Масштаб. Изображение на планах местности неровностей земной поверхности. Условные знаки, способы картографического изображения». Выполняя это задание, выпускники должны были продемонстрировать умение решить конкретную проблему: выбрать участок, подходящий для катания на санках с крутой горки (вар 315 и 317) и участок для футбольного поля (вар.318) на основе чтения топографической карты. Задание подразумевает свободно-конструируемый развернутый ответ. Правильно выбрали критерии для сравнения участков, проанализировали характер поверхности и рельеф участков территории, обосновали свой выбор 93,40% участников ОГЭ с высоким уровнем подготовки (показатель выше, чем в 2023 году – 92,17%). Средний процент выполнения этого задания в группах участников ОГЭ с

удовлетворительным и хорошим уровнем подготовки тоже снизился: процент выполнения выпускниками, получившими отметку «три» - 55,83% в прошлом году был 38,96%, получившим отметку «четыре» - 71,43 (в 2023г- 77,34%). Значительно хуже выполнили данное задание выпускники со слабым уровнем подготовки – 6,50%. Типичными ошибками при выполнении этого задания (при определении места для катания на санках или места для игры в футбол) является определение крутизны склонов и характера поверхности по условным знакам, например, путают луг с болотом или используют в ответе формулировки «нет препятствия» и «нет растительности», не уточняя какой. Также типичной ошибкой при выполнении данного задания является отсутствие в ответе обоснования своего выбора, что говорит о несформированности коммуникативных (выражать свою точку зрения в письменных текстах) и регулятивных универсальных учебных действий (отсутствие навыков самоконтроля: выполнение действий по инструкции).

Задание 30. При выполнении этого задания повышенного уровня сложности в 2024 году отмечается самый высокий показатель за три года: средний процент выполнения 26,12% (в 2023 -22,03%, в 2023 г – 24,28%). В задании 30 требовалось определить регион РФ по его краткому описанию. Данное задание проверяло умение выделять (узнавать) существенные признаки географических объектов и явлений. Определить регион России по совокупности признаков смогли 10,52 % выпускников с удовлетворительным уровнем подготовки (в 2023-6,45%), 27,71% выпускников с хорошим уровнем подготовки (в 2023 - 18,18%) и 63,70% % выпускников с высоким уровнем подготовки (41,88% в 2023г). В группе выпускников, получивших на экзамене отметку «2», средний процент выполнения данного задания остался практически без изменений: этим заданием справились 2,55% (в 2023 г - 2,17 %).

Средний процент выполнения остальных заданий повышенного уровня составляет от 49,12% до 70,56%, что значительно лучше показателей выполнения данных заданий в 2023 году от 22,03% до 67,25%. Выпускники Нижегородской области демонстрируют знание особенностей природы России, умения ранжирования по различным показателям – 57,89% (задание №3); умеют определять географические координаты – 51,21 (задание №7); понимают географические следствия движения Земли – 50,77% (задание №17); умеют анализировать климатограмму и определить на карте климатических поясов положение пункта, климат которого соответствует представленной климатограмме – 70,56 %; (задание №18), выделять (узнавать) существенные признаки географических объектов и явлений (задание №21) – 57,12 (в 2023 г - 51,91%), демонстрируют знания географических терминов и понятий (задание 23)- 61,60%, умение читать тематические карты, определить по карте численность населения городов и сравнить города по этому показателю – 60,18% (задание №25); демонстрируют понимание основных отраслей хозяйства России - 49,12% (задание №26).

3.2.3. Анализ метапредметных результатов обучения, повлиявших на выполнение заданий КИМ

Планируемые метапредметные результаты освоения учебного предмета «География», согласно ФГОС ООО, представлены в сферах универсальных учебных познавательных действий - базовыми логическими действиями, базовыми исследовательскими действиями, и работой с информацией; универсальных учебных коммуникативных действий через общение, совместную деятельность, и универсальных учебных регулятивных действий, включающих самоорганизацию учебной деятельности и самоконтроль.

Недостаточная сформированность познавательных УУД, а именно умения *работать с информацией*, представленной в различном виде, могла повлиять на выполнение следующих заданий:

Задание №5-6 – (извлечение и интерпретация данных синоптической карты) - при поведении анализа выпускниками не всегда учитывается полная совокупность данных, выпускники с низким и удовлетворительным уровнем подготовки не умеют обобщать и делать на основе анализа вывод;

Задание №8 – извлечение информации из рисунка залегания горных пород в тексте задания требуется расположить горные породы в порядке увеличения/уменьшения их возраста типичной ошибкой для выпускников с низким и удовлетворительным уровнем подготовки является запись в обратной последовательности;

Задания 9-12 - типичной ошибкой при выполнении этого задания является слабо сформированные умения извлекать, сравнивать, анализировать и интерпретировать информацию фрагмента топографической карты;

Задания №16-17 (сопоставление текста и статистических данных, представленных в таблице: оценить верность умозаключений на основе данных таблицы, то есть интерпретировать данные, представленные в числовой форме в текстовую),

Задание 18 (анализ климатограммы), при поведении анализа выпускниками не всегда учитывается полная совокупность данных климатограммы и определение территории с соответствующими климатическими показателями на карте;

Задание 20 (извлечение, сопоставление информации слоганов) - при поведении анализа не всегда учитывается полная совокупность данных, неумение обобщать и делать на основе анализа вывод;

Задания 22 – 23 (извлечение, сравнение информации из статистических данных) - при поведении анализа не всегда учитывается полная совокупность данных, неумение обобщать и делать на основе анализа вывод;

Задания 27-29 - мини-тест из трёх заданий, проверяющий сформированность умений работать с текстом географического содержания: проводить поиск и интерпретацию информации; систематизацию, классификацию, анализ и обобщение имеющейся в тексте информации; использовать информацию из текста с привлечением ранее полученных географических знаний для решения различных учебных и практико- ориентированных задач, что обеспечивает более широкий охват элементов проверяемого содержания. Зачастую

участники не понимают смысла вопросов к заданию. Одна из распространенных ситуаций, связанных с этим - в задании № 29 в качестве ответа часто ошибочно приводят цитату из текста, подтверждающую или содержащую какой-либо факт, а не его объяснение, как того требует вопрос.

Задания 3,19,25 - направлены на проверку базовых логических действий (познавательные УУД), типичные ошибки при выполнении этих заданий слабо сформированные умения сравнивать, сопоставлять, ранжировать, анализировать, обобщать.

Недостаточная сформированность коммуникативных УУД (умение осознанно использовать речевые средства в соответствии с задачей коммуникации для выражения своих чувств, мыслей и потребностей; владение устной и письменной речью) могла повлиять на выполнение заданий с развернутым ответом.

Задание 12. Одной из наиболее типичных ошибок в ответах на задание № 12 является нечетко сформулированное обоснование выбора участка.

Недостаточная сформированность регулятивных УУД (умение самостоятельно планировать пути достижения целей, в том числе альтернативные, осознанно выбирать наиболее эффективные способы решения учебных и познавательных задач; умение соотносить свои действия с планируемыми результатами, осуществлять контроль своей деятельности в процессе достижения результата, определять способы действий в рамках предложенных условий и требований, корректировать свои действия в соответствии с изменяющейся ситуацией; умение оценивать правильность выполнения учебной задачи, собственные возможности ее решения; владение основами самоконтроля, самооценки, принятия решений и осуществления осознанного выбора в учебной и познавательной деятельности) могла повлиять на успешность выполнения практически всех заданий ОГЭ.

Задания 1, 4, 5, 6, 11, 16 –18 - типичная ошибка, показывающая несформированность регулятивных УУД - не соблюдение инструкции, которая дана в начале КИМ, например, в инструкции указано «ответы к заданиям 1, 4, 5, 6, 11, 16–18, которые должны быть записаны в виде одной цифры» - выпускники с низким уровнем подготовки записывают из нескольких цифр или буквы.

Задания 9, 13 - в формулировке задания говорится: «Полученный результат округлите до десятков метров. Ответ запишите в виде числа», типичной ошибкой при выполнении этих заданий выпускниками с низким и удовлетворительным уровнем подготовки является ответ без округления.

Задание 10. Типичные ошибки, допускаемые выпускниками в данной линии заданий - неверное написание ответа в бланке №1. Верное указание направления - «Север, север, С, в северном». Неверное оформление ответа, которое не считывается при машинной проверке – «северное».

Задание 12, 28 и 29 - в соответствии с инструкцией при выполнении данного задания с развернутым ответом, выпускнику предлагается записать ответ на бланке номер 2 «сначала указав номер задания». Типичной ошибкой при выполнении заданий с развернутым ответом, обусловленные слабой сформированностью регулятивных умений у выпускников с разными уровнями подготовки - отсутствие номера задания, хотя об этом четко говорится в инструкции.

В инструкции четко прописано и выделено жирным шрифтом, что «записи в черновике, а также в тексте контрольных измерительных материалов не учитываются при оценивании работы», однако, есть случаи, когда выпускники не перенесли свои ответы в бланк №1 и бланк №2, посчитав, что выполнение на черновике достаточно, как результат - не достижение порогового балла.

Таким образом, слабая сформированность метапредметных умений могла повлиять на успешность выполнения практически всех заданий ОГЭ, т.к. одно и то же задание может быть нацелено на проверку всех групп метапредметных результатов, например, задания с кратким ответом кроме предметных знаний и умений, требуют сформированности познавательных УУД (работа с информацией, базовых логических, базовых исследовательских) и регулятивных УУД (самоконтроль при заполнении ответов в бланках номер 1), а задания с развернутым ответом, кроме вышечисленных, сформированности коммуникативных УУД (формулировать доводы и т.д.).

3.2.4. Выводы об итогах анализа выполнения заданий, групп заданий

- *Перечень элементов содержания / умений, навыков, видов познавательной деятельности, освоение которых всеми школьниками региона в целом можно считать достаточным*

Знать и понимать географические особенности природы материков и океанов, народов Земли; различия в хозяйственном освоении разных территорий и акваторий; результаты выдающихся географических открытий и путешествий;

- Знать специфику географического положения России;
- Знать и понимать особенности природы России;
- Знать и понимать природные и антропогенные причины возникновения геоэкологических проблем; меры по сохранению природы и защите людей от стихийных природных и техногенных явлений;
- Знать и понимать особенности основных отраслей хозяйства России, природно-хозяйственных зон и районов;
- Уметь приводить примеры природных ресурсов, их использования и охраны, формирования культурно-бытовых особенностей народов под влиянием среды их обитания; уметь находить в разных источниках информацию, необходимую для изучения экологических проблем;
- Знать и понимать особенности населения России;
- Уметь находить информацию, необходимую для изучения разных территорий Земли, их обеспеченности природными и человеческими ресурсами;
- Уметь анализировать в разных источниках информацию, необходимую для изучения разных территорий Земли, их обеспеченности природными и человеческими ресурсами;
- Уметь анализировать информацию, необходимую для изучения разных территорий Земли;

- Знать и понимать природные и антропогенные причины возникновения геоэкологических проблем;
- Уметь определять на карте расстояния;
- Уметь определять на карте направления;
- Уметь определять на карте географические координаты
- Уметь использовать приобретенные знания и умения в практической деятельности и повседневной жизни для решения практических задач по определению качества окружающей среды своей местности, ее использованию;
- Уметь использовать приобретенные знания и умения в практической деятельности и повседневной жизни для чтения карт различного содержания;
- Уметь использовать приобретенные знания и умения в практической деятельности и повседневной жизни для определения поясного времени;
- Знать и понимать географические явления и процессы в геосферах;
- Понимать географические следствия движений Земли.

○ *Перечень элементов содержания / умений, навыков, видов познавательной деятельности, освоение которых всеми школьниками региона в целом, а также школьниками с разным уровнем подготовки нельзя считать достаточным*

Уметь объяснять существенные признаки географических объектов и явлений;

- Знать и понимать природные и антропогенные причины возникновения геоэкологических проблем;
- Уметь находить в разных источниках информацию, необходимую для изучения географических объектов и явлений;
- Уметь выделять (узнавать) существенные признаки географических объектов и явлений;
- Знать и понимать особенности основных отраслей хозяйства, природно-хозяйственных зон и районов;
- Знать и понимать особенности природы, населения, основных отраслей хозяйства, природно-хозяйственных зон и районов России; связь между географическим положением, природными условиями, ресурсами и хозяйством отдельных стран;
- Уметь анализировать информацию, необходимую для изучения разных территорий Земли;

○ *Выводы о вероятных причинах затруднений и типичных ошибок обучающихся Нижегородской области*

Типичные ошибки при выполнении заданий – можно разделить на несколько групп:

- ошибки, обусловленные недостаточным усвоением фактического материала (фрагментарность знаний, знания, основанные на бытовых представлениях, недостаточное усвоение географических понятий и терминов (непонимание географических понятий и терминов));

- ошибки, обусловленные недостаточной сформированностью картографических умений (не умение измерять расстояния, определять направления, пользоваться масштабом и т.д.);

- ошибки, связанные с неумением применять знания для решения конкретных задач;

- ошибки, обусловленные недостаточной сформированностью универсальных учебных действий, в частности базовых логических действий (например, выявлять и характеризовать существенные признаки объектов (явлений); устанавливать существенный признак классификации, сравнивать, анализировать; выявлять причинно-следственные связи при изучении явлений и процессов; делать выводы; математические ошибки в расчетах, неумение округлять числа до указанных величин);

- ошибки, обусловленные слабой сформированностью навыков работы с информацией (несформированность умений работать с текстом географического содержания: проводить поиск и интерпретацию информации; систематизацию, классификацию, анализ и обобщение имеющейся в тексте информации; использовать информацию из текста с привлечением ранее полученных географических знаний для решения различных учебных и практико-ориентированных задач и т.д.)

- ошибки, обусловленные слабой сформированностью коммуникативных УУД (свободно-конструируемый развернутый ответ вызывает затруднения, т.к. выпускники не понимают смысла вопроса или задачи, которые им предстоит решить);

- ошибки, обусловленные слабой сформированностью личностных результатов освоения основной образовательной программы основного общего образования (не готовность обучающихся к саморазвитию, слабая мотивация к обучению и целенаправленной познавательной деятельности, низкий уровень сформированности основ экологической культуры)

Все вышеперечисленное в большей степени относится к обучающимся с рисками учебной неуспешности.

Прочие выводы

Раздел 4. Рекомендации для системы образования по совершенствованию методики преподавания учебного предмета

4.1. ...по совершенствованию преподавания учебного предмета всем обучающимся

○ *Учителям*

1. Учителям и обучающимся необходимо ознакомиться с основными документами, разработанными и размещенными на сайте ФИПИ <http://www.fipi.ru> для проведения ГИА в форме ОГЭ:

- документы, определяющие структуру и содержание КИМ ОГЭ 2025 г.;

- методические материалы;

- заданий из открытого банка заданий ФИПИ.

2. Всем учителям-предметникам ознакомиться со статистикой, анализом и выводами, представленными в САО 2024 г. по географии в Нижегородской области;

3. В учебном процессе, наряду с целенаправленной работой по систематизации, обобщению и повторению изученного материала, следует широко использовать задания, которые в значительной степени нацелены не на простое воспроизведение полученных знаний, а на понимание причинно-следственных связей, проверку сформированности умений применять эти знания в различных учебных ситуациях. При изучении географии России, особенно ее регионов, целесообразно включать больше заданий на установление взаимосвязи природных и экономических явлений, на формирование знаний о факторах размещения отдельных производств. Необходимо акцентировать внимание на уникальные черты природы различных регионов России.

3. При изучении, повторении и закреплении учебного материала необходимо использовать различные виды самостоятельных работ с выполнением заданий на преобразование информации из одной формы в другую: работа с картами, составление обобщающих таблиц, схем, диаграмм, графиков, конспектов.

4. При изучении всех разделов географии необходимо формировать умение работать с картой, как важнейшим источником географической информации, не ограничиваясь картами учебника. Для этого необходимо систематически использовать карты атласов, различные по содержанию, охвату территории и масштабу, включать регулярные практические работы с контурными картами в рабочие программы по предмету

5. При проведении учебных занятий особое внимание следует уделить использованию как традиционных, так и современных средств обучения, что позволит сделать более успешным формирование и закрепление умений и навыков, способствующих неформальному усвоению теоретических знаний.

6. На этапе подготовки к экзамену (а также при составлении заданий для текущего, итогового контроля для учеников всех уровней подготовки) можно настоятельно рекомендовать включение заданий из открытого банка заданий ФИПИ

7. Для повышения уровня географической подготовки школьников актуально использование межпредметных связей (физика, биология).

○ *ИПК / ИРО, иным организациям, реализующим программы профессионального развития учителей*

1. ГБОУ ДПО НИРО организовать проведение семинаров, практических занятий с слушателями в рамках различных форм курсовых мероприятий по проблемам подготовки к ОГЭ по географии.

2. Привлекать педагогов образовательных организаций, обучающиеся которых показали наиболее высокие результаты на ГИА - 9, к участию в программах повышения квалификации для проведения практических занятий.

4.2...по организации дифференцированного обучения школьников с разными уровнями предметной подготовки

○ *Учителям*

• У обучающихся с хорошим и отличным уровнем теоретической подготовки сформированы практически все необходимые знания и умения. При подготовке к экзамену обучающихся данной группы необходимо организовать работу по формированию метапредметных умений: познавательных - работать с различными источниками информации (текстами, таблицами, диаграммами, картами различного содержания), интерпретации полученной информации, решение задач; регулятивных - умения следовать инструкции при ответе на вопрос и коммуникативных - формулировать и излагать свои мысли. Для организации развития предметных знаний у данной группы выпускников, необходимо шире практиковать индивидуальные задания, проектный подход. В дальнейшем роль учителя может свестись к консультированию по возникающим у учеников вопросам

• При организации подготовки к экзамену у обучающихся с низким и удовлетворительным уровнем подготовки необходимо выявить наиболее существенные пробелы, организовать работу с географическими терминами, рекомендуется сделать упор на отработку и закрепление практических навыков работы с картой, статистическими данными. С использованием карт отрабатывать: знание географического положения природных объектов литосферы и гидросферы; умение определять географические координаты, расстояния на местности с помощью масштаба, умение определять азимут, умение строить профиль рельефа местности.

На различных примерах формировать метапредметные познавательные универсальные учебные действия (работа с информацией) – извлекать информацию, сопоставлять; базовый логические - выявлять главные признаки, устанавливать правильную последовательность, ранжировать географические объекты по определенным признакам, устанавливать причинно-следственные связи.

При выполнении различных заданий необходимо уделять внимание формированию метапредметных регулятивных универсальных учебных действий - следовать инструкции при ответе на вопрос, обращать их внимание на указания, например, «расположить в порядке увеличения или уменьшения», «измерения проводить между центрами условных знаков», контролировать время выполнения заданий.

Организовать работу с образцами бланков ответов №1 и №2, чтобы сократить количество ошибок, связанных с неправильной записью ответа.

Также при работе с обучающимися данной группы важно работать над мотивацией, настраивать их на более высокий результат, чем просто получение необходимого минимального балла.

- При работе со всеми группами обучающихся учителям рекомендуется использовать в учебном процессе технологии позволяющие получать обратную связь и корректировать учебную деятельность обучающихся.

Организовать и провести диагностических работы для обучающихся всех уровней подготовки с целью выявления предметных, метапредметных дефицитов; ознакомления с процедурой проведения ОГЭ, правилами заполнения бланков ответов №1 и №2, чтобы сократить количество ошибок, связанных с неправильной записью ответа или записью ответа не на тот бланк.

Администрациям образовательных организаций

- Рекомендуется выявить и своевременно откорректировать предметные и методические дефициты у педагогов ОО, связанные с организацией дифференцированного обучения школьников с разным уровнем предметной подготовки;
- Обеспечить повышения квалификации учителей географии на курсах и семинарах по изучению технологий дифференцированного обучения;
- Организовать и провести диагностические работы для обучающихся с целью выявления предметных, метапредметных дефицитов; ознакомления с процедурой проведения ОГЭ;
- По возможности реализовать в ОО построение индивидуальных образовательных траекторий, обучающихся с разным уровнем предметной подготовки;
- Рекомендуется организовать дополнительные занятия по предмету как для отстающих учеников, так с и обучающимися, имеющими положительные результаты, для поддержания их мотивации и дальнейшего углубления знаний по предмету;
- Ознакомить с процедурой проведения ОГЭ по географии родителей или законных представителей обучающихся.

○ *ИПК / ИРО, иным организациям, реализующим программы профессионального развития учителей*

Привлекать педагогов ОО, обучающиеся которых показали наиболее высокие результаты на экзамене, к участию в практических занятиях в рамках курсовой подготовки ГБОУ ДПО НИРО, в работе круглых столов по обмену опытом по организации дифференцированного обучения школьников с разным уровнем предметной подготовки.

СОСТАВИТЕЛИ ОТЧЕТА по учебному предмету:

Специалисты, привлекаемые к анализу результатов ОГЭ по учебному предмету

<i>Фамилия, имя, отчество</i>	<i>Место работы, должность, ученая степень, ученое звание, принадлежность специалиста (к региональным организациям развития образования, к региональным организациям повышения квалификации работников образования, к региональной ПК по учебному предмету, пр.)</i>
Королева Алёна Александровна	старший преподаватель кафедры естественнонаучного образования ГБОУ ДПО НИРО

Ответственный специалист в субъекте Российской Федерации по вопросам организации проведения анализа результатов ОГЭ по учебным предметам

<i>Фамилия, имя, отчество</i>	<i>Место работы, должность, ученая степень, ученое звание</i>
Окунькова Елена Александровна	ГБОУ ДПО «Нижегородский институт развития образования», ректор, доктор наук, доцент