

# Отчет о работе предметной комиссии, осуществляющей проверку экзаменационных работ участников ЕГЭ по английскому языку в субъекте Российской Федерации

## Нижегородская область в 2024 году

(наименование субъекта Российской Федерации)

### Раздел I. Порядок формирования предметной комиссии в 2024 году

Таблица 1

№ п/п	Показатель	2024 год
1.	<b>Принцип отбора кандидатов</b> для обучения и включения в предметную комиссию (по представлению образовательных организаций, по представлению председателя ПК, только эксперты прошлых лет, пр.)	Преимущественно по представлению образовательных организаций и по представлению председателя ПК, а также по результатам работы в ПК и согласованности оценивания за предыдущие годы и в частности, в 2023 году
2.	<b>Организация обучения экспертов на курсах ДПО</b> (обучающая организация, продолжительность, продолжительность практической части, сроки прохождения обучения, периодичность)	Обучающая организация ГБОУ ДПО НИРО, ФГБОУ ВО НГЛУ, февраль 2024, продолжительность обучения 24 часа
3.	<b>Формы проведения квалификационных испытаний</b>	
3.1.	<ul style="list-style-type: none"> <li>• краткое описание процедуры; используемое программное обеспечение (при использовании)</li> </ul>	Зачёт в письменной форме, зачётное тестирование в системе «Эксперт ЕГЭ»
3.2.	<ul style="list-style-type: none"> <li>• источник изображений работ участников ЕГЭ для проведения испытаний;</li> </ul>	Сайт ФГБНУ «ФИПИ», «Методические рекомендации по оцениванию выполнения заданий ЕГЭ с развёрнутым ответом», электронные материалы системы «Эксперт ЕГЭ»
3.3.	<ul style="list-style-type: none"> <li>• сроки проведения квалификационных испытаний</li> </ul>	5-8 февраля 2024 г.
4.	<b>Перечень критериев<sup>1</sup> для присвоения соответствующего статуса эксперту</b> (ВСЕ <sup>2</sup> критерии присвоения каждого статуса эксперта):	Сайт ФГБНУ «ФИПИ», «Методические рекомендации по оцениванию выполнения заданий ЕГЭ с развёрнутым ответом», электронные материалы системы «Эксперт ЕГЭ»
4.1.	критерии присвоения статуса ВЕДУЩИЙ ЭКСПЕРТ	1. Участие в курсах и очных семинарах ФГБНУ «ФИПИ»; 2. Результат диагностики предметной компетенции;

<sup>1</sup> Требования Порядка проведения ГИА-11 к лицам, из числа которых формируется предметная комиссия, не являются критериями присвоения статуса экспертам.

<sup>2</sup> В случае использования в субъекте Российской Федерации иного принципа деления экспертов, указать используемую классификацию и критерии отнесения экспертов к этим группам

№ п/п	Показатель	2024 год
		<p>3. Результат квалификационного испытания (выполнение контрольных работ по курсу подготовки экспертов – экзаменаторов разделов «письмо», «устная часть»);</p> <p>4. Результат выполнения зачётных работ в системе «Эксперт ЕГЭ».</p> <p>5. 85-100% согласованности, высшее образование, стаж работы в ОО не менее 3-х лет, опыт эксперта не менее 3-х лет, председатель и зам.председателя ПК,</p> <p>6. Для включения в состав предметной комиссии по английскому языку в качестве ведущего эксперта процент несогласованности не более 10%</p> <p>7. Опыт работы в ПК не менее 3-х лет</p>
4.2.	критерии присвоения статуса СТАРШИЙ ЭКСПЕРТ	<p>1.Результат диагностики предметной компетенции;</p> <p>2.Результат квалификационного испытания (выполнение контрольных работ по курсу подготовки экспертов – экзаменаторов разделов «письмо», «устная часть»);</p> <p>3.Результат выполнения зачётных работ в системе «Эксперт ЕГЭ»;</p> <p>4.Наличие стабильно положительных результатов квалификационного испытания;</p> <p>5.Низкий показатель несогласованности при проверке работ;</p> <p>6.Наличие опыта работы 3 года.</p> <p>7. 85% согласованности, высшее образование, высшая категория, стаж работы в ОО не менее 3-х лет</p>
4.3.	критерии присвоения статуса ОСНОВНОЙ ЭКСПЕРТ	<p>1.Результат диагностики предметной компетенции;</p> <p>2.Результат квалификационного испытания (выполнение контрольных работ по курсу подготовки экспертов – экзаменаторов разделов «письмо», «устная часть»);</p> <p>3.Результат выполнения зачётных работ в системе «Эксперт ЕГЭ».</p> <p>4. 75% согласованности, высшее образование, высшая категория, стаж работы в ОО не менее 3-х лет.</p>
4.4.	описание планируемых изменений в критериях присвоения статуса экспертам (при наличии)	Не планируется
<b>5.</b>	<b>Количество экспертов, которым по итогам квалификационного испытания:</b>	74
5.1.	присвоен статус ВЕДУЩИЙ ЭКСПЕРТ	2
5.2.	присвоен статус СТАРШИЙ ЭКСПЕРТ	8
5.3.	присвоен статус ОСНОВНОЙ ЭКСПЕРТ	64
5.4.	не присвоен статус в связи с неудовлетворительными	-

№ п/п	Показатель	2024 год
	результатами квалификационных испытаний	

## Раздел II. Состав и квалификация предметной комиссии в 2024 году

Таблица 2

№ п/п	Показатель	2024 год
	Реквизиты документа(-ов) ОИВ об утверждении состава ПК в 2024 году	Приказ Министерства образования и науки Нижегородской области от 21.03.2024 года № 316-01-63-647/24 «Об утверждении составов предметных комиссий Нижегородской области по проверке экзаменационных работ в рамках проведения государственной итоговой аттестации по образовательным программам среднего общего образования в 2024 году»
<b>1.</b>	<b>Председатель предметной комиссии (указать ФИО)</b>	Миронова Ольга Алексеевна
1.1.	Стаж на позиции председателя ПК (указать годы)	2020, 2021, 2022, 2023, 2024 (5 лет)
<b>2.</b>	<b>Состав ПК, всего экспертов, из них:</b>	<b>74</b>
2.1.	• экспертов, имеющих статус ведущего эксперта	2
2.2.	• экспертов, имеющих статус старшего эксперта	8
2.3.	• экспертов, имеющих статус основного эксперта	64
2.4.	• помощников председателя ПК (при наличии)	-
2.5.	Количество экспертов, участвующих в проверке работ ГВЭ-11 (только для ПК по русскому языку и по математике)	-
<b>3.</b>	<b>Ознакомление экспертов ПК перед экзаменом с видеозаписью вебинара ФГБНУ «ФИПИ» по согласованию подходов к оцениванию для полных составов ПК:</b>	
3.1.	способ ознакомления (централизованный просмотр и обсуждение в ПК / индивидуальное ознакомление и обсуждение по итогам ознакомления всех экспертов)	централизованный просмотр вебинара и обсуждение в ПК
3.2.	дата(ы) ознакомления и проведения обсуждения по итогам ознакомления (дата)	08.06.2024

№ п/п	Показатель	2024 год
	при централизованном ознакомлении, дата обсуждения – при индивидуальном)	
<b>4.</b>	<b>Состав предметной комиссии по основному месту работы:</b>	<b>Кол-во членов ПК</b>
4.1.	• учителя общеобразовательных организаций	65
4.2.	• преподаватели вузов	8
4.3.	• преподаватели организаций СПО	1
4.4.	• специалисты институтов повышения квалификации / институтов развития образования	-
4.5.	• другое (указать, что именно)	-

### Раздел III. Условия работы предметной комиссии

Таблица 3

№ п/п	Условия	Реализация в 2024 году
<b>1.</b>	<b>Нахождение ПК в/во вне здания РЦОИ, количество зданий, помещений, где размещается ПК</b>	в здании, где размещается РЦОИ
1.1.	количество используемых аудиторий при работе ПК	9 аудиторий: 5 аудиторий для проверки устной части; 4 аудитории для проверки письменной части
1.2.	наличие специально оборудованного <b>в помещениях ПК</b> рабочего места с выходом в сеть "Интернет" для обеспечения возможности уточнения экспертами изложенных в экзаменационных работах участников ЕГЭ фактов;	организовано специально оборудованное рабочее место с выходом в сеть «Интернет»
	• место его расположения;	рядом с аудиториями, где работала предметная комиссия
	• порядок использования (кто и как к нему допускается);	председатель ПК, заместитель председателя ПК
	• востребованность этого рабочего места	рабочее место не было востребовано
1.3.	график функционирования системы видеонаблюдения в помещениях ПК (включая все помещения, где находились документы ограниченного доступа при работе ПК, включая места проведения семинаров по согласованию подходов к оцениванию)	круглосуточно онлайн видеонаблюдение

№ п/п	Условия	Реализация в 2024 году
2.	<b>Проведение оперативного семинара-согласования подходов к оцениванию развернутых ответов после получения критериев оценивания перед началом проверки</b> (проводился ли, была ли потребность в проведении дополнительного согласования в процессе проверки)	Семинар-согласование проводился в период основного этапа
2.1.	Дата(ы), место проведения, продолжительность проведения	07.06.2024, НИРО, 3 часа 11.06.2024, НИРО, 3 часа 19.06.2024, НИРО, 2 часа 21.06.2024, НИРО, 1 час 22.06.2024, НИРО, 1 час 04.07.2024, НИРО, 2 часа
2.2.	Количество экспертов-участников семинара	74
2.3.	Использовались ли наборы экзаменационных работ текущего экзамена (с или без назначения конкретному эксперту) для проведения семинара-согласования? Если использовались: наличие организационных или технических проблем при реализации (при наличии, описать суть проблемы).	Использовались наборы экзаменационных работ текущего экзамена без назначения конкретному эксперту
3.	<b>Использование Указаний к оцениванию развернутых ответов экспертами при проверке развернутых ответов</b> (использовались ли в принципе; если использовались, то как; если не использовались, то по каким причинам)	Указания к оцениванию и Методические рекомендации ФГБНУ «ФИПИ» использовались с обсуждением типичных ситуаций и распространенных ошибок
4.	<b>Работа экспертов-консультантов, назначенных председателем ПК, при работе ПК</b>	
4.1.	• количество экспертов-консультантов	6
4.2.	• принцип распределения экспертов-консультантов по помещениям ПК	Принцип распределения экспертов по аудиториям для проверки (1 эксперт-консультант в аудитории)
4.3.	• сфера консультирования (консультация экспертов, находящихся в одном помещении /аудитории; консультация по оцениванию ответов на определенные задания и т.п.)	Трудные вопросы в оценивании, идентификация логических ошибок, неразборчивый почерк
4.4.	• примерное количество обращений экспертов ПК к консультантам (общее количество) / номера заданий, по оцениванию выполнения которых у экспертов возникало больше всего вопросов и затруднений	Примерно по 5-7 обращений к одному эксперту в одной аудитории в день

№ п/п	Условия	Реализация в 2024 году
5.	Наличие документов регионального уровня о допуске к использованию экспертами ПК во время проведения проверки справочной литературы, калькуляторов, иных дополнительных материалов, средств обучения и воспитания (указать, какие именно материалы и средства допускались)	нет
6.	Информация о выявленных процедурных нарушениях, отстранениях экспертов от работы (причины) и т.п. Описание, обстоятельства, принятые меры	нет
7.	Прочие условия (в случае выявления условий, существенно влияющих на качество работы ПК)	условий, существенно влияющих на качество работы ПК, нет
8.	Период проведения проверки экзаменационных работ основного дня (по каждому проведенному периоду ЕГЭ от ЧЧ.ММ ДД.ММ.ГГ до ЧЧ.ММ ДД.ММ.ГГ)	<p>досрочный период от 15.00 02.04.24 до 22.00 02.04.24 от 15.00 05.04.24 до 22.00 05.04.24</p> <p>основной период от 12.00 08.06.24 до 22.00 08.06.24 от 08.00 09.06.24 до 22.00 09.06.24 от 08.00 10.06.24 до 22.00 10.06.24 от 10.00 12.06.24 до 22.00 12.06.24 от 08.00 13.06.24 до 22.00 13.06.24 от 16.30 21.06.24 до 21.00 21.06.24 от 11.00 22.06.24 до 18.00 22.06.24</p> <p>Дополнительные дни от 09.00 05.07.24 до 22.00 05.07.24 от 09.00 06.07.24 до 22.00 06.07.24</p>

№ п/п	Условия	Реализация в 2024 году
9.	<p><b>Наличие фактов привлечения экспертов к другим работам</b> (например, работа организатором в ППЭ) в период функционирования ПК, в т.ч. при проведении квалификационных испытаний экспертов, при просмотре вебинаров по согласованию подходов к оцениванию ФГБНУ «ФИПИ» (в случае организации централизованного просмотра), при проведении председателем ПК семинара по согласованию подходов к оцениванию работ перед проверкой и т.п.</p>	Не выявлено
10.	<p><b>Наличие организационных сложностей при формировании ПК и проведении мероприятий ПК (обучение, непосредственно проверка)</b> (отношение руководства по основному месту работы экспертов, отсутствие мотивации и пр.), направление в периоды проведения обучающих мероприятий на другие работы</p>	организационных сложностей при формировании ПК не возникало

## Раздел IV. Результаты работы ПК в 2024 году

Таблица 4

№ п/п	Вид деятельности	Реализация ЕГЭ	Реализация ГВЭ-11	Пояснение (при необходимости)
<b>1.</b>	<b>Работа ПК при проверке развернутых ответов</b>			
1.1.	• общее количество работ	1774	0	
1.2.	• общее количество непустых работ, подлежащих проверке в ПК	1761		
1.3.	• общее количество проведенных проверок первым и вторым экспертами	3522		
1.4.	• процент работ, направленных на третью проверку (без учета незаполненных экзаменационных работ в части развернутых ответов)	13,24		
1.5.	• количество экспертов, осуществлявших третьи проверки, их статусы	13, старший эксперт		
1.6.	• количество проверок апелляционных работ	48		
1.7.	• количество перепроверок по решению ОИВ	нет		
<b>2.</b>	<b>Общее количество экспертов ПК, задействованных при проверке работ на разных этапах проведения ЕГЭ</b>	72	0	
<b>3.</b>	<b>Общее количество экспертов ПК, задействованных при проверке апелляционных работ</b>	6		
<b>4.</b>	<b>Работа ПК при рассмотрении апелляций</b>			
4.1.	• общее количество поданных апелляций	48		
4.2.	• количество удовлетворенных апелляций в отношении изменения баллов за развернутые ответы (указать основные причины изменений), из них:	29		Повышение балла по критериям «Решение коммуникативной задачи», «Организация текста», «Языковое оформление текста»
4.2.1.	– количество работ с понижением баллов по результатам апелляции (указать основные причины изменений)	0		
4.2.2.	– количество работ с повышением баллов по результатам апелляции (указать основные причины изменений)	29		Повышение балла по критериям «Решение коммуникативной задачи», «Организация текста», «Языковое оформление текста»



№ п/п	Вид деятельности	Реализация ЕГЭ	Реализация ГВЭ-11	Пояснение (при необходимости)
4.2.3.	– количество работ одновременно и с понижением, и с повышением баллов по результатам рассмотрения апелляции (указать основные причины изменений)	0		
4.3	<ul style="list-style-type: none"> <li>• всего апелляций о несогласии с выставленными баллами, проходивших проверку в рамках межрегиональной перекрестной проверки (не в своем регионе), из них: <ul style="list-style-type: none"> <li>– количество удовлетворенных апелляций в сторону увеличения балла и максимальное изменение,</li> <li>– количество удовлетворенных апелляций в сторону уменьшения балла и максимальное изменение,</li> <li>– отклоненных</li> </ul> </li> </ul>	0		
4.4.	<ul style="list-style-type: none"> <li>• минимальное и максимальное изменение количества баллов по итогам рассмотрения апелляций (указать причины изменений в столбце «Пояснение»)</li> </ul>	Максимальное - 2 балла Минимальное - 1 балл		Повышение балла по критериям «Решение коммуникативной задачи», «Организация текста», «Языковое оформление текста»
<b>5.</b>	<b>Изменения баллов по результатам федеральных перепроверок, осуществляемых предметными комиссиями Рособрнадзора, рассмотренных ГЭК в 2024 году</b>			
5.1.	<ul style="list-style-type: none"> <li>• количество работ, по которым ГЭК <b>был принят результат</b> федеральной перепроверки. Указать, на сколько первичных баллов были изменения</li> </ul>	0		
5.2.	<ul style="list-style-type: none"> <li>• количество работ, по которым <b>не был принят результат</b> федеральной перепроверки, <b>причины</b> (указать в столбце «Пояснение»).</li> </ul>	0		
5.3.	<ul style="list-style-type: none"> <li>• количество работ, по которым был <b>частично</b> принят результат перепроверки. Причины. Указать, на сколько первичных баллов приняты изменения.</li> </ul>	0		
<b>6.</b>	<b>Перепроверки регионального уровня (осуществляемые региональной предметной комиссией)</b>			
6.1.	<ul style="list-style-type: none"> <li>• количество работ, направленных на перепроверку в региональную предметную комиссию</li> </ul>	34		
6.2.	<ul style="list-style-type: none"> <li>• количество работ, по которым были изменены баллы по результатам перепроверки регионального уровня (указать причины изменений)</li> </ul>	0		
6.3.	<ul style="list-style-type: none"> <li>• минимальное / максимальное количество баллов, на которое изменены результаты участников ЕГЭ по итогам перепроверки регионального уровня</li> </ul>	0		

## Раздел V. Анализ согласованности работы экспертов.

Проводится анализ согласованности экспертов при оценивании экзаменационных работ по учебному предмету в 2024 году, а также формулируются выводы по итогам этого анализа.

**А) Анализ работы экспертов ПК, которые в 2024 году более чем в 5% проверенных работ выставили баллы, значительно отличающиеся от баллов, выставленных другими экспертами за те же работы (сумма расхождений по всем позициям оценивания); вероятные причины, принятые меры.**

Анализируется количество / доля проверенных работ, выставленных экспертами-напарниками (экспертами, проверявшими одну и ту же работу) при проведении первой и второй проверок. Также анализируются величины расхождений между баллами экспертов-напарников (оценивается суммарная величина разниц по всем позициям оценивания). Анализ проводится с использованием таблиц<sup>3</sup> с информацией о расхождениях в баллах экспертов.

Анализ рекомендуется проводить по следующему плану (при использовании данных, предоставленных ФГБНУ «ФИПИ», инструкция по работе с таблицей предоставляется вместе с таблицей):

- 1) На основе анализа данных в полученной таблице с информацией о расхождениях в баллах экспертов информация о том, сколько работ с каким значением расхождения в баллах проверил каждый эксперт вносится в Таблицу 5.

Информация о количестве работ, которые оценены экспертами-напарниками с разными значениями величины суммарного расхождения

Таблица 5

№ п/п	Устная часть, критический балл – 5			Письменная часть, критический балл – 5		
	Величина суммарного расхождения (в первичных баллах)	Количество работ, проверенных с таким расхождением	Количество экспертов, проверивших работы с такой разницей с напарником	Величина суммарного расхождения (в первичных баллах)	Количество работ, проверенных с таким расхождением	Количество экспертов, проверивших работы с такой разницей с напарником
1.	0	192	64	0	270 (9%)	65
2.	1	480 (16%)	67 (УЧ)	1	462 (15%)	70
3	2	772 (26%)	70 (УЧ)	2	624 (20%)	71

<sup>3</sup> Таблица с информацией о расхождениях в баллах, выставленных экспертами-напарниками, формируется и направляется в РЦОИ ФГБНУ «ФИПИ». При наличии соответствующих возможностей, такая таблица может быть сформирована в РЦОИ. ПК (в таблице содержится информация об эксперте (код или ФИО, предмет), количество работ, проверенных с каждым конкретным значением суммарного расхождения баллов с экспертами-напарниками).

№ п/п	Устная часть, критический балл – 5			Письменная часть, критический балл – 5		
	Величина суммарного расхождения (в первичных баллах)	Количество работ, проверенных с таким расхождением	Количество экспертов, проверивших работы с такой разницей с напарником	Величина суммарного расхождения (в первичных баллах)	Количество работ, проверенных с таким расхождением	Количество экспертов, проверивших работы с такой разницей с напарником
1.	0	192	64	0	270 (9%)	65
2.						
3.	3	784 (26%)	70 (УЧ)	3	670 (21%)	71
4.	4	534 (18%)	70 (УЧ)	4	492 (15%)	72
5.	5	269 (9%)	68 (УЧ)	5	294 (9%)	69
6.	6	84 (3%)	49 (УЧ)	6	168 (5%)	62
7.	7	40 (1%)	28 (УЧ)	7	96 (3%)	54
8.	8	12 (0,4%)	11 (УЧ)	8	30 (1%)	23
9.	9	4 (0,01%)	4 (УЧ)	9	30 (1%)	25
10.	10	10 (0,3%)	9 (УЧ)	10	18 (0,6%)	15
				11	8 (0,3%)	7
				12	6 (0,2%)	5
				13	6 (0,2%)	6
				14	2 (0,06%)	2

2) *Председатель ПК определяет величину такого расхождения при оценивании одной работы экспертами-напарниками, которая свидетельствует либо о разных подходах у экспертов к оцениванию, либо о нарушении экспертами требований критериев, либо о каких-то иных обстоятельствах, спровоцировавших выставление столь разных баллов экспертами-напарниками (далее – критическое значение расхождения<sup>4</sup>), и обосновывает выбор этой величины.*

Определенная председателем ПК величина критического значения расхождения в оценивании одной экзаменационной работы в 2024 году составила **5 первичных баллов** в развернутых ответах, как в письменной, так и в устной частях.

Обоснование определения этого критического значения расхождения: при данной разнице баллов (от 5 баллов и выше) в оценивании работы разногласия прослеживаются сразу по нескольким критериям и требуют дополнительного разбора заданий и согласования с экспертами.

<sup>4</sup> Не путать с критериями назначения работы на третью проверку

Из общего количества проверенных экспертами в основной период работ, по письменной части было проверено 3405 работ, по устной части проверены 3324 работы. Из них на третью проверку отправлено по письменной части 457 работ (13,4%) и 283 работы (8,5%) по устной части.

3) На основе анализа данных в полученной таблице с информацией о расхождениях для каждого эксперта определяется количество работ, проверенных этим экспертом с расхождением, достигшим или превысившим критическое значение, общее количество проверенных этим экспертом экзаменационных работ, а также процент работ, проверенных этим экспертом с расхождением, достигшим или превысившим критическое значение. Указанная информация вносится в Таблицу 6.

Перечень всех экспертов, которые в 2024 году участвовали в парах экспертов, оценивших одну и ту же работу с расхождением, достигшим или превысившим критическое значение

Таблица 6

№ п/п	Код эксперта	ФИО эксперта	Количество работ, проверенных с расхождением, равным или большим критического значения	Общее количество проверенных работ (УЧ+ПЧ)	Процент работ, проверенных с расхождением, равным или большим критического значения
1.	141018	Аксенова Н.С.	7 УЧ + 6 ПЧ=13	59+30=89	14%
2.	214602	Александров А.Н.	3 УЧ + 9 ПЧ=12	50+40=90	13%
3.	142007	Александрова М.Г.	10 УЧ + 4 ПЧ=14	48+30=78	18%
4.	215309	Алексеева И.В.	4 УЧ + 7 ПЧ=11	47+30=77	14%
5.	160574	Архангельская К.С.	9 УЧ + 6 ПЧ=15	46+40=86	17%
6.	215921	Афанасьева О.А.	12 УЧ + 15 ПЧ=27	61+72=133	20%
7.	214811	Белова Е. В.	11 УЧ + 13 ПЧ=24	57+50=107	22%
8.	215722	Бугаева А. А.	8 УЧ + 6 ПЧ=14	56+40=96	14%
9.	215730	Бударина Ю. В.	5 УЧ + 8 ПЧ=13	17+40=57	22%
10.	141023	Буров А.Ю.	4 УЧ + 4 ПЧ=8	58+40=98	8%
11.	214707	Васильева Ю.П.	5 УЧ + 8 ПЧ=13	70+73=143	9%
12.	214613	Владимирова Л.А.	2 УЧ + 3 ПЧ=5	29+10=39	12%
13.	214714	Водясова Ю.В.	11 УЧ + 16 ПЧ=27	73+70=143	18%
14.	215651	Гарьянова Н.В.	6 УЧ + 5 ПЧ=11	56+50=106	10%
15.	214706	Горбунова Т.Н.	11 УЧ + 11 ПЧ=22	60+70=130	17%
16.	215901	Горохова С.В.	2 УЧ + 11 ПЧ=13	53+69=122	10%
17.	215645	Горюнова И.А.	8 УЧ + 5 ПЧ=13	46+30=76	17%

<b>№ п/п</b>	<b>Код эксперта</b>	<b>ФИО эксперта</b>	<b>Количество работ, проверенных с расхождением, равным или большим критического значения</b>	<b>Общее количество проверенных работ (УЧ+ПЧ)</b>	<b>Процент работ, проверенных с расхождением, равным или большим критического значения</b>
18.	215640	Грачева И.А.	9 УЧ + 12 ПЧ=21	45+50=95	22%
19.	160563	Даричева М.В.	6 УЧ + 3 ПЧ=9	41+50=91	9%
20.	215206	Дмитриева И. Г.	8 УЧ + 9 ПЧ=17	39+50=89	19%
21.	160598	Егорская Я.В.	6 УЧ + 11 ПЧ=17	41+35=76	22%
22.	915214	Емелова Г.И.	5 УЧ + 16 ПЧ=21	47+50=97	21%
23.	215932	Емельянова Т.М.	6 УЧ + 6 ПЧ=12	46+50=96	12%
24.	141017	Жеребятъева О.И.	8 УЧ + 5 ПЧ=13	61+50=111	11%
25.	212205	Жилина И.В.	9 УЧ + 6 ПЧ=15	39+30=69	21%
26.	214506	Загидуллина И.Д.	6 УЧ + 9 ПЧ=15	48+50=98	15%
27.	127008	Зверева Е.В.	9 УЧ + 7 ПЧ=16	55+25=80	20%
28.	215631	Кержакова Ж.Ю.	4 УЧ + 10 ПЧ=14	49+67=116	12%
29.	215237	Киселева И.А.	4 УЧ + 7 ПЧ=11	62+50=112	9%
30.	142008	Козлова Н.Е.	10 УЧ + 14 ПЧ=24	39+50=89	27%
31.	915509	Комшина М. В.	5 УЧ + 3 ПЧ=8	40+40=80	10%
32.	136596	Кондрашова Г.В.	3 УЧ + 18 ПЧ=21	32+50=82	25%
33.	160601	Королева Л.А.	7 УЧ + 12 ПЧ=19	53+50=103	18%
34.	151151	Кочубаева Е.В.	8 УЧ + 9 ПЧ=17	48+50=98	17%
35.	215424	Крайнева Н.М.	7 УЧ + 15 ПЧ=22	57+50=107	20%
36.	144014	Крылова И.В.	12 УЧ + 14 ПЧ=26	47+50=97	26%
37.	215307	Ли В.Н. УЧ	4 УЧ + 12 ПЧ=16	48+52=100	16%
38.	160599	Лобанова Н.С.	5 УЧ + 4 ПЧ=9	37+40=77	11%
39.	144010	Маркелова Е.Н.	9 ПЧ	50	18%
40.	215426	Мкртчян Р.К.	5 УЧ + 16 ПЧ=21	40+50=90	23%
41.	215709	Муратова Е.Ю.	4 УЧ + 4 ПЧ=8	38+50=88	9%
42.	215636	Мухарлямова А.Р.	7 УЧ + 14 ПЧ=21	37+50=87	24%
43.	214000	Мухачева Ю.П.	6 УЧ + 2 ПЧ=8	38+40=78	10%
44.	215607	Оленева М. В.	5 УЧ + 13 ПЧ=18	36+50=86	21%
45.	212212	Павлова Е.Л.	7 УЧ + 4 ПЧ=11	39+30=69	16%
46.	215506	Пантелеева А.Н.	5 УЧ + 5 ПЧ=10	37+45=82	12%
47.	212502	Петялина Д.И.	2 УЧ + 22 ПЧ=24	38+50=88	27%

№ п/п	Код эксперта	ФИО эксперта	Количество работ, проверенных с расхождением, равным или большим критического значения	Общее количество проверенных работ (УЧ+ПЧ)	Процент работ, проверенных с расхождением, равным или большим критического значения
48.	215337	Пивоварова К.А.	6 УЧ + 11 ПЧ=17	41+54=95	18%
49.	215528	Потапова С.Л.	6 УЧ + 10 ПЧ=16	50+67=117	13%
50.	160123	Пыхина Н.В.	9 УЧ + 7 ПЧ=16	54+50=104	15%
51.	215602	Пыхова Е.К.	7 УЧ + 7 ПЧ=14	60+45=105	13%
52.	215608	Рокунова О.Е.	2 УЧ + 3 ПЧ=5	40+31=71	7%
53.	215323	Савкина О.А.	5 УЧ + 12 ПЧ=17	46+53=99	17%
54.	214612	Сбитнева А.П.	3 УЧ + 6 ПЧ=9	40+30=70	13%
55.	215422	Серова Н.А.	4 УЧ + 8 ПЧ=12	45+52=97	12%
56.	215933	Сможная А.Н.	2 УЧ + 13 ПЧ=15	35+72=107	14%
57.	215425	Соколова Л.Ф.	10 ПЧ	32	31%
58.	915603	Степанова В.А.	1 УЧ + 12 ПЧ=13	76+67=143	9%
59.	215913	Трушенкова Е.В.	4 ПЧ	34+35=69	5%
60.	215605	Усачева Ю.О.	5 УЧ + 11 ПЧ=16	49+50=99	16%
61.	215639	Устинова Е. Р.	8 УЧ + 8 ПЧ=16	39+50=89	18%
62.	215210	Фролова Д. В.	4 УЧ + 14 ПЧ=18	57+50=107	17%
63.	215705	Хрушкова Л.И.	3 УЧ + 14 ПЧ=17	22+50=72	23%
64.	215302	Царева Е.В.	4 УЧ + 11 ПЧ=15	57+50=107	14%
65.	215329	Чеботарева М.М.	5 УЧ + 13 ПЧ=18	42+50=92	19%
66.	215728	Шаталова И.М.	3 УЧ + 4 ПЧ=7	40+45=85	8%
67.	215303	Шерстнева Е.Г.	11 УЧ + 12 ПЧ=22	47+50=97	22%
68.	215404	Шестернина Ю.М.	5 УЧ + 15 ПЧ=20	45+70=115	17%
69.	215604	Шишкина Е.П.	4 УЧ + 7 ПЧ=11	86+46=132	8%
70.	215723	Шкенева Ю.А.	6 УЧ + 7 ПЧ=13	40+50=90	14%
71.	210602	Шмырина Т.Ю.	5 УЧ + 6 ПЧ=11	49+20=69	16%
72.	215423	Шуварина Ю.В.	6 УЧ + 5 ПЧ=11	65+48=113	9%

4) В таблице 7 перечисляются эксперты, которые проверили более 5% работ (от количества проверенных этим экспертом) с расхождением, достигшим или превысившим критическое значение, указывается информация о результатах квалификационных испытаний этого эксперта в 2024 году. Графы «Результаты выборочной перепроверки...» и «Вероятные причины, принятые меры» заполняются по итогам выполнения следующих пунктов.

Перечень экспертов, которые в 2024 году более чем в 5% проверенных работ выставили баллы, **значительно** отличающиеся от баллов, выставленных другими экспертами, результаты выборочной перепроверки работ, вероятные причины, принятые меры.

Таблица 7

№ п/п	ФИО	Результаты квалификационного испытания, статус эксперта	Результаты выборочной перепроверки работ, проверенных экспертом с расхождением, равным или большим критического значения	Вероятные причины, принятые меры
1.	Соколова Л.Ф.	зачет, основной	В 9,3% работ выставлены баллы, значительно отличающиеся от баллов, выставленных другими экспертами (от 8 до 10). Разница с 3 экспертом 5 и 7 баллов	Ошибка понимания критериев. Проведён разбор ошибок. Уточнены подходы к оцениванию отдельных аспектов заданий с развёрнутыми ответами. Эксперт работает в комиссии последний год.
2.	Хрушкова Л.И.	зачет, основной	В 6,9% работ выставлены баллы, значительно отличающиеся от баллов, выставленных другими экспертами (от 8 до 12). Разница с 3 экспертом 3, 7 и 10 баллов	Эксперт работает в комиссии длительное время, в этом году показала тенденцию к занижению баллов по разным критериям. Проведена консультация по указанным недостаткам. Уточнены подходы к оцениванию отдельных аспектов заданий с развёрнутым ответом.
3.	Грачева И. А.	зачет, основной	В 6,3% работ выставлены баллы, значительно отличающиеся от баллов, выставленных другими экспертами (от 8 до 11). Разница с 3 экспертом 5, 9 и 10 баллов	Ошибка понимания критериев: эксперт переносит требования к оцениванию работ из ОГЭ. Завышены баллы по РКЗ, ОТ. Проведён разбор ошибок. Уточнены подходы к оцениванию отдельных аспектов заданий с развёрнутыми ответами.
4.	Егорская Я.В.	зачет, основной	В 5,2% работ выставлены баллы, значительно отличающиеся от баллов, выставленных другими экспертами (от 11 до 13). Разница с 3 экспертом 6, 10 и 11 баллов	Более требовательный подход к оцениванию работ. Эксперт работает в ВУЗе. Ошибка понимания критериев, имеет тенденцию к занижению баллов по РКЗ. Проведён разбор ошибок. Уточнены подходы к оцениванию РКЗ.
5.	Белова Е. В.	зачет, основной	В 4,67% работ выставлены баллы, значительно отличающиеся от баллов, выставленных другими экспертами (от 9 до 10). Разница с 3 экспертом 5, 6 и 7 баллов.	Ошибка понимания критериев. Завышены баллы по РКЗ, ОТ. Эксперт работает 3 год. Проведён разбор ошибок. Уточнены подходы к оцениванию отдельных аспектов заданий с

№ п/п	ФИО	Результаты квалификационного испытания, статус эксперта	Результаты выборочной перепроверки работ, проверенных экспертом с расхождением, равным или большим критического значения	Вероятные причины, принятые меры
			<b>Зона риска</b>	развёрнутыми ответами.
6.	Крайнева Н. М.	зачет, основной	В 4,67% работ выставлены баллы, значительно отличающиеся от баллов, выставленных другими экспертами (от 8 до 14). Но разница с 3 экспертом 0 и 1 балл. <b>Зона риска</b>	В УЧ незначительное повышение баллов, в ПЧ – 3 эксперт подтвердил оценку.

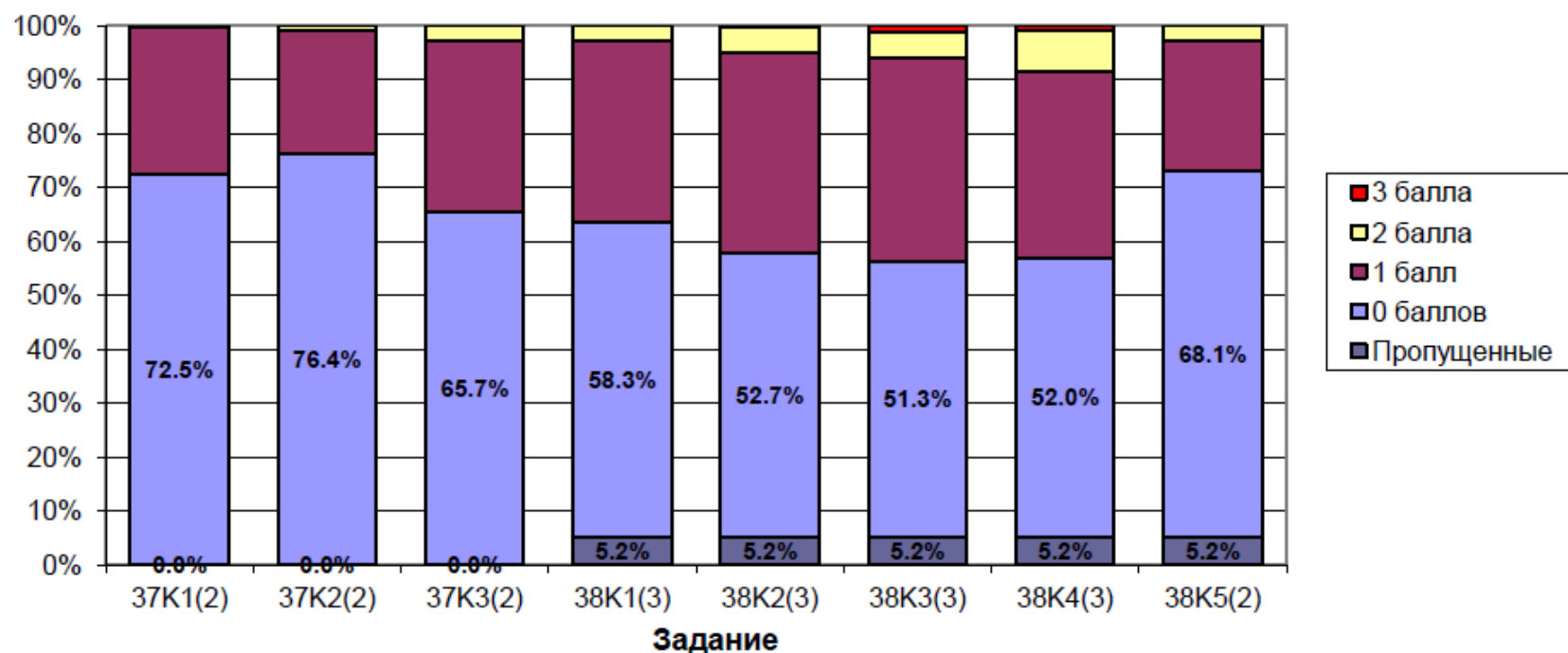


**Частоты расхождений экспертов предметных комиссий ЕГЭ  
по позициям оценивания развернутых ответов в 2024 году  
Нижегородская обл.**

**Английский язык**

Расхождения	37K1(2)	37K2(2)	37K3(2)	38K1(3)	38K2(3)	38K3(3)	38K4(3)	38K5(2)
Пропущенные	0.0%	0.0%	0.0%	5.2%	5.2%	5.2%	5.2%	5.2%
0 баллов	72.5%	76.4%	65.7%	58.3%	52.7%	51.3%	52.0%	68.1%
1 балл	27.3%	22.9%	31.5%	33.7%	37.0%	37.7%	34.3%	24.1%
2 балла	0.1%	0.7%	2.8%	2.8%	4.8%	4.8%	7.7%	2.6%
3 балла				0.0%	0.3%	1.1%	0.8%	

**Расхождения экспертов АЯ (%)  
Нижегородская обл.**



- 5) Проводится содержательный анализ работы экспертов, проверявших экзаменационные работы, оцененные экспертами-напарниками с расхождением, достигшим или превысившим критическое значение (информация о которых внесена в Таблицу 7). Предлагается реализовать в следующем порядке:
- Получить номера работ, оцененных с расхождением, достигшим или превысившим критическое значение, проверенных каждым из перечисленных в Таблице 7 экспертом (можно получить из файла, полученного из ФГБНУ «ФИПИ»).
  - Получить из РЦОИ изображения<sup>5</sup> работ с номерами из п. 5)а).
  - Провести содержательный анализ оценивания экспертами-напарниками каждой из полученных (п. 5) б.) работ. По итогам анализа по каждой работе определить корректность выставленных каждым из экспертов-напарников баллов, проверявшим эту работу.
  - Выявить причины некорректного выставления баллов экспертом(-ами), неверно оценившим(-и) работу. При необходимости, получить комментарии экспертов, проверявших работу.
  - Сформулировать выводы о корректности работы каждого эксперта из перечня (Таблица 7) о причинах расхождений / некорректного оценивания, а также о мерах, необходимых для минимизации ошибок оценивания в будущем.
- б) Завершить заполнение Таблицы 7.

**Б) Перечень экспертов, по итогам работы которых в 2024 году экзаменационные работы участников ЕГЭ направлялись на третью проверку чаще, чем работы, проверенные другими экспертами ПК, вероятные причины, принятые меры**

Формируется перечень экспертов, по итогам работы которых экзаменационные работы участников экзамена направлялись на третью проверку чаще, чем экзаменационные работы, проверенные другими экспертами. Указанный перечень экспертов, информация о результатах их квалификационных испытаниях и присвоенном статусе в 2024 году,

Таблица 8

№ п/п	ФИО	Результаты квалификационного испытания, статус эксперта	Доля работ, направленных на 3 проверку / общее количество проверенных работ	Вероятные причины, принятые меры
1.	Крылова И. В.	зачет, основной	47 работ УЧ, 21% - 10 работ; 50 работ ПЧ, 30% - 15 работ	-Недостаточный опыт работы (третий год работы в ПК). Эксперту необходимо принимать участие в большем количестве тренингов по согласованию подходов к оцениванию заданий 37, 38 (ПЧ), УЧ. - В ходе подготовки экспертов ЕГЭ, членов ПК получать

<sup>5</sup> При большом количестве работ анализ проводится выборочно по работам, оцененным с наибольшей разницей.

				<p>индивидуальные консультации Председателя ПК, ведущих и старших экспертов.</p> <p>-Оперативно согласовывать свою оценку работ как перед началом проверки письменной части экзамена. Так и в ходе проверки.</p> <p>- Рекомендовать прохождение курсов повышения квалификации на базе НИРО по тематике ГИА.</p>
2.	Белова Е. В.	зачет, основной	<p>57 работ УЧ, 16% - 9 работ</p> <p>50 работ ПЧ, 20% - 10 работ</p>	<p>-Недостаточный опыт работы (третий год работы в ПК). Эксперту необходимо принимать участие в большем количестве тренингов по согласованию подходов к оцениванию заданий 37, 38 (ПЧ), УЧ.</p> <p>- В ходе подготовки экспертов ЕГЭ, членов ПК получать индивидуальные консультации Председателя ПК, ведущих и старших экспертов.</p> <p>-Оперативно согласовывать свою оценку работ как перед началом проверки письменной части экзамена. Так и в ходе проверки.</p> <p>- Рекомендовать прохождение курсов повышения квалификации на базе НИРО по тематике ГИА.</p>
3.	Мухарлямова А. Р.	зачет, основной	<p>37 работ УЧ, 22% - 8 работ</p>	<p>- Статистика работы показывает распределение в пару с малоопытными экспертами первого года работы в ПК, что и объясняет расхождение в оценке.</p>
4.	Дмитриева И. Г.	зачет, основной	<p>39 работ УЧ, 21% - 8 работ</p> <p>50 работ ПЧ, 20% - 10 работ</p>	<p>-Недостаточный опыт работы (третий год работы в ПК). Эксперту необходимо принимать участие в большем количестве тренингов по согласованию подходов к оцениванию заданий 37, 38 (ПЧ), УЧ.</p> <p>- В ходе подготовки экспертов ЕГЭ, членов ПК получать индивидуальные консультации Председателя ПК, ведущих и старших экспертов.</p> <p>-Оперативно согласовывать свою оценку работ как перед началом проверки письменной части экзамена. Так и в ходе проверки.</p> <p>- Рекомендовать прохождение курсов повышения квалификации на базе НИРО по тематике ГИА.</p>
5.	Александрова М. Г.	зачет, основной	<p>48 работ УЧ, 16% - 8 работ</p>	<p>-Недостаточный опыт работы (третий год работы в ПК). Эксперту необходимо принимать участие в большем количестве тренингов по согласованию подходов к оцениванию заданий 37, 38 (ПЧ), УЧ.</p> <p>- В ходе подготовки экспертов ЕГЭ, членов ПК получать индивидуальные консультации Председателя ПК, ведущих и старших экспертов.</p> <p>-Оперативно согласовывать свою оценку работ как перед началом</p>

				<p>проверки письменной части экзамена. Так и в ходе проверки.</p> <ul style="list-style-type: none"> <li>- Рекомендовать прохождение курсов повышения квалификации на базе НИРО по тематике ГИА.</li> </ul>
6.	Крайнева Н. М.	зачет, основной	<p>57 работ УЧ, 14% - 8 работ 50 работ ПЧ, 24% - 12 работ</p>	<ul style="list-style-type: none"> <li>- Статистика работы показывает распределение в пару с малоопытными экспертами первого года работы в ПК, что и объясняет расхождение в оценке.</li> </ul>
7.	Афанасьева О. А.	зачет, старший	<p>61 работа УЧ, 13% - 8 работ</p>	<ul style="list-style-type: none"> <li>- Необходимость консультировать экспертов, что отвлекает от проверки. Более строгий подход к оцениванию работ.</li> <li>- Проверка в паре с менее опытным экспертом и экспертом, имеющим тенденцию к завышению баллов.</li> <li>- Проведён разбор ошибок. Уточнены подходы к оцениванию отдельных аспектов заданий с развёрнутыми ответами.</li> </ul>
8.	Емелова Г. И.	зачет, старший	<p>50 работ ПЧ, 30% - 15 работ</p>	<ul style="list-style-type: none"> <li>- Статистика работы показывает распределение в пару с малоопытными экспертами первого года работы в ПК, что и объясняет расхождение в оценке.</li> </ul>
9.	Мкртчян Р. К.	зачет, основной	<p>50 работ ПЧ, 28% - 14 работ</p>	<ul style="list-style-type: none"> <li>- Недостаточный опыт работы (третий год работы в ПК). Эксперту необходимо принимать участие в большем количестве тренингов по согласованию подходов к оцениванию заданий 37, 38 (ПЧ), УЧ.</li> <li>- В ходе подготовки экспертов ЕГЭ, членов ПК получать индивидуальные консультации Председателя ПК, ведущих и старших экспертов.</li> <li>- Оперативно согласовывать свою оценку работ как перед началом проверки письменной части экзамена. Так и в ходе проверки.</li> <li>- Рекомендовать прохождение курсов повышения квалификации на базе НИРО по тематике ГИА.</li> </ul>
10.	Петялина Д. И.	зачет, основной	<p>50 работ ПЧ, 28% - 14 работ</p>	<ul style="list-style-type: none"> <li>- Недостаточный опыт работы (третий год работы в ПК). Эксперту необходимо принимать участие в большем количестве тренингов по согласованию подходов к оцениванию заданий 37, 38 (ПЧ), УЧ.</li> <li>- В ходе подготовки экспертов ЕГЭ, членов ПК получать индивидуальные консультации Председателя ПК, ведущих и старших экспертов.</li> <li>- Оперативно согласовывать свою оценку работ как перед началом проверки письменной части экзамена. Так и в ходе проверки.</li> <li>- Рекомендовать прохождение курсов повышения квалификации на базе НИРО по тематике ГИА.</li> </ul>

11.	Королева Л. А.	зачет, основной	50 работ ПЧ, 24% - 12 работ	<p>-Недостаточный опыт работы (третий год работы в ПК). Эксперту необходимо принимать участие в большем количестве тренингов по согласованию подходов к оцениванию заданий 37, 38 (ПЧ), УЧ.</p> <p>- В ходе подготовки экспертов ЕГЭ, членов ПК получать индивидуальные консультации Председателя ПК, ведущих и старших экспертов.</p> <p>-Оперативно согласовывать свою оценку работ как перед началом проверки письменной части экзамена. Так и в ходе проверки.</p> <p>- Рекомендовать прохождение курсов повышения квалификации на базе НИРО по тематике ГИА.</p>
12.	Козлова Н. Е.	зачет, основной	50 работ ПЧ, 22% - 11 работ	<p>-Недостаточный опыт работы (третий год работы в ПК). Эксперту необходимо принимать участие в большем количестве тренингов по согласованию подходов к оцениванию заданий 37, 38 (ПЧ), УЧ.</p> <p>- В ходе подготовки экспертов ЕГЭ, членов ПК получать индивидуальные консультации Председателя ПК, ведущих и старших экспертов.</p> <p>-Оперативно согласовывать свою оценку работ как перед началом проверки письменной части экзамена. Так и в ходе проверки.</p> <p>- Рекомендовать прохождение курсов повышения квалификации на базе НИРО по тематике ГИА.</p>
13.	Кондрашова Г. В.	зачет, основной	50 работ ПЧ, 22% - 11 работ	<p>-Недостаточный опыт работы (третий год работы в ПК). Эксперту необходимо принимать участие в большем количестве тренингов по согласованию подходов к оцениванию заданий 37, 38 (ПЧ), УЧ.</p> <p>- В ходе подготовки экспертов ЕГЭ, членов ПК получать индивидуальные консультации Председателя ПК, ведущих и старших экспертов.</p> <p>-Оперативно согласовывать свою оценку работ как перед началом проверки письменной части экзамена. Так и в ходе проверки.</p> <p>- Рекомендовать прохождение курсов повышения квалификации на базе НИРО по тематике ГИА.</p>
14.	Чеботарева М. М.	зачет, основной	50 работ ПЧ, 22% - 11 работ	<p>- Проверка в паре с менее опытным экспертом и экспертом, имеющим тенденцию к завышению баллов.</p>

**В) Выводы председателя ПК о результатах анализа согласованности работы экспертов ПК, а также о качестве работы ПК в целом при проведении проверок экзаменационных работ в 2024 году.**

В результате анализа согласованности работы экспертов ПК можно сделать следующие выводы: **при работе с развернутыми заданиями письменной части экзамена** требуется уделить больше внимания согласованности при оценивании задания 37 по критерию РКЗ в части постановки трех вопросов другу по переписке. Несмотря на проработку возможных вариантов вопросов при согласовании перед проверкой, у некоторых экспертов возникают трудности с корректным оцениванием задаваемых вопросов.

Также, определённые трудности вызывает оценивание задание 38 в аспектах 3 и 4, что повлияло на расхождение баллов в оценивании задания по критерию РКЗ. Недостаточно опытные эксперты либо завышают, либо занижают баллы из-за ошибок понимания критериев.

Помимо этого, актуальна проблема оценивания лексики и грамматики. Несмотря на обсуждения и изучение МР по оцениванию, отдельные эксперты путают лексические и грамматические ошибки. Следовательно, необходимо продолжить работу по согласованности оценивания этих критериев и обращать внимание на квалификацию ошибок элементарного уровня в задании 3 в УЧ.

Необходимо провести разбор ошибок в оценивании с экспертами, допустивших невнимательность, либо излишнее усердие в работе. Также необходимо проведение языковых курсов для экспертов ПК с целью улучшения их языковых компетенций в целом.

В 2024 году произошла определенная ротация экспертов. Так, Вилкова Е.Н., Безденежных Е.Л. и Ашунина Н.Н., попавшие в список экспертов с отрицательными результатами оценивания в 2023 году, не были включены в состав комиссии нынешнего года. По нашему мнению, количественно комиссия представлена оптимально. Свои задачи видим не в наборе новых экспертов, а в повышении качества подготовки имеющихся экспертов

Эксперты Афанасьева О. А., Емелова Г. И., Мухарлямова А. Р., Крайнева Н. М. и Чеботарева М. М. отмечены в статистике экспертов, работы которых направлялись на третью проверку по объективным причинам, так как были распределены в пару с малоопытными экспертами.

**Раздел VI. Описание проблемных и нестандартных ситуаций при проведении оценивания развернутых ответов участников ЕГЭ по различным учебным предметам, в том числе проблем, возникающих на этапах взаимодействия с другими структурами, участвующими в процедуре проведения и обработки результатов ЕГЭ (суть проблемы, следствия, принятые решения).**

В работе предметной комиссии по английскому языку в 2024 году не было проблемных и нештатных ситуаций.

## **Раздел VII. Основные выводы**

Предметная комиссия (ПК) по английскому языку 2024 года состояла из 72 человек. В соответствии с требованиями порядка проведения ГИА-11, квалификация всех экспертов соответствует нормативным требованиям. В целом, работа предметной комиссии может быть признана удовлетворительной. Подавляющее большинство экспертов имеют большой опыт работы в комиссии, что положительно влияет на результаты оценивания и незначительный процент третьих проверок. Профессионально работают старшие эксперты, которые сопровождают, оказывают методическую помощь и консультацию менее опытным экспертам.

В ходе анализа работы ПК отмечается некоторая рассогласованность к подходам оценивания. Это обусловлено различными факторами. Один из них – недостаток опыта экспертов, которые работают в составе комиссии 1-3 года, и четкого следования критериям оценивания. Второй фактор – потребность регулярного прохождения языковых курсов с целью повышения уровня владения языком экспертами ПК. Третий фактор – недостаточное количество дней, выделяемых на проверку работ письменной и устной частей, что приводит к некачественной проверке. Также, условия чрезмерного психологического напряжения, ответственности и физическая усталость влияют на качество проверки.

По результатам работы апелляционной (конфликтной) комиссии можно сделать вывод о том, что работы были оценены объективно и согласно критериям ФИПИ. Традиционно, большинство привлекаемых к работе экспертов имеют высокий уровень профессиональной грамотности и тестологической компетенции. Привлекаются как высококлассные специалисты в сфере лингвистического образования региона в качестве членов комиссии, так и многолетние опытные эксперты привлекаются к оценке работ, вызвавших несогласие сдающих. Всего было подано 48 апелляций, в том числе одна апелляция подана на нарушение порядка проверки. Было удовлетворено 29 апелляций (повышение на 1-2 балла) по стандартным критериям: «Решение коммуникативной задачи», «Языковое оформление текста», «Организация текста». Данный факт свидетельствует об изначальной подготовке экспертов и дальнейшей грамотной работе комиссии на этапе проверки.

Вывод: Организацию работы предметной комиссии по английскому языку можно считать успешной. Рекомендовать совершенствовать согласованность подходов в оценивании работ.

**Раздел VIII. Мероприятия, запланированные для проведения в субъекте Российской Федерации в рамках подготовки и формирования ПК для проведения ГИА в 2025 году**

Таблица 9

№	Мероприятие	Срок
1.	Анализ работы ПК 2024	Июль-август 2024
2.	Организация и проведение семинаров для учителей английского языка города Нижнего Новгорода и Нижегородской области по результатам кампании ЕГЭ-2024	Сентябрь – октябрь 2024
3.	Организация и проведение семинаров, круглых столов для учителей английского языка города Нижнего Новгорода и Нижегородской области по вопросам подготовки обучающихся к сдаче ЕГЭ	Октябрь – ноябрь 2024
4.	Программа повышения квалификации «Языковой тренинг для учителей иностранных языков (французский, немецкий, английский языки) ФГБОУ ВО НГЛУ ЦНППМ, ГБОУ ДПО НИРО	Октябрь-ноябрь 2024
5.	Вебинар «Опыт подготовки выпускников-стобалльников»	Ноябрь 2024
6.	Отбор кандидатов в ПК – 2025	Декабрь 2024 - январь 2025
7.	Курсы повышения квалификации	Ноябрь – декабрь 2024
8.	Проблемно-тематические семинары для учителей иностранного языка по ГИА-11 по запросам АТЕ с целью организации профессионально-методического сопровождения в ОО ФГБОУ ВО НГЛУ ЦНППМ	Декабрь 2024-январь 2025
9.	Формирование ПК по английскому языку	Декабрь 2024 – февраль 2025
10.	Участие в вебинарах ФИПИ по вопросам согласования подходов к оцениванию развёрнутых ответов письменной и устной части ГИА-11	По графику ФИПИ
11.	Организация и проведение семинаров для членов предметной комиссии по вопросам оценивания экзаменационных работ ГИА-11	По графику курсовой подготовки
12.	Тренировочное мероприятие «Тест в формате ЕГЭ» для учителей-экспертов на базе ФГБОУ ВО НГЛУ с последующей рефлексией и трансляцией результатов педагогическому сообществу региона	Февраль-март 2025
13.	Проблемно-тематический семинар для экспертов предметной комиссии ГИА – 11 по	Февраль-март 2025



	английскому языку	
14.	Консультирование членов предметной комиссии по вопросам согласования подходов к оцениванию развёрнутых ответов письменной и устной части ГИА-11	Март – май 2025
15.	Проведение оперативного согласования оценивания развёрнутых ответов в ПК субъектов Российской Федерации	После получения критериев оценивания развёрнутых ответов и изучения методических рекомендаций ФИПИ

<i>Составители отчета:</i>	<i>Фамилия, имя, отчество</i>	<i>Место работы, должность, ученая степень, ученое звание, принадлежность специалиста (к ОИВ, к региональным организациям развития образования, к региональным организациям повышения квалификации работников образования, и т.д.)</i>
<i>Председатель предметной комиссии</i>	<i>Миронова Ольга Алексеевна</i>	<i>ФГБОУ ВО «Нижегородский государственный лингвистический университет им. Н.А. Добролюбова, Директор колледжа, доцент кафедры иностранных языков института дистанционного обучения, кандидат педагогических наук, доцент. Председатель Предметной комиссии по английскому языку</i>
<i>Старший эксперт предметной комиссии</i>	<i>Пыхова Елена Кимовна</i>	<i>МБОУ «Лицей № 8 им. академика Е.К. Федорова» Старший эксперт предметной комиссии по английскому языку, Руководитель МО учителей английского языка Нижегородского района г. Н. Новгорода</i>
<i>Ответственный специалист в субъекте Российской Федерации по вопросам организации работы предметных комиссий, осуществляющих оценивание экзаменационных работ участников ГИА-11</i>	<i>Окунькова Елена Александровна</i>	<i>ГБОУ ДПО «Нижегородский институт развития образования», ректор, доктор наук, доцент</i>
<i>Руководитель регионального центра обработки информации</i>	<i>Воробьева Светлана Владимировна</i>	<i>ГБОУ ДПО «Нижегородский институт развития образования», руководитель РЦОИ ГИА</i>

